



Urszula Grzega

Uniwersytet Ekonomiczny w Katowicach
Wydział Zarządzania
Katedra Badań Konsumpcji
ugrzega@ue.katowice.pl

TYP BIOLOGICZNY ORAZ MIEJSCE ZAMIESZKANIA GOSPODARSTWA DOMOWEGO JAKO DETERMINANTY UNOWOCZEŚNIANIA KONSUMPCJI W POLSCE

Streszczenie: Proces unowocześniania konsumpcji oznacza trwale ulepszanie oraz uwspółcześnianie spożycia we wszystkich możliwych wymiarach. Obejmuje wartościowe, ilościowe i jakościowe zmiany w konsumpcji artykułów żywnościowych, nieżywnościowych oraz usług, a także inne od dotychczasowych czy tradycyjnych sposoby zaspokajania potrzeb oraz zaspokajanie potrzeb nowych, wcześniej nieistniejących. Celem opracowania jest przedstawienie zmian w konsumpcji gospodarstw domowych w zależności od typu biologicznego gospodarstwa i miejsca zamieszkania w kontekście unowocześniania spożycia. Zakres podmiotowy badań stanowią polskie gospodarstwa domowe. Zakres czasowy obejmuje lata 2006-2013. Materiał badawczy stanowiły dane wtórne pochodzące z badań budżetów gospodarstw domowych. W badaniach zastosowano metodę analizy opisowej z elementami analizy ilościowej.

Słowa kluczowe: konsumpcja nowoczesna, gospodarstwa domowe, determinanty konsumpcji nowoczesnej.

Wprowadzenie

Przez proces unowocześniania konsumpcji rozumie się „modernizację”, trwale ulepszanie oraz uwspółcześnianie spożycia we wszystkich możliwych wymiarach. Obejmuje ono wartościowe, ilościowe i jakościowe zmiany w konsumpcji artykułów żywnościowych, nieżywnościowych oraz usług, a także inne od dotychczasowych czy tradycyjnych sposoby zaspokajania potrzeb oraz zaspokajanie potrzeb nowych, wcześniej nieistniejących.

Typ biologiczny gospodarstwa domowego określany na podstawie stopnia pokrewieństwa członków gospodarstwa wiąże się m.in. z wielkością gospodarstwa oraz fazą cyklu życia rodziny. Znajduje to wyraz zarówno w hierarchii potrzeb konsumpcyjnych, jak i skali oraz sposobie gospodarowania tych podmiotów. Im większa jest liczba osób utrzymywanych w rodzinie, tym mniejszy jest statystyczny dochód do dyspozycji w przeliczeniu na jednego członka gospodarstwa. Wpływa to na poziom oraz strukturę wydatków konsumpcyjnych, w tym udział wydatków podstawowych w relacji do wydatków swobodnego wyboru. Strukturę konsumpcji nowoczesnej gospodarstw domowych determinuje także ich miejsce zamieszkania. Wynika to z różnic w rozwoju społeczno-gospodarczym regionów, województw czy klas miejscowości, warunków panujących na lokalnych rynkach pracy oraz różnic w rozwoju infrastruktury handlowej, technicznej, kulturalno-rekreacyjnej i oświatowej.

Celem opracowania jest przedstawienie zmian w konsumpcji gospodarstw domowych w zależności od typu biologicznego gospodarstwa i miejsca zamieszkania, w kontekście unowocześniania spożycia. Zakres przestrzenny badań obejmuje obszar Polski. Zakres czasowy lata 2006-2013. W pracy przyjęto, że o procesie unowocześniania konsumpcji będzie można wnioskować wówczas, gdy zaobserwowane zmiany w spożyciu wskazywać będą na poprawę stopnia zaspokojenia potrzeb oraz gdy będą one zgodne z założeniami rozwoju opartego na wiedzy i informacji.

Do realizacji przyjętego celu wykorzystane zostały informacje z badań budżetów gospodarstw domowych. Zastosowaną metodę badawczą określić należy jako analizę opisową z elementami analizy ilościowej. Miary przyjęte do badań to:

- wskaźnik żywnościowy,
- wskaźnik wydatków swobodnego wyboru,
- wskaźniki wyposażenia gospodarstw domowych w dobra trwałe (w % danej grupy gospodarstw), ze szczególnym uwzględnieniem wyposażenia w komputery osobiste oraz dostępu gospodarstw domowych do Internetu, w tym dostępu szerokopasmowego.

Opracowanie składa się z czterech części. Pierwsza z nich zawiera podstawowe kwestie teoretyczne dotyczące wpływu analizowanych zmiennych demograficznych i przestrzennych na kształtowanie się konsumpcji. W drugiej części zamieszczono charakterystykę demograficzną polskich gospodarstw domowych. W trzeciej części znajduje się analiza wskaźników żywnościowych i wydatków swobodnego wyboru oraz wyposażenia gospodarstw domowych w nowoczesne dobra trwałe według typu biologicznego gospodarstwa, a w czwartej – według miejsca zamieszkania, konkretnie według klasy miejscowości.

1. Demograficzne i przestrzenne determinanty konsumpcji nowoczesnej

Proces konsumpcji jest kształtowany przez wiele różnych czynników ekonomicznych i pozaekonomicznych. W grupie determinant pozaekonomicznych, mających wpływ na tempo i zakres unowocześniania spożycia, wyróżnia się m.in. determinanty demograficzne, a wśród nich: wielkość gospodarstwa domowego, wiek jego członków oraz fazę cyklu życia rodziny.

Wielkość gospodarstwa domowego wraz z poziomem uzyskiwanych dochodów istotnie warunkuje poziom i strukturę spożycia. Z badań wielu autorów wynika, że w miarę wzrostu wielkości gospodarstwa pogarsza się sytuacja ekonomiczna tegoż podmiotu [Meenakshi i Ray, 2002], co niestety nie sprzyja unowocześnianiu konsumpcji. Obserwuje się natomiast korzyści skali związane ze wspólnym użytkowaniem pewnych dóbr i usług. Tak więc w miarę wzrostu liczebności gospodarstwa domowego maleje, w przeliczeniu na 1 osobę, udział wydatków na stałe opłaty mieszkaniowe (np. czynsz) i nośniki energii (np. prąd, gaz, CO), a także na wyposażenie mieszkań w dobra trwałe. Maleją również wydatki na artykuły spożywcze oraz podstawowe środki czystości. Wynika to z kolei z ekonomiczności większych zakupów towarów. Oszczędności w zużyciu dóbr wynikają też ze wspólnego przygotowywania posiłków, przekazywania odzieży, obuwia, podręczników szkolnych, zabawek młodszemu rodzeństwu [Blok, 2005, s. 123]. Wypracowane oszczędności mogą być przeznaczane na zakup dóbr i usług nowoczesnych, np. oszczędzających czas członków gospodarstwa i usprawniających pracę w domu.

Oprócz wielkości gospodarstwa domowego duży wpływ na modernizację konsumpcji ma wiek jego członków. Generalnie młodsze gospodarstwa domowe oraz te, które posiadają w swym składzie dzieci i młodzież w wieku szkolnym i studenckim, częściej skłaniają się ku zakupom dóbr i usług nowoczesnych, poprawiających ich poziom życia. Część z tych zakupów jest niejako „wymuszona” przez dorastające nastolatki. Gospodarstwa osób starszych zgłaszają zdecydowanie mniejsze potrzeby z zakresu nabywania produktów nowoczesnych, w tym produktów wygodnych, oszczędzających czas, o wysokiej jakości, wyjątkowych i elitarnych w swym rodzaju. Tak więc w ujęciu globalnym wiek od pewnego momentu nie sprzyja modernizacji spożycia. Biorąc zaś pod uwagę konkretne dobra i usługi konsumpcyjne, to w zależności od wieku różne jest zapotrzebowanie na przedmioty nowoczesne (np. młody wiek członków gospodarstw sprzyja zakupom nowoczesnych dóbr teleinformatycznych, starszy – zakupom ułatwiającym codzienne funkcjonowanie).

Z wiekiem członków oraz wielkością gospodarstwa domowego wiąże się faza cyklu życia rodziny. W zależności od fazy rozwoju rodziny zmieniają się: sytuacja dochodowa gospodarstwa, odczuwane potrzeby, poziom i struktura konsumpcji, sposoby zaspokajania potrzeb i w konsekwencji poziom życia danego podmiotu [Rigg i Sefton, 2006]. Cykl życia każdego gospodarstwa składa się z kilku faz wyznaczonych przemianami biologicznymi rodziny. Ogólnie ujmując, na przemiany te składają się fazy: ekspansji, stabilizacji i regresji [Niemczyk, 1993, s. 23]. Zależnie od przyjętych kryteriów podziału można dokonać dalszej ich dezagregacji.

Zasadniczo z chwilą założenia gospodarstwa domowego dwoje ludzi łączy swoje dochody, stwarzając tym samym lepsze warunki do zaspokojenia własnych potrzeb. Jest to okres wyraźnie sprzyjający unowocześnianiu spożycia. Na tym etapie cyklu życia rodziny każdy z motywów modernizowania spożycia ma istotne znaczenie. Mowa tutaj o takich motywach, jak: organizacyjny, ekonomiczny, społeczny, prestiżu, a także hedonistyczny. Ten ostatni sprzyja w szczególności kształtowaniu nowoczesnej konsumpcji powierzchownej, a nie prawdziwej. Gospodarstwa nowo założone, bez dzieci, zwykle otwarte są na nowoczesność i przyswajanie innowacji świadomościowych, humanistycznych i materialno-technicznych w celu zmiany jakości życia. Znajduje to wyraz w powstawaniu nowych potrzeb konsumpcyjnych czy też nowym zaspokajaniu potrzeb istniejących wcześniej. Pojawienie się pierwszego, a następnie kolejnych dzieci sprawia, że rodzina wchodzi w fazę ekspansji (tj. powiększania się, poszerzania) i dokonuje istotnych przemian w dotychczasowej hierarchii potrzeb oraz stylach życia. Z reguły następuje przy tym pogorszenie poziomu życia gospodarstwa, co wynika z pojawienia się nowych członków rodziny i konieczności zaspokajania dodatkowych potrzeb konsumpcyjnych. Ponadto młode matki, skupiając się na funkcjach opiekuńczo-wychowawczych, zwykle przerywają w tym czasie pracę zawodową (co znacznie wpływa na uszczuplenie budżetu pieniężnego rodziny). Sytuacja taka przekłada się na możliwości nabywcze danego gospodarstwa, co może stanowić niestety pewną barierę unowocześniania spożycia. Głównym motywem modernizowania spożycia na tym etapie cyklu życia rodziny jest motyw organizacyjny, który wiąże się z chęcią odciążenia siebie lub innych członków gospodarstwa w wykonywaniu żmudnych czynności domowych. Nie bez znaczenia pozostaje też motyw ekonomiczny, który wiąże się z chęcią poprawy własnej sytuacji na rynku, w tym polepszenia sytuacji dochodowej gospodarstwa poprzez posiadanie np. odpowiedniej bazy materialno-informatycznej.

Przechodzenie dzieci z wieku przedszkolnego w wiek szkolny oznacza wejście rodziny w fazę stabilizacji. Powrót matki do pracy poprawia sytuację do-

chodową rodziny oraz umożliwia wyższe wydatki na zaspokajanie potrzeb wcześniej ograniczanych (np. kulturalnych czy rekreacyjnych). Jest to generalnie okres, który sprzyja modernizacji spożycia z dwóch zasadniczych powodów. Po pierwsze, poprawia się sytuacja dochodowa gospodarstwa, co daje możliwość dokonywania pozytywnych, jakościowych zmian w konsumpcji artykułów żywnościowych, nieżywnościowych oraz usług. Po drugie, duże znaczenie ma presja dorastających dzieci, związana z chęcią zakupu nowoczesnego sprzętu teleinformatycznego, ergonomicznego umeblowania itd. Do głosu dochodzą także dwa dodatkowe motywy unowocześniania spożycia, tj. społeczny i prestiż. Pierwszy wiąże się z chęcią dostosowania się do zwyczajów społecznych czy zmieniającej się mody, drugi – z chęcią wyrażenia swojego statusu.

Czas wejścia rodziny w fazę regresji wiąże się natomiast z opuszczeniem domu rodzinnego przez dzieci i oznacza dalszą poprawę sytuacji dochodowej rodziny, która może przełożyć się na wystąpienie wartościowych, ilościowych i jakościowych zmian w konsumpcji artykułów żywnościowych, nieżywnościowych oraz usług. Nie jest to już jednak okres, który sprzyja innym od dotychczasowych czy tradycyjnych sposobom zaspokajania wcześniej istniejących potrzeb. Duże znaczenia mają bowiem utarte zwyczaje i wypracowane wcześniej nawyki konsumpcyjne. W tym czasie zwiększają się ponadto oszczędności gospodarstw, co pozostaje w pewnej opozycji do bieżącego unowocześniania spożycia.

Przejęcie na emeryturę, czyli kolejny etap fazy spadkowej cyklu życia rodziny, wiąże się z pogorszeniem sytuacji dochodowej rodzin oraz obniżeniem stopnia zaspokojenia wybranych potrzeb, np. zdrowotnych. Wpływa to najczęściej niekorzystnie na proces unowocześniania spożycia. Zmienia się w tym czasie styl życia gospodarstwa, co w dużej mierze jest determinowane znacznymi rozmiarami czasu wolnego [Salomon, 2006, s. 433-435; Kieźel (red.), 2010, s. 132-134]. To z kolei może, przy odpowiednio wysokim poziomie dochodów, sprzyjać unowocześnianiu spożycia, zwłaszcza w zakresie usług zaspokajających potrzeby kulturowe, rekreacyjne, turystyczne. Taka sytuacja wiąże się często z nabywaniem różnego rodzaju dóbr czasochłonnych (np. kijków do nordic walkingu).

Kończąc tę część, dodać należy, że zmiany demograficzno-społeczne występujące we współczesnych społeczeństwach rozwiniętych (przede wszystkim rozpad związków małżeńskich, późniejszy wiek ich zawierania i posiadania dzieci) osłabiły wpływ faz cyklu życia rodziny na proces unowocześniania konsumpcji gospodarstw domowych.

Kolejną grupę determinant konsumpcji nowoczesnej tworzą uwarunkowania przestrzenne, wśród których decydujące znaczenie ma miejsce zamieszkania ze względu na klasę miejscowości, region czy województwo. Inaczej kształtuje

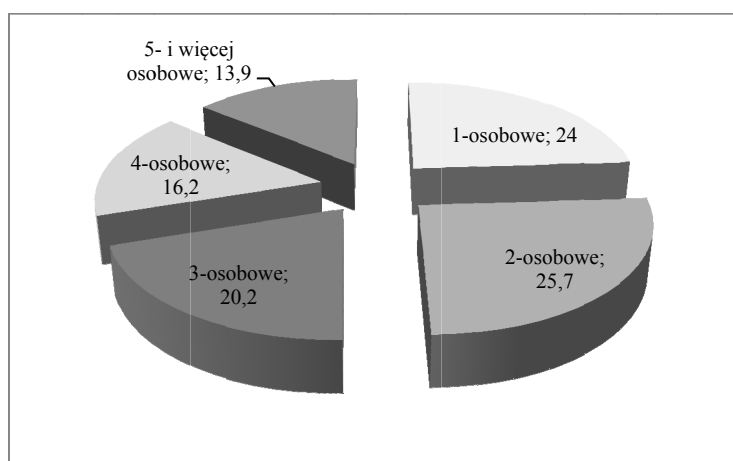
się poziom konsumpcji nowoczesnej ludności wiejskiej i miejskiej lub ludności zamieszkującej poszczególne regiony kraju (np. wysoko zurbanizowane regiony przemysłowe). Inny jest także wpływ poszczególnych motywów konsumpcji nowoczesnej. Wśród gospodarstw zamieszkujących tereny wiejskie szczególne znaczenie przypisuje się motywowi organizacyjnemu. W zależności od miejsca zamieszkania ludności różna jest struktura potrzeb, odmienne są sposoby ich zaspokajania, inny jest udział konsumpcji rynkowej i naturalnej w konsumpcji indywidualnej podmiotów. Inna jest także dostępność dóbr i usług nowoczesnych. Życie w mieście wiąże się z większą dostępnością usług edukacyjnych i kulturalno-rekreacyjnych. Niemniej ma także wady, które trudno ocenić z punktu widzenia ich wpływu na proces unowocześniania spożycia. Chodzi tutaj o nadmierną koncentrację ludzi w miastach, która może powodować negatywne konsekwencje zdrowotne (związane np. hałasem) czy w zakresie bezpieczeństwa (np. wypadki na drogach związane z większym natężeniem ruchu). Taka sytuacja może czasem wymuszać potrzebę nabywania produktów czasoszczędnych, bezpiecznych i zdrowych. Uwaga ta dotyczy nabywania produktów żywnościowych oraz nieżywnościowych. Z grupą uwarunkowań przestrzennych wiążą się także takie czynniki, jak położenie geograficzne czy jakość środowiska naturalnego. Korzystne położenie geograficzne, odpowiednie walory turystyczne, rekreacyjne mają wpływ dodatni (np. sprzyjają nabywaniu nowoczesnych dóbr rekreacyjnych używanych na świeżym powietrzu). Jakość środowiska naturalnego, określana np. poprzez stopień zanieczyszczenia powietrza, wód i gleb, przekłada się na zakup takich dóbr, jak: filtry powietrza i wody, dobra ułatwiające i przyspieszające wykonywanie czynności związanych z utrzymaniem mieszkania i domu w czystości. Uwarunkowania z tej grupy są ważne ze względu na ochronę zdrowia, ciała i wypoczynek. Jednak ich wpływ na stopień unowocześniania spożycia zdaje się maleć. Wynika to m.in. z rosnącej ruchliwości przestrzennej ludności i postępu w sferze infrastruktury technicznej.

2. Charakterystyka demograficzna gospodarstw domowych w Polsce

Według Narodowego Spisu Powszechnego z końca marca 2011 r. wynika, że w Polsce było 13 572 tys. gospodarstw domowych. Liczba gospodarstw domowych w miastach wynosiła 9150 tys., stanowiąc tym samym 67,4% ogółu gospodarstw domowych, zaś na wsi 4422 tys. Jak nietrudno zauważyć, liczba gospodarstw domowych w miastach jest ponad dwa razy większa niż na wsi.

Wynika to przede wszystkim z tego, że w miastach mieszka więcej ludności niż na wsi oraz że gospodarstwa w miastach są zdecydowanie mniejsze [Gospodarstwa domowe w 2011 roku, 2013]. Z danych spisu wynika ponadto, że w 2011 r. średnia wielkość gospodarstwa domowego w Polsce wynosiła 2,82 osoby (2,54 w miastach oraz 3,4 na wsiach).

Jeśli chodzi o wielkość gospodarstw domowych mierzoną liczbą osób wchodzących w skład każdego z nich, to połowę wszystkich w Polsce stanowią gospodarstwa małe, tj. 1 i 2-osobowe (zob. rys. 1).



Rys. 1. Struktura gospodarstw domowych według wielkości w 2011 r. (w %)

Źródło: Gospodarstwa domowe w 2011 roku [2013, s. 4].

Znaczny odsetek gospodarstw 1-osobowych z jednej strony jest wynikiem zachowań młodych ludzi nastawionych na usamodzielnianie się przy jednoczesnym odkładaniu decyzji materialnych i prorodzinnych, z drugiej strony gospodarstwa 1-osobowe to gospodarstwa osób starszych, zwłaszcza kobiet. Gospodarstwa 2-osobowe, które stanowią najliczniejszą grupę w populacji gospodarstw domowych, tworzone są najczęściej przez młode bezdzietne małżeństwa lub osoby pozostające w związku partnerskim, a także przez osoby starsze. Gospodarstwa 3- i więcej osobowe to najczęściej gospodarstwa typu rodzinnego z jednym lub większą liczbą dzieci.

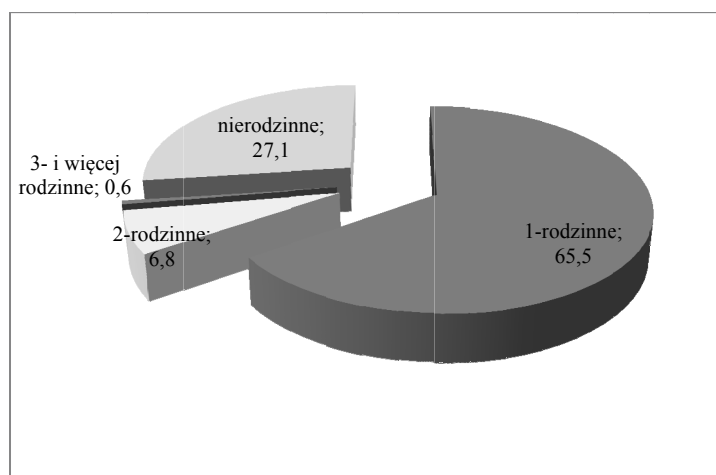
Jeśli chodzi o liczbę osób tworzących gospodarstwa domowe w miastach i na wsi, sytuacja jest mocno zróżnicowana. W miastach równie często występują gospodarstwa 1-osobowe, jak i 2-osobowe (razem stanowią ponad 55%), natomiast bardzo rzadkie są gospodarstwa duże, tj. liczące 5 i więcej osób (tylko co

12. gospodarstwo jest takiej wielkości). Z kolei na wsi dominują gospodarstwa 5- i więcej osobowe – praktycznie co czwarte gospodarstwo jest tej wielkości, a ponad 44% stanowią 4-osobowe i większe. Z kolei udział pozostałych gospodarstw jest podobny do struktury ogólnokrajowej.

Ze względu na liczbę oraz stosunek pokrewieństwa osób wyróżnia się następujące typy gospodarstw domowych [Gospodarstwa domowe i rodziny, 2014, s. 24]:

- rodzinne, w tym jednorodzinne, dwurodzinne, trzy- i więcej rodzinne,
- nierodzinne, w tym jednoosobowe i wieloosobowe.

Z danych NSP 2011 r. wynika, że niemal 3 na 10 gospodarstw domowych to gospodarstwa nierodzinne (zob. rys. 2), przy czym zdecydowaną ich większość (76%) tworzą mieszkańcy miast. Członkowie rodzinnych gospodarstw domowych stanowili 88,6% ogółu faktycznej ludności kraju, 62% rodzin mieszkało w miastach. Około 2/3 ogółu gospodarstw domowych stanowią gospodarstwa jednorodzinne. Najczęściej (w 87% przypadków) gospodarstwa te mieszkają samodzielnie, tj. bez osób spoza rodziny, a w tych, gdzie zamieszkuje ktoś spoza rodziny, w 2/3 przypadków jest to krewny w linii prostej starszego pokolenia (np. babcia, dziadek). Gospodarstwa dwurodzinne stanowiły prawie 7% ogółu gospodarstw rodzinnych, a trzyrodzinne i większe – 0,6% [Gospodarstwa domowe i rodziny, 2014, s. 43].



Rys. 2. Struktura gospodarstw domowych według składu rodzinnego w 2011 r. (w %)

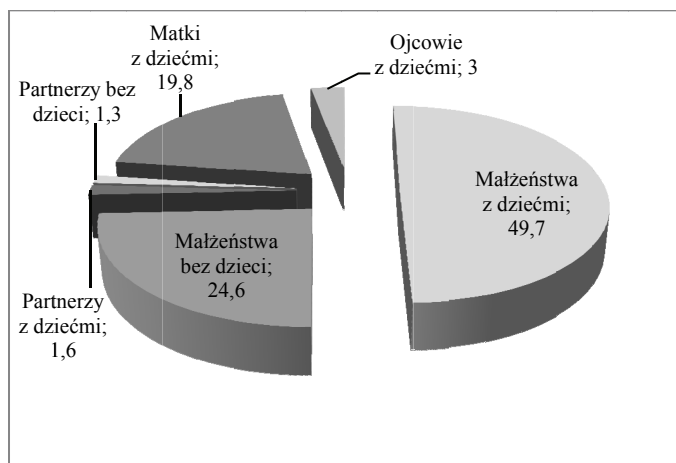
Źródło: Gospodarstwa domowe i rodziny [2014, s. 72].

Analizując rodziny z perspektywy typu biologicznego, należy podkreślić, że za podstawę dla ich wyodrębnienia przyjmuje się występowanie więzi małżeńskiej lub partnerskiej pomiędzy kobietą i mężczyzną lub więzi rodzicielskiej.

Biorąc to pod uwagę, można wyróżnić kilka zasadniczych typów rodzin [Gospodarstwa domowe i rodziny, 2014, s. 43]:

- małżeństwo bez dzieci,
- małżeństwo z dzieckiem lub dziećmi,
- partnerzy (tzw. związek kohabitacyjny) bez dzieci,
- partnerzy z dzieckiem lub dziećmi,
- samotny rodzic z dzieckiem lub dziećmi.

Najczęstszym typem rodziny jest małżeństwo z dziećmi. Małżeństwa te stanowią prawie połowę ogółu rodzin (zob. rys. 3). Warto dodać, że liczba rodzin z dziećmi sukcesywnie maleje od wielu lat. Wśród przyczyn takiej sytuacji wskazuje się spadek liczby zawieranych małżeństw oraz spadek dzietności kobiet. Rośnie natomiast liczba małżeństw bez dzieci, zwłaszcza w miastach. Stanowią one aktualnie 1/4 wszystkich gospodarstw rodzinnych w Polsce. Stosunkowo wysokim (i rosnącym od kilkunastu lat) udziałem cechują się także gospodarstwa rodzinne typu matka z dzieckiem lub dziećmi (co piąte gospodarstwo w ogólnej strukturze gospodarstw rodzinnych). Gospodarstwa ojców z dziećmi, a także partnerów z dziećmi i bez dzieci stanowią stosunkowo niewielki odsetek.



Rys. 3. Struktura gospodarstw rodzinnych według typu w 2011 r. (w %)

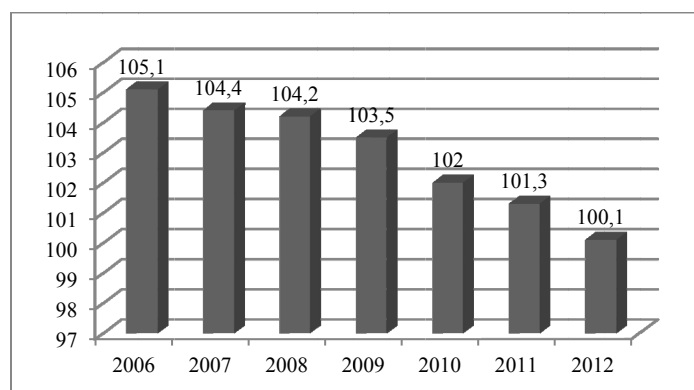
Źródło: Gospodarstwa domowe i rodziny [2014, s. 72].

3. Dochody, wydatki i wyposażenie w dobra trwale gospodarstw domowych według typu biologicznego gospodarstwa

Przyjmując za kryterium podziału typ biologiczny gospodarstwa, możemy wyróżnić gospodarstwa małżeństw z dziećmi, bez dzieci oraz rodziców samotnie wychowujących dzieci. Poszczególne typy rodzin cechują się specyficznym układem potrzeb i preferencji konsumpcyjnych. W zależności od typu biologicznego różna jest też sytuacja dochodowa gospodarstwa, a w konsekwencji poziom i struktura konsumpcji. Widoczne są różnice będące wynikiem skali gospodarowania. Dotyczą one prawie wszystkich grup wydatków konsumpcyjnych, w tym wydatków sztywnych oraz żywnościowych. Zmiany, o których mowa, przekładają się na stopień zaspokojenia potrzeb z różnych grup, w tym: żywienie, mieszkanie, edukację, rekreację, sport, wypoczynek, i w efekcie znajdują wyraz w poziomie życia gospodarstw reprezentujących poszczególne typy biologiczne.

3.1. Sytuacja dochodowa gospodarstw według typu biologicznego

Z analizy danych makroekonomicznych wynika, że w latach 2006-2013 odnotowano wzrost realnych dochodów do dyspozycji brutto w sektorze gospodarstw domowych (w stosunku do 2005 r. dochody wzrosły o 22,8%) [www 1]. Najwyższe tempo wzrostu odnotowano w 2006 r. (5,1%), najniższe w roku kończącym okres prowadzonych analiz, tj. w 2012 (0,1%) (rys. 4). Generalnie zaś tempo wzrostu dochodów realnych spadało z roku na rok. Było to efektem wpływu niekorzystnych uwarunkowań kryzysowych występujących w gospodarce światowej i europejskiej.



Rys. 4. Dynamika realnych dochodów do dyspozycji brutto w sektorze gospodarstw domowych w latach 2006-2012 (rok poprzedni = 100)

Źródło: [www 1].

Tabela 1. Poziom przeciętnych miesięcznych dochodów rozporządzalnych na 1 osobę w gospodarstwach domowych według typu biologicznego (dochód gospodarstw ogółem = 100)

Typ	Rok		2006		2008		2010		2013	
	zł	%	zł	%	zł	%	zł	%		
Ogółem	834,68	100	1045,52	100	1192,82	100	1299,07	100		
Małżeństwo bez dzieci	1219,67	146,1	1470,68	140,7	1711,81	143,5	1873,0	144,2		
z 1 dzieckiem	945,24	113,2	1214,48	116,2	1404,65	117,8	1517,84	116,8		
z 2 dzieci	721,83	86,5	935,08	89,4	1067,06	89,5	1161,81	89,4		
z 3 i więcej dzieci	499,46	59,8	640,25	61,2	716,54	60,1	791,53	60,9		
Samotni rodzice z dziećmi	648,29	77,7	834,91	79,9	980,68	82,2	1016,49	78,2		

Źródło: Budżety gospodarstw domowych [2007, 2009, 2011, 2014, s. 58, 86, 90, 110].

Z danych budżetów gospodarstw domowych wynika, że w całym badanym okresie najwyższe dochody osiągały gospodarstwa małżeństw bez dzieci (tab. 1). Przewyższały one dochody gospodarstw domowych ogółem o ponad 40%. Z kolei najniższym poziomem dochodów przypadających na 1 osobę legitymowały się gospodarstwa wielodzietne. Ich dochody były niższe o ok. 40% od dochodów gospodarstw ogółem. Powyżej poziomu dochodów gospodarstw domowych ogółem ukształtowały się także dochody małżeństw z 1 dzieckiem (w 2006 r. różnica wynosiła 13%, w 2013 r. 17%). Poniżej – gospodarstw rodziców samotnie wychowujących dzieci (o 22%) oraz gospodarstw z 2 dziećmi (13,5% w 2006 r. i 10,5% w 2013 r.).

3.2. Wydatki podstawowe i wydatki swobodnego wyboru gospodarstw domowych według typu biologicznego

Struktura wydatków konsumpcyjnych oraz poziom i tempo przemian w zakresie spożycia ilościowego gospodarstw domowych to wskaźniki pozwalające stosunkowo szybko i obiektywnie ocenić stopień unowocześnienia konsumpcji wybranych grup gospodarstw domowych. Szczególną przydatność mają dwa wskaźniki dotyczące struktury wydatków konsumpcyjnych, tj. wskaźnik żywnościowy oraz wskaźnik wydatków swobodnego wyboru.

O stopniu modernizacji spożycia wnioskuje się m.in. na podstawie udziału wydatków na żywność w wydatkach ogółem gospodarstw. Wykorzystuje się przy tym wiedzę na temat prawidłowości sformułowanej w I prawie Engla, zgodnie z którym w miarę wzrostu dochodów udział wydatków na żywność w wydatkach ogółem maleje. Sytuacja taka świadczy o poprawie stopnia zaspo-

kojenia potrzeb, wyższej zamożności gospodarstw domowych oraz o tym, że coraz mniejszą część dochodu przeznaczają one na zaspokojenie tak elementarnych potrzeb, jak potrzeby żywieniowe.

Mając na względzie realny wzrost dochodów do dyspozycji brutto w sektorze gospodarstw domowych, jaki nastąpił w latach 2006-2013 – o ok. 22% [www 1] – spadek udziału wydatków na żywność we wszystkich analizowanych grupach gospodarstw domowych uznać należy za przejaw podniesienia poziomu życia ludności, a tym samym przejaw unowocześniania spożycia (tab. 2).

Udział wydatków na żywność w wydatkach ogółem był jednak zróżnicowany w zależności od typu biologicznego gospodarstwa. Najkorzystniejszymi wartościami wskaźnika cechowały się gospodarstwa małżeństw z jednym dzieckiem oraz małżeństw bez dzieci. Najmniej korzystnie sytuacja wyglądała w przypadku gospodarstw wieloosobowych, posiadających troje dzieci lub więcej. Dodać jednak należy, że jest to jednocześnie grupa, w której nastąpił największy postęp w omawianej kwestii. Wydatki żywieniowe gospodarstw tej grupy obniżyły się aż o 4,1 pkt. proc. Ogólnie zaś w 2006 r. wskaźnik żywnościowy kształtował się na poziomie od 24,4 do 32,3% wydatków ogółem – w zależności od typu biologicznego rodziny, a w 2013 r. na poziomie od 22,2% do 28,2%. Najmniejszy postęp, o 1,9 pkt. proc., nastąpił w grupie małżeństw bez dzieci.

Tabela 2. Udział wydatków na żywność w wydatkach ogółem w latach 2006, 2008, 2010, 2013 według typu biologicznego gospodarstwa (w %)

Rok	Małżeństwo				Matka lub ojciec z dziećmi
	bez dzieci	1	2	3 i więcej	
2006	25,7	24,4	26,3	32,3	27,4
2008	24,4	22,3	24,6	30,0	24,4
2010	23,7	21,4	24,0	29,3	23,0
2013	23,8	22,2	23,9	28,2	24,1

Źródło: Budżety gospodarstw domowych [2007, 2009, 2011, 2014, s. 68, 100, 106, 126].

Pożądaný kierunek zmian w zakresie zaspokojenia potrzeb zaobserwowano także na podstawie analizy udziału wydatków swobodnego wyboru, do których zaliczono wydatki na: napoje alkoholowe, wyroby tytoniowe i narkotyki, rekreację, kulturę, restauracje i hotele, kieszonkowe, inne wydatki na towary i usługi konsumpcyjne oraz tzw. pozostałe wydatki. Generalnie w latach 2006-2013 wzrósł udział wydatków swobodnego wyboru we wszystkich grupach gospodarstw domowych (tab. 3). Najwyższym udziałem wydatków swobodnych cechowały się gospodarstwa małżeństw z 1 dzieckiem oraz bez dzieci, najniższym – rodziców samotnie wychowujących dziecko lub dzieci. Różnica pomiędzy tymi dwiema skrajnymi, jeśli chodzi o udział wydatków swobodnych w wydatkach ogółem, grupami gospodarstw wynosiła w 2013 r. 2,4 pkt. proc.

Tabela 3. Udział wydatków swobodnego wyboru w wydatkach ogółem w latach 2006-2013 według typu biologicznego gospodarstwa (w %)

Rok	Małżeństwo				Matka lub ojciec z dziećmi
	bez dzieci	1	2	3 i więcej	
2006	23,9	23,7	22,5	19,5	23,1
2008	24,7	25,3	23,7	20,9	24,1
2010	25,1	26,3	25,2	21,4	24,7
2013	24,4	24,6	24,0	22,6	22,2

Źródło: Budżety gospodarstw domowych [2007, 2009, 2011, 2014, s. 68, 100, 106, 126].

Dodatkowo należy podkreślić, że gospodarstwa rodziców samotnie wychowujących dziecko to jedyna grupa spośród badanych, w przypadku której odnotowano spadek udziału wydatków swobodnego wyboru w wydatkach ogółem. W 2006 r. sytuacja wyglądała nieco inaczej, najniższym udziałem wydatków swobodnych cechowały się gospodarstwa wielodzietne. W stosunku do gospodarstw o najkorzystniejszej wartości wskaźnika różnica wynosiła 4,4 pkt. proc.

Największą podgrupę wydatków swobodnego wyboru stanowią wydatki na rekreację i kulturę. W 2013 r. na rekreację i kulturę najczęściej wydawały gospodarstwa małżeństw posiadających 2 dzieci (8,9%), najmniej gospodarstwa bez dzieci (6,3%). Z kolei najmniejszą podgrupę wydatków swobodnych stanowiły wydatki kieszonkowe. Największy udział wydatków kieszonkowych, co nie dziwi, cechował gospodarstwa wielodzietne (1,1% w ogólnej strukturze wydatków), najmniejszy – małżeństwa bez dzieci (0,3%)¹.

3.3. Wyposażenie w nowoczesne dobra trwale gospodarstw według typu biologicznego

Dobra gromadzone i finansowane w długim okresie, takie jak przedmioty trwałego użytkowania, mogą świadczyć o zamożności gospodarstwa domowego oraz nowoczesności jego konsumpcji. Zapewniają komfort życia i niwelują wpływ okresowego obniżenia bieżących dochodów rozporządzalnych gospodarstw domowych na stopień zaspokojenia ich potrzeb.

¹ Obliczenia na podstawie Budżety gospodarstw domowych [2014, s. 126].

Tabela 4. Wyposażenie gospodarstw domowych w wybrane przedmioty trwałego użytkowania według typu biologicznego w latach 2006 i 2013 (w % gospodarstw domowych)

Wyszczególnienie	Małżeństwa								Matka lub ojciec z dziećmi	
	bez dzieci		1		2		3 i więcej			
	2006	2013	2006	2013	2006	2013	2006	2013	2006	2013
Samochód osobowy	54,4	68,3	71,2	83,8	75,6	86,9	66,7	79,5	23,8	40,8
Robot kuchenny	59,6	64,0	72,0	70,2	72,7	74,6	68,2	70,5	57,1	52,9
Kuchenka mikrofalowa	36,6	54,7	54,0	69,8	54,6	73,3	45,6	67,9	41,8	56,5
Zmywarka do naczyń	5,9	23,3	11,2	35,3	12,7	40,8	8,5	32,9	6,4	17,9
Komputer osobisty	24,8	59,9	68,7	95,5	74,2	96,8	64,3	94,2	57,1	87,9
Urządzenie do odbioru TV sat./kablowej	53,3	68,7	60,5	76,0	57,4	75,9	44,6	71,0	47,8	66,3
Zestaw kina domowego	7,9	12,7	20,3	25,0	21,9	27,0	14,2	20,9	11,0	10,9
Cyfrowy aparat fotograficzny	13,7	44,0	34,2	76,2	32,1	79,1	19,3	69,6	16,2	53,8
Telefon komórkowy	60,8	93,3	95,6	99,9	94,8	99,9	92,8	99,9	92,0	99,6

Źródło: Budżety gospodarstw domowych [2007, 2014, s. 143, 231].

Z danych w tabeli 4 wynika, że zmiany, jakie zaszły w poziomie wyposażenia gospodarstw domowych w latach 2006-2013, jednoznacznie wskazują na proces unowocześniania spożycia. W analizowanym przedziale czasu nastąpił duży postęp w zakresie wyposażenia gospodarstw domowych w sprzęt trwałego użytku służący zaspokojeniu potrzeb podstawowych oraz ponadpodstawowych. Znacząco wzrosła liczba zarówno dóbr znanych, używanych od dawna, jak i dóbr nowych. Z każdym kolejnym rokiem coraz częściej dokonywano zakupów artykułów zaspokajających dotychczasowe potrzeby w sposób doskonalszy, np. zmywarki do naczyń, lub zaspokajających potrzeby wcześniej nieistniejące, np. smartfony.

Różny był jednak poziom wyposażenia gospodarstw w artykuły trwałego użytku w zależności od typu biologicznego gospodarstwa. Najlepiej wyposażone pod względem asortymentowym i ilościowym były gospodarstwa małżeństw z 2 dziećmi. Posiadały one najwyższą (w % danej grupy gospodarstw) liczbę takich dóbr, jak: samochód osobowy, robot kuchenny, kuchenka mikrofalowa, zmywarka do naczyń, komputer osobisty, zestaw kina domowego, aparat cyfrowy i inne niewymienione w tabeli. Stosunkowo wysoki poziom wyposażenia cechował również gospodarstwa małżeństw z 1 dzieckiem. Najniższy poziom wyposażenia odnotowano natomiast w przypadku gospodarstw rodziców samotnie wychowujących dzieci. W 2013 r. zaledwie 40% tych gospodarstw posiadało samochód osobowy. Odsetek ten był 2-krotnie i ponad 2-krotnie niższy niż w gospodarstwach mał-

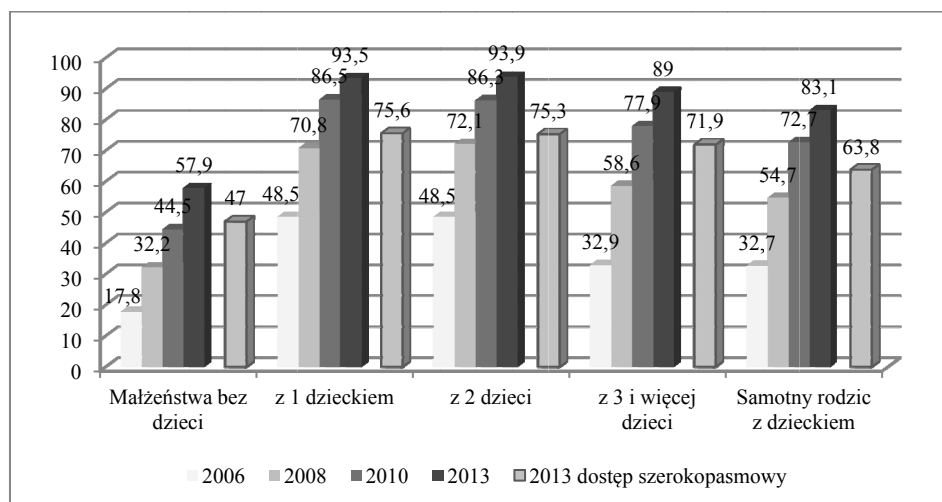
żeństw z dziećmi. W przypadku małżeństw bez dzieci 7 gospodarstw na 10 posiadało w 2013 r. samochód osobowy. Na tle innych grup gospodarstwa rodziców samotnie wychowujących dzieci miały najniższe wskaźniki wyposażenia w przypadku większości analizowanych w budżetach artykułów trwałego użytku. W relacji do gospodarstw małżeństw bezdzietnych wyższy był natomiast ich stan wyposażenia w takie dobra, jak: komputer osobisty, kuchenka mikrofalowa, cyfrowy aparat fotograficzny oraz telefon komórkowy. Jeśli chodzi o to ostatnie dobro, to wszystkie analizowane gospodarstwa domowe cechował bardzo wysoki stopień nasycenia nim.

Analiza wyposażenia gospodarstw domowych w dobra trwałego użytku w przekroju typu biologicznego gospodarstwa pokazuje, że mimo znacznych rozbieżności w sytuacji dochodowej poszczególnych gospodarstw, przeciętna polska rodzina jest dobrze wyposażona w przedmioty trwałego użytku.

Szczególnym wyrazem unowocześnienia konsumpcji gospodarstw domowych jest poziom wyposażenia gospodarstw w nowoczesne dobra teleinformatyczne z dostępem do Internetu. W społeczeństwie informacyjnym dostęp do informacji i umiejętność ich wykorzystania jest ważna w przypadku każdego podmiotu rynkowego, w tym także w przypadku gospodarstwa domowego. Dostęp do informacji uzyskany dzięki podłączeniu się do Internetu stanowi jeden z elementów rozwoju rodzin. To dzięki niemu właśnie zaspokajają się w gospodarstwie potrzeby z innych grup, zwłaszcza edukacyjne, kulturalne, bezpieczeństwa i z zakresu zagospodarowania materialnego. Typowym reprezentantem nowoczesnych dóbr teleinformatycznych jest komputer osobisty z dostępem do Internetu, w tym z dostępem szerokopasmowym.

Z danych zaprezentowanych na rysunku 5 wynika, że w latach 2006-2013 nastąpił znaczny postęp w wyposażeniu gospodarstw domowych w komputery osobiste z dostępem do Internetu. Największy dostęp do Internetu miały gospodarstwa małżeństw z 2 i 1 dzieckiem, najmniejszy – małżeństwa bez dzieci. Jeśli chodzi o dostępność Internetu szerokopasmowego sytuacja wyglądała podobnie². Największy postęp w dostępie do Internetu nastąpił w grupie gospodarstw małżeństw z 3 i więcej dziećmi (56,1 pkt. proc.), najmniejszy wśród małżeństw bez dzieci (40,1 pkt. proc.).

² Wskaźnik dostępu gospodarstw domowych do Internetu szerokopasmowego mierzy poziom dostępności, czy inaczej rozpowszechnienia szerokopasmowego Internetu [Wskaźniki zrównoważonego rozwoju Polski, 2011, s. 173].



Rys. 5. Dostęp do Internetu gospodarstw domowych w latach 2006, 2008, 2010, 2013 według typu biologicznego (w % danej grupy gospodarstw domowych)

Źródło: Budżety gospodarstw domowych [2007, 2009, 2011, 2014, s. 143, 191, 213, 231].

Podsumowując tę część opracowania, dodać należy, że możliwości nabywania i użytkowania przez dane gospodarstwo odpowiedniego ilościowo i jakościowo sprzętu informatycznego wynikają często z jego siły nabywczej wyznaczonej przez dochód. Mimo widocznych różnic w poziomach dochodów i w poziomach wyposażenia poszczególnych typów rodzin aktualny stan posiadania dóbr teleinformatycznych świadczy o procesie unowocześniania konsumpcji gospodarstw.

4. Dochody, wydatki i wyposażenie w dobra trwale gospodarstw domowych według miejsca zamieszkania

Przyjmując za kryterium podziału miejsce zamieszkania, można wyodrębnić gospodarstwa miejskie i wiejskie. Gospodarstwa domowe w mieście i na wsi znacznie się różnią. W mieście dominuje model rodziny z jednym lub dwojgiem dzieci, a na wsi częściej spotyka się rodziny wielodzietne. Na wsi znacznie częściej występuje też model rodziny dwu lub trzypokoleniowej. Większy jest też odsetek dzieci dorosłych mieszkających z rodzicami. Gospodarstwa wiejskie, w odróżnieniu od miejskich, zwykle wykazują jednoczesne zaangażowanie zasobów rzeczowych i ludzkich w aktywność komercyjną i konsumpcyjną związaną z zaspokojeniem potrzeb konsumpcyjnych, cechując się przy tym wysokim poziomem samozaopatrzenia oraz silnym związkiem z ziemią [Spychalski, 2005, s. 49-50].

Gospodarstw tych nie należy utożsamiać z gospodarstwami rolników, gdyż mają one charakter wielofunkcyjny, z czym wiąże się m.in. rozwijanie ich przedsiębiorczości pozarolniczej. Inna jest także dostępność dóbr i usług konsumpcyjnych w przypadku gospodarstw zamieszkujących tereny miejskie i wiejskie. Ma to duże znaczenie zwłaszcza w przypadku zaspokajania potrzeb z grupy rekreacja-sport i wypoczynek. Inny jest dostęp do infrastruktury handlowo-usługowej, transportowej, obiektów kultury masowej itd.

4.1. Sytuacja dochodowa gospodarstw według miejsca zamieszkania

Z danych budżetów gospodarstw domowych wynika, że w całym badanym okresie najwyższe dochody osiągały gospodarstwa zamieszkujące duże aglomeracje miejskie, powyżej 500 tys. mieszkańców (tab. 5). Ich dochody przewyższały dochody gospodarstw domowych ogółem o ponad 50%. Wyższe dochody niż dochody gospodarstw domowych ogółem uzyskiwały także gospodarstwa zamieszkujące miasta z liczbą mieszkańców od 200 do 499 tys. Najniższym poziomem dochodów przypadających na 1 osobę legitymowały się gospodarstwa zamieszkujące tereny wiejskie. Poziom ich dochodów był niższy o ok. 20% od poziomu dochodów gospodarstw ogółem. Poniżej poziomu dochodów gospodarstw domowych ogółem uplasowały się także dochody gospodarstw zamieszkujących małe miasta – do 20 tys. mieszkańców. Najbardziej zbliżonym poziomem dochodów do dochodów przeciętnych cechowały się gospodarstwa zamieszkujące miasta o liczbie mieszkańców od 20 do 99 tys. oraz od 100 do 199 tys.

Z danych zawartych w tabeli 5 dodatkowo wynika, że od 2006 do 2013 r. przeciętny miesięczny dochód rozporządzalny na 1 osobę w wiejskich gospodarstwach domowych wzrósł o ok. 60% (z 659 zł do 1060 zł). Z kolei dochody gospodarstw miejskich wzrosły o 54% (z 944 do 1453 zł). W 2006 r. dochód rozporządzalny gospodarstw wiejskich stanowił ok. 70% dochodów osiągniętych w miastach, w 2013 r. – ok. 73%, co wskazuje na niewielką poprawę oraz zmniejszenie różnicy pomiędzy sytuacją dochodową gospodarstw miejskich i wiejskich.

Tabela 5. Poziom przeciętnych miesięcznych dochodów rozporządzalnych na 1 osobę w gospodarstwach domowych według klasy miejscowości (dochód gospodarstw ogółem = 100)

Typ	Rok		2006		2008		2010		2013	
	zł	%	zł	%	zł	%	zł	%	zł	%
Ogółem	834,68	100	1045,52	100	1192,82	100	1299,07	100		
Miasta ogółem	943,90	113,1	1176,11	112,5	1342,11	112,5	1452,65	111,8		
Poniżej 20 tys. mieszkańców	770,02	92,2	981,65	93,8	1097,64	92,0	1196,58	92,1		
20-99 tys. mieszkańców	845,16	101,3	1044,18	99,9	1206,25	101,1	1309,88	100,8		
100-199 tys. mieszkańców	863,17	103,4	1132,93	108,4	1255,43	105,2	1381,93	106,4		
200-499 tys. mieszkańców	1026,84	123,0	1218,89	116,6	1388,90	116,4	1586,92	122,2		
500 tys. i więcej mieszkańców	1276,05	152,9	1592,75	152,3	1880,23	157,6	2143,63	165,0		
Wieś	659,29	79,0	835,85	79,9	953,13	79,9	1060,01	81,6		

Źródło: Budżety gospodarstw domowych [2007, 2009, 2011, 2014, s. 57,85, 93, 113].

4.2. Wydatki podstawowe i wydatki swobodnego wyboru gospodarstw domowych według miejsca zamieszkania

Analizując zmiany w strukturze wydatków konsumpcyjnych gospodarstw domowych miejskich i wiejskich, podkreślić należy fakt zmniejszenia udziału wydatków na żywność w gospodarstwach wszystkich analizowanych klas miejscowości. W gospodarstwach miejskich udział wydatków na żywność w wydatkach ogółem obniżył się z poziomu 24,9% w 2006 r. do 23,3% w 2013 r. Trzeba jednak zaznaczyć, że trzy lata wcześniej, czyli w 2010 r. udział ten był jeszcze niższy i wynosił 23% (zob. tab. 6). Ogólnie zaś zaobserwowano prawidłowość, zgodnie z którą w miarę wzrostu liczebności miasta spada wartość wskaźnika żywnościowego gospodarstw domowych. Tak więc na przykład w 2013 r. w miastach do 20 tys. mieszkańców wartość tego wskaźnika wynosiła 25,9%, a w miastach powyżej 500 tys. mieszkańców – 18,7%. To duża różnica. W gospodarstwach wiejskich udział wydatków żywnościowych był zdecydowanie wyższy niż w gospodarstwach miejskich ogółem (o 7,1 pkt. proc. w 2006 r. i 5 pkt. proc. w 2013 r.). Niemniej obniżył się on w wydatkach ogółem z poziomu 32% w 2006 r. do 28,3% w 2013 r. Co ważne, nadal wydatki te stanowią dominującą grupę wydatków wiejskich gospodarstw domowych, podczas gdy w gospodarstwach miejskich zajmują one często drugą pozycję w strukturze wydatków ogółem. Wyższe, w porównaniu ze średnią krajową oraz gospodarstwami miejskimi, wartości wskaźnika żywnościowego świadczą o niższym poziomie życia gospo-

darstw wiejskich. Niemniej powolny, aczkolwiek systematyczny spadek wartości omawianej miary wskazuje na stopniową poprawę w analizowanej kwestii. Świadczy też, zgodnie z tym co założono we wstępie, o postępującym procesie unowocześniania spożycia gospodarstw domowych miejskich i wiejskich. Podkreślić także należy, że na przestrzeni analizowanego okresu zmniejszył się, w omawianym zakresie, dystans pomiędzy gospodarstwami miejskimi i wiejskimi.

Tabela 6. Udział wydatków na żywność w wydatkach ogółem w latach 2006-2013 według klasy miejscowości (w %)

Rok	Gospodarstwa ogółem	Miasta o liczbie mieszkańców w tys.					Wieś
		poniżej 20	20-99	100-199	200-499	500 i więcej	
2006	24,9	28,0	26,4	26,2	24,5	20,9	32,0
2008	23,6	26,6	25,6	23,9	23,5	19,5	29,9
2010	23,0	25,7	24,4	24,1	23,1	18,9	28,9
2013	23,3	25,9	24,8	24,2	21,9	18,7	28,3

Źródło: Budżety gospodarstw domowych [2007, 2009, 2011, 2014, s. 67,99, 109, 129].

Pozytywną zmianą, jaką dało się zaobserwować w latach 2006-2013, wskazującą na poprawę sytuacji gospodarstw miejskich i wiejskich, był wzrost udziału wydatków swobodnego wyboru (zob. tab. 7). W latach 2006-2010 wskaźnik udziału wydatków swobodnego wyboru w wydatkach ogółem gospodarstw domowych wykazywał tendencję wzrostu. W przypadku gospodarstw miejskich w 2010 r. wyniósł on 26,1% wobec 24% w 2006 r. Im większe miasto, tym wyższa wartość wskaźnika wydatków swobodnego wyboru (w 2013 r. różnica wynosiła aż 6 pkt. proc.). W gospodarstwach wiejskich wskaźnik wyniósł odpowiednio 21,2% w 2010 r. i 19% w 2006 r. Świadczy to o postępie, jaki dokonał się w strukturze wydatków konsumpcyjnych gospodarstw zamieszkujących tereny miejskie i wiejskie. Wyraźnie jednak podkreślić należy, że w 2013 r. we wszystkich analizowanych grupach gospodarstw domowych ze względu na klasę miejscowości nastąpiło obniżenie wartości wskaźnika wydatków swobodnych, co jest wyrazem negatywnego wpływu kryzysu gospodarczego na stopień zaspokojenia potrzeb gospodarstw domowych w Polsce. Istotnie obniżyły się np. wydatki na rekreację i kulturę – w gospodarstwach miejskich z 8,1% w 2006 r. do 7% w 2013 r. W gospodarstwach wiejskich wydatki te wykazały delikatną tendencję wzrostu, o 0,5% pkt. proc. do 5,6% w 2013 r. Wydatki o charakterze elementarnym są zasadniczo bardziej odporne na recesję gospodarczą niż wydatki ponadpodstawowe, których spadek świadczy o oszczędnościach czynionych pod wpływem niestabilnej sytuacji rynkowej. O braku poprawy w omawianej kwestii świadczy także stabilizacja, a w niektórych przypadkach wzrost wartości wskaźnika żywnościowego.

Tabela 7. Udział wydatków swobodnego wyboru w wydatkach ogółem w latach 2006-2013 według klasy miejscowości (w %)

Rok	Gospodarstwa	Miasta o liczbie mieszkańców w tys.					Wieś	
		ogółem	poniżej 20	20-99	100-199	200-499		500 i więcej
2006		24,0	21,5	23,2	23,4	24,0	26,7	19,0
2008		25,1	22,3	24,0	26,2	25,4	27,3	20,6
2010		26,1	23,2	24,8	26,8	25,9	29,4	21,2
2013		24,8	22,5	23,9	24,5	24,8	28,6	20,9

Źródło: Budżety gospodarstw domowych [2007, 2009, 2011, 2014, s. 67,99, 109, 129].

Reasumując, podkreślić należy, że struktura wydatków konsumpcyjnych wiejskich gospodarstw domowych wciąż różni się od struktury wydatków gospodarstw miejskich oraz gospodarstw domowych ogółem. Przede wszystkim znacznie większy udział stanowią w niej wydatki żywnościowe. Jeśli chodzi o wydatki swobodnego wyboru, to gospodarstwa wiejskie więcej wydają na kieszonkowe. Zdecydowanie mniej natomiast na rekreację i kulturę oraz restauracje i hotele. Najbardziej zbliżony element struktury tych wydatków pomiędzy gospodarstwami miejskimi i wiejskimi stanowią wydatki na napoje alkoholowe, wyroby tytoniowe i narkotyki (ok. 2,5% w 2013 r.).

4.3. Wyposażenie w nowoczesne dobra trwale gospodarstw według miejsca zamieszkania

Z danych zawartych w tabelach 8 i 9 wynika, że w latach 2006-2013 nastąpił duży postęp w zakresie wyposażenia gospodarstw miejskich i wiejskich w artykuły trwałego użytku. Gospodarstwa te dokonywały m.in. zakupów urządzeń związanych z dostępem do informacji oraz nośników przekazu rekreacyjnego i kulturowego (np. komputery osobiste, telefony komórkowe), sprzętów ułatwiających utrzymanie porządku i czystości w domu (np. zmywarka), sprzętów ułatwiających przygotowywanie posiłków (np. kuchenka mikrofalowa) czy przemieszczanie się (samochody osobowe).

Tabela 8. Wyposażenie gospodarstw domowych w wybrane przedmioty trwałego użytku w miastach i na wsi w latach 2006 i 2013 (w % gospodarstw domowych)

Wyszczególnienie	Miasta ogółem				Wieś			
	2006	2008	2010	2013	2006	2008	2010	2013
1	2	3	4	5	6	7	8	9
Samochód osobowy	45,3	50,4	55,8	56,5	58,2	63,5	67,2	70,9
Robot kuchenny	58,2	61,3	62,7	59,3	57,0	60,7	64,2	62,7
Kuchenka mikrofalowa	39,8	47,2	52,9	55,3	34,4	44,0	52,0	58,1
Zmywarka do naczyń	7,3	10,6	17,3	23,3	4,0	7,5	12,5	20,4

cd. tabeli 8

1	2	3	4	5	6	7	8	9
Komputer osobisty	48,1	59,9	68,0	71,5	34,8	49,4	58,6	66,8
Urządzenie do odbioru TV sat./kablowej	58,8	63,6	69,7	70,6	28,6	40,1	54,0	57,4
Zestaw kina domowego	12,4	45,1	18,5	15,2	8,8	39,8	14,2	12,2
Cyfrowy aparat fotograficzny	21,5	41,9	53,0	53,0	11,9	30,0	42,5	46,2
Telefon komórkowy	75,4	85,1	90,2	94,5	68,5	80,2	85,8	91,3

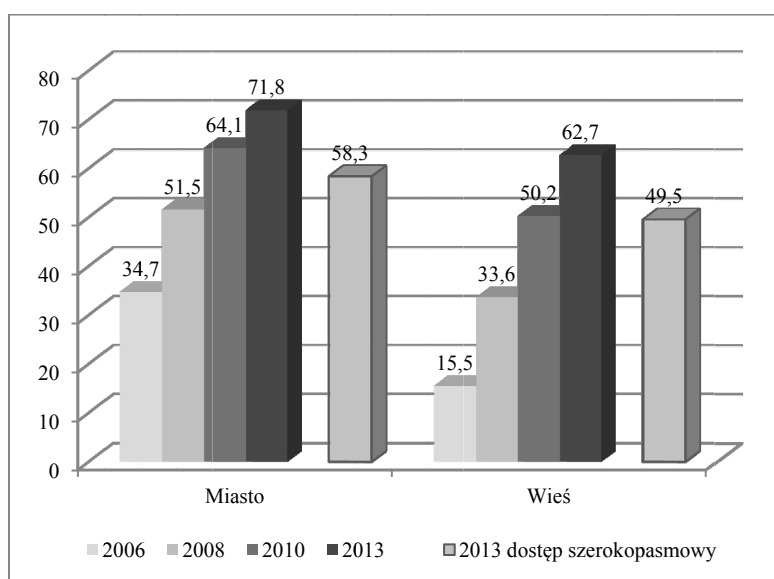
Źródło: Budżety gospodarstw domowych [2007, 2019, 2011, 2014, s.142, 190, 210-220, 236-237].

Tabela 9. Wyposażenie gospodarstw domowych w wybrane przedmioty trwałego użytku w miastach według liczby mieszkańców w latach 2006 i 2013 (w % gospodarstw domowych)

Wyszczególnienie	Miasta o liczbie mieszkańców w tys.									
	poniżej 20		20-99		100-199		200-499		500 i więcej	
	2006	2013	2006	2013	2006	2013	2006	2013	2006	2013
Samochód osobowy	47,7	59,7	46,1	58,0	44,6	54,5	42,2	51,8	44,8	57,0
Robot kuchenny	59,8	66,5	60,1	60,5	53,7	54,7	59,0	53,0	56,1	59,8
Kuchenka mikrofalowa	42,3	59,7	42,2	57,7	39,9	53,8	35,6	49,3	37,6	53,0
Zmywarka do naczyń	5,0	21,9	5,8	22,2	7,0	21,0	8,3	22,2	10,5	31,1
Komputer osobisty	43,0	69,2	45,5	71,2	48,3	74,9	47,8	75,7	56,1	81,2
Urządzenie do odbioru TV sat./kablowej	54,0	71,0	62,9	73,6	58,8	69,0	60,8	67,6	55,6	69,5
Zestaw kina domowego	11,0	13,7	13,2	16,5	13,5	16,4	12,2	14,4	12,0	13,9
Cyfrowy aparat fotograficzny	16,8	49,0	18,8	50,9	21,6	51,9	23,3	53,9	27,8	62,9
Telefon komórkowy	73,3	93,4	74,2	94,4	74,7	94,6	75,0	94,2	79,4	96,6

Źródło: Budżety gospodarstw domowych [2007, 2019, 2011, 2014, s.142, 190, 210-220, 236-237].

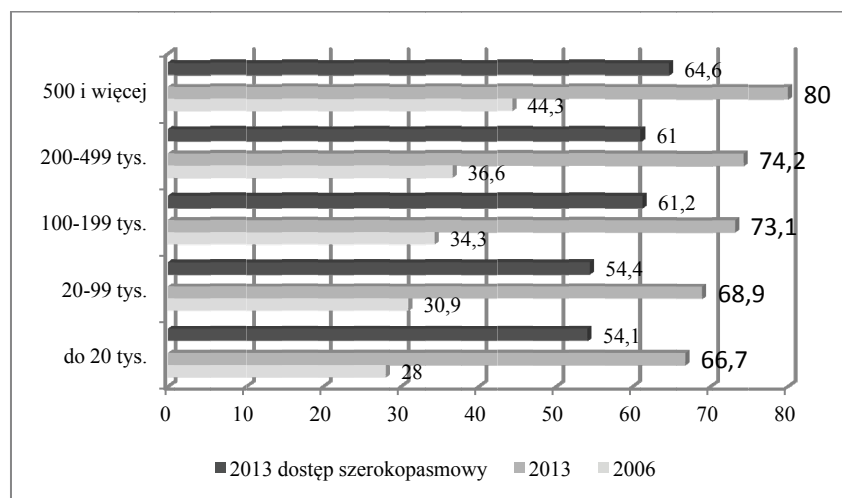
Przez cały okres prowadzonych analiz najlepiej wyposażone pod względem ilościowym były gospodarstwa zamieszkujące duże aglomeracje miejskie. Posiadały one najwyższą (w % danej grupy gospodarstw) liczbę takich dóbr, jak: urządzenie do odbioru TV satelitarnej lub kablowej, komputer osobisty, w tym z dostępem do Internetu, telefon komórkowy, cyfrowy aparat fotograficzny, zmywarka do naczyń i inne niewymienione w tabeli. Gospodarstwa wiejskie posiadały natomiast najwyższe wskaźniki wyposażenia w takie dobra, jak: samochód osobowy, robot kuchenny, kuchenka mikrofalowa. Wysoki poziom wyposażenia gospodarstw domowych w samochody osobowe jest silnie powiązany z ich sposobem życia, miejscem zamieszkania, odległościami od miejsca nauki czy dodatkowej pracy.



Rys. 6. Dostęp do Internetu gospodarstw domowych w latach 2006, 2008, 2010, 2013 w miastach i na wsi (w % danej grupy gospodarstw domowych)

Źródło: Budżety gospodarstw domowych [2007, 2009, 2011, 2014, s. 142, 190, 220, 236].

Z danych na rysunkach 6 i 7 wynika, że w latach 2006-2013 nastąpił znaczny postęp w dostępie do Internetu. Wyposażenie gospodarstw domowych w komputery z dostępem do Internetu było zróżnicowane w zależności od miejsca zamieszkania podmiotów. Gospodarstwa domowe w miastach miały znacznie większy dostęp do Internetu niż gospodarstwa na wsi. Spośród gospodarstw miejskich najlepiej wyposażone były te w dużych aglomeracjach miejskich zamieszkałych przez ponad 500 tys. osób, gdzie w 2013 r. aż osiem gospodarstw na dziesięć miało dostęp do sieci internetowej. Generalnie zaś, im mniejsza miejscowość, tym niższy odsetek gospodarstw z dostępem do Internetu. Najmniejszy odsetek występował na wsi, gdzie w 2013 r. nieco ponad 60% gospodarstw miało dostęp do Internetu, a tylko co drugie – szerokopasmowy. Największy postęp w dostępie do Internetu, wyrażony w pkt. proc., nastąpił jednak właśnie w grupie gospodarstw zamieszkujących tereny wiejskie (47,2), najmniejszy wśród gospodarstw zamieszkujących największe miasta w Polsce (35,7).



Rys. 7. Dostęp do Internetu gospodarstw domowych w latach 2006, 2008, 2010, 2013 w miastach według liczby mieszkańców (w % gospodarstw domowych)

Źródło: Budżety gospodarstw domowych [2007, 2009, 2011, 2014, s. 142, 190, 220, 236].

Kończąc tę część opracowania, podkreślić należy, że postęp w zakresie wyposażenia gospodarstw w dobra teleinformatyczne można, a nawet należy odczytywać w kontekście postępu cywilizacyjnego. W szczególności chodzi tutaj o postęp w zakresie telefonizacji, komputeryzacji, dostępu do Internetu szerokopasmowego czy dostępu do Internetu z urządzeń mobilnych.

Podsumowanie

Zakładając, że o stopniu i kierunku unowocześnienia spożycia można wnioskować na podstawie kierunku rozdysponowania dochodów rozporządzalnych na wydatki podstawowe, w tym żywnościowe oraz wydatki swobodnego wyboru, a także na podstawie wyposażenia gospodarstw w nowoczesne dobra trwałego użytkowania, należy stwierdzić że:

- W latach 2006-2013 postępował proces unowocześniania spożycia polskich gospodarstw domowych. Świadczą o tym zmiany w strukturze wydatków konsumpcyjnych przejawiające się zwiększeniem udziału wydatków swobodnego wyboru oraz zmniejszeniem udziału wydatków żywnościowych. Na proces modernizacji spożycia wskazują także pozytywne zmiany w poziomie wyposażenia gospodarstw w nowoczesne dobra trwałe, w tym dobra teleinformatyczne.

-
- Proces unowocześniania spożycia cechował się jednak zróżnicowaną dynamiką w zależności od typu biologicznego gospodarstwa oraz jego miejsca zamieszkania wyrażonego klasą miejscowości.
 - Biorąc pod uwagę kryterium typu biologicznego gospodarstwa, najbardziej nowoczesne w badanym kontekście okazały się małżeństwa z jednym oraz dwojgiem dzieci. Najmniej nowoczesne i zarazem najmniej wrażliwe na ofertę podażową nowoczesnych dóbr i usług konsumpcyjnych były gospodarstwa bez dzieci. Fakt ten może nieco dziwić, niemniej dodać należy, że w badaniach budżetów gospodarstw domowych w zdecydowanej większości grupę tę tworzą gospodarstwa emerytów i rencistów, czyli osób w wieku starszym, o utartych nawykach i zwyczajach konsumpcyjnych, dla których niejednokrotnie ograniczeniem mógł być także poziom świadomości konsumenckiej, stan zdrowia czy niski poziom dochodu.
 - Poziom posiadania nowoczesnych przedmiotów konsumpcji był także różny w zależności od miejsca zamieszkania gospodarstwa domowego. Jak się można było spodziewać, najbardziej nowoczesną strukturą konsumpcji cechują się gospodarstwa zamieszkujące duże aglomeracje miejskie. W miarę zaś spadku liczebności miejscowości zamieszkania liczba przedmiotów nowoczesnych w % gospodarstw domowych malała. Zmieniała się także – na niekorzyść – struktura wydatków konsumpcyjnych gospodarstw domowych. Malał mianowicie udział wydatków swobodnego wyboru, rósł zaś udział wydatków żywnościowych. Najgorszą sytuację w omawianym zakresie można było odnotować w przypadku gospodarstw zamieszkujących tereny wiejskie.
 - Na podstawie przeprowadzonej analizy dodatkowo można stwierdzić, że w latach 2006-2013 zmniejszyły się dysproporcje w strukturach wydatków konsumpcyjnych i wyposażeniu w nowoczesne dobra trwałe pomiędzy gospodarstwami reprezentującymi różne typy biologiczne rodziny oraz różne miejsca zamieszkania, co ocenić należy pozytywnie.

Kończąc, trzeba dodać, iż aktualny poziom konsumpcji nowoczesnej polskich gospodarstw domowych jest wypadkową wpływu wielu uwarunkowań natury ekonomicznej, społecznej i politycznej. Jest też z pewnością efektem nowych zachowań i zmian w mentalności gospodarstw, wynikających z ich otwarcia na świat i przyswajania wzorców konsumpcji realizowanych w krajach wyżej rozwiniętych. Nie bez znaczenia pozostaje przy tym wzrastająca dostępność nowoczesnych technologii informacyjnych i komunikacyjnych (ICT) w społeczeństwie. Dzięki niej zaspokojenie potrzeb w sposób nowy, nowoczesny stawało się

i wciąż staje się coraz łatwiejsze. Z drugiej jednak strony takie właśnie „nowe sposoby” zaspokajania potrzeb dotychczasowych oraz spełniania potrzeb wcześniej nieistniejących niejednokrotnie ograniczane były dochodami polskich podmiotów konsumpcji. Biorąc pod uwagę powyższe, zaznaczyć należy, że różny jest stopień zmodernizowania spożycia w zależności od grupy społeczno-ekonomicznej gospodarstwa, typu biologicznego gospodarstwa, jego wielkości, liczebności, fazy rozwojowej oraz miejsca zamieszkania. Generalnie jednak nastąpiła widoczna poprawa w zakresie unowocześniania gospodarstw domowych. Poprawa stanu wyposażenia, zwłaszcza w sprzęt informatyczny, i zwiększenie dostępu do Internetu są zjawiskami pozytywnymi i jednocześnie wyrażają coraz pełniejsze zaspokojenie potrzeb konsumpcyjnych z różnych grup.

Literatura

- Blok F. (2005), *Konsumpcja w Polsce i jej przemiany w okresie transformacji*, Politechnika Częstochowska, Częstochowa.
- Budżety gospodarstw domowych w 2006, 2008, 2010, 2013 r.* (2007, 2009, 2011, 2014), GUS, Warszawa.
- Gospodarstwa domowe i rodziny. Charakterystyka demograficzna. Narodowy Spis Powszechny Ludności i Mieszkań 2011* (2014), GUS, Warszawa.
- Gospodarstwa domowe w 2011 roku – wyniki spisu ludności i mieszkań 2011* (2013), GUS, Warszawa.
- Kieźel E. red. (2010), *Konsument i jego zachowania na rynku europejskim*, PWE, Warszawa.
- Meenakshi J., Ray R. (2002), *Impact of Household Size and Family Composition on Poverty in Rural India*, „Journal of Policy Modeling”, No. 24.
- Niemczyk A. (1993), *Wpływ cyklu życia rodziny i wykształcenia na potrzeby gospodarstwa domowego*, „Gospodarstwo Domowe”, nr 4.
- Rigg J., Sefton T. (2006), *Income Dynamics and the Life Cycle*, „Journal of Social Policy”, No. 35.
- Salomon M. (2006), *Zachowania i zwyczaje konsumentów*. Helion, Gliwice.
- Spychalski G. (2005), *Mezoeconomiczne aspekty kształtowania rozwoju obszarów wiejskich*, Instytut Wsi i Rolnictwa PAN, Warszawa.
- Wskaźniki zrównoważonego rozwoju Polski* (2011), GUS i US w Katowicach, Katowice.
- [www 1] http://www.stat.gov.pl/gus/wskazniki_makroekon_PLK_HTML.htm (dostęp: 24.09.2014).

**THE BIOLOGICAL TYPE OF HOUSEHOLD
AND THE PLACE OF RESIDENCE AS DETERMINANTS
OF MODERN CONSUMPTION IN POLAND**

Summary: A process of modernising consumption means some permanent improvement and contemporisation of consumption in its all possible dimensions. This involves value, quantity and quality related changes in consumption of food and non-food products along with services. Moreover, traditional methods of satisfying needs or methods that are different than those in use at present, along with satisfying new needs that have been non-existent so far, are elements of the process in question. This article aims at presenting changes in consumption of households in Poland depending on the biological type of household and the place of residence in the context of modernising consumption. The research subject scope covers Polish households. The time span refers to 2006-2013. The research material stems from secondary data provided by household budget survey. The research employs a descriptive analysis method supported by some elements of a quantitative analysis.

Keywords: modern consumption, households, determinants of modern consumption.