



Kazimierz Szczygielski

Politechnika Opolska
Wydział Ekonomii i Zarządzania
Katedra Polityki Regionalnej
makas56@wp.pl

OPOLSKA SPECJALNA STREFA DEMOGRAFICZNA – KAPRYS CZY KONIECZNOŚĆ?

Streszczenie: Polska, podobnie jak cała Europa, doświadcza kryzysu demograficznego. Rozmiary, natężenie i rozmieszczenie zjawisk depopulacyjnych jest przestrzennie zróżnicowane, zarówno pomiędzy poszczególnymi krajami europejskimi, jak i wewnątrz poszczególnych państw. W Polsce obszarem o najgorszych warunkach wzrostu liczby ludności jest województwo opolskie, zwłaszcza w zakresie dzietności kobiet i skali migracji zewnętrznych. Splot tych zjawisk (a także uniwersalny proces starzenia się populacji) prowadzi wprost do zapaści demograficznej. Świadomość tego zagrożenia spowodowała opracowanie specjalnego programu „naprawczego” wkomponowanego w Regionalny Program Operacyjny na lata 2014-2020, z instytucjonalnym i finansowym wsparciem niezbędnych działań.

Słowa kluczowe: populacja, dzietność, polityka regionalna.

Wprowadzenie

Liczba, struktura i jakość (kapitał ludzki, kapitał społeczny) populacji na danym obszarze jest kardynalną składową dowolnie definiowanej strategii rozwoju. Przez znaczny okres zagadnienia demograficzne postrzegano (w perspektywie ekonomicznej) jako zagadnienie nadmiaru, rozumianego w formule konieczności zaspokojenia potrzeb pojawiających się kolejnych, licznych roczników. Zjawisko fawlowania wyżów i niżów demograficznych, powodujących pewne zawirowania w swoistej stabilności systemu gospodarki niedoboru, przechodzi obecnie do historii.

W 2012 r. wieloletnie wcześniej głoszone uwagi i postulaty (o)polskiego środowiska naukowego (zwłaszcza planistów regionalnych, polityków społecznych i demografów), dotyczące zmian ludnościowych, zostały uznane przez

władze regionu za niepokojąco trafne i stały się problemem wymagającym rozwiązania. Można nawet uznać, iż decyzje i działania władz regionu dotyczące problematyki społeczno-demograficznej, będące konsekwencją wniosków płynących z regionalnych badań naukowych, mają charakter prewencyjny, (wyprzedzający) w odniesieniu do możliwych sytuacji w przyszłości.

Celem artykułu jest opis i ogólna charakterystyka sytuacji demograficznej w regionie, przy wskazaniu tendencji procesów ludnościowych w Polsce i Europie.

Postawiona hipoteza przyjmuje, iż zakres i skala negatywnych tendencji ludnościowych na obszarze regionu wymaga opracowania i wdrożenia bardziej rozwiniętego programu (w stosunku do rozwiązań krajowych) w celu odwrócenia lub przynajmniej zatrzymania negatywnych zdarzeń demograficznych.

Według wstępnego rozpoznania program Specjalnej Strefy Demograficznej (SSD) w województwie opolskim jest nie tylko jedynym takim kompleksowym projektem w Polsce, ale także obrazem mariażu nauki z ośrodkiem operacyjnego zarządzania regionem. W żadnym innym ośrodku akademickim nie powstała idea koncepcji zarządzania w warunkach depopulacji.

W tej sytuacji wydaje się zasadne zarysowanie tła procesów demograficznych w kilku wymiarach – jako przesłanki (przesłanek) dla zaproponowania projektu SSD.

1. Zmiany demograficzne na świecie. Tendencje globalne

Tragiczne położenie ponad połowy populacji świata, wynikające z faktu, iż na ok. 4,6 mld ludności krajów rozwijających się ok. 1,2 mld ludzi żyje za mniej niż 1 \$ dziennie, a ok. 2,8 mld za mniej niż 2 \$ dziennie, ok. 850 mln nie ma dostępu do bieżącej (pitnej) wody, 2,4 mld – dostępu do podstawowych urządzeń sanitarnych, 0,3 mld dzieci jest poza szkołą, a dziennie umiera ok. 30 tys. dzieci do lat 5 (11 mln rocznie), zmusiło społeczność międzynarodową do nakreślenia globalnego planu działań.

Tzw. Cele Millenium zostały sformułowane na przełomie epok i są adresowane głównie do społeczności krajów rozwijających się, ale w istotnej części do krajów rozwiniętych.

Przyjęte kierunki działań jawią się jako oczywiste, otwarte natomiast pozostaje pytanie o realność sformułowanych niżej 8 zadań, zwłaszcza w kontekście przyjętego terminu ich realizacji ustalonego w przedziale lat 2015-2020. Są to działania mające:

1. Wykorzystać skrajną biedę i głód. Obniżyć o połowę udział ludności o dochodach poniżej 1 \$ dziennie. O połowę obniżyć udział ludności cierpiącej z powodu głodu.

2. Osiągnąć powszechną edukację podstawową. Zapewnić chłopcom i dziewczynom ukończenie identycznej edukacji podstawowej.
3. Promować równość płci i wzmacniania pozycji kobiet. Eliminować dysparytety wynikające z płci na wszystkich poziomach edukacji.
4. Zredukować umieralność dzieci. Obniżyć o 2/3 wskaźnik umieralności poniżej 5 roku życia.
5. Polepszyć zdrowie okołoporodowe. Obniżyć o 3/4 współczynnik umieralności okołoporodowej.
6. Zwalczać HIV/AIDS, malarię i inne choroby. Odwrócić trend rozszerzania się HIV/AIDS.
7. Zapewnić równowagę środowiska. Wdrożyć w polityce krajowej zrównoważony rozwój, zatrzymać (odwrócić) utratę naturalnych zasobów. Obniżyć o połowę liczbę ludności bez dostępu do bieżącej wody. Znacząco poprawić warunki życia przynajmniej 100 mln mieszkańców slumsów.
8. Rozwinąć globalne partnerstwo dla rozwoju. Wzmocnić publiczne wsparcie dla rozwoju. Rozszerzyć dostęp do rynku. Wzmocnić proces równoważenia długu.

Nierównowaga w poszczególnych wskazanych obszarach (choć nie tylko tam) może prowadzić do zaburzeń w sferze rozwoju społeczno-gospodarczego, w konsekwencji także cywilizacyjnego.

W perspektywie kilkudziesięciu najbliższych lat na obszarze Europy (w tym Polski i jej poszczególnych regionów) wystąpią negatywne zjawiska o demograficznym charakterze: spadek dzietności, starzenie się społeczeństwa i wielokierunkowa migracja.

W wymiarze globalnym można bowiem stwierdzić, że Europa jest jedynym zaludnionym kontynentem, gdzie obserwujemy zmniejszanie się populacji, przy jednoczesnym starzeniu się społeczeństwa (oczywiście te procesy są zróżnicowane przestrzennie i zmienne w czasie, ale wektor zmian jest stabilny).

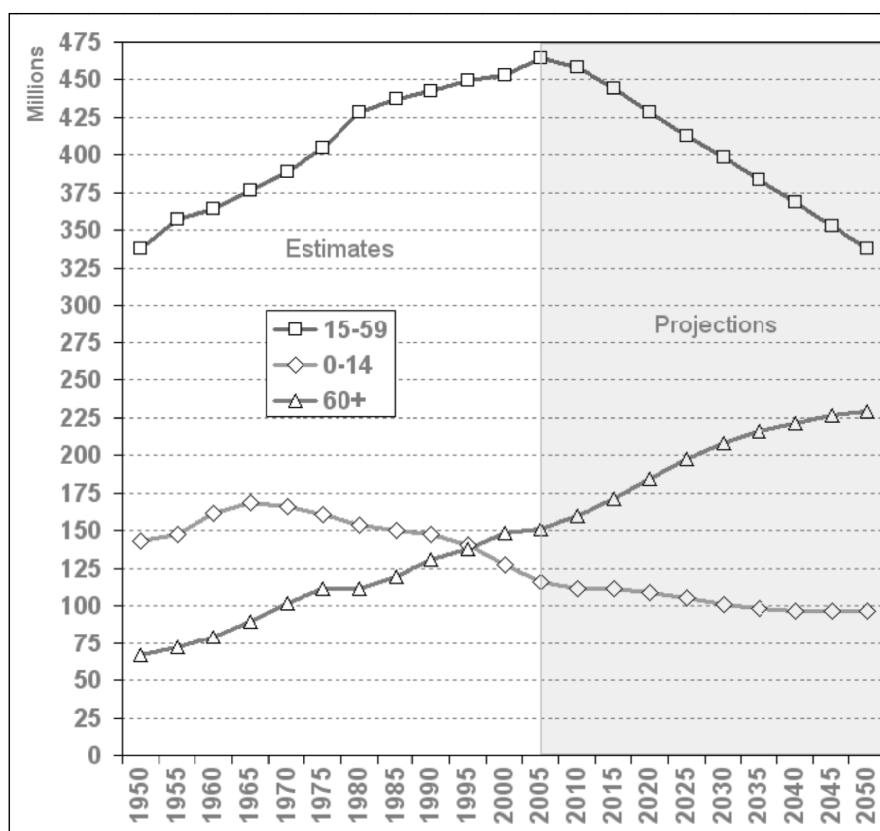
Tab. 1. Liczba ludności świata według kontynentów w 2000 r. i 2050 r. (według prognozy ONZ) – w mln osób

Kontynent	2000	2050	Zmiana – odsetek (2000 = 100)	Zmiana – liczba (2000-2050)
Afryka	795,7	1 803,3	226,6	1 007,6
Ameryka Łacińska	520,2	767,7	147,6	247,5
Ameryka Północna	315,9	447,9	141,8	132,0
Azja	3 679,7	5 222,1	141,9	1 542,4
Europa	728,0	631,9	86,8	-96,1
Oceania	31,0	45,8	147,7	14,8
Świat	6 070,5	8 918,7	146,9	2 848,2

Źródło: [Węgrzyn, 2004].

Interesujące jest tu wskazanie tendencji zmian zaludnienia Europy, bowiem należy zwrócić uwagę, że prognozowana liczba ludności zawiera zarówno komponent przyrostu naturalnego, jak i salda migracji. Oznaczać to może, że nawet podniesienie kwot imigracyjnych nie zrównoważy ujemnego bilansu ruchu naturalnego Europy.

Równie niepokojąca jest zmiana struktury wieku (w układzie grup ekonomicznych). Od obecnej dekady (2010-2020) rozpoczyna się w Europie spadek liczby ludności w wieku produkcyjnym. Powoli następuje reorientacja rynku pracy – od rynku pracodawcy do rynku pracobiorcy. Pracownik staje się pożądanym towarem.



Rys. 1. Liczba ludności Europy według ekonomicznych grup wieku (1950-2050)

Źródło: [World Population Prospects, 2007].

Jednocześnie istotnie rośnie w Europie liczba osób w wieku poprodukcyjnym, co wywołuje zmianę relacji pracujący–niepracujący. Coraz mniejsza grupa ludzi w wieku produkcyjnym będzie obciążona rosnącą (i dłużej żyjącą) grupą poprodukcyjną, przy spadającej liczbie osób w wieku przedprodukcyjnym, także zależnej od grupy produkcyjnej.

2. Dzietność

Polska, kraj o istotnej pozycji w Europie pod względem powierzchni i liczby ludności, jest ważnym udziałowcem niekorzystnych tendencji zmian demograficznych na naszym kontynencie. Dotyczy to zwłaszcza dwóch zjawisk – niskiej dzietności i wysokiej emigracji.

Suma niekorzystnych zjawisk w obu tych sferach wywołuje coraz bardziej widoczny ubytek liczby ludności Polski.

Spis 2011 przyniósł statystyczną informację o stabilności poziomu zaludnienia naszego kraju. Jest to obraz o tyle nieprecyzyjny, iż porównywane zbiory dotyczą ludności faktycznie zamieszkałej. Wydaje się, iż warto ustalić rzeczywisty poziom zaludnienia Polski, mierzony zalecaną przez Eurostat kategorią ludności rezydującej.

Nie widać przy tym powodu, aby wyeliminować z rozważań scenariusz skrajny (pesymistyczny), wedle którego liczba ludności Polski do ok. 2050 r. zmniejszy się o ponad 7 mln ludzi. Jeżeli można uznać, iż taki scenariusz jest nawet minimalnie prawdopodobny, to na drodze rozwoju społeczno-demograficznego powoli wyrasta ogromna bariera, zwłaszcza w sferze podaży zasobów pracy i poziomu ubezpieczeń społecznych.

Tab. 2. Państwa (15) o największych ubytkach ludności w okresie 2007-2050

Pozycja	Państwo	Ludność w 2007 r.	Ludność w 2050 r.	Różnica absolutna (w tys.)	Odsetek zmian
1	Gujana	738	477	-261	-35,4
2	Bułgaria	7 639	4 949	-2 690	-35,2
3	Ukraina	46 205	30 937	-15 268	-33,0
4	Gruzja	4 395	3 134	-1 261	-28,7
5	Białoruś	9 689	6 960	-2 729	-28,2
6	Wyspy Dziewicze (USA)	111	82	-29	-26,3
7	Rumunia	21 438	15 928	-5 509	-25,7
8	Rosja	142 499	107 832	-34 667	-24,3
9	Mołdawia	3 794	2 883	-910	-24,0
10	Łotwa	2 277	1 768	-509	-22,4
11	Litwa	3 390	2 654	-736	-21,7
12	Polska	38 082	30 260	-7 822	-20,5
13	Japonia	127 967	10 2511	-25 455	-19,9
14	Bośnia i Hercegowina	3 935	3 160	-775	-19,7
15	Chorwacja	4 555	3 692	-864	-19,0

Źródło: [World Population Prospects, 2007].

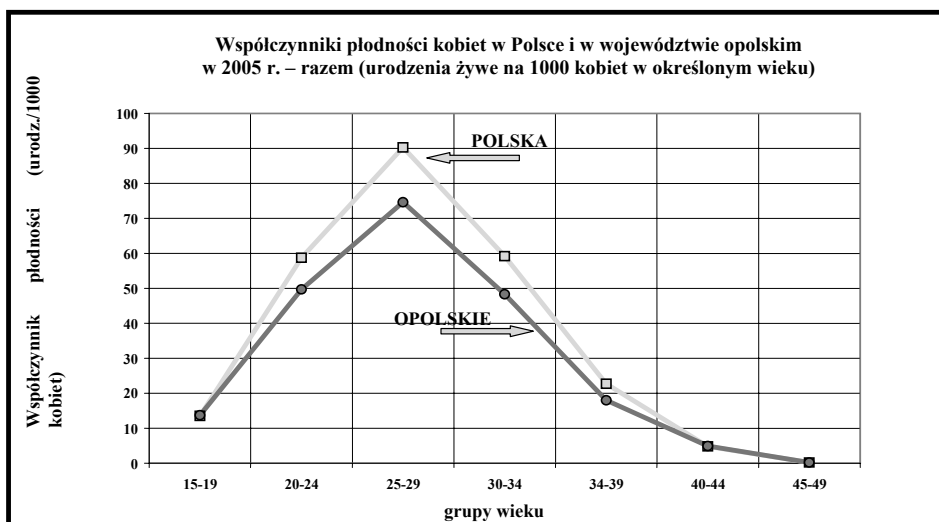
Zastanawiająca jest tu projekcja radykalnego spadku poziomu zaludnienia w układzie przestrzennym: oto za przyszły negatywny obraz demograficzny Europy „odpowiedzialność” spada na kraje Europy Środkowo-Wschodniej, gdzie położone są państwa o prognozowanych największych rozmiarach depresji demograficznej, w tym Polska o prognozowanym poziomie obniżenia się liczby ludności o 20,5% stanu populacji z 2007 r.¹.

Prognozowany rozmiar depresji demograficznej w Polsce jest dyskusyjny, niemniej należy zwrócić uwagę, iż w obrębie wyżej sygnalizowanych zjawisk – dzietności i migracji zagranicznych – trudno podważyć, iż w obu tych sferach Polska zajmuje niekorzystne miejsce.

Pozycja Polski w 2006 r. wśród państw–członków UE r. w zakresie poziomu dzietności [Lanzieri, 2007] wykazuje, iż nasz kraj posiadający współczynnik dzietności (TFR) na poziomie 1,27 lokuje się na 26 (przed rozszerzeniem o Chorwację), przedostatnim miejscu wśród krajów UE 27, przed Słowacją z dzietnością na poziomie 1,24.

Na tle pozycji Polski w UE pozycja województwa opolskiego (w zakresie procesów demograficznych) jest bardzo niekorzystna, najgorsza w całym kraju.

Przedstawiona niżej różnica w poziomie płodności (współczynniki cząstkowe) ilustruje problem wskazanej niskiej dzietności we wszystkich grupach wieku rozrodczego kobiet (15-49 lat), w tym w najbardziej aktywnej biologicznie grupie 25-29 lat.



Rys. 2. Płodność w Polsce i w województwie opolskim w 2005 r.

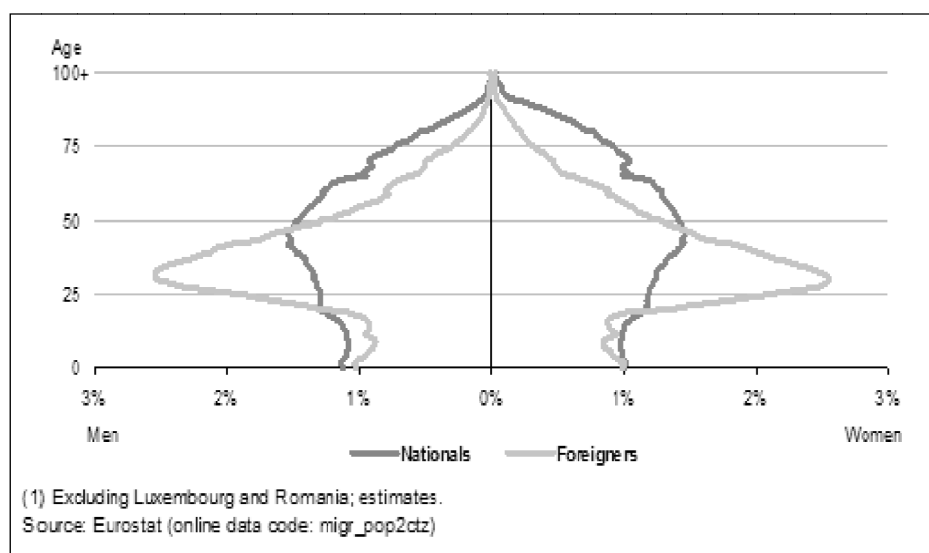
Źródło: Dane GUS.

¹ To bardzo interesujący przykład zmiany doktryny (linia Hajnala).

Oznacza to, iż w Polsce na niektórych obszarach (m.in. w województwie opolskim) poziom dzietności jest tak katastrofalnie niski, iż sumując efekty tego zjawiska z drugim, także negatywnym dla przyrostu rzeczywistego i także selektywnym przestrzennie, czyli poziomem emigracji (w regionie opolskim ekstremalnie wysokim, najwyższym w Polsce), oczywistym stała się konieczność rozważenia regionalnych narzędzi przeciwdziałania potencjalnym skutkom tych zjawisk.

Obserwowane (i medialnie komentowane) zjawisko wysokiej dzietności emigrantów, w tym m.in. tzw. polski paradoks londyński (dzietność polskich kobiet na Wyspach sięga poziomu 2,13) wiąże się ściśle ze strukturą wieku populacji migrantów.

Struktura wieku migrantów to struktura młodej, płodnej populacji – mobilnej, aktywnej zawodowo, aktywnej biologicznie, otwartej na świat, odważnej, a jednocześnie ufnej w stabilność systemu, w którym się znaleźli.



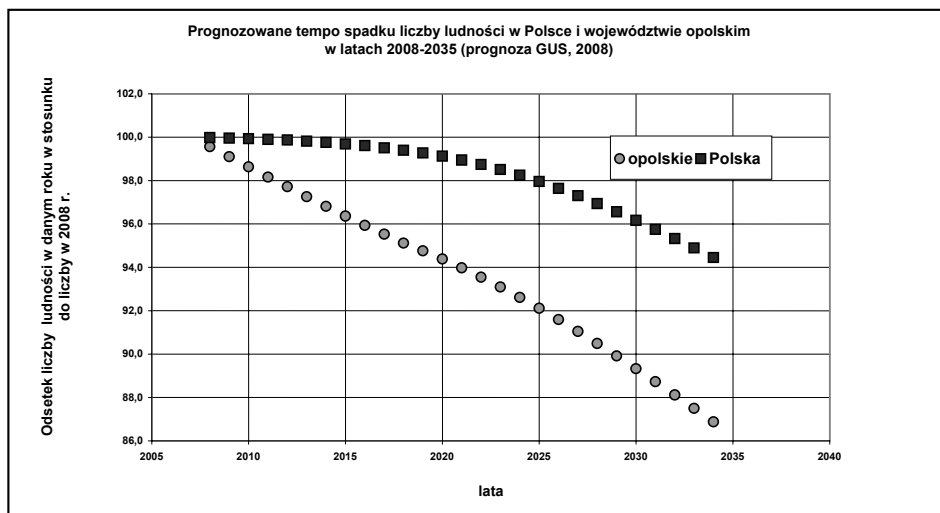
Rys. 3. Struktura wieku migrantów i stałych mieszkańców w UE (2011 r.)

Źródło: Eurostat, online data code: migr_pop2ctz.

3. Województwo opolskie – region zagrożony

Udział migrantów w ludności ogółem województwa opolskiego, wynoszący około dwukrotnie więcej aniżeli kolejne województwo (podlaskie), skłania do sformułowania dwóch pytań badawczych:

- czy jest możliwe, aby największy w Polsce (względnie) i najdłużej trwający wpływ migracyjny nie spowodował żadnych chociażby niewielkich zmian w samej populacji lub najbliższym otoczeniu?
- czy jest możliwe, aby zakres owych ewentualnych zmian demograficznych był na tyle specyficzny, iż teza o wyjątkowości regionu w aspekcie zdarzeń ludnościowych może zostać potwierdzona?



Rys. 4. Zmiany liczby ludności w Polsce i w województwie opolskim (według prognozy GUS z 2008 r.)

Źródło: Prognoza GUS, 2008.

Rysujące się tendencje zmian liczby ludności (rys. 4) w perspektywie do 2035 r.² potwierdzają jednoznacznie wyjątkowo niekorzystną sytuację demograficzną województwa opolskiego, tym bardziej, iż akcesja do UE w 2004 r. uruchomiła wcześniej mało aktywną migracyjnie zachodnią część regionu zamieszkałą przez ludność napływową.

Akcesja Polski do UE zmieniła proporcje i wielkości obszarów migracyjnych w Polsce, nie jest to jednak zjawisko przekreślające czołową (niekorzystnie) pozycję regionu opolskiego w zakresie skali wyjazdów³.

Trudno zgodzić się przy tym z prognozowaną przez GUS perspektywą przemian w charakterystyce ruchów migracyjnych (krzywa gasnąca emigracji,

² Najnowsza prognoza GUS do 2050 r. potwierdza dotychczasowe trendy. W fazie prac nad SSD nie była znana, podobnie jak nowe projekcje ONZ.

³ Gdyby przyjąć wielkość migracji z województwa opolskiego (ustaloną w czasie spisu 2002) jako punkt odniesienia, to z obszaru naszego kraju musiałoby wyjechać ok. 3,6 mln obywateli.

krzywa rosnąca imigracji, w tym powrotów), bowiem nie znamy żadnych istotniejszych przejawów mających potwierdzić przyjęte założenia odnoszące się do wskazanych cech migracji w nadchodzących latach⁴.

Należy natomiast podtrzymać pogląd o względnej stałości zjawiska migracji z obszaru województwa opolskiego (z określonymi wahaniami poziomu tego zjawiska), co potwierdza m.in. prognoza demograficzna opracowana dla krajów UE na poziomie poszczególnych regionów (por tab. 3).

Tab. 3. Prognoza wskaźników przyrostu naturalnego, salda migracji i przyrostu rzeczywistego w okresie 2004-2031 (na 1000 osób)

Prognozowane surowe wskaźniki w okresie 2004-2031 (na 1000 osób)	Przyrost naturalny	Saldo migracji	Przyrost rzeczywisty
Łódzkie	-4,0	-0,4	-4,4
Mazowieckie	-1,4	2,2	0,8
Małopolskie	0,5	2,7	3,3
Śląskie	-3,3	-2,4	-5,6
Lubelskie	-1,4	-1,7	-3,1
Podkarpackie	0,0	-3,3	-3,3
Świętokrzyskie	-2,3	-0,7	-3,0
Podlaskie	-1,3	-1,3	-2,6
Wielkopolskie	0,0	0,5	0,5
Zachodniopomorskie	-1,4	-1,4	-2,8
Lubuskie	-0,6	0,0	-0,7
Dolnośląskie	-2,7	-0,9	-3,7
Opolskie	-3,4	-4,3	-7,7
Kujawsko-pomorskie	-0,7	-0,7	-1,3
Warmińsko-mazurskie	0,4	-1,7	-1,3
Pomorskie	0,6	0,0	0,6
Polska	-1,3	-0,4	-1,7

Źródło: [Lanzieri, 2007].

Pewne zmiany mogłaby przynieść określona polityka imigracyjna niezbędna do wypracowania w regionie opolskim.

Problemem podstawowym w tej sferze jest odpowiedź na pytanie o społeczną zgodę na zwiększoną imigrację obcokrajowców na obszar Polski, w tym w szczególności na obszar Śląska Opolskiego. Współcześnie taki scenariusz jest nierealistyczny, nie tyle (nie tylko) z uwagi na brak takiej koncepcji w polityce ludnościowej państwa, ale przede ze względu na aktualne tendencje imigracyjne w krajach UE.

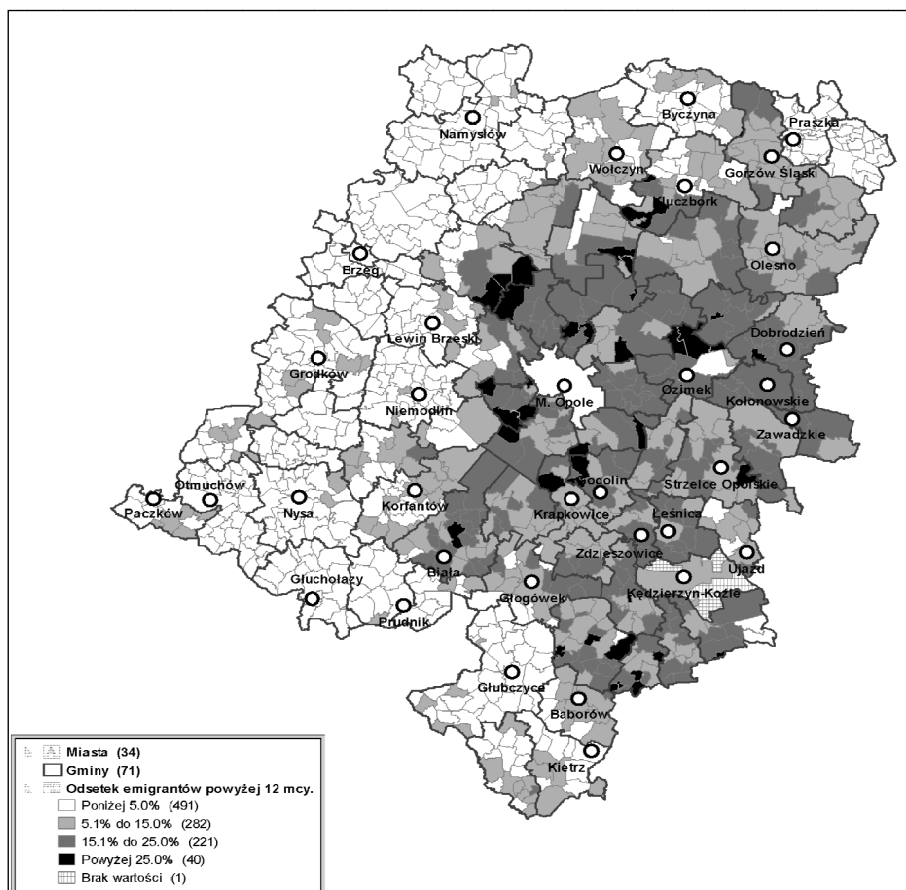
⁴ Według ustaleń US Opole saldo migracji zagranicznej w województwie opolskim wyniosło w 2007 r. – 3317 osób (napływ – 1068, odpływ – 4385).

Na podstawie danych Eurostatu [Herm, 2008] można stwierdzić, iż liczba imigrantów (zarówno powracających do swojego poprzedniego kraju, jak i nowych, z innych państw) w przeliczeniu na 1000 mieszkańców była w Polsce w 2006 r. najniższa ze wszystkich 27 krajów UE.

Przyjmując nawet podwyższone liczby powrotów byłych mieszkańców regionu opolskiego w stosunku do innych województw w Polsce, trudno oczekiwać na radykalną zmianę proporcji (mniej wyjazdów, więcej powrotów), tym bardziej, iż województwo traci także ludność z powodu ujemnego salda migracji krajowych.

Specyfika regionu opolskiego obejmująca cały strumień migracyjny polega na atypowej charakterystyce obszaru wysyłającego. Zwraca się tu uwagę zwłaszcza na dwa aspekty:

- przewagę strumienia migracji ze wsi,
- wrażliwość na polityczno-ekonomiczne sytuacje w otoczeniu.



Rys. 5. Migracje długookresowe – odsetek migrantów (2002 r.)

Źródło: Niepublikowane dane GUS ze spisu 2002.

Wspomniana atypowość regionu wynika z faktu zamieszkiwania na obszarze województwa największej w Polsce mniejszości – mniejszości niemieckiej, zasiedlającej dokładnie to terytorium jakie wykazujemy wyżej, w kontekście migracji długookresowej⁵.

Szczególnie niepokojące są szacunki, iż efektem depopulacji z tytułu małej dzietności i wysokiej migracji będzie poziom zaludnienia. Szacuje się (badania własne), iż w 2020 r.:

- w prawie 50% miejscowości województwa opolskiego (w 477 jednostkach osadniczych na 1034 ustalonych sołectw, tj. w 46,1%) liczba ludności ma obniżyć się w badanym okresie o ponad 10%,
- w 33 miejscowościach (tj. w 3,2%) liczba ludności ma wzrosnąć o ponad 10%,
- liczba ludności w pozostałych 524 jednostkach osadniczych (tj. w 50,7%) ma mieć charakter oscylacyjny, co oznacza wahania poziomu zaludnienia w przedziale 90%-110% wielkości wyjściowej w 2002 r.⁶

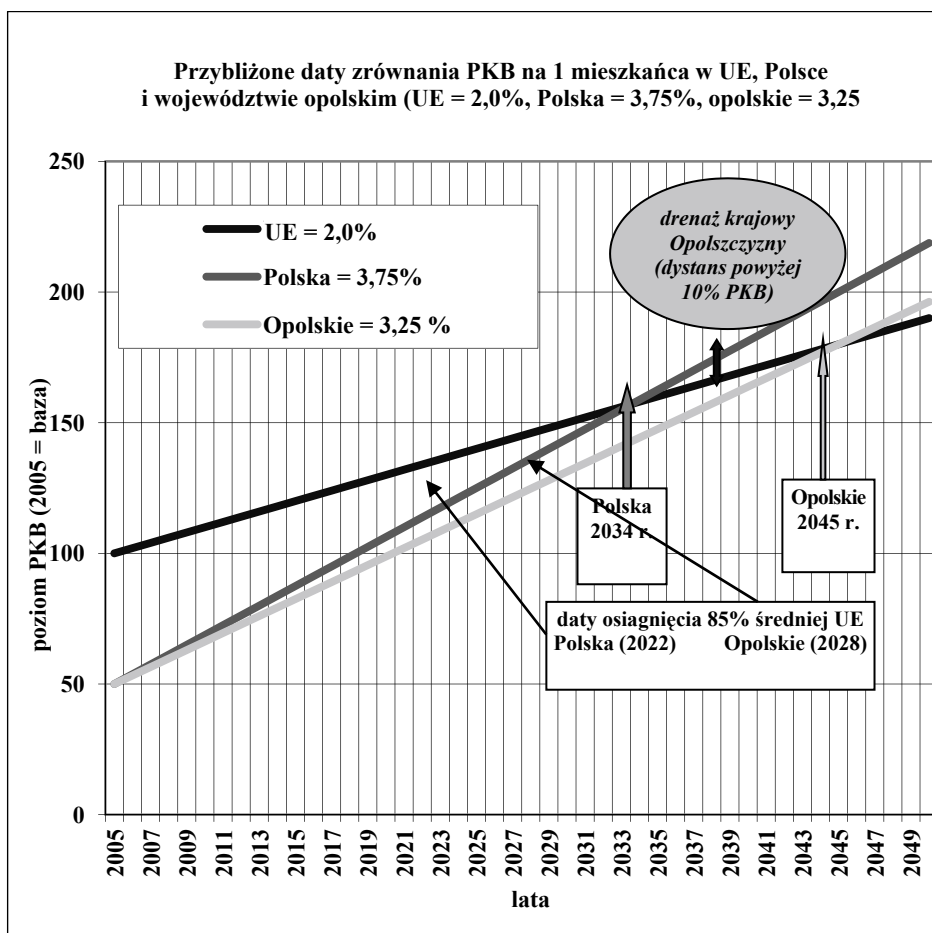
Realizacja takiego scenariusza to zmniejszający się popyt konsumencki (a także mniejsze wpływy z podatku PIT) i wyraźne opóźnienia w procesach rozwoju tej części Polski.

Na podstawie arbitralnych (autorskich) założeń wykonano projekcję zmiany poziomu PKB (ciągi arytmetyczne) dla trzech zbiorów.

Abstrahując od poprawności szacunku, można zauważyć, iż tempo rozwoju Polski, mierzone poziomem PKB, będzie wyższe niżeli przyrost PKB w województwie opolskim. Spadek liczby ludności, w tym w wieku produkcyjnym, sprawia, iż taki scenariusz może być prawdopodobny.

⁵ Nie ma żadnej możliwości weryfikacji ustaleń wykazanych na rys. 5, bowiem nie są dostępne odpowiednie dane ze spisu 2011. Z tych względów posiłkujemy się wcześniejszymi danymi.

⁶ Podana projekcja zmian liczby ludności jest realna: w 2002 r. region zamieszkiwało 1064,5 tys. mieszkańców, w 2007 r. –1037,1 tys., tj. o 27,4 tys. mniej, co oznacza spadek zaludnienia w ciągu 6 lat o 2,6%.



Rys. 6. Wirtualny scenariusz zmian rozwojowych Polski i województwa opolskiego

Źródło: Opracowanie własne.

4. Specjalna Strefa Demograficzna (SSD)

Zarysowane wyżej istniejące i potencjalne procesy depopulacyjne, skutkujące w całym obszarze społeczno-gospodarczym Śląska Opolskiego, stały się podstawą dla rozpoczęcia prac nad opracowaniem przez Urząd Marszałkowski wyraźnie dedykowanego programu w ramach Regionalnego Programu Operacyjnego⁷.

⁷ Inspiracją bezpośrednią był dokument zaproponowany przez ekspertów z Instytutu Śląskiego w Opolu.

SSD jest w skali całej Polski projektem pionierskim, koncepcją zarządzania regionem w sytuacji permanentnej straty zasobów ludzkich, budowaną przez Urząd Marszałkowski od marca 2012 r. Jest to jednocześnie swoisty pilotaż, eksperyment z oczywistym wykorzystaniem opracowań naukowych ze sfery polityki społecznej i polityki regionalnej, ale także projekt wspierany przez środowiska biznesowe, organizacje społeczne i religijne oraz innych interesariuszy.

Program SSD został zaakceptowany przez rząd (właściwe ministerstwo), Prezydenta oraz Komisję Europejską.

W Programie założono swoisty aksjomat, iż nie można skupić się na wybranych segmentach dotyczących danej populacji, dlatego przyjęto podejście holistyczne. Dla większej przejrzystości prac zatwierdzono podział Programu na cztery pakiety działań, przy czym kluczowym jest pakiet związany z pracą i rodziną.

Według intencji Autorów programu: „Realizacja Programu odbywać się będzie poprzez wdrożenie określonych działań – wybranych kierunków interwencji dla każdego z czterech pakietów oraz inicjatyw wspierających. W ramach Programu zdefiniowano 14 działań oraz 2 inicjatywy wspierające, każde z nich zrealizowane zostanie poprzez określone typy projektów/projekty/zadania stanowiące narzędzia realizacji Programu.

Wprowadzenie do opisu działań stanowi charakterystyka pakietu wraz ze wskazaniem partnerów kluczowych, źródeł finansowania oraz oczekiwanych rezultatów. Opisy przedstawiono w jednolitym układzie, dla każdego z nich wskazano uzasadnienie i proponowane narzędzia” [Program SSD, 2014, rozdz. 3].

Tab. 4. Pakiety, działania, inicjatywy oraz typy projektów i projekty w ramach Programu Specjalnej Strefy Demograficznej w województwie opolskim do 2020 r.

PAKIET/INICJATYWY	DZIAŁANIA/INICJATYWY	TYPY PROJEKTÓW
1	2	3
Pakiet I. Praca to bezpieczna rodzina	1.1. Miejsca pracy	<ul style="list-style-type: none"> • Wsparcie na starcie • Strefa inwestora • Objęcie udziałów w Wałbrzyskiej Specjalnej Strefie Ekonomicznej • Profesjonalizacja usług publicznych służb zatrudnienia • Wiedza tworzy pracę
	1.2. Opolski model odpowiedzialności za pracowników	<ul style="list-style-type: none"> • Partnerstwo na rzecz społecznej odpowiedzialności biznesu • Prorodzinna organizacja zatrudnienia i pracy
	1.3. Opolskie forum dialogu gospodarczego	<ul style="list-style-type: none"> • Sieciowanie dla dialogu gospodarczego • Transfer wiedzy • Mediacje dla biznesu

cd. tab. 4

1	2	3
Pakiet II. Edukacja a rynek pracy	2.1. Opolski system rozwoju osobowego ucznia	<ul style="list-style-type: none"> • Fascynujący świat nauki i technologii • Wybieram ścieżkę rozwoju zawodowego • Akademia talentów • Nauczyciel XXI wieku • Wspieramy najlepszych • Cyfrowa szkoła • Szkoła dla społeczności lokalnej
	2.2. Zawodowo przygotowani	<ul style="list-style-type: none"> • Nowoczesna baza kształcenia praktycznego • Współpraca szkół zawodowych z przedsiębiorstwami • Doskonała kadra zawodowa • Zintegrowane kształcenie zawodowe • Opolska gala młodych zawodowców • Kształcenie dualne w szkolnictwie wyższym
	2.3. Opolska szkoła przedsiębiorczości	<ul style="list-style-type: none"> • Systemowy cykl zajęć wspierających edukację przedsiębiorczości • Wspieranie kadry realizującej edukację przedsiębiorczości • System wsparcia stypendialno-grantowego • Promocja przedsiębiorczej edukacji
	2.4. Przyjazna szkoła	<ul style="list-style-type: none"> • Wspieranie nauczycieli w zakresie pracy z uczniami z rodzin migrantów • System wsparcia edukacyjnego dla uczniów z rodzin migrantów
	2.5. Ustawiczny rozwój	<ul style="list-style-type: none"> • Kluczowe kwalifikacje • Nauka jutra
	2.6. Edu-nawigator	<ul style="list-style-type: none"> • System identyfikacji i prognozowania potrzeb kwalifikacyjno-zawodowych na rynku pracy
Pakiet III. Opieka żłobkowo-przedszkolna	3.1. Już jestem – bezpieczna ciąża i poród	<ul style="list-style-type: none"> • Kompleksowa opieka okołoporodowa • Bezpieczny i komfortowy poród oraz opieka poporodowa • Jestem wcześniej • Wczesne wykrywanie wad rozwojowych u niemowląt i dzieci • Profilaktyka zakażeń wśród dzieci • Przyjazne powitanie
	3.2. Godzenie życia rodzinnego i zawodowego	<ul style="list-style-type: none"> • Opiekun dzienny • Od średniaka do starszaka • Opieka nad dzieckiem do lat 6 przy zakładach pracy • Bon przedszkolny
	3.3. Strefa małych stóp	<ul style="list-style-type: none"> • Przyjazna przestrzeń publiczna • Instytucje przyjazne rodzicom z dzieckiem

cd. tab. 4

1	2	3
Pakiet IV. Złota jesień	4.1. Opolski klaster usług senioralnych	<ul style="list-style-type: none"> • Klaster usług senioralnych • Nowoczesne placówki opiekuńcze • Krótkoterminowe placówki opiekuńcze • Opieka mobilna • Doskonalenie kompetencji osób świadczących usługi dla seniorów • Opolski bon dla seniora
	4.2. Aktywny senior	<ul style="list-style-type: none"> • Animatorzy, wolontariusze ds. seniorów • Integracja wewnątrz i międzypokoleniowa
Inicjatywy wspierające	1. Inwestujemy w rodzinę	<ul style="list-style-type: none"> • Wspieranie rodzin oraz dzieci i młodzieży umieszczonej w pieczy zastępczej • Wspieranie młodzieży usamodzielniającej się opuszczającej placówki opiekuńczo-wychowawcze lub inne formy opieki zastępczej • Lokalna sieć ośrodków wsparcia psychoedukacyjnego i terapeutycznego rodziny
	2. Opolska Karta Rodziny i Seniora	<ul style="list-style-type: none"> • Opolska Karta Rodziny i Seniora

Źródło: [Program SSD, 2014].

Podane wyżej wybrane rozwiązania (tab. 4) wypracowane w ramach programu SSD zostały doprecyzowane poprzez projekcję rezultatów (przykład).

Tab. 5. Oczekiwane rezultaty Pakietu I. Praca to bezpieczna rodzina

L.P.	WSKAŹNIK	JEDNOSTKA POMIARU WSKAŹNIKA	ROK BAZOWY	WIELKOŚĆ W ROKU BAZOWYM	WIELKOŚĆ/OCZEKIWANA ZMIANA WSKAŹNIKA W OKRESIE DO 2020 r.	ŹRÓDŁO DANYCH
1.	Wskaźnik zatrudnienia osób w wieku 20-64 lata	%	2012	63,9	wzrost	GUS
2.	Udział przedsiębiorstw, w których wdrożono zasady społecznej odpowiedzialności biznesu	%	2013	b.d.	wzrost	OCRG
3.	Powierzchnia przygotowanych terenów inwestycyjnych w Programie	ha	2013	–	1 009	UMWO
4.	Liczba osób, które otrzymały dotacje na podjęcie działalności gospodarczej w Programie	os.	2013	–	1 151	UMWO
5.	Liczba osób, które skorzystały z instrumentów zwrotnych na podjęcie działalności gospodarczej w Programie	os.	2013	–	490	UMWO

Źródło: [Program SSD, 2014].

Podsumowanie

Program SSD, mający charakter aplikacyjny, został wprowadzony do realizacji w Ramach Regionalnego Programu Operacyjnego na lata 2014-2020 z określonym zabezpieczeniem finansowym przeznaczonym na jego realizację.

Fakt wdrożenia Programu pozwala uznać, iż postawiona na wstępie hipoteza o konieczności opracowania i zastosowania odrębnego narzędzia operacyjnego, adekwatnego do sytuacji demograficznej w regionie opolskim, została zweryfikowana.

Literatura

An Development Report (2001), *Making New Technologies Work for Human Development*, Published for the United Nations Development Programme (UNDP), Oxford University Press, New York.

Eurostat, online data code:migr_pop2ciz.

Herm A. (2008), *Recent Migration Trends: Citizens of EU-27 Member States become ever more Mobile while EU Remains Attractive to non-EU-citizens*, Population and social conditions, Eurostat, Statistics in focus, 98/2008.

Lanzieri G. (2007), *Long-term Population Projections at Regional Level*, Statistics in focus, Population and social conditions, 28/2007, European Commission.

Program Specjalnej Strefy Demograficznej w województwie opolskim do 2020 r., Opole, 12 maja 2014.

Węgrzyn D. (2004), *Stan, struktura i dynamika ludności kontynentów świata w latach 2000-2050 w świetle prognoz GUS*, Sekcja Analiz Demograficznych Komitet Nauk Demograficznych PAN, Zeszyt nr 9 Sekcji Analiz Demograficznych, Warszawa.

World Population Prospects (2007), The 2006 Revision, Highlights, United Nations Population Division, Department of the Economic and Social Affairs, New York.

OPOLE PROVINCE'S SPECIAL DEMOGRAPHIC ZONE – A WHIM OR A NECESSITY?

Summary: Poland, likewise the whole Europe, is experiencing demographical crisis. Size, intensity and placement of depopulation phenomena are spatially differentiated, as well as among particular European states, but also inside particular countries. Opole Province is the region with the worst growth conditions for population in Poland – especially in women fertility and outside migration scale scope. Confluence of those events (together with universal process of population's aging) leads straight to demographical deprivation. Awareness of this threat caused that the special "repairing" program was developed, which was incorporated in Regional Operational Program for the period 2014-2020, with institutional and financial support of essential actions.

Keywords: population, fertility, regional politics.