



Andrzej Czyżewski

Uniwersytet Ekonomiczny w Poznaniu
Wydział Ekonomii
Katedra Makroekonomii i Gospodarki Żywnościowej
kmigz@ue.poznan.pl

Anna Matuszczak

Uniwersytet Ekonomiczny w Poznaniu
Wydział Ekonomii
Katedra Makroekonomii i Gospodarki Żywnościowej
kmigz@ue.poznan.pl

POTRZEBA ZMIAN W MODELU ROZWOJU ROLNICTWA A FINANSOWANIE CELÓW W BUDŻECIE ROLNYM POLSKI PO 2005 ROKU

Streszczenie: Celem artykułu była ocena, na ile zmiany zauważalne w strukturze wydatków budżetu rolnego w Polsce po integracji z UE na poszczególne tytuły budżetowe są zbieżne z założeniami paradygmatu zrównoważonego rozwoju rolnictwa, a tym samym czy przyczyniają się do przekształceń struktur rolnych. Wskazano, iż zachodzą zmiany w dotychczasowym modelu rozwoju rolnictwa. Przejawia się to chociażby w działaniach, które są realizowane i finansowane ze środków budżetowych. Oprócz kwestii czysto ekonomicznych (produkcyjnych) wspiera się działania prospołeczne oraz prośrodowiskowe. Jest to niejako efekt kompensacji niedostatków, które przyniósł model rolnictwa industrialnego, a które budzą realne i konkretne do spełnienia potrzeby w ramach nowego paradygmatu rozwoju rolnictwa.

Słowa kluczowe: model rozwoju rolnictwa, budżet rolny.

Wprowadzenie

Nowy paradygmat rozwoju rolnictwa nie pozostaje w sferze aspiracji, nie jest już tylko potrzebą zgłaszaną przez ekonomistów rolnych jako konieczna alternatywa przynoszącego coraz więcej destrukcyjnych społecznie i środowiskowo skutków ubocznych rolnictwa industrialnego. Jest faktem, czego nie sposób nie dostrzec chociażby w ewolucji prowadzonej wspólnej polityki rolnej, zwiększającej się puli środków mających wesprzeć działania prospołeczne czy prośrodowiskowe.

Analiza paradygmatu rolnictwa industrialnego [Woś, Zegar, 2004; Woś, 2004; Zegar, 2010; Wilkin, 1986; Czyżewski, 2007] w pełni uzasadnia potrzebę zmiany

funkcjonującego paradygmatu rozwoju rolnictwa. Rozważania na temat teorii i praktyki jego rozwoju w świetle globalnych uwarunkowań i polityki rolnej podnoszącej problem żywnościowy, kwestię konkurencji i integracji pionowej w rolnictwie, a także ochrony środowiska w warunkach globalizacji procesów wytwórczych [Woś, 1988; Chołaj, 2003; Wilkin, 2010; Fiedor i in., 2002; Fiedor, 2006; Woś, 1996; Zegar, 2007] prowadzą do konkluzji, iż konieczne jest nowe spojrzenie na rozwój rolnictwa. Pojawiła się propozycja nowej polityki rolnej motywowanej przede wszystkim potrzebą złożenia jej różnych aspektów, z podkreśleniem roli UE oraz oznaczeniem pola wyboru politycznego dla krajów rozwijających się [Zegar, 2007; Czyżewski, 2012; Woś, 1996]. Oczywiście jest pojawienie się nowych dylematów rozwojowych ze względu na otwartość niektórych, nierozstrzygniętych póki co problemów produkcji rolniczej [Valdes, Foster, 2005], jej skutków, stopnia koncentracji i skali, ograniczeń brzegowych, uwzględniających rolę postępu naukowo-technicznego, stosunek do bezpieczeństwa żywnościowego, a także potrzebę złożenia racjonalności globalnej rozumianej w sensie ekonomicznym, społecznym i ekologicznym. Powyższe wypełnia treścią koncepcję nowej ekonomii agrarnej, która powinna ewoluować w kierunku ekonomii zrównoważonego rozwoju [Zegar, 2012; Huylensbroeck, Durand, 2003].

Celem artykułu jest ocena, na ile zmiany zauważalne w strukturze wydatków budżetu rolnego w Polsce na poszczególne tytuły budżetowe są zbieżne z założeniami paradygmatu zrównoważonego rozwoju rolnictwa, a przez to czy przyczyniają się do przekształceń struktur rolnych. Tytułem wprowadzenia zostaną ukazane fundamenty wspomnianego nowego paradygmatu rozwoju rolnictwa, by kolejno prześledzić zmiany zachodzące w strukturze i dynamice wydatkowanych środków budżetowych na sektor rolny, mających swe źródło zarówno w funduszach krajowych, jak i unijnych w ciągu ostatnich 15 lat (2000-2014). Na koniec zostaną zasygnalizowane możliwe zmiany w strukturach związanych z rolnictwem zachodzące na skutek tych procesów.

1. Mechanizm industrialnego modelu rozwoju rolnictwa i związane z nim wyzwania¹

Mechanizm rynkowy oparty na triadzie własności oraz regulacjach podaży-popytu za pośrednictwem cen kreuje zapotrzebowanie na pieniądź [Wilkin, 1995]. W sferze realnej oznacza to koncentrację produkcji dla obniżenia jej kosztów jednostkowych oraz przymus rosnącej wydajności pracy jako

¹ Na podstawie: Czyżewski [2013].

warunku uzyskania przewagi konkurencyjnej [Hayami, Ruttan, 1985]. W odniesieniu do rolnictwa oznacza to wzrost produkcji surowców rolniczych w warunkach zwiększającej się presji na środowisko naturalne. Zapewnienie bezpieczeństwa żywnościowego konsumentom wymaga nie tylko wzrostu podaży żywności, ale też spadku poziomu cen surowców rolnych. To z kolei negatywnie odbija się na dochodach rolników, którzy produkując więcej, ale tańszej żywności, osiągają dochody istotnie niższe od przeciętnych dla gospodarstw domowych spoza rolnictwa [Schulz, 1964; 1968]. Ze względu jednak na niemobilność podstawowego czynnika wytwórczego, jakim jest ziemia, oraz nieprzeñośność (bryłowatość) zainwestowanego w gospodarstwach majątku, nie byli oni w stanie prowadzić alokacji w sensie Pareto i efektywnie wykorzystać substytucji czynników wytwórczych [Czyżewski, 2003]. Pozostawało więc zwiększać wydajność pracy w warunkach malejących cen skupu. To z kolei wymagało postępu technologii wytwórczych, w tym: maszyn, urządzeń, innowacji, jednym słowem ustawicznej modernizacji gospodarstw. Ta swoista dyktatura przymusu wydajności i modernizacji gospodarstw nie uwzględniała pełnych kosztów procesów produkcji. Niestety bilansowanie takich niekorzystnych czynników produkcji, jak: zubożenie gleb, pogarszanie stosunków wodnych, produkcja dwutlenku węgla, eutrofizacja cieków i zbiorników wodnych, stepowienie gruntów, nie miało miejsca. Dobrostan środowiska z jego rzadkością bilansową nie był wyceniany, w związku z czym nie zgłaszano potrzeby internalizacji kosztów jego utrzymania. Triumfował opisany wyżej tzw. kierat technologiczny [Thirtle et al., 2004; Cochran, 1958; 1979]. Co więcej, współpracował z nim inny mechanizm deprecjacji ekonomicznej gospodarstw rolnych. Rychło okazało się, iż mimo wzrostu ponoszonych nakładów modernizacyjnych, a także stosowania nowych technologii i postępu technicznego, udział standardowej nadwyżki ekonomicznej w cenie produktu malał. Na rynku wystąpiła bowiem koncentracja skupu, przetwórstwa i zbytu, a w jej efekcie pojawiały się coraz większe korporacje przetwórczo-handlowe, które konkurując między sobą, zdobywały konsumentów za pośrednictwem niższych cen [Zegar, 2012]. W ten sposób było realizowane założenie, iż względnie większy obrót towarowy przyniesie masę zysku na tyle wysoką, iż jego minimalizacja w cenie jednostkowego produktu nie stanie się przeszkodą dla finalizacji przetwórstwa i obrotu rolnego. Paradygmatowi rolnictwa industrialnego opartemu na opisanym wyżej mechanizmie towarzyszyła zawodność rynku stymulująca rozwój struktur oligo- i monopolistycznych w relacjach dostawca-odbiorca. W efekcie ten model rozwoju rolnictwa nie sprostał dwóm podstawowym celom współczesnego gospodarowania – po pierwsze, nie był w stanie zabezpieczyć rolnikom parytetu dochodów rolniczych, ograniczając wytwarzaną przez nich nadwyżkę ekonomiczną w przepływach finansowych

wewnątrz- i międzysektorowych [Czyżewski, 2009; Czyżewski, 2009], po drugie, wraz ze zwiększeniem skali uprzemysłowionej produkcji rolnej w coraz większym stopniu deprecjonował warunki środowiskowe, w żaden sposób nie internalizując zewnętrznych kosztów produkcji rolnej [Zegar, 2004]. Dobrostan środowiska i jego ekologiczna równowaga była coraz bardziej naruszana. Należy też podkreślić, iż właśnie w tych warunkach następował transfer nadwyżki ekonomicznej od rolnictwa, przez skupującego pośrednika, przetwórcę, ogniwa zbytu, do konsumenta, zaś jej retransfer z powrotem do rolnictwa był na tyle ryzykowny, na ile nie zapewniał go współczesny interwencjonizm państwa, dla którego potrzeba retransferu wytworzonej w rolnictwie nadwyżki ekonomicznej od konsumenta do rolnika stała się głównym celem [Czyżewski, 2007]. Doświadczenia Wspólnej Polityki Rolnej (WPR) Unii Europejskiej uczą, iż zwrot tej nadwyżki (poprzez wsparcie cen rynkowych) w istotny sposób destabilizuje rynek. Stąd w wyniku ewolucji reguł i instrumentów WPR ustalono, iż interwencjonizm za pośrednictwem upoważnionych do realizacji polityki rolnej instrumentów będzie się odbywał od konsumenta przez budżet do rolnika, w możliwym stopniu z pominięciem mechanizmu rynkowej wymiany. Współczesne badania empiryczne gospodarstw zrzeszonych w FADN (Farm Accountancy Data Network) dowodzą, iż per saldo w warunkach cyklu koniunkturalnego w ten sposób odplywa od rolnika do konsumenta około 8% rolniczej produkcji globalnej, w różnym jednakże nasileniu, w zależności od fazy stanu koniunktury gospodarczej [Czyżewski, 2013; Czyżewski, Mrówczyńska-Kamińska, 2011]. Tak więc finansowe wsparcie gospodarstw rolnych w warunkach industrialnego paradygmatu rozwoju jest koniecznością ekonomiczną wynikającą z potrzeby równoważenia przepływów kosztów i dochodów od producenta do konsumenta i odwrotnie. Świadczenia takie w szczególności wspierają reprodukcję rozszerzoną w gospodarstwach rolnych wysoko uprzemysłowionych, gdzie bez takiego wsparcia przychody nie pokrywają kosztów rosnącej skali produkcji rolnej. Tak jest w wielu wysokorozwiniętych państwach UE (między innymi Danii, Francji, krajach skandynawskich i innych) [Goraj, 2009]. Można dowiedzieć, iż pierwotną tego przyczyną jest właśnie niemobilność czynnika ziemi, uniemożliwiająca gospodarstwom rolnym osiągnięcie z działalności rolniczej optimum w sensie Pareto. Współcześnie okazało się więc, iż obowiązujący do niedawna serwomechanizm adaptacyjny gospodarstw rolnych do określonej polityki rolnej [Czyżewski, 1986], stymulując wydatki na inwestycje produkcyjne i przyrost stada i zapasów kosztami pozostałego spożycia i inwestycji nieprodukcyjnych, natrafia na barierę niezrównoważenia dochodów i kosztów stymulowaną przez paradygmat industrialnego rozwoju rolnictwa.

Uprzemysławianie rolnictwa sukcesywnie narusza jego dawną harmonię ze środowiskiem naturalnym. W efekcie bardziej wydajne technologie i struktury wytwórcze zastępowały dotychczasowe, zostawiając jednak coraz bardziej wyraźny ślad ekologiczny w postaci: utraty żyzności, gleb, zanieczyszczeń wód i powietrza czy bioróżnorodności ekosystemów. Pojawiło się też zagrożenie środowiska wynikające z nadużywania syntetycznych substancji chemicznych i innych stymulujących wzrost roślin i zwierząt [Zegar, 2012]. Pod względem ekonomicznym narastały natomiast nierówności społeczne, deprywacja rolników, nastąpił upadek wielu miejscowości i społeczności wiejskich. Złudzeniem okazało się przeświadczenie, że przez przyspieszenie industrializacji zostanie rozwiązana historycznie trwała kwestia agrarna [Czyżewski, 2005; Wilkin, 1986], zaś motor rolnictwa industrialnego natrafił na barierę środowiskową uniemożliwiającą dalsze wyłączenie procesu produkcji rolnej z warunków naturalnych, co skutkowało intensywnym stosowaniem środków produkcji pochodzenia przemysłowego, nadmierną koncentracją produkcji i zwiększaniem jej skali. Postępująca integracja gospodarstw rolnych z agrobiznesowym otoczeniem wymaga więc nowego paradygmatu rozwoju, chociażby ze względu na potrzebę internalizacji kosztów zewnętrznych produkcji rolnej z uwagi na niezdolność ekosystemów do ich odtworzenia. Okazuje się, iż rolnictwo musi podlegać nadrzędności systemu ekologicznego, zaś system ekonomiczny ma być regulowany przez adekwatne rozwiązania społeczne. Przekroczenie ze względu na wspomniany „ślad ekologiczny” już dziś o 1/3 pojemności ekosystemów podważa całkowicie sens dotychczas obowiązującej zasady, iż natura „jako maszyna” jest tyle warta, ile jest warta dla człowieka. Nie jest w stanie odwrócić tego twierdzenia nawet przyspieszony postęp naukowo-technologiczny. Przez jakiś czas jest jednak możliwe zjawisko dualnego rozwoju w rolnictwie, polegające z jednej strony na postępującym procesie jego industrializacji i opanowywaniu rynku rolno-żywnościowego przez wielkie korporacje, z drugiej jednak coraz bardziej będą się rozwijać alternatywne systemy produkcji, przetwórstwa i dystrybucji o silnych związkach producentów i konsumentów zakładających *modus vivendi* motywacji mikroekonomicznych oraz środowiskowych [Zegar, 2012]. Niemniej przestawienie zwrotnicy rozwoju rolnictwa z industrialnego na model zrównoważony jest w długim okresie nieuniknione, zaś nałożenie na mechanizm industrialnego rozwoju rolnictwa hamulców etycznych i społecznych staje się bieżącą koniecznością. W sytuacji upowszechnienia paradygmatu rolnictwa zrównoważonego i ograniczeń w produkcji żywności łatwiej będzie pokonać barierę popytu na żywność. Oczywiście nie zniknie jego sztywność, zaś jego elastyczność wobec dochodów będzie nadal niska. Mimo to mechanizm

adaptacyjny rolnictwa w większym stopniu będzie nastawiony na alokację czynników produkcji w zgodzie z wymogami naturalnego środowiska i jego dobrostanu. Internalizacja pełnych kosztów produkcji rolnej w warunkach wzrostu cen produktów rolniczych (przy mniejszej ich podaży) pozwoli na poprawę sytuacji dochodowej gospodarstw, zwalniając tzw. kleszcze dochodów wyłączające z jednej strony gospodarstwa z rynkowego obiegu ze względu na bariery przepływu środków trwałych (ramię oporowe), z drugiej zaś na ograniczenie deprecjacji rynkowej gospodarstw (ramię zaciskowe) [Zegar, 2004; Bywalec, 1995]. W warunkach braku samoczynnego mechanizmu kompensacji deprecjacji dochodów w industrialnym modelu rozwoju rolnictwa model zrównoważony jest korzystniejszy dla gospodarstw z uwagi na relacje z rynkiem i środowiskiem. W żaden sposób też nie umniejsza to roli samego rynku nieodzownego w skali mikroekonomicznej ze względu na potrzeby wymuszania określonych działań (interwencji) państwa. Mogą jednak wystąpić różne formy rolnictwa zrównoważonego ze względu na łączenie jego funkcji produkcyjnej z wielofunkcyjnością gospodarstw, ich rodzinnym charakterem, ekologiczną produkcją, wspomaganiami żywotności wsi, podnoszeniem jakości żywności czy symbiozą z naturalnym środowiskiem.

Zakwestionowanie dotychczasowej formuły postępu w rolnictwie stanowi kluczową przesłankę sformułowania nowego, zrównoważonego paradygmatu jego rozwoju [Krasowicz, 2009; Fiedor, Kociszewski (red.), 2010; Brouver, 2004]. Stanowisko takie explicite zostało sformułowane już w 2002 roku w fundamentalnej pracy pt. „Rolnictwo społecznie zrównoważone” [Woś, Zegar, 2002]. Jak to zwykle bywa w teorii ekonomii, model, który mnoży straty, musi ustąpić miejsca nowej formule. Gdy okazało się, iż rolnictwo industrialne w swej praktyce rozwoju nie zapewnia oczekiwanych efektów ekonomicznych gospodarstwom rolnym, bo nie zabezpiecza parytetu dochodów, mnoży koszty zewnętrzne, ogranicza suwerenność ekologiczną i produkcyjną podmiotów, podporządkowując je interesom wielkich korporacji, zrodziła się idea rolnictwa zrównoważonego zarówno w sensie ekonomicznym (równowagi rynkowej i dochodowej), jak też społecznym, a przede wszystkim ekologicznym (rolno-środowiskowym) [Łuczka-Bakuła, 2007; Toczyński i in., 2009; Bohlen, House (red.), 2009]. Warunkiem upowszechnienia tego nowego modelu rozwoju rolnictwa jest społeczna świadomość ograniczoności ekosystemu globalnego (między innymi w odniesieniu do wody, zmian klimatycznych, śmieci) [Zegar, 2012], jak też uznanie, że dla rozwoju rolnictwa ważne są nie tylko dobra rynkowe, ale także pozarynkowe, niekomercyjne (publiczne), jak dobrostan środowiska, harmonia natury i produkcji rolnej, żywotność wiejskiego otoczenia itp. [Altieri, 1995; Uphoff, 2002; Gliessman, Rosemeyer, 2010]. Warto zauważyć, iż uznanie

potrzeby tych dóbr publicznych [Samuelson, 1954; 1955] oznacza, iż nowoczesność technologii nie może być mierzona wyłącznie kategoriami ekonomicznymi (rynkowymi), ale stopniem zrównoważenia produkcji z wymogami naturalnego środowiska [Kośmicki, 2009]. Model taki jest bardziej skomplikowany niż industrialny, wymaga większej wiedzy i społecznego zaangażowania, niemniej daje rękojmię produkcji zdrowej, o wyższej jakości, żywności [Malkina-Pykh, Pykh, 2003], bardziej zrównoważonej z popytem podaży, a także o względnie wyższej cenie. Przede wszystkim musi być to rolnictwo wielofunkcyjne, realizujące funkcje ekonomiczne (parytetowe dochody, bezpieczeństwo żywnościowe), ale także środowiskowe, społeczne i kulturalne. Produkcja surowców żywnościowych musi być jednak zgodna ze strategią przeciwdziałania zanieczyszczeniom i degradacji wód powierzchniowych i gruntowych, gleb, powietrza, ograniczeniom siedlisk roślin i zwierząt oraz zasobów przyrodniczych czy emisji CO₂ do atmosfery [Woś, 1995; Borys, 2005]. Wymogi takie mają być realizowane zarówno w skali lokalnej, regionalnej, jak i globalnej. Naturalny ubytek gruntów rolnych powinien być rekompensowany korzyściami z nowych ich zastosowań, np. właściwie zmeliorowanych łąk. Model zrównoważonego rolnictwa poprzez wspieranie pozarolniczego zatrudnienia na obszarach wiejskich oraz żywotności wsi traktuje rolnika i mieszkańca wsi jako element większego systemu gospodarowania, dopuszczalnego pod względem ekologicznym, utrzymującego długofalową zdolność produkcyjną i reprodukcję siły roboczej. Warunkiem sprawności tego systemu musi być trwała zdolność do produkcji dóbr w granicach pojemności danego ekosystemu, bez zmniejszenia zasobu świadczonych usług [Zegar, 2012; Rogall, 2010; Swinton et al., 2006]. Tak pojmowane rolnictwo ma być umiarkowanie wysoko produktywne, zabezpieczać różnorodność gatunkową i stabilność produkcji, a przede wszystkim uwzględniać w rachunku ekonomicznym zewnętrzne koszty produkcji rolnej [Poskrobko, Poskrobko, Skiba, 2007]. Oznacza to pilną potrzebę wartościowania dóbr nierynkowych oraz przepływów finansowych wewnątrz sektora rolno-żywnościowego oraz poza nim według ocen długookresowych [Woś, 1987]. Nie wszystkie niekorzystne efekty zewnętrzne znajdują odzwierciedlenie w cenach, gdyż rynek ma to do siebie, iż w nadmiarze wytwarza efekty ujemne, zaś w niedoborze dodatnie. Bez internalizacji obu rodzajów efektów nie jest możliwa efektywna alokacja w modelu rolnictwa zrównoważonego. Trudność polega jednak na tym, iż efekty te ujawniają się z pewnym opóźnieniem, są przez to pomniejszane, a często nie są dobrze zidentyfikowane ich źródła. Stąd zrównoważony model rolnictwa wymaga integralnego wsparcia decydentów, zarówno w sferze ekonomicznej, jak i społecznej, oraz ochrony naturalnego środowiska. Wsparcie to musi

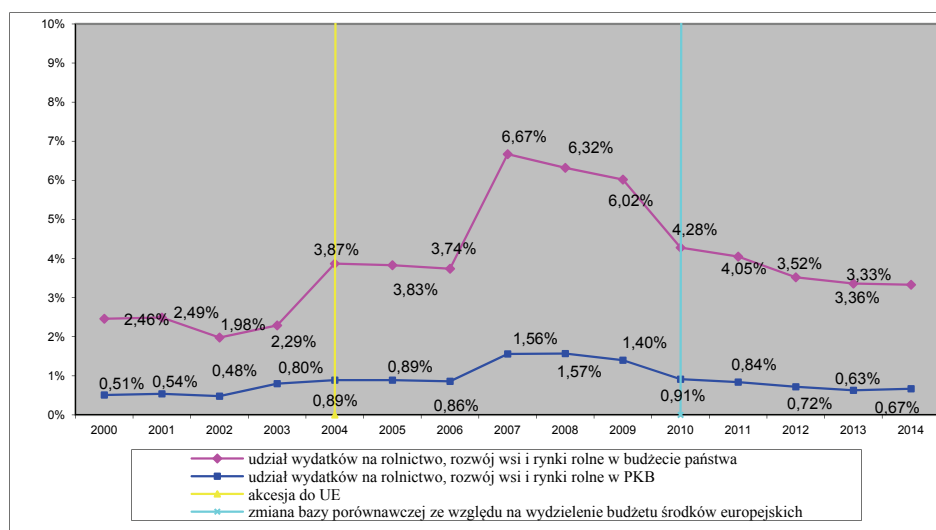
być zintegrowane ze wspomnianą internalizacją ujemnych i dodatnich efektów zewnętrznych produkcji rolniczej, szczególnie tych, których uwzględnienie w cenie produktów rolnych stwarza duże trudności (np. bioróżnorodność).

2. Zmiany kierunków finansowania celów w budżecie rolnym Polski po 2000 roku

Wydatki budżetu w części poświęconej sektorowi rolnemu przez wiele lat były w Polsce wyrazem kompromisu pomiędzy tym, co konieczne, a tym, co możliwe. Jednocześnie nie można powiedzieć, że ten sektor gospodarki był w jakimkolwiek stopniu preferowany, co podnosiłoby jego konkurencyjność wobec innych gałęzi. Zasadne natomiast jest twierdzenie, iż do 2003 roku wydatki kształtowały się na stabilnym, ale bardzo niskim poziomie, niepozwalającym na spełnienie założonych priorytetów polityki gospodarczej państwa, mających na celu restrukturyzację sektora rolnego. Tym samym związek wydatków ogólnobudżetowych państwa z wydatkami na sektor rolny był względnie niewielki [Czyżewski, Matuszczak, 2011]. Od 2004 roku sytuacja istotnie się zmieniła zarówno pod względem ilościowym, jak i jakościowym. Analiza ustaw budżetowych dowodzi, iż głównie dzięki współfinansowaniu funduszy i programów unijnych, a także uzupełniającemu finansowaniu dopłat obszarowych (bezpośrednich, w tym ze środków PROW z II filaru) przez budżet krajowy, wydatki na sektor rolny realnie wzrosły, stabilizując się na poziomie blisko 2,5-krotnie wyższym niż w okresie przedakcesyjnym. W tym stanie rzeczy możliwa stała się realizacja założonych celów względem krajowej polityki rolnej. Jednocześnie należy zauważyć, iż ranga budżetu rolnego w świetle budżetu ogólnokrajowego po akcesji do UE realnie wzrosła [Czyżewski, Matuszczak, 2013].

Uszczegóławiając, budżet rolny jest podzielony między innymi na wydatki realizujące potrzeby względem rolnictwa, rozwoju wsi, rynków rolnych oraz leżące w gestii wojewodów. Wydatki na poszczególne części są różne i zmieniają się w zależności od istniejących potrzeb i celów polityki rolnej. W badanym okresie (2000-2014) nastąpiły znaczące zmiany zarówno ilościowe, jak i jakościowe w podziale środków budżetowych. Po pierwsze, nie obserwuje się, by podział środków w ramach poszczególnych części następował równomiernie. Niemniej można uznać, że do roku 2006 proporcje wydatkowania były dość zrównoważone. Od 2007 roku mamy do czynienia z istotną zmianą struktury wydatkowania w ramach omawianych części budżetu rolnego – dobitnie zwiększa się udział środków na rozwój wsi kosztem dwóch pozostałych pozycji. Może

to być wynikiem prowadzonej wspólnej polityki rolnej kładącej coraz większy nacisk na wsparcie finansowe rozwoju obszarów wiejskich i kreacji przez nie środowiskowych dóbr publicznych, co jest zgodne z paradygmatem zrównoważonego rozwoju rolnictwa. Znacząca jest także uwaga, iż udział wydatków na ten cel, mimo iż relatywnie wysoki od początku, uległ w ciągu piętnastu analizowanych lat podwojeniu, zaś udział wydatków na rolnictwo spadł 6-krotnie, natomiast na rynki rolne 2,5-krotnie. Podobne wnioski można wyciągnąć, analizując dynamikę tych wydatków – największymi zmianami cechowały się wydatki na rozwój wsi, które przyrastały skokowo, szczególnie w 2007 roku, głównie z tytułu zwielokrotnionych wydatków na ARiMR (finansowanie projektów z udziałem środków z UE, tzn. Program Rozwoju Obszarów Wiejskich (PROW), ale i dopłaty bezpośrednie), a także na restrukturyzację i modernizację sektora żywnościowego oraz rozwój obszarów wiejskich, zaś względnie najwyższa stabilność dotyczyła wydatków na rolnictwo.



Porównania do poprzednich lat odnoszą się do zapisów w ustawach budżetowych.

Rys. 1. Udział wydatków na rolnictwo, rozwój wsi i rynki rolne w budżetach państwa oraz PKB w latach 2000-2014 (w %)

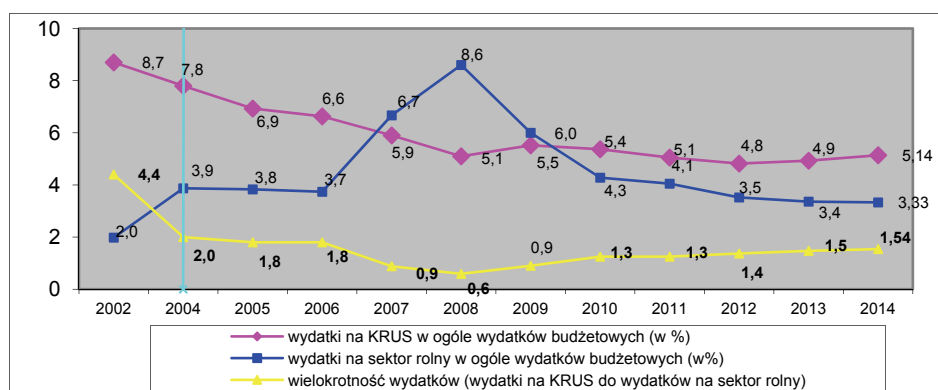
Źródło: Czyżewski [2000-2014].

Analizując udziałów wydatków na agencje płatnicze (w tym wspomnianą ARiMR) w wydatkach budżetowych ogółem oraz sektor rolny, można zauważyć, iż w okresie przedakcesyjnym z miernym skutkiem realizowano cele związane z restrukturyzacją sektora rolnego, wzrostem dochodowości producentów

rolnych czy stabilizacją rynków. Wsparcie dla propodażowej, a przez to prodocho-dowej polityki rolnej było zbyt słabe. Po integracji z UE wyraźnie wzrasta rola jednej z agencji – ARiMR, odpowiedzialnej za dystrybucję największej puli dopłat związanych z rozwojem obszarów wiejskich i wsparciem dochodów rolniczych. Jest to istotne w kontekście dyskusji o paradygmacie zrównoważonego rozwoju rolnictwa, gdyż w ramach PROW jest wiele przykładów działań odnoszących się chociażby do kwestii zrównowazenia środowiskowego, jak np. wydatki na rolnic-two zrównoważone, rolnictwo ekologiczne, ekstensywne trwałe użytki zielone, ochronę zagrożonych gatunków ptaków i siedlisk przyrodniczych poza obszarami Natura 2000 oraz na nich, zachowanie zagrożonych zasobów genetycznych roślin i zwierząt w rolnictwie, ochronę gleb i wód oraz strefy buforowe. Dla przykładu obserwuje się blisko dwukrotny wzrost udziału użytków rolnych objętych płatno-ściami rolnośrodowiskowymi w minionej perspektywie finansowej 2007-2013. Największe przyrosty zaobserwowano w województwach północnej Polski, gdzie dominują duże i efektywne ekonomicznie gospodarstwa rolne, a intensywność produkcji rolnej jest największa. Tendencja jest odwrotna w gospodarstwach ma-łych (np. w Małopolsce), gdzie nie jest możliwe spełnienie wymogów stawianych w programie bądź też uzyskana rekompensata nie motywuje do zmiany działalno-ści [Pawlewicz, Bórawski, 2013]. Taki kierunek rozdysponowania tych środków jest pożądany dla kreacji środowiskowych dóbr publicznych.

Cele prorozwojowe w budżetach były wyraźnie niedowartościowane przed integracją z UE, co – jak można przypuszczać – miało miejsce ze względu na konkurencyjność celu socjalnego (KRUS), także ważnego z punktu widzenia zrównowazenia społecznego. Kasa Rolniczego Ubezpieczenia Społecznego zaj-muje szczególną pozycję w strukturze wydatków w budżetach rolnych – po pierwsze, są to nominalnie wydatki największe, po drugie, podlegają one wyraźnym zmianom. Fundusze przekazywane na KRUS, mimo pojawiających się od kilku lat kontrowersji wokół konieczności ich zreformowania, niewątpliwie realizują cel socjalny wobec ludności zamieszkującej tereny wiejskie, który w budżetach rolnych, siłą rzeczy, był konkurencyjny wobec celu rozwojowego związanego chociażby z modernizacją gospodarstw. Owa funkcja społeczna jest kierowana głównie do małych i bardzo małych gospodarstw rolnych, które najczęściej na-leżą do samozaopatrzeniowych, niemających istotnych związków z rynkiem, dodatkowo będących „przechowalnią” ukrytego bezrobocia. Można zatem uznać, że strumień środków przekazanych do tych gospodarstw poprzez KRUS jest częściową rekompensatą dla właścicieli (użytkowników) gospodarstw rol-nych żyjących w gospodarstwach domowych z nadwyżkami siły roboczej, dla której nie są stwarzane możliwości zatrudnienia. Po integracji z UE sytuacja

istotnie się zmieniła. Zahamowana została dotychczasowa tendencja do socjalizacji wydatków budżetowych na rzecz wzrostu wydatków na przemiany strukturalne rolnictwa i na obszarach wiejskich. Analiza ustaw budżetowych wskazuje, iż udział wydatków na KRUS w ogóle projektowanych wydatków budżetu państwa od roku 2002 zmniejszył się blisko o połowę. Dowodzi to wyraźnej tendencji do redukcji udziału KRUS w wydatkach budżetu państwa. Można nawet uznać, że następuje zrównoważenie pomiędzy obydwoma celami poprzez do wartościowanie tych prorozwojowych, bez deprecjacji celów społecznych [Czyżewski, Matuszczak, 2012].



Rys. 2. Udział wydatków na rolnictwo i gospodarkę żywnościową oraz KRUS w ogóle wydatków budżetu państwa w latach 2002-2014 (w %)

Źródło: Czyżewski [2000-2014].

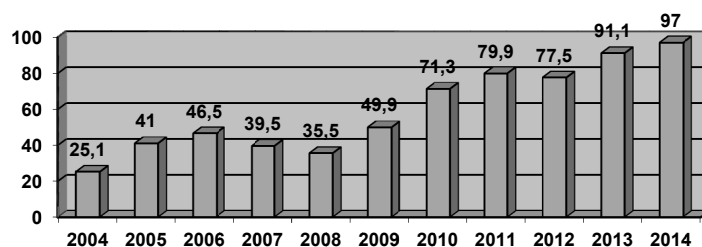
Warto raz jeszcze powtórzyć, że wydatki na KRUS w pewnym stopniu pełniły klasyczną funkcję stabilizacyjną. Ich modelująca rola polegała na tym, iż w okresie przedintegracyjnym w znaczącym stopniu generowały one dochody rolnicze poprzez transfery socjalne, niwelując w ten sposób niedostatki wynikające z zaniedbanych procesów reprodukcji, co można zaliczyć na rzecz zrównoważenia społecznego.

Należy także zauważyć zmiany, jakie zaszły w ramach budżetów wojewodów. Zgłębiając strukturę wydatków na cele związane z rolnictwem w budżetach wojewodów, można zaobserwować, że do czasu integracji Polski z UE wielkość wydatków na cele przewidziane do realizacji w budżetach wojewodów cechowała stagnacja. Można wręcz uznać, że o ile nominalnie środki te się nie zmieniały, to realnie następowała ich obniżka. Sytuacja uległa odwróceniu po 2005 roku, kiedy to mamy do czynienia ze stosunkowo wysokim ich przyrostem z roku na rok. Przez dziesięć lat członkostwa Polski w UE wydatki w budżetach wojewo-

dów niemal się podwoiły. Interesujące jest to, że po 2006 roku struktura wydatków w budżetach wojewodów w dziale rolnictwo i łowiectwo wyraźnie się zmieniła, gdyż nastąpiło zwiększenie udziału wydatków inwestycyjnych, zaś rok później w finansowanie tytułów z budżetu wojewodów zostały zaangażowane środki unijne, czego skutkiem było wydatne zwiększenie udziału inwestycji. Można zatem mówić zarówno o zauważalnej substytucyjności wydatków bieżących wydatkami inwestycyjnymi, jak i pewnej komplementarności wydatków inwestycyjnych krajowych z unijnymi. Dzięki współfinansowaniu projektów z udziałem środków UE stało się wówczas możliwe zrealizowanie znacznie większej ilości przedsięwzięć z zakresu prac geodezyjno-urzędniowych oraz melioracji na potrzeby rolnictwa. Należy także zauważyć, że budżet unijny przejmując wykonanie niektórych tytułów, co znacząco odciąża budżet krajowy, ale jednocześnie wyznacza kierunki wydatkowania środków. Tytułem, który należy wyróżnić ze względu na najwyższą, zdwojoną dynamikę wydatków w okresie poakcesyjnym w stosunku do czasu przed integracją, jest finansowanie spółek wodnych i melioracji. Zwłaszcza te ostatnie zostały istotnie wsparte w zakresie inwestycji pokrytych ze środków krajowych, a zwłaszcza stosunkowo szybko rosnących funduszy UE, co z pewnością sprzyja rozwojowi zrównoważonemu w aspekcie środowiskowym, a także kreacji środowiskowych dóbr publicznych. Warty uwagi jest fakt, że wraz z realizacją WPR przybywa tytułów nie tylko w budżecie centralnym, ale także – mimo że w mniejszym wymiarze – w budżetach wojewodów. Mowa tu przede wszystkim o zadaniach realizowanych z tytułu PROW (przypadających wojewodom, ale realizowanych przez urzędy marszałkowskie, do których należy scalanie gruntów i gospodarka zasobami wodnymi) oraz usuwaniu skutków klęsk żywiołowych, a także wspomnianym dofinansowaniu poprzez projekty UE.

Trzeba też zauważyć, iż w gestii wojewodów jest również nadzór i częściowo wydatkowanie środków na instytucje realizujące zadania związane z sektorem rolnym. Należą do nich: wojewódzkie ośrodki doradztwa rolniczego, Inspekcja Jakości Handlowej Artykułów Rolno-Spożywczych (IJHARS), Inspekcja Ochrony Roślin i Nasiennictwa (IORiN), wojewódzkie inspektoraty weterynarii, powiatowe inspektoraty weterynarii. Stosunkowo największą dynamikę w budżetach rolnych wykazują wydatki na IORiN, co może być związane z rozszerzeniem kompetencji i obowiązków, chociażby dotyczących wdrażania i przestrzegania coraz bardziej rygorystycznych instrumentów chroniących środowisko naturalne, które są widoczne w reformach WPR w ramach wielu instrumentów, począwszy od ekologii- zacji dopłat bezpośrednich po zasadę wzajemnej zgodności.

Przepływy środków finansowych pomiędzy UE a Polską z przeznaczeniem na rolnictwo, rozwój wsi, rynki rolne oraz rybołówstwo od początku integracji przynoszą stronie polskiej efekty netto. Należy dodać, że ogólna suma środków przekazanych w kolejnych latach Polsce przez UE była wielokrotnie wyższa od składki płaconej przez Polskę. Z analiz wynika, iż rolnictwo i wieś są w Polsce głównym beneficjentem procesu integracji Polski z UE, i, co więcej, beneficja te były co do skali rosnące w całym okresie budżetowego wsparcia Polski przez UE w latach 2007-2013. Od wielu lat rząd konsekwentnie i w rosnącym stopniu wiąże rozwój krajowego rolnictwa, wsi i obszarów wiejskich ze środkami pomocowymi z UE, co potwierdza tezę, iż nasila się tendencja do „uzależnienia” od budżetu UE sektora rolnego w Polsce – w 2014 roku udział środków unijnych w krajowym budżecie rolnym wraz z KRUS będzie niewiele niższy od poziomu krajowego budżetu rolnego, co oznacza jego zwielokrotnienie.



Rys. 3. Relacja środków unijnych do funduszy krajowych w budżecie rolnym Polski

Źródło: Czyżewski, Łuczak [2014].

Pozytywnym aspektem tego zjawiska może być konkluzja, iż UE „uzależniająca” krajowy sektor rolny od swoich beneficjów, wymusza działania służące głównie poprawie środowiska naturalnego czy utrzymaniu dochodów rolniczych, co sprzyja łądowi środowiskowemu, społecznemu i ekonomicznemu, wpisując się w paradygmat zrównoważonego rozwoju rolnictwa.

Podsumowanie

W niniejszym artykule zaprezentowano dwa odmienne sposoby myślenia o modelu rozwoju współczesnego rolnictwa. Zmiany w kierunku finansowania wydatków przez budżety rolne na podstawie długiego okresu (2000-2014) dokumentują równocześnie zachodzące przemiany w modelu rozwoju rolnictwa. Antycypując możliwe dalsze przeobrażenia struktur rolnych w Polsce, wypada podkreślić, iż kluczową determinantę tworzy potrzeba pełnego **rachunku koszt-**

tów zewnętrznych. Bez tego wartościowania rachunek konkurencyjności produkcji rolniczej odbywa się kosztem kapitału naturalnego. Skala korzystania ze środowiska musi być związana z normą prawną ustaloną przez państwo na mocy decyzji administracyjnych dotyczących standardów jakościowych, opłat, kar, subwencji. Niektóre instrumenty internalizacji kosztów dają się włączyć w rachunki cenowe, inne pozostają neutralne względem cen. Paradygmat rolnictwa zrównoważonego, który wpisuje się w nową ekonomię agrarną, w pewien sposób wymusza wspomnianą internalizację kosztów zewnętrznych. W industrialnym modelu rozwoju maksymalizowano nadwyżkę ekonomiczną gospodarstw rolnych na ich własne potrzeby. Czynniki wytwórcze miały swoją cenę rynkową, pozostałe były uznawane za dobra wolne. W nowej ekonomii agrarnej występuje integralność celów ekonomicznych, społecznych i środowiskowych, zaś w rachunku ekonomicznym musi być uwzględniony rachunek korzyści uzyskanych i utraconych. W rolnictwie zrównoważonym występuje on nie tylko w sensie ekonomicznym, ale także społecznym i ekologicznym. Pojawia się potrzeba nowej równowagi, ale nie mogą jej tworzyć tylko efekty komercyjne rolnictwa. Liczy się także jakość żywności, sekwestracja węgla, ochrona wód i gleb, bioróżnorodność itp. Warto też podkreślić za J.St. Zegarem, iż o ile korzyści ekonomiczne mają określonych, konkretnych adresatów, to niekorzyści dotyczą przede wszystkim wszystkich podatków, świata przyrody i przyszłych pokoleń [Zegar, 2012]. Tę słabość rynku należy jednak uwzględnić, gdyż środowisko naturalne jest częścią gospodarki globalnej, swoistym czynnikiem produkcji, a nie tylko zewnętrznym otoczeniem. Dalsze ignorowanie roli tego środowiska w dostarczaniu materiałów, surowców i usług oraz odbiorze odpadów, co ma miejsce w dotąd stosowanej ekonomice rolnictwa, wręcz ogranicza działalność gospodarczą, zaś założenie, iż ludzie dążąc do osiągnięcia własnych interesów, nieuchronnie sprzyjają osiągnięciu dobra ogólnego, jest założeniem kontrfaktycznym. Podmioty zorientowane bowiem na maksymalizację zysku wykazują silną skłonność do eksternalizacji kosztów środowiskowych, które nie zawsze można wyrazić w ekonomice rolnictwa w kategoriach monetarnych [Tietenberg, 2006; Solow, 1974; Daly, 2007].

Pojawia się także **konieczność wyceny usług i dóbr publicznych** kreowanych przez rolnictwo, bez których współczesny człowiek nie może się obejść. Szacowanie na nie popytu według cen niekomercyjnych (projektowanych) stanie się więc nieodległą koniecznością pozwalającą na przeciwstawienie konkurencyjności rynkowej – konkurencyjności społecznej, co podkreśla rozbieżność między kryterium mikro- i makroekonomicznym. Inną ważną zmianą będącą skutkiem implementacji nowego paradygmatu zrównoważonego rozwoju rolnic-

twą jest zdecydowanie **wyższe zróżnicowanie w przestrzennym użytkowaniu ziemi**. Strukturę agrarną mają wypełniać gospodarstwa rolne, w zdecydowanej części rodzinne, które dobrze się wpisują w koncepcję zrównoważenia rolnictwa [Runowski, 2004] wykraczającą poza sferę produkcyjno-ekonomiczną. Są one także elementem krajobrazu wiejskiego, miejscem przekazu kultury i wartości, a przez to swoistym dobrem publicznym, na które składają się wartości odnawialne, wymagające bardziej zrównoważenia, niż było to możliwe w paradygmacie rolnictwa industrialnego. Oczywiście towarzyszą temu dylematy sprowadzające się do pytań: gdzie produkować? czy na obszarach o skoncentrowanej produkcji rolnej i najkorzystniejszych warunkach, z nasileniem nakładów przemysłowych środków produkcji, czy też wykorzystać możliwości szerszej postrzeganych terenów rolniczych i nie zwiększać koncentracji przestrzennej, a tylko intensyfikację agrobiologiczną?

Z pewnością żywym dylematem nowej ekonomii rolnej (agrarniej) jest **konieczność zmian w rozumieniu efektywności produkcji** sprowadzająca się do niezbędności względnego ograniczenia efektywności produkcyjnej (i sprawności) industrialnego modelu rozwoju [Wojtyna, 2008] na rzecz poprawy jakości życia w ramach zrównoważonego ekonomicznie, społecznie i środowiskowo nowego paradygmatu gospodarowania [Zegar, 2012]. Wymaga to pełnego uznania społecznych i środowiskowych kosztów produkcji oraz odrzucenia reguł, które prowadzą do degradacji i zmniejszenia zasobów naturalnych. Powyższe przesłanki określają potrzebę odejścia od dotychczasowej „industrialnej” ekonomiki rolnictwa w kierunku nowego porządku ekonomicznego, w którym granice wzrostu są wyznaczone przez ekosystem w warunkach zrównoważonej skali produkcji, następnie za pośrednictwem stanowionych reguł i instrumentów jest określona pożądana dystrybucja zasobów, której wykonanie powierza się mechanizmowi rynkowemu dla efektywnej alokacji [Zegar, 2012]. W ten sposób ekonomia agrarna uwzględniałaby optymalne relacje skali produkcji i potrzeby naturalnego środowiska, co gwarantowałoby ekologiczną trwałość procesu gospodarowania, zaś zasoby naturalne nie byłyby traktowane na równi z kapitałem antropogenicznym. Takie rozumienie idei pełnych przepływów nakładów i efektów pozwoli określić, czy przekraczane są możliwości odnowy danego ekosystemu. Innymi słowy, czy krańcowa użyteczność wzrostu jest mniejsza lub większa od skali utraconych korzyści.

Z powyższym wiąże się także problem **wolumenu produkcji w kontekście bezpieczeństwa żywnościowego** – czy wprost proporcjonalnie do liczby ludności, czy też względnie mniej, ale ograniczając marnotrawstwo żywności oraz zwiększając przetwórstwo ryb, skorupiaków oraz glonów? Czy traktować bez-

pieczeństwo żywnościowe głównie w aspekcie ekonomicznym, czy też jako podstawowe dobro publiczne oparte na wolnym handlu w skali globalnej? Na ile oprzeć je na rolnictwie zrównoważonym i lokalnych systemach rolno-żywnościowych, a na ile na zarządzaniu globalnym, wymagającym ograniczenia suwerenności państw narodowych? Inną kwestią jest postęp naukowo-techniczny. Czy stawiać na rozwiązania służące dużej skali produkcji, czy też badania i rozwój przeorientować na działalność służącą agrobiologii, z lepszym wykorzystaniem energii słonecznej, wody morskiej i równoczesnym zmniejszeniem presji rolnictwa na ziemię, paliwa kopalne i słodką wodę.

Warunkiem upowszechnienia paradygmatu rolnictwa zrównoważonego jest **czynnik instytucjonalny** (narodowy), który określi rozdział pomiędzy racjonalnością prywatną i społeczną zarówno w rachunku ekonomicznym, jak i dóbr publicznych. Zatem konieczne są także zmiany w strukturach organizacyjnych. Idzie o to, jak mechanizm rynkowy wesprzeć wsparciem instytucjonalnym, to działalność określonych instytucji ma bowiem doprowadzić do zgodności kryterium mikroekonomicznego i społecznego w procesie podejmowania decyzji przez podmioty gospodarcze. Wychodzi się więc z założenia, iż sprawne państwo w istocie lepiej zabezpieczy dobra wspólne niż rynek kierujący się potrzebami konsumenta. Z drugiej strony osłabienie możliwości państwa ze względu na niedostosowanie czynnika instytucjonalnego nie sprzyja modelowi rolnictwa zrównoważonego.

Literatura

- Altieri M.A. (1989), *Agroecology: The Science of Sustainable Agriculture*, wyd. 2, Westview Press, Boulder.
- Bohlen P.J., House G. (eds.) (2009), *Sustainable Agroecosystem Management: Integrating, Ecology, Economics and Society*, CRC Press, Taylor and Francis Group, Advances in Agroecology Series, Boca Raton.
- Borys T. (red.) (2005), *Wskaźniki zrównoważonego rozwoju*, Wyd. Ekonomia i Środowisko, Warszawa-Białystok.
- Bywalec Cz. (1995), *W pętli paradoksów*, „Nowe Życie Gospodarcze”, nr 15.
- Chołaj H. (2003), *Ekonomia polityczna globalizacji (Wprowadzenie)*, Fundacja Innowacji i Wyższa Szkoła Społeczno-Ekonomiczna, Warszawa.
- Cochran W.W. (1958), *Farm Prices, Myth and Reality*, University of Minnesota Press, Minneapolis.
- Cochran W.W. (1979), *The Development of American Agriculture: An Historical Analysis*, University of Minnesota Press, Minneapolis.

- Czyżewski A. (2000-2014), *Opinie o projektach ustaw budżetowych na lata 2000-2014 w części dotyczącej rolnictwa, rozwoju wsi i rynków rolnych*, Dział 0.10, część 32, 33, 35 oraz pozostałe części dotyczące rolnictwa, sporządzone na zamówienie Kancelarii Senatu (Biuro Informacji i Dokumentacji, Dział Informacji i Ekspertyz).
- Czyżewski A. (2013), *O nowy paradygmat rozwoju rolnictwa (refleksje nad książką J.S. Zegara pt. Współczesne wyzwania rolnictwa)*, „*Ekonomista*”, nr 6, PAN-KNE, s. 831-841.
- Czyżewski A. (2009), *Potrzeba badań makroekonomicznych w gospodarce żywnościowej*, „*Roczniki Nauk Rolniczych*”, nr 2, seria G.
- Czyżewski A. (red.) (2007), *Uniwersalia polityki rolnej w gospodarce rynkowej. Ujęcie makro- i mikroekonomiczne*, Wyd. AE, Poznań.
- Czyżewski A. (2005), *Rolnictwo w procesie reprodukcji. Różne wizje dostosowań rynkowych* [w:] B. Klepacki (red.), *Kwestia agrarna w Polsce i na świecie*, Wyd. SGGW, Warszawa.
- Czyżewski A. (red.) (2003), *Makroekonomiczne problemy agrobiznesu w Polsce w okresie przedakcesyjnym*, Wyd. AE, Poznań.
- Czyżewski A. (1986), *Dochody rolnicze a procesy reprodukcji w gospodarce chłopskiej w okresie Polski Ludowej*, „*Ekonomista*”, nr 4-5.
- Czyżewski A., Grzelak A., Matuszczak A. (2006), *Integracja versus globalizacja jako problem polityki rolnej*, „*Roczniki Naukowe SERiA*”, Warszawa-Poznań, Seria 8 (4).
- Czyżewski A., Łuczak P. (2014), *Tak dobrego budżetu jeszcze nie było*, „*TopAgrar*”, 2014/2, s. 31.
- Czyżewski A., Matuszczak A. (2013), *Rolnictwo i obszary wiejskie w Polsce w świetle wydatków budżetowych I i II filaru WPR w latach 2005-2013. Poziom i dynamika – porównanie*, „*MANAGEMENT*”, nr 1, University of Zielona Góra, s. 421-440.
- Czyżewski A., Matuszczak A. (2012), *Sfera realna versus socjalna (KRUS) w krajowym budżecie rolnym Polski w długim okresie*, „*Roczniki Naukowe SERiA*”, tom XIV, nr 3, Warszawa-Poznań-Białystok.
- Czyżewski A., Matuszczak A. (2011), *Wydatki budżetowe na sektor rolny w Polsce w latach 1996-2011*, „*Roczniki Naukowe SERiA*”, Warszawa-Poznań-Wrocław.
- Czyżewski B. (2010), *Kontrowersje wokół rent gruntowych: od ekonomii klasycznej do czasów współczesnych*, „*Ekonomista*”, nr 2.
- Czyżewski B. (2009), *Instytucjonalne uwarunkowania zrównoważonego podziału dochodów w rolnictwie indywidualnym w Polsce* [w:] J.S. Zegar (red.), *Z badań nad rolnictwem społecznie zrównoważonym*, Program Wieloletni 2004-2009, Raport 174, IERiGŻ, Warszawa.
- Czyżewski B. (2012), *Produktywność zasobów w rolnictwie w Polsce wobec paradygmatu zrównoważonego rozwoju*, „*Studia Ekonomiczne*”, nr LXXIII.
- Czyżewski B. (2013), *Renty ekonomiczne w gospodarce żywnościowej w Polsce*, PWE, Warszawa.
- Czyżewski B., Mrówczyńska-Kamińska A. (2011), *Przepływy międzygałęziowe i podział rent w sektorze rolno-żywnościowym w Polsce w latach 1995-2005*, „*Ekonomista*”, nr 2.

- Daly H. (2007), *Ecological Economics and Sustainable Development*, Selected Essays of Herman Daly, Edward Elgar, Cheltenham, UK, Northampton, MA, USA.
- Fiedor B., Czaja S., Graczyk A., Jakubczyk Z. (red.) (2002), *Podstawy ekonomii środowiska i zasobów naturalnych*, C.H. Beck, Warszawa.
- Fiedor B. (2006), *Antropologiczne podstawy koncepcji zrównoważonego rozwoju z perspektywy ekonomicznej od homo oeconomicus do homo sustines*, „Prace AE we Wrocławiu”, nr 1131.
- Fiedor B., Kociszewski K. (red.) (2010), *Ekonomia rozwoju*, Wyd. UE, Wrocław.
- Gliessman S.R., Rosemeyer M. (red.) (2010), *The Conversion to Sustainable Agriculture Principles, Processes and Practices*, CRL Press, Boca Raton, London, New York.
- Goraj L. (2009), *Wpływ Polityki rolnej na dochody polskich gospodarstw rolnych*, Materiały z konferencji „Polska wizja WPR po 2013 r.”, SGGW, Warszawa 26.01.2009.
- Hayami Y., Ruttan V.W. (1985), *Agricultural Development: An Internationale Perspective*, The John Hopkins University Press, Baltimore-London.
- Kośmicki E. (2009), *Główne zagadnienia ekologizacji społeczeństwa i gospodarki*, EkoPress.
- Krasowicz S. (2009), *W Polsce powinno dominować rolnictwo zrównoważone [w:] Przyszłość sektora rolno-spożywczego i obszarów wiejskich*, I Kongres Nauk Rolniczych, Puławy.
- Łuczka-Bakuła W. (2007), *Rynek żywności ekologicznej. Wyznaczniki i uwarunkowania rozwoju*, PWE, Warszawa.
- Malkina-Pykh I.G., Pykh Y.A. (2003), *Sustainable Food and Agriculture*, WIT Press, Southampton, Boston.
- Pawlewicz A., Bórawski P. (2013), *Realizacja programu rolnośrodowiskowego w Polsce*, SERiA, zesz. 2, s. 271.
- Poskrobko B., Poskrobko T., Skiba K. (2007), *Ochrona biosfery*, PWE, Warszawa.
- Rogall H. (2010), *Ekonomia zrównoważonego rozwoju. Teoria i praktyka*, Wyd. Zysk i Spółka, Poznań.
- Runowski H. (2004), *Kierunki rozwoju przedsiębiorstw rolnych w Polsce*, „Postępy Nauk Rolniczych”, nr 3.
- Samuelson P.A. (1954), *The Pure Theory of Public Expenditure*, “Review of Economics and Statistics” 11, 35.
- Samuelson P.A. (1955), *Diagrammatic Exposition of a Theory of Public Expenditure*, “Review of Economics and Statistics” 11, 37.
- Solow R.M. (1974), *The Economics of Resources or the Resources of Economics*, “American Economic Review”, Vol. 40.
- Swinton S.M., Lupi F., Robertson P., Landis D.A. (2006), *Ecosystem Services from Agriculture: Looking beyond the Usual Suspects*, “American Journal of Agricultural Economics”, 88 (5).

- Thirtle C., Lin L., Holding J., Jenkins L., Piesse I. (2004), *Explaining the Decline in UK Agricultural Productivity Growth*, "Journal of Agricultural Economics", 55 (2).
- Tietenberg T. (2006), *Environmental Natural Resource Economics*, wyd. 7, Pearson Education, Inc., New York, London i in.
- Uphoff N. (ed.) (2002), *Agroecological Innovations: Increasing Food Production with Participatory Development*, Earthscan Publications Ltd., London.
- Valdés A., Foster W. (2005), *Reflections on the Role of Agriculture in Pro-Poor Growth* [w:] *The Future of Small Farms Proceedings of a Research Workshop*, Wye, UK.
- Wilkin J. (red.) (2010), *Wielofunkcyjność rolnictwa. Kierunki badań, podstawy metodologiczne i implikacje praktyczne*, IRWiR PAN, Warszawa.
- Wilkin J. (1995), *Jaki kapitalizm, jaka Polska*, PWN, Warszawa.
- Wilkin J. (1986), *Współczesna kwestia agrarna*, PWN, Warszawa.
- Wojtyna A. (2008), *Współczesna ekonomia – kontynuacja czy poszukiwanie nowego paradygmatu*, „Ekonomista”, nr 1.
- Woś A. (2004), *W poszukiwaniu modelu rozwoju polskiego rolnictwa*, IERiGŻ, Warszawa.
- Woś A. (2000), *Tworzenie i podział dochodów rolniczych. Dochody transferowe*, IERiGŻ, Warszawa.
- Woś A. (1996), *Cele ekonomiczne i ekologiczne w strategii rozwoju rolnictwa*, „Wieś i Rolnictwo”, nr 1.
- Woś A. (1995), *Ekonomika odnawialnych zasobów naturalnych*, PWN, Warszawa.
- Woś A. (1988), *Alternatywne strategie w rozwoju gospodarki żywnościowej*, IERiGŻ, Warszawa.
- Woś A. (1987), *Rozwój i postęp w rolnictwie polskim*, PWRiL, Warszawa, 1987.
- Woś A., Tomczak Fr. (red.) (1983), *Ekonomika rolnictwa. Zarys teorii*, wyd. 2, PWRiL, Warszawa.
- Woś A., Zegar J.S. (2004), *Rolnictwo społecznie zrównoważone – w poszukiwaniu nowego modelu dla Polski*, „Wieś i Rolnictwo”, nr 3.
- Woś A., Zegar J.S. (2002), *Rolnictwo społecznie zrównoważone*, IERiGŻ, Warszawa.
- Zegar J.S. (2012), *Współczesne wyzwania rolnictwa*, PWN, Warszawa.
- Zegar J.S. (2010), *Ekonomia wobec kwestii agrarnej*, „Ekonomista”, nr 6.
- Zegar J.S. (2008), *Dochody w rolnictwie w okresie transformacji i integracji europejskiej*, IERiGŻ, Warszawa.
- Zegar J.S. (2007), *Przesłanki nowej ekonomiki rolnictwa*, „Zagadnienia Ekonomiki Rolnej”, nr 4.
- Zegar J.S. (2004), *Dochody w strategii rozwoju rolnictwa (na progu integracji europejskiej)*, IERiGŻ, Warszawa.

**NEED FOR CHANGES IN AGRICULTURAL DEVELOPMENT MODEL
AND FINANCING PURPOSES OF POLISH AGRICULTURAL
BUDGET AFTER 2005**

Summary: The purpose of the article was to assess how noticeable changes in the structure of the agricultural budget expenditure in Poland after EU integration on individual budgetary titles are consistent with the assumptions of the paradigm of sustainable development of agriculture, and thereby contribute to the transformation of agricultural structures. It was pointed out that there are changes in the current model of agricultural development. This is reflected even in the activities that are carried out and financed by the budget. In addition to purely economic issues (production), supports the pro-social and pro-environmental action. It is as if compensating effect the shortcomings that brought the industrial model of agriculture, and which are of real and concrete to meet the needs of the new paradigm of agricultural development.

Keywords: model of agricultural development, agricultural budget.