

Beata Kasprzyk

Uniwersytet Rzeszowski

NIERÓWNOŚCI EKONOMICZNE – ICH POSTRZEGANIE I SKALA AKCEPTACJI SPOŁECZNEJ

Wprowadzenie

Nierówności rozumiane jako przeciwieństwo równości można rozróżnić jako materialne (ekonomiczne), społeczne, zawodowe, edukacyjne, cyfrowe, prawne, polityczne, kulturowe, religijne itd. W teoriach ekonomii tłumaczy się, że występowanie nierówności ekonomiczno-społecznych stanowi nieodłączny element funkcjonowania gospodarki i społeczeństwa. Literatura i dzieła dotyczące problematyki nierówności wskazują, iż u źródeł nierówności ekonomicznych, a następnie społecznych leżą cechy osobiste jednostek, co prowadzi dalej do rywalizacji o dobrobyt jednostek, rodzin, grup społecznych. Wygrani w tej realizacji tworzą warstwę uprzywilejowaną, przegrani – często degradują się ekonomicznie i społecznie¹. Według głównych ekonomistów teorii dobrobytu J. Rawlsa² i następnie rozwiniętych koncepcji A.K. Sena, nierówność powinna mieć określony wymiar tak, aby zapewnić względny dobrobyt jak największej liczbie jednostek. A. Sen wskazał, że „[...] różnimy się pod względem wieku, płci, kondycji fizycznej i psychicznej, zdolności intelektualnych, otoczenia społecznego i pod wieloma innymi względami”, co zdefiniował jako sposób funkcjonowania i możliwości jednostki³. Sen podkreśla, że równość w jednym wymiarze zawsze koresponduje w parze z nierównością w innym wymiarze. Z poglądów tego ekonomisty wynika, że w rzeczywistości istnieją dwa podstawowe rodzaje nierówności – nierówności społeczne w skali makro i interperso-

¹ S. Czarnowski: *Kultura*. Wydawnictwo Akademickie Żak, Warszawa 2005.

² J. Rawls: *Teoria sprawiedliwości*. PWN, Warszawa 1994.

³ A.K. Sen: *On Economic Inequality*. Clarendon Press, Oxford 1997; Idem: *On Ignorance and Equal Distribution*. „The American Economic Review” 1973, Vol. 63.

nalne w skali mikro. Interpersonalne nierówności dotyczą wewnętrznego systemu odniesienia, umożliwiającego szerszą diagnozę istnienia i bytu tj. „bycia szczęśliwym” czy „poczucia ludzkiej godności”⁴.

Jest jednoznaczne w ekonomii, iż pojęcie równości (także dalej sprawiedliwości) nie jest celem samym w sobie, a nacisk jest położony na wyrównywanie nierówności. W analizach nierówność ulega zawężeniu, głównie do sfery ekonomicznej, w szczególności do zaspokojenia potrzeb, co z kolei, zdaniem ekonomistów, warunkowane jest w dużym stopniu tempem wzrostu gospodarczego. Jest oczywiste, że określony wzrost gospodarczy jest niezbędny do większego zaspokojenia potrzeb, jednak sam wzrost gospodarczy nie przekłada się bezpośrednio na wyrównywanie nierówności społecznych. Nierówności ekonomiczne dotyczą dóbr materialnych, co wyznacza zróżnicowany dostęp do nich, stąd jednym z biegunów jest zupełna niedostępność, a drugim całkowita ich dostępność. Najostrzejszy charakter nierówności materialne przybierają właśnie wtedy, gdy istnieją takie bieguny⁵. Jednocześnie występujące w danym systemie społeczno-politycznym nierówności można wyjaśnić nie tylko i wyłącznie na płaszczyźnie ekonomicznej. „Naturalne nierówności” przekładają się na efektywność funkcjonowania oraz sposób bytu jednostek, co dalej generuje poziom dobrobytu ekonomicznego, społecznego i jakość życia. Ponadto, nierówności ekonomiczne są wyznacznikiem nierówności społecznych i odwrotnie.

Z perspektywy historycznej współcześnie występujące nierówności można podzielić na „odziedziczone” po poprzednim systemie oraz nierówności rynkowe powstałe w ramach gospodarki rynkowej po 1989 roku. Transformacja polskiej gospodarki spowodowała samoistne powstanie „nierówności szans rynkowych”, wynikają one także z cech kapitału społecznego i ludzkiego⁶. Konkludując, nierówności ekonomiczno-społeczne są następstwem zarówno postaw jednostkowych, jak i skomplikowanych procesów historyczno-kulturowych, społecznych, politycznych i ekonomicznych.

Badania nierówności ekonomicznych podlegają – oprócz teoretycznego podejścia – szczegółowemu pomiarowi ilościowemu poprzez ujęcie tzw. stopnia nierówności dochodowych (jest to określona wielkość w postaci liczby, wskazująca na stopień koncentracji). Jednym z najczęściej stosowanych miar jest

⁴ A Sen: *Nierówności. Dalsze rozważania*. Znak, Kraków 2000, s. 138-139.

⁵ S.M. Kot, A. Malawski, A. Węgrzecki: *Dobrobyt społeczny, nierówności i sprawiedliwość dys-trybucyjna*. AE, Kraków 2004, s. 15-20.

⁶ W.T. Popławski: *Nierówności przez pryzmat kapitału społeczno-kulturowego wsi polskiej*. W: *Nierówności społeczne a wzrost gospodarczy*. Red. M.G. Woźniak. Uniwersytet Rzeszowski, Rzeszów 2009, s. 45-46.

współczynnik Giniego⁷. W Polsce w okresie poprzedzającym transformację rynkową nierówności dochodowe mierzone współczynnikiem Giniego przyjmowały w miarę stały poziom, rzędu około 0,22-0,28⁸. Był to oczywisty i bezpośredni efekt prowadzenia gospodarki sterowanej centralnie, kontrolującej wynagrodzenia i „równo dzielącej” wytworzony produkt narodowy. Wraz z początkiem funkcjonowania wolnorynkowej gospodarki kapitalistycznej nastąpił zdecydowany wzrost nierówności ekonomicznych, a tendencja rosnąca utrzymywała się do 2005 roku⁹. Wzrost rozpiętości dochodowych między jednostkami warunkowały poważne zmiany w strukturze społeczeństwa. Zmiany te doprowadziły do powstania głównych klas społecznych, takich jak przedsiębiorcy, menedżerowie, drobni i średni przedsiębiorcy, funkcjonariusze administracji publicznej, robotnicy oraz chłopi¹⁰. W wielu różnorodnych badaniach empirycznych na temat rozkładu dochodów uzyskano porównywalne wyniki, wskazujące na fakt wzrostu tempa nierówności ekonomicznych rzędu 5-8% (wyniki różniły się w zależności od przyjętej metodyki badań)¹¹. Wzrastały nierówności dochodowe w poszczególnych grupach socjoekonomicznych, przy czym występowały także rozpiętości wewnątrzgrupowe¹².

W latach 2006-2011 można zaobserwować stopniowy spadek miernika nierówności dochodowych (rys. 1). Istotnymi czynnikami generującymi zmiany w nierównościach były procesy szerszego otwarcia gospodarki na zewnątrz, liberalizacji rynku kapitałowego oraz prywatyzacja wielu sektorów gospodarki oznaczająca wzrost efektywności, a zwłaszcza zmiany w poziomie i strukturze płac oraz wiele innych złożonych czynników socjoekonomicznych¹³.

⁷ N.C. Kakwani: *Income Inequality and Poverty*. Oxford University Press, New York, Oxford, London 1980.

⁸ http://commons.wikipedia.org/File:Gini-since_WWII.svg

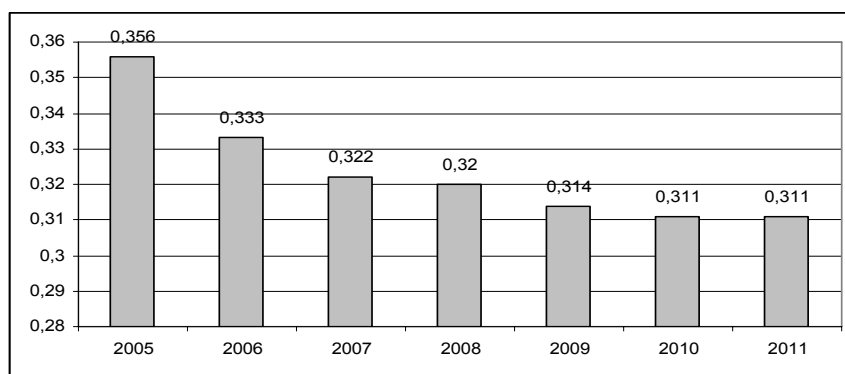
⁹ W. Przychodzień: *Nierówności dochodowe w Polsce w okresie transformacji jako wyzwanie dla polityki społecznej i gospodarczej*. W: *Dokonania współczesnej myśli ekonomicznej. Egzemplifikacja pojęcia dobrobytu*. Red. U. Zagóra-Jonszta, R. Pęciak. UE, Katowice 2012, z. 102, s. 148-149.

¹⁰ L. Gilejko: *Zmiany w strukturze społecznej – pytania o perspektywy*. „Gospodarka Narodowa” 2001, nr 3.

¹¹ E. Aksman: *Redystrybucja dochodów i jej wpływ na dobrobyt społeczny w Polsce w latach 1995-2007*. Uniwersytet Warszawski, Warszawa 2010, s. 42-67.

¹² M. Radziukiewicz: *Nierówności dochodowe gospodarstw domowych*. „Wiadomości Statystyczne” 2006, nr 10.

¹³ A. Wojtyna: *Problem nierówności dochodów w kontekście przystąpienia Polski do Unii Europejskiej*. Zeszyty Naukowe. AE, Kraków 2002, nr 600.



Rys. 1. Nierówności dochodowe w Polsce – współczynnik Gini w latach 2005-2011

Źródło: Europejskie badanie dochodów i warunków życia (EU-SILC) w 2011 r. Warszawa 2012, s. 2-4. www.stat.gov.pl

W skali europejskiej w latach 2006-2011 średnia wartość wskaźnika Giniego wyniosła 0,305 dla krajów UE-27 (0,307 w 2011). Z porównania wynika, iż w Polsce skala nierówności była nieco wyższa od średniej unijnej – np. w 2010 roku aż 15 krajów miało mniejsze nierówności dochodowe niż Polska (m.in. Szwecja, Finlandia, Holandia, Austria, Czechy)¹⁴. Jak wynika z badań, skala nierówności w Polsce w okresie od 2005 roku spadła zbliżając się do poziomu średniej dla krajów UE, niemniej tempo spadku w ostatnich latach zmalało.

Powstaje w związku z tym wiele pytań natury społeczno-ekonomicznej. Po pierwsze, czy wobec zweryfikowanej historycznie niemożności występowania równości (ideologia gospodarki centralnie sterowanej – wyrównanie poziomu życia wszystkich obywateli) nierówności ekonomiczno-społeczne stanowią nadal konieczny wymiar funkcjonowania społeczeństw; czy lekki trend spadkowy zostanie utrzymany. Po drugie na ile są one sprawiedliwe i jaki jest ich poziom poprawności z punktu widzenia rozwoju społeczno gospodarczego? Po trzecie jaki jest stopień akceptacji współcześnie zauważalnych nierówności w ocenie samego społeczeństwa?

Celem pracy jest próba szczegółowej odpowiedzi na ostatnio postawione pytanie, tj. ocen i diagnozy współcześnie występujących nierówności ekonomicznych; szczegółowego zbadania i określenia, czy aktualne występujące nierówności rynkowe są akceptowane czy raczej nieakceptowane, jaka jest tolerancja dla aktualnego stanu nierówności oraz stopnia zadowolenia/niezadowolenia ze współczesnych procesów stratyfikacji społecznej na podstawie opinii dokonanych przez

¹⁴ Witryna internetowa Eurostatu: <http://epp.eurostat.ec.europa.eu/>

samo społeczeństwo. W związku z powyższym celem sprecyzowano następującą ogólną hipotezę społeczeństwo polskie akceptuje współcześnie występujące nierówności ekonomiczne, które uważa za sprawiedliwe i właściwe.

1. Wyniki badań własnych

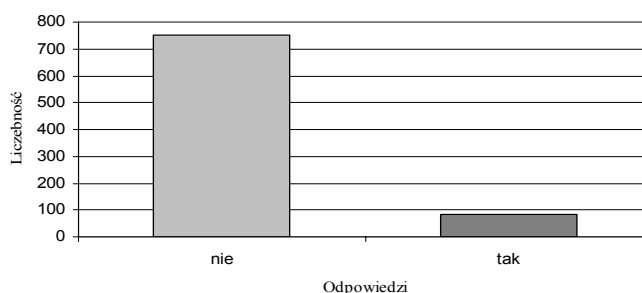
W celu pomiaru akceptacji nierówności ekonomicznych przeprowadzono badania ankietowe (technika wywiadów bezpośrednich – metoda przechwytywania). Ostatecznie otrzymano próbę losową $n = 835$ respondentów¹⁵. Badania przeprowadzono w 2012 roku, a zakres przestrzenny badań obejmował region Polski Południowo-Wschodniej, głównie województwo podkarpackie. W związku z dysponowaniem materiałem empirycznym wykorzystano metodę analizy stochastycznej niezależności zmiennych jakościowych. W celu określenia stopnia statystycznej istotności powiązań między badanymi zmiennymi zastosowano test nieparametryczny – test niezależności ϕ -kwadrat Pearsona. Obok oceny istotności związku obliczono jego siłę korelacji za pomocą współczynników V Cramera i współczynnika kontyngencji C Pearsona¹⁶.

Kwestionariusz ankiety zawierał zasadnicze pytanie następującej treści: „Czy według Pana/Pani zróżnicowany poziom dochodów/płac w Polsce jest właściwy (sprawiedliwy)?” z możliwymi wariantami odpowiedzi: tak, nie. Pytanie dotyczyło wyłącznie wymiaru subiektywnej oceny nierówności ekonomicznych (związanej z dochodami i płacami), celowo pominięto sformułowanie o ocenę stosunku do nierówności ekonomicznych. Postawiono także inne związane z nim pośrednio pytania.

Odpowiedzi respondentów na główne pytanie okazały się jednoznaczne, z zdecydowaną przewagą wyników na „nie”. Okazało się, że na podstawie przeprowadzonych badań 90% respondentów uważa, że zróżnicowanie dochodowe nie jest właściwe i sprawiedliwe, tylko 10% badanych akceptuje i toleruje nierówności dochodowe. Empiryczny rozkład odpowiedzi na to pytanie przedstawia rys. 2.

¹⁵ Jako respondenta należy rozumieć dorosłą osobę, tj. głowę gospodarstwa domowego (osobę wnoszącą największy wkład w całkowity dochód gospodarstwa domowego).

¹⁶ A. Luszniwicz, T. Słaby: *Statystyka z pakietem komputerowym Statistica pl. Teoria i zastosowanie*. C.H. Beck, Warszawa 2008, s. 279-286.



Rys. 2. Rozkład odpowiedzi dotyczących akceptacji nierówności ekonomicznych

Źródło: Na podstawie wyników własnych badań ankietowych w 2012 roku.

Zdecydowana większość osób ankietowanych czuje awersję do rozwarstwienia dochodowego, wykazując zdecydowany brak akceptacji dla zróżnicowanego poziomu dochodów i płac. Ocena taka wydaje się zastanawiająca wobec faktu istnienia ponad 20-letnich mechanizmów wolnorynkowych rynkowych i mimo początkowego widocznego wzrostu nierówności dochodowych oraz społecznych (do 2005 roku) ich spadku w kolejnych latach. Stanowi to skutek złożonych historycznych i współczesnych mechanizmów funkcjonowania jednostek w wymiarze ekonomicznym, społecznym i socjologicznym.

Analizy rozkładów tych odpowiedzi zbadano bardziej szczegółowo w zależności od innych postawionych pytań. W wywiadach zadano kolejne pytanie o następującej treści: „Czy zadowolony jest Pan/Pani z aktualnej jakości życia gospodarstwa domowego?” (biorąc pod uwagę sytuację materialną, pracę, zdrowie, mieszkanie, styl życia itd.). z wariantami odpowiedzi: tak, nie. Pogrupowane wyniki badań przedstawiono w empirycznej tabeli korelacyjnej – tabela 1.

Tabela 1

Zależności między odpowiedziami (ocena nierówności ekonomicznych wobec ocen zadowolenia z jakości życia)

Wyszczególnienie	Niezadowolenie z jakości życia	Zadowolenie z jakości życia	Ogółem
Brak akceptacji nierówności	382 (45,75%)	371 (44,43%)	753 (90,18%)
Akceptacja nierówności	21 (2,51%)	61 (7,31%)	82 (9,82%)
Ogółem	403 (48,26%)	432 (51,74%)	835 (100,00%)
Chi-kwadrat Pearsona ($df=1$)	18,6882; $p = 0,00002$		
Chi-kwadrat skorygowany Yatesa	17,6957; $p = 0,00003$		
Współczynnik Yule'a	0,15		
Współczynnik kontyngencji C Pearsona	0,15		

Źródło: Na podstawie wyników własnych badań ankietowych w 2012 roku.

Dysponując odpowiedziami na tak postawione pytanie sformułowano następującą hipotezę: czy istnieje istotny związek (statystycznie) pomiędzy subiektywnymi odpowiedziami dotyczącymi oceny nierówności ekonomicznych a ocenami dotyczącymi satysfakcji z jakości życia. Powyższy strukturalny rozkład stanowi złożony obraz w warstwie socjologicznej i ekonomicznej. Jak wynika z pogrupowanych danych, 45,75% badanych deklaruje niezadowolenia z osiągniętej jakości życia i równocześnie nie akceptuje nierówności ekonomicznych. Z kolei zadowolonych z jakości życia i równocześnie wskazujących na właściwe występowanie nierówności wskazało 7,31% respondentów. Różnice w rozkładzie subiektywnych odpowiedzi, występujące przy tym pomiarze są statystycznie istotne. Przy $s = 1$ stopniu swobody i $\alpha = 0,05$ wartość statystyki chi-kwadrat = 18,6882, stąd na poziomie istotności 0,05 zdecydowanie należy odrzucić hipotezę o braku zależności korelacyjnej między subiektywną oceną nierówności a oceną jakości życia. Decyzja weryfikacyjna jest w pełni jednoznaczna, gdyż krytyczny poziom istotności jest wskazany jako $P(\chi^2_{\text{empir.}} \geq 18,6882) = 0,00002$ ¹⁷. Dalsza kontynuacja analizy korelacyjnej znajduje uzasadnienie merytoryczne, stąd konieczna wydaje się ocena liczbowa siły istotnego statystycznie związku korelacyjnego. Współczynnik zbieżności Φ -Yule'a¹⁸ przyjął wartość 0,1496, inne współczynniki siły zbieżności (Czuprowa, Cramera i kontyngencji Pearsona) są liczbowo równe. Okazuje się zatem, iż korelacja ocen dotyczących nierówności ekonomicznych i ocen dotyczących jakości życia jest statystycznie istotna, ale niezbyt silna. Zmienność subiektywnych ocen nierówności ekonomicznych została tylko w 15% wyjaśniona zmiennością ocen ogólnej jakości życia. Oznacza to, że inne czynniki miały łącznie około 85% wpływ na zmienność ocen dotyczących pytań o to, czy właściwe są nierówności dochodowe, co potwierdza złożoność badanego zagadnienia.

W związku z kolejnymi postawionymi pytaniami: „Czy uzyskiwany dochód pozwala na posiadanie oszczędności” i „Czy wynagrodzenie uzyskiwane z tytułu pracy jest satysfakcjonujące” możliwe było zbadanie relacji pomiędzy ocenami nierówności ekonomicznych a posiadaniem oszczędności oraz oceną zadowolenia z otrzymywanej płacy. Weryfikacji podlegały dwie kolejne hipotezy o całkowitym braku korelacji pomiędzy oceną nierówności ekonomicznych a posia-

¹⁷ Ze względu na najniższą z możliwych liczbę stopni swobody $s=1$ test zgodności chi-kwadrat wymaga wzmocnienia przez zastosowanie poprawki Yatesa. W tym przypadku zmiana wyniku jest nieznacząca, przy identycznej jednoznacznej decyzji weryfikacyjnej – odrzucenia hipotezy zerowej ($\chi^2_{\text{empir. Yates}} = 17,6957$; $p = 0,00003$). A.D. Aczel: *Statystyka w zarządzaniu*. PWN, Warszawa 2000, s. 761.

¹⁸ Współczynnik siły zbieżności Φ Yule'a ma zastosowanie szczególnie w przypadku empirycznych tablic korelacyjnych 2×2 .

daniem oszczędności oraz oceną nierówności a oceną zadowolenia z osiągniętej płacy. Rozkłady odpowiedzi wraz z wynikami analizy stochastycznej niezależności badanych zmiennych przedstawiono w tabelach 2 i 3.

Tabela 2

Zależności między odpowiedziami (ocena nierówności ekonomicznych wobec posiadania oszczędności)

Wyszczególnienie	Brak oszczędności	Posiadanie oszczędności	Ogółem
Brak akceptacji nierówności	385 (46,11%)	368 (44,07%)	753 (90,18%)
Akceptacja nierówności	25 (2,99%)	57 (6,83%)	82 (9,82%)
Ogółem	410 (49,10%)	425 (50,90%)	835 (100,00%)
Chi-kwadrat Pearsona ($df=1$)	12,6062; $p = 0,0004$		
Chi-kwadrat skorygowany Yatesa	11,7938; $p = 0,0006$		
Współczynnik Yule'a	0,12		
Współczynnik kontyngencji C Pearsona	0,12		

Źródło: Ibid.

Jak wynika z danych zawartych w tabeli 2 posiadanie oszczędności (co może świadczyć o w miarę dobrej sytuacji dochodowej) deklaruje połowa respondentów, jednak wśród posiadających oszczędności tylko 7% uważa, że nierówności ekonomiczne są sprawiedliwe.

Tabela 3

Zależności między odpowiedziami (ocena nierówności ekonomicznych wobec oceny zadowolenia z płacy)

Wyszczególnienie	Niezadowolenie z płacy	Zadowolenie z płacy	Ogółem
Brak akceptacji nierówności	523 62,63%	230 27,54%	753 90,18%
Akceptacja nierówności	32 3,83%	50 5,99%	82 9,82%
Ogółem	555 66,47%	280 33,53%	835 (100,00%)
Chi-kwadrat Pearsona ($df=1$)	30,7242; $p = 0,0000$		
Chi-kwadrat skorygowany Yatesa	29,3740; $p = 0,0000$		
Współczynnik Yule'a	0,19		
Współczynnik kontyngencji C Pearsona	0,19		

Źródło: Ibid.

Z kolei brak zadowolenia z płacy zgłasza ponad 66% ankietowanych (tabela 3), którzy w przeważającej większości nie akceptują nierówności ekonomicznych. W przypadku obu analiz istnieją statystycznie istotne związki: pomiędzy odpowiedziami dotyczącymi oceny nierówności ekonomicznych a posiadaniem oszczędności $P(\chi^2_{\text{empir.}} \geq 12,6062) = 0,0004$, a także subiektywnymi ocenami nierówności a ocenami dotyczącymi satysfakcji z otrzymywanej płacy $P(\chi^2_{\text{empir.}} \geq 30,7242) = 0,0000$. Istotne statystycznie związki korelacyjne nie są jednak silne (wartości współczynników siły zbieżności wyniosły odpowiednio 0,12 i 0,19). Należy podkreślić, że badane zmienne stanowią tylko mały wycinek rozeznania rzeczywistości dotyczącej oceny nierówności ekonomicznych i nie są wyczerpującą oceną zjawiska. Dla szerszej zaawansowanej analizy należałoby próbować identyfikować inne zmienne objaśniające. Na podstawie przeprowadzonych badań własnych zweryfikowano hipotezę ogólną, która okazała się fałszywa. Społeczeństwo polskie uważa, iż nie można uznać za właściwe i sprawiedliwe współcześnie występujących nierówności ekonomicznych, nie akceptując ich skali i poziomu.

Podsumowanie

Nierówności ekonomiczne, związane z dochodami (płacami), stanowią element funkcjonowania gospodarki rynkowej i są ważnym elementem stosunków społecznych. Ewolucja poziomu dyspersji nierównomierności dochodowych jest bezsprzeczna, a występujące procesy nierówności ekonomicznych, które są zmienne, muszą podlegać ocenie i kontroli poprzez instrumenty polityki ekonomicznej i społecznej. Społeczną sprawiedliwość podziału wytworzonego produktu definiuje się jako czynnik pozaekonomiczny, ale mający swoje przełożenie w określonym poziomie dobrobytu ekonomicznego i społecznego. Nierówności są konieczne, problem stanowi godzenie się na taki poziom nierówności, który byłby społecznie akceptowalny.

W niniejszej pracy próbowano badać zagadnienie akceptacji/awersji do nierówności w czasie, gdy ilościowo mierzony poziom nierówności jest niższy niż w początkowych latach transformacji, chcąc w ten sposób zbadać subiektywny stan odczuć i ocen społeczeństwa w tym zakresie. Społeczeństwo w zdecydowanej większości czuje awersję do rozwarstwienia dochodowego, nie akceptując zróżnicowanego poziomu dochodów i płac. Oznacza to, że różnice ekonomiczne są widoczne i w ocenie społecznej rażąco niesprawiedliwe. Wykazano także, że oceny dotyczące nierówności ekonomicznych są statystycznie istotnie powiązane z ocenami jakości życia. Istotny związek korelacyjny istnieje także pomiędzy

subiektywnymi odpowiedziami dotyczącymi oceny nierówności ekonomicznych a posiadaniem oszczędności. Spośród badanych relacji najbardziej silna obejmowała kwestię oceny satysfakcji z otrzymywanej płacy a oceny nierówności dochodowych. Dyspersja ocen nierówności ekonomicznych została statystycznie tylko w 12-19% wyjaśniona zmiennością ocen ogólnej jakości życia, oszczędnościami czy zadowoleniem z wynagrodzeń. Społeczna ocena nierówności jest jednak określona w większości przez inne niezbadane czynniki.

Ze względu na złożoność badanego zagadnienia oraz ograniczoności niniejszych badań (w zakresie czasowym i przestrzennym) dalsze badania z tego zakresu należałoby poszerzyć i dogłębniej analizować. Zmienność ocen ze zdecydowaną społeczną większością sprzeciwu wobec nierówności dochodowych stanowi jednakże wyraźną wykładnię działań polskiej polityki ekonomicznej, społecznej i fiskalnej.

Bibliografia

- Aczel A.D.: *Statystyka w zarządzaniu*. PWN, Warszawa 2000.
- Aksman E.: *Redystrybucja dochodów i jej wpływ na dobrobyt społeczny w Polsce w latach 1995-2007*. Uniwersytet Warszawski, Warszawa 2010.
- Czarnowski S.: *Kultura*. Wydawnictwo Akademickie Żak, Warszawa 2005.
- Europejskie badanie dochodów i warunków życia (EU-SILC) w 2011 r.* Warszawa 2012, www.stat.gov.pl
- Gilejko L.: *Zmiany w strukturze społecznej – pytania o perspektywy*. „Gospodarka Narodowa” 2001, nr 3.
- http://commons.wikipedia.org/File:Gini-since_WWII.svg.
- <http://epp.eurostat.ec.europa.eu/>
- Kakwani N.C.: *Income Inequality and Poverty*. Oxford University Press, New York, Oxford, London 1980.
- Kot S.M., Malawski A., Węgrzecki A.: *Dobrobyt społeczny, nierówności i sprawiedliwość dystrybucyjna*. AE, Kraków 2004.
- Luszniewicz A., Słaby T.: *Statystyka z pakietem komputerowym Statistica pl. Teoria i zastosowanie*. C.H. Beck, Warszawa 2008.
- Popławski W.T.: *Nierówności przez pryzmat kapitału społeczno-kulturowego wsi polskiej*. W: *Nierówności społeczne a wzrost gospodarczy*. Red. M.G. Woźniak. Uniwersytet Rzeszowski, Rzeszów 2009.
- Przychodzień W.: *Nierówności dochodowe w Polsce w okresie transformacji jako wyzwanie dla polityki społecznej i gospodarczej*. W: *Dokonania współczesnej myśli ekonomicznej. Egzemplifikacja pojęcia dobrobytu*. Red. U. Zagóra-Jonszta, R. Pęciak. UE, Katowice 2012, z. 102.

Radziukiewicz M.: *Nierówności dochodowe gospodarstw domowych*. „Wiadomości Statystyczne” 2006, nr 10.

Rawls J.: *Teoria sprawiedliwości*. PWN, Warszawa 1994.

Sen A. K.: *Nierówności. Dalsze rozważania*. Znak, Kraków 2000.

Sen A. K.: *On Economic Inequality*. Clarendon Press, Oxford 1997.

Sen A. K.: *On Ignorance and Equal Distribution*. „The American Economic Review” 1973, Vol. 63.

Wojtyna A.: *Problem nierówności dochodów w kontekście przystąpienia Polski do Unii Europejskiej*. Zeszyty Naukowe. AE, Kraków 2002, nr 600.

ECONOMIC INEQUALITIES – THEIR PERCEPTION AND SCALE OF SOCIAL ACCEPTANCE

Summary

In this article the issue of economic inequality, in particular subjective opinions of the public acceptance and aversion of economic inequalities have been presented. Based on own survey a statistically significant correlations between the assessments of inequality and the assessments of satisfaction with the achieved quality of life, salaries or having savings were analyzed. Is also presented – in terms of time – changes of the measure of income inequality in Poland.