

Leszek Kucharski

Uniwersytet Łódzki

BEZROBOCIE DŁUGOOKRESOWE W POLSCE W LATACH 2004-2013

Wprowadzenie

Wejście Polski do UE przyczyniło się do przyspieszenia wzrostu gospodarczego oraz znaczącej poprawy sytuacji na rynku pracy. Bardzo szybki spadek bezrobocia zawdzięczamy również otwarciu unijnych rynków pracy. Pogorszenie koniunktury w 2009 r. spowodowane światowym kryzysem finansowym doprowadziło do odwrócenia korzystnych tendencji na rynku pracy.

Celem artykułu jest analiza skali i struktury bezrobocia długookresowego w Polsce w latach 2004-2013. Podjęto również próbę odpowiedzi na pytanie, które grupy ludności były w największym stopniu zagrożone bezrobociem długookresowym.

1. Makroekonomiczne konsekwencje bezrobocia długookresowego

Bezrobocie długookresowe ma wiele negatywnych konsekwencji, zarówno dla samych bezrobotnych, jak i dla całej gospodarki. Wydłużanie się okresu trwania bezrobocia pogarsza sytuację ekonomiczną bezrobotnych i ich rodzin.

Wzrost bezrobocia długookresowego prowadzi również do ubytku kapitału ludzkiego osób bezrobotnych. Według teorii kapitału ludzkiego zasób kapitału ludzkiego (tak samo, jak zasób kapitału rzeczowego) może się powiększać, a także ulegać deprecjacji. Warunkiem wzrostu zasobu kapitału ludzkiego są odpowiednio wysokie nakłady inwestycyjne na podnoszenie poziomu wykształcenia, na szkolenia oraz podnoszenie kwalifikacji¹. Do zmniejszenia zasobu kapitału ludzkiego jednostek może przyczynić się zbyt długie pozostawanie

¹ E. Kwiatkowski, *Bezrobocie. Podstawy teoretyczne*, Wyd. Naukowe PWN, Warszawa 2002, s. 209 oraz M. Blaug, *Metodologia ekonomii*, Wyd. Naukowe PWN, Warszawa 1995, s. 303-305.

w zasobie bezrobocia. Osoby bezrobotne wraz z wydłużaniem się czasu pozostawania bez pracy tracą część swoich umiejętności zawodowych i doświadczenia. W ten sposób znacznie maleją szanse na ich powrót na rynek pracy.

Wpływ ubytku kapitału ludzkiego na histerezę bezrobocia można przedstawić w następujący sposób. W sytuacji negatywnego wstrząsu popytowego lub negatywnego wstrząsu podażowego część osób dotychczas pracujących traci pracę. Pogorszenie sytuacji gospodarczej zmniejsza również szansę znalezienia pracy przez osoby bezrobotne oraz przez biernych zawodowo. Rozwój technologii również sprawia, że zasób kapitału ludzkiego posiadany przez osoby pozostające bez pracy zmniejsza się.

Długotrwałe pozostawanie bez pracy prowadzi w konsekwencji do zmniejszenia zasobu kapitału ludzkiego bezrobotnych długookresowo. To z kolei zmniejsza ich szanse na znalezienie pracy. Jednak poprawa koniunktury gospodarczej wcale nie musi spowodować spadku bezrobocia. Niski poziom kwalifikacji i umiejętności zawodowych posiadanych przez osoby długotrwałe bezrobotne może uniemożliwić im znalezienie pracy. Bezowocne poszukiwania pracy mogą wywoływać u nich apatię oraz zmniejszać intensywność poszukiwań pracy, co wzmacnia tym samym efekt histerezy bezrobocia².

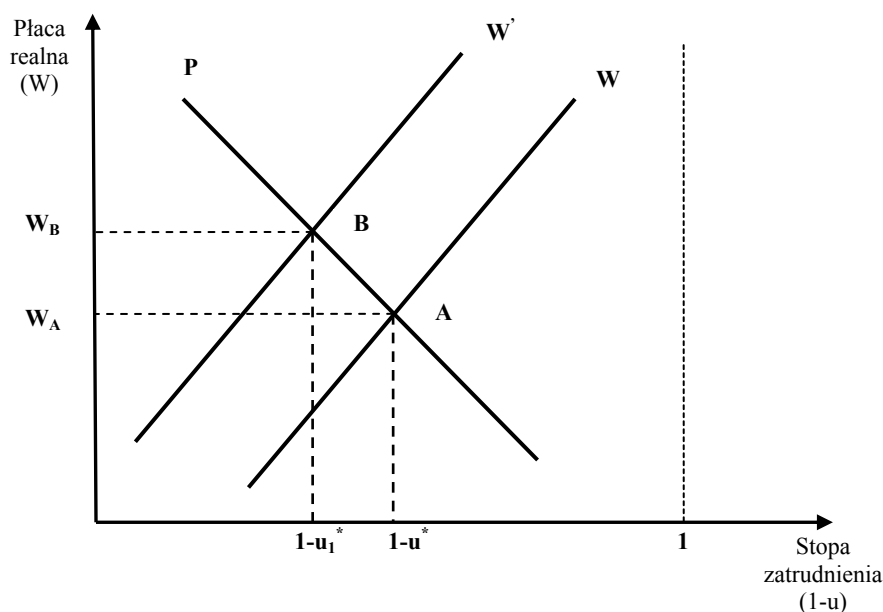
Z teorii NAIRU³ wynika, że poziom bezrobocia długookresowego wpływa na poziom bezrobocia równowagi. Stopa bezrobocia NAIRU może ulec zmianie pod wpływem czynników oddziałujących na poziom realistycznych i postulowanych płac realnych. Poziom realistycznych płac realnych (czyli płac odpowiadających możliwościom ekonomicznym gospodarki) zależy przede wszystkim od poziomu wydajności pracy. Wzrost wydajności pracy stwarza możliwość podniesienia płac bez przyspieszenia procesów inflacyjnych. Wzrost realistycznych płac realnych powoduje przy założeniu *ceteris paribus* spadek stopy bezrobocia NAIRU.

Poziom postulowanych płac realnych zależy z kolei od: sytuacji na rynku pracy (czyli poziomu stopy bezrobocia), hojności systemu zasiłków dla bezrobotnych, stopnia ochrony stosunków pracy, siły związków zawodowych w negocjacjach płacowych, pozycji „insiderów”, niedopasowań strukturalnych między podażą pracy a popytem na pracę oraz udziału bezrobocia długookresowego⁴.

² Ibidem, s. 212.

³ NAIRU (*Non-Accelerating Inflation Rate Of Unemployment*).

⁴ R. Layard, S. Nickell, R. Jackman, *Unemployment: Macroeconomic Performance and the Labour Market*, Oxford University Press, Oxford 2005, s. 13-48 oraz E. Kwiatkowski, op. cit., s. 150.



Rys. 1. Wpływ wzrostu presji płacowej na bezrobocie NAIRU

Źródło: Opracowanie własne na podstawie: R. Layard, S. Nickell, R. Jackman, *Unemployment: Macroeconomic Performance and the Labour Market*, Oxford University Press, Oxford 2005.

Wzrost udziału bezrobotnych długookresowo w zasobie bezrobocia prowadzi do wzrostu postulowanych płac realnych i w konsekwencji – do wzrostu NAIRU. Bezrobotni długookresowo, jak już wspomniano, tracą bowiem część swoich kwalifikacji zawodowych oraz umiejętności, dlatego też są stosunkowo słabymi konkurentami dla pracujących i bezrobotnych krótkookresowo w walce o miejsca pracy. Przy wyższym bezrobociu długookresowym postulaty płacowe pracujących są więc wyższe, powodując w rezultacie wzrost bezrobocia NAIRU.

Mechanizm wpływu wzrostu presji płacowej na stopę bezrobocia NAIRU jest następujący (zob. rys. 1). Linia oznaczona literą W to krzywa postulowanych płac realnych, natomiast linia oznaczona literą P to krzywa cen (realistycznych płac realnych). Punkt przecięcia obu krzywych wyznacza poziom stopy bezrobocia NAIRU (oznaczonej na rysunku symbolem u^*).

Przyjmijmy, że początkowo rynek pracy znajdował się w stanie równowagi w punkcie A. W tym punkcie stopa zatrudnienia w równowadze wynosiła $(1-u^*)$. Wzrost presji płacowej (na skutek wzrostu udziału bezrobotnych długookresowo) przesuwa krzywą płac (postulowanych) równoległe w lewo do położenia W' . W efekcie procesów dostosowawczych, gospodarka przenosi się do nowego punktu równowagi na rynku pracy – B, który charakteryzuje się niższą stopą zatrudnienia w równowadze $(1-u_1^*)$, czyli tym samym, wyższym poziomem stopy bezrobocia NAIRU (u_1^*).

2. Tendencje zmian i struktura bezrobocia długookresowego

Przejdźmy obecnie do analizy tendencji zmian bezrobocia długookresowego. W analizach empirycznych w tym punkcie wykorzystano dane średnioroczne pochodzące z BAEL. Oprócz danych publikowanych przez GUS, wykorzystano również dane z BAEL skorygowane przez K. Saczuk⁵.

Na wykresie 1 przedstawiono dane o liczbie bezrobotnych długookresowo i bezrobotnych ogółem w latach 2004-2013. Z wykresu 1 wynikają następujące wnioski. W analizowanym okresie obie wielkości zmieniały się w tym samym kierunku. Wyjątek stanowią lata 2005 i 2009. W 2005 r. spadkowi bezrobocia ogółem towarzyszył wzrost liczby bezrobotnych długookresowo, natomiast w 2009 r. bezrobocie ogółem wzrosło, natomiast zmalała liczba bezrobotnych długookresowo. Z wykresu 1 wynika ponadto, że najwyższa liczba bezrobotnych długookresowo wystąpiła w 2005 r. Poprawa koniunktury gospodarczej w latach 2004-2008 przyczyniła się do znacznego spadku bezrobocia ogółem oraz bezrobocia długookresowego. Spowolnienie gospodarcze w kolejnych latach spowodowało zahamowanie tendencji spadkowej bezrobocia ogółem i bezrobocia długookresowego. W latach 2009-2013 rosła liczba bezrobotnych ogółem oraz liczba bezrobotnych długookresowo.

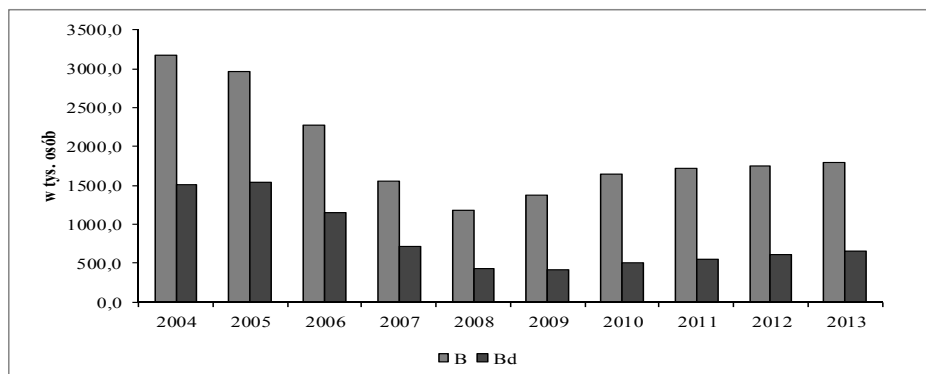
Wykres 2 przedstawia tendencje zmian stóp bezrobocia ogółem, stóp bezrobocia długotrwałego⁶ oraz udziału bezrobocia długookresowego w bezrobociu ogółem. W analizowanym okresie stopa bezrobocia charakteryzowała się zmienną tendencją. W latach 2004-2008 stopa bezrobocia ogółem charakteryzowała się tendencją malejącą. W kolejnych latach, wraz z osłabieniem koniunktury gospodarczej, tendencja ta uległa odwróceniu. Nie mniej jednak wzrost stopy bezrobocia w latach 2009-2013 był nieznaczny. Tendencje zmian stóp bezrobocia długotrwałego oraz udziału bezrobocia długookresowego w bezrobociu ogółem były takie same, jak stopy bezrobocia ogółem (za wyjątkiem lat 2004-2005). Z wykresu 2 wynika, że w latach 2004-2005 rosła zarówno stopa bezrobocia długookresowego oraz udział bezrobotnych długookresowo w bezrobociu ogółem. W 2005 r. stopa bezrobocia długotrwałego oraz udział bezrobocia długookresowego w bezrobociu ogółem osiągnęły najwyższą wartość w całym badanym okresie i wyniosły odpowiednio: 9,3% oraz 52,1%.

⁵ K. Saczuk, *Badanie Aktywności Ekonomicznej Ludności w Polsce w latach 1995-2010. Korekta danych*, Materiały i Studia nr 301, NBP, Warszawa 2014.

⁶ Stopa bezrobocia długotrwałego to stosunek liczby bezrobotnych długookresowo do zasobu siły roboczej.

Wykres 1

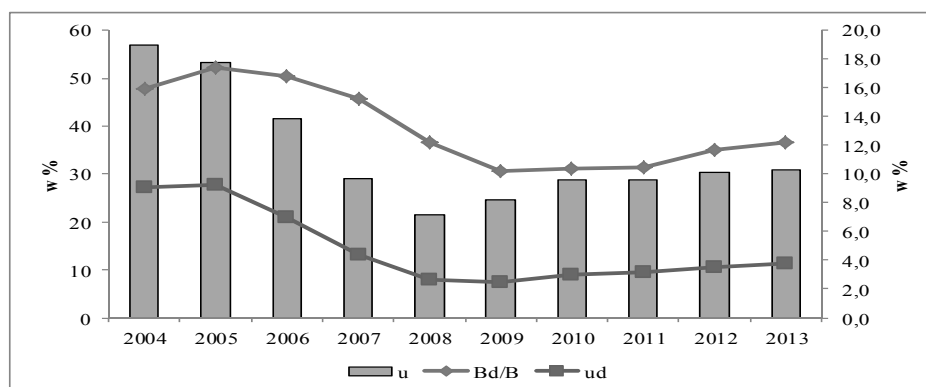
Liczba bezrobotnych ogółem (B) i bezrobotnych długookresowo (Bd) w Polsce w latach 2004-2013, w tys.



Źródło: *Aktywność ekonomiczna ludności Polski*, Różne wydania z lat 2008-2014, GUS, Warszawa; K. Sączuk, *Badanie Aktywności Ekonomicznej Ludności w Polsce w latach 1995-2010. Korekta danych*, Materiały i Studia nr 301, NBP, Warszawa 2014.

Wykres 2

Stopy bezrobocia ogółem (u), stopy bezrobocia długotrwałego (ud) oraz udział bezrobotnych długookresowo w bezrobociu ogółem (Bd/B) w Polsce w latach 2004-2013



Źródło: Ibidem.

Tabela 1

Struktura bezrobotnych długookresowo według płci w Polsce w latach 2004-2013* (w %)

Lata	2004	2006	2008	2010	2012	2013
Ogółem	100,0	100,0	100,0	100,0	100,0	100,0
Mężczyźni	51,5	50,4	48,2	53,4	50,1	50,7
Kobiety	48,5	49,6	51,8	46,4	49,9	49,3

* – dane średnioroczne.

Źródło: Obliczenia własne na podstawie: *Aktywność ekonomiczna ludności Polski*, Różne wydania z lat 2008-2014, GUS, Warszawa; K. Sączuk, *Badanie Aktywności Ekonomicznej Ludności w Polsce w latach 1995-2010. Korekta danych*, Materiały i Studia nr 301, NBP, Warszawa 2014.

W tabelach 1-3 przedstawiono dane o strukturze bezrobotnych długookresowo według wybranych cech społeczno-demograficznych. Struktury bezrobotnych wyznaczono na podstawie danych średniorocznych z BAEL.

Z tabeli 1 wynika, że w analizowanym okresie struktura bezrobotnych długookresowo według płci ulegała pewnym zmianom. Jedynie w 2008 r. kobiety stanowiły większość wśród bezrobotnych długookresowo. W pozostałych latach większy udział w bezrobociu długookresowym mieli mężczyźni. W 2010 r. udział mężczyzn w bezrobociu długookresowym był o 7% większy niż kobiet.

Z analizy struktury bezrobotnych długookresowo według wieku wynikają następujące wnioski (zob. tabela 2). Prawie w całym analizowanym okresie wśród bezrobotnych długookresowo dominowały osoby w wieku 25-34 lat. Drugą grupę legitymującą się relatywnie wysokim udziałem w bezrobociu długookresowym stanowiły osoby w wieku 45-54 lat. Najmniejszy udział wśród bezrobotnych długookresowo w latach 2006-2013 miały osoby w wieku 55 lat i więcej. Niski udział tej grupy w zasobie bezrobotnych długookresowo wynika z faktu, że osoby z tej grupy wiekowej charakteryzują się niskim poziomem aktywności zawodowej. Trzeba podkreślić, że osoby z tej grupy wiekowej w sytuacji utraty pracy mają bardzo małe szanse na znalezienie pracy. Udział tej grupy w bezrobociu długookresowym wzrósł ponad dwukrotnie w badanym okresie.

Tabela 2

Struktura bezrobotnych długookresowo według wieku w Polsce w latach 2006-2013* (w %)

Lata	2006	2008	2009	2010	2011	2012	2013
Ogółem	100,0	100,0	100,0	100,0	100,0	100,0	100,0
do 24 lat	19,0	16,0	16,2	14,4	16,1	17,1	15,4
25-34 lata	27,4	27,1	27,0	29,0	28,7	28,7	29,6
35-44 lata	21,6	20,9	20,1	19,7	20,4	20,5	21,5
45-55 lat	25,8	27,7	27,5	25,7	24,0	21,5	20,2
55 lat i więcej	6,2	8,3	9,2	11,2	10,8	12,2	13,3

* – dane średnioroczne. W 2006 r. średnia z III i IV kwartału.

Źródło: Obliczenia własne na podstawie: Ibidem.

Tabela 3

Struktura bezrobotnych długookresowo według wykształcenia w Polsce w latach 2006-2013* (w %)

Lata	2006	2008	2009	2010	2011	2012	2013
Ogółem	100,0	100,0	100,0	100,0	100,0	100,0	100,0
Wyższe	6,4	7,5	10,2	9,2	12,1	12,6	12,7
Policealne	2,8	3,9	4,2	3,5	3,4	4,0	3,9
Średnie zawodowe	22,6	21,2	20,1	23,1	21,7	19,2	20,7
Ogólnokształcące	9,5	9,4	10,3	10,1	10,5	11,6	11,0
Zasadnicze zawodowe	40,9	38,1	35,5	37,2	34,9	35,6	35,7
Gimnazjalne, podstawowe i niepełne podstawowe	17,9	19,9	19,7	16,9	17,4	17,0	15,9

* – dane średnioroczne. W 2006 r. średnia z III i IV kwartału.

Źródło: Obliczenia własne na podstawie: Ibidem.

Z danych o strukturze bezrobotnych według wykształcenia (zob. tabela 3) wynika, że w całym okresie najniższy udział wśród bezrobotnych długookresowo miały osoby z wykształceniem policealnym. Ten poziom wykształcenia wobec upowszechnienia studiów wyższych cieszy się coraz mniejszym zainteresowaniem absolwentów szkół średnich. Niskim udziałem w bezrobociu długookresowym w całym okresie charakteryzowały się również osoby legitymujące się wykształceniem wyższym i średnim ogólnokształcącym. O ile jednak udział osób z wykształceniem ogólnokształcącym od 2006 r. do 2013 r. wzrósł o 1,5 punktu procentowego, to udział bezrobotnych długookresowo z wykształceniem wyższym w tym samym okresie wzrósł o 6,3 punktu procentowego. Wskazuje to na potrzebę dostosowania systemu studiów do potrzeb rynku pracy.

Należy podkreślić, że wśród bezrobotnych długookresowo w całym badanym okresie dominowały osoby z wykształceniem zasadniczym zawodowym i średnim zawodowym. Te dwie grupy stanowiły ponad połowę bezrobotnych długookresowo. W analizowanym okresie odsetek bezrobotnych z wykształceniem zasadniczym zawodowym zmniejszył się o 5,2 punktu procentowego.

3. Model ekonometryczny i wyniki jego oszacowań

W celu oszacowania prawdopodobieństwa bycia bezrobotnym długookresowo, populację bezrobotnych podzielono na dwie kategorie: bezrobotnych długookresowo – pozostających bez pracy przez okres dłuższy niż 12 miesięcy (przypisano im wartość 1) oraz bezrobotnych pozostających bez pracy przez okres do 12 miesięcy (którym przypisano wartość 0)⁷.

Prawdopodobieństwo, że jednostka o charakterystyce x_i pozostanie bezrobotnym przez okres dłuższy niż 12 miesięcy, można opisać wzorem⁸:

$$P_1(x_i) = P_{1i} = \frac{e^{\beta x_i}}{e^{\beta x_i} + 1} \quad (1)$$

gdzie:

x_i – wektor zmiennych objaśniających,

β – wektor parametrów strukturalnych funkcji logitowej.

Wektor zmiennych objaśniających obejmuje cechy demograficzne, społeczne i ekonomiczne badanych jednostek: płeć, wiek, wykształcenie oraz miejsce zamieszkania. Wyboru zmiennych dokonano na podstawie posiadanej wiedzy teoretycznej o czynnikach zwiększających ryzyko pozostania bezrobotnym długookresowo.

⁷ Zasób bezrobotnych długookresowo określono na podstawie metodologii stosowanej przez GUS od I kw. 2008 r.

⁸ G.C. Chow, *Ekonometria*, Wyd. Naukowe PWN, Warszawa 1995, s. 310.

Po przekształceniach równanie (1) przyjmuje postać:

$$\ln \frac{P_{1i}}{1 - P_{1i}} = \beta'x_i \quad (2)$$

W celu sformułowania funkcji opisującej wiarygodność próby wprowadzamy zmienną sztuczną: f_{1i} równą 1, gdy i -ta jednostka jest bezrobotnym długookresowo, oraz 0, gdy jest bezrobotnym do 12 miesięcy. Funkcję wiarygodności n -elementowej próby opisuje równanie (3):

$$L = \prod_{i=1}^n P_{1i}^{f_{1i}} (1 - P_{1i})^{1-f_{1i}} \quad (3)$$

Nieznane parametry strukturalne (β) modelu logitowego szacuje się metodą największej wiarygodności (MNW).

Tabela 4

Oszacowania ilorazów prawdopodobieństw bycia bezrobotnym długookresowo w Polsce w IV kw. 2010 r.

Wyszczególnienie	Odds ratio	Statystyka t-Studenta
Wiek (kategoria bazowa: osoby w wieku od 35 do 44 lat)		
Do 24 lat	0,56	-5,38
25–34 lata	1,08	0,83
45–54 lata	1,60	4,76
55 lat i więcej	1,67	4,16
Wykształcenie (kategoria bazowa: osoby z wykształceniem zasadniczym zawodowym)		
Wyższe	0,56	-4,69
Policealne i średnie zawodowe	0,92	-0,93
Średnie ogólnokształcące	0,79	-2,01
Gimnazjalne, podstawowe i niepełne podstawowe	1,11	1,02
Płeć		
Mężczyźni	0,94	-0,95
Klasa miejscowości (kategoria bazowa: miasta poniżej 50 tys. mieszkańców)		
Miasta powyżej 100 tys. mieszkańców	0,98	-0,25
Miasta od 50 do 100 tys. mieszkańców	0,94	-0,50
Wieś	0,99	-0,07

Liczba obserwacji: 4188 Log likelihood: – 2633,94

Źródło: Obliczenia własne na podstawie indywidualnych danych z BAEL, IV kwartał 2010 r.

W tabeli 4 przedstawiono oszacowania ilorazów szans (tzw. *odds ratio*) bycia bezrobotnym długookresowo w wybranych grupach siły roboczej w Polsce w IV kw. 2010 r. Wartość stosunku szans (*odds ratio*) większa od 1 oznacza, że dana grupa miała większe prawdopodobieństwo bycia bezrobotnym długookresowo w porównaniu z kategorią bazową. Na przykład oszacowanie *odds ratio* dla osób w wieku do 24 lat (kolumna 2 w tabeli 4) wynoszące 0,56 oznacza, że

osoby te miały w IV kw. 2010 r. o ok. 44% mniejsze prawdopodobieństwo bycia bezrobotnymi długookresowo w porównaniu z jednostkami należącymi do kategorii bazowej (czyli osobami w wieku 35-44 lat). Zacieniowane we wszystkich tabelach w tym podpunkcie wartości oszacowań są nieistotne statystycznie.

Z tabeli 4 wynika, że w najmniejszym stopniu były zagrożone bezrobociem długookresowym w porównaniu do kategorii bazowej osoby młode (w wieku do 24 lat). Ludzie młodzi są najbardziej mobilni na rynku pracy, dlatego też są w najmniejszym stopniu zagrożeni bezrobociem długookresowym.

Osoby w wieku 45-54 lat miały o ok. 60% wyższe prawdopodobieństwo stania się bezrobotnymi długookresowo w porównaniu do kategorii bazowej. Z kolei osoby w wieku 55 lat i więcej miały o ok. 67% większe prawdopodobieństwo bycia bezrobotnymi długookresowo w porównaniu do kategorii bazowej. Konieczne jest skupienie większej uwagi przez urzędy pracy na najstarszych bezrobotnych przy adresowaniu aktywnych programów.

Spośród wszystkich grup wykształcenia, w najmniejszym stopniu w porównaniu do osób z wykształceniem zawodowym były zagrożone bezrobociem długookresowym osoby z wykształceniem wyższym. Osoby legitymujące się najwyższym poziomem wykształcenia miały o 44% mniejsze prawdopodobieństwo bycia bezrobotnymi długookresowo w porównaniu do kategorii bazowej. Również osoby z wykształceniem średnim ogólnokształcącym były w mniejszym stopniu zagrożone bezrobociem długookresowym niż osoby z wykształceniem zasadniczym zawodowym. Należy jednak zwrócić uwagę, że osoby z wykształceniem średnim ogólnokształcącym w zdecydowanej większości kontynuują swoją edukację na wyższych uczelniach, stąd też mniejsze ryzyko bycia bezrobotnymi długookresowo.

Oszacowania parametrów dla klas miejscowości okazały się nieistotne statystycznie, niezależnie od wyboru kategorii bazowej.

Podsumowanie

Z przeprowadzonych analiz wynikają następujące wnioski. Po pierwsze, bezrobocie długookresowe ma istotne znaczenie makroekonomiczne. Wzrost odsetka bezrobotnych długookresowo prowadzi do wzrostu bezrobocia równowagi oraz wzrostu presji płacowej w gospodarce. Z powodu utraty części kwalifikacji bezrobotni długookresowo mają mniejsze szanse na znalezienie pracy.

Po drugie, w badanym okresie liczba bezrobotnych długookresowo, stopa bezrobocia długotrwałego oraz odsetek bezrobotnych długookresowo zmienił się w tym samym kierunku, co liczba bezrobotnych oraz stopa bezrobocia ogó-

lem. W latach 2004-2008 wystąpił znaczący spadek liczby bezrobotnych długookresowo. Spowolnienie koniunktury w Polsce w kolejnych latach przyczyniło się z kolei do wzrostu bezrobocia długookresowego. W latach 2009-2013 liczba bezrobotnych długookresowo wzrosła o ponad 50%.

Po trzecie, najmniejszy udział w zasobie bezrobotnych długookresowo miały osoby do 25 lat oraz w wieku 55 lat i więcej, legitymujące się wykształceniem policealnym, średnim ogólnokształcącym i wyższym. Należy jednak zwrócić uwagę na wzrost odsetka bezrobotnych długookresowo z wykształceniem wyższym.

Po czwarte, największy udział w zasobie bezrobotnych długookresowo miały osoby w wieku 25-34 lat oraz od 45 do 55 lat, z wykształceniem zasadniczym zawodowym.

Po piąte, z analiz ekonometrycznych wynika, że w największym stopniu zagrożone bezrobociem długookresowym były osoby w wieku 55 lat i więcej oraz w wieku 45-55 lat. Do najbardziej zagrożonych bezrobociem długookresowym należą również osoby legitymujące się wykształceniem zasadniczym zawodowym. W najmniejszym stopniu zagrożone bezrobociem długookresowym były osoby do 24 lat, z wykształceniem wyższym oraz średnim ogólnokształcącym.

Literatura

Aktywność ekonomiczna ludności Polski, Różne wydania z lat 2008-2013, GUS, Warszawa.

Bezrobocie rejestrowane w Polsce, Różne wydania z lat 2009-2013, Warszawa.

Blaug M., *Metodologia ekonomii*, Wyd. Naukowe PWN, Warszawa 1995.

Chow G.C., *Ekonometria*, Wyd. Naukowe PWN, Warszawa 1995.

Kwiatkowski E., *Bezrobocie. Podstawy teoretyczne*, Wyd. Naukowe PWN, Warszawa 2002.

Layard R., Nickell S., Jackman R., *Unemployment: Macroeconomic Performance and the Labour Market*, Oxford University Press, Oxford 2005.

Saczuk K., *Badanie Aktywności Ekonomicznej Ludności w Polsce w latach 1995-2010. Korekta danych*, Materiały i Studia, nr 301, NBP, Warszawa 2014.

LONG-TERM UNEMPLOYMENT IN POLAND IN THE YEARS 2004-2013

Summary

The aim of the paper is to analyse the scale and structure of long-term unemployment in Poland in 2004-2013. The paper also attempts to answer the question which groups of people were most at risk of long-term unemployment.

The conducted analyses have led to the following conclusions.

In the analysed period, the number of long-term unemployed, the long-term unemployment rate and the percentage of long-term unemployed changed in the same direction as the number of unemployed and the total unemployment rate.

The following groups of people had the smallest share in the long-term unemployed pool in the analysed period: under 25 years old as well as 55 years old and older, with post-secondary education, secondary education and university education. The following groups had the greatest share in the long-term unemployed pool: aged 25-34 and from 45 to 55 years old, with vocational education.

The econometric analyses show that unmarried people aged 55 or more with a low level of education were at the greatest risk of suffering long-term unemployment in the analysed period. Young people with higher education and secondary education were the least likely to be long-term unemployed.