



**Anna Sączewska-Piotrowska**

Uniwersytet Ekonomiczny w Katowicach  
Wydział Ekonomii  
Katedra Metod Statystyczno-Matematycznych w Ekonomii  
anna.saczewska-piotrowska@ue.katowice.pl

## **NIERÓWNOŚCI DOCHODOWE A TYP GOSPODARSTWA DOMOWEGO W ŚWIETLE BADAŃ PANELOWYCH**

**Streszczenie:** Celem artykułu było porównanie nierówności dochodowych w Polsce w różnych typach gospodarstw domowych wyodrębnionych ze względu na liczbę oraz stosunek pokrewieństwa osób wchodzących w jego skład. Do pomiaru nierówności dochodowych wykorzystano: współczynnik różnicowania decylogowego, zmodyfikowany współczynnik różnicowania kwintylogowego oraz współczynnik Giniego. Analiza nierówności dochodowych została poszerzona o analizę zmian zachodzących w dochodach realnych netto uzyskiwanych przez 10% najbogatszych i 10% najbiedniejszych gospodarstw domowych.

**Słowa kluczowe:** nierówności dochodowe, rozkład dochodów, badania panelowe.

### **Wprowadzenie**

Dochody są głównym czynnikiem warunkującym zaspokojenie potrzeb gospodarstw domowych. Występowanie nierówności dochodowych oznacza, że gospodarstwa domowe w różnym stopniu są w stanie zaspokoić swoje potrzeby. Odzwierciedleniem pojawiających się w rozkładzie dochodów nierówności jest ubóstwo dochodowe (ekonomiczne). Grupy gospodarstw domowych cechujące się największymi nierównościami dochodowymi charakteryzują się jednocześnie największym poziomem ubóstwa. Wskazanie grup gospodarstw domowych dysponujących nierównomiernymi dochodami pozwala więc jednocześnie wskazać gospodarstwa domowe zagrożone ubóstwem.

Celem opracowania będzie ocena nierówności dochodowych w Polsce w latach 2009, 2011, 2013 w różnych typach gospodarstw domowych wyodrębni-

nych ze względu na liczbę oraz stosunek pokrewieństwa osób wchodzących w jego skład. Uwzględnienie w analizie takiego podziału gospodarstw domowych pozwoli odpowiedzieć na pytanie, czy powszechne przekonanie o złej sytuacji ekonomicznej gospodarstw domowych małżeństw posiadających dużą liczbę dzieci znajduje potwierdzenie w rzeczywistości.

Analiza zmian nierówności dochodowych w latach 2009-2013 poszerzona zostanie o analizę zmian zachodzących w dochodach realnych netto uzyskiwanych przez 10% gospodarstw domowych o najniższych dochodach i 10% najbogatszych gospodarstw domowych. Pozwoli to na dokonanie oceny, czy gospodarstwa najuboższe zmniejszają dystans do gospodarstw najbogatszych, czy ma miejsce sytuacja przeciwna. Ocena kierunku zmian zostanie dokonana w dwóch podokresach: 2009-2011 oraz 2011-2013.

## 1. Dane i metoda

Ocenę nierówności dochodowych gospodarstw domowych przeprowadzono w oparciu o bazę danych projektu „Diagnoza społeczna” za lata 2009, 2011 oraz 2013. Analiza zmian nierówności dochodowych dotyczyła gospodarstw domowych z próby panelowej, czyli gospodarstw, które uczestniczyły w badaniu w latach 2009, 2011 oraz 2013<sup>1</sup>. Uwzględnienie w badaniu gospodarstw domowych z próby panelowej umożliwiło poprawną ocenę zmian sytuacji dochodowej gospodarstw. W analizie korzystano z kategorii dochodów realnych netto z ostatniego miesiąca (luty/marzec) na jednostkę ekwiwalentną<sup>2</sup>. Posługiwanie się kategorią dochodów ekwiwalentnych pozwala na przeprowadzanie porównań dochodów gospodarstw domowych o różnej liczebności i różnym składzie demograficznym<sup>3</sup>. Dochody ekwiwalentne obliczono, stosując zmodyfikowaną skalę OECD, według której wartość 1 przypisuje się pierwszej osobie dorosłej w gospodarstwie, 0,5 – każdemu następnemu dorosłemu członkowi gospodarstwa oraz wartość 0,3 – każdemu dziecku poniżej 14 lat [Panek, 2011, s. 47]. Każdemu gospodarstwu domowemu uwzględnionemu w badaniu przypisano jednakową wagę.

Do pomiaru nierówności rozkładu dochodów gospodarstw domowych zastosowano następujące mierniki: współczynnik zróżnicowania decylogowego, zmodyfikowany współczynnik zróżnicowania kwintylogowego oraz współczynnik Giniego.

<sup>1</sup> W kolejnych etapach badania uczestniczą wszystkie dostępne gospodarstwa domowe z poprzedniej fazy oraz gospodarstwa z nowej reprezentatywnej próby.

<sup>2</sup> Dochody realne obliczono, korzystając ze wskaźników cen i towarów usług konsumpcyjnych zawartych na stronie GUS [www 1].

<sup>3</sup> Szerzej na temat potrzeby stosowania skal ekwiwalentności np. [Panek, Kotowska i Sączewska-Piotrowska, 2014].

Współczynnik zróżnicowania decylogowego jest liczony jako stosunek decyla dziewiątego  $D_9$  do decyla pierwszego  $D_1$  w rozkładzie dochodów. Decyl pierwszy informuje o tym, że 10% gospodarstw domowych o najniższych dochodach osiąga dochody nieprzekraczające  $D_1$ , natomiast dochody powyżej  $D_9$  osiąga 10% gospodarstw o najwyższych dochodach. Wskaźnik zróżnicowania decylogowego przyjmuje wartości z przedziału  $[1, \infty)$ , przy czym wartość jest tym większa, im bardziej zróżnicowane są dochody [Sączewska-Piotrowska, 2006].

Współczynnik zróżnicowania kwintylogowego jest definiowany jako stosunek kwintyla czwartego  $Q_4$  (dochody powyżej  $Q_4$  osiąga 20% najbogatszych gospodarstw) do kwintyla pierwszego  $Q_1$  w rozkładzie dochodów (dochody poniżej  $Q_1$  uzyskuje 20% najbiedniejszych gospodarstw). Do pomiaru nierówności wykorzystano zmodyfikowaną postać tego miernika, która jest stosowana przez Eurostat w międzynarodowych porównaniach ubóstwa i wykluczenia społecznego. Zmodyfikowany współczynnik zróżnicowania kwintylogowego  $S80/S20$  jest liczony jako stosunek sumy dochodów uzyskiwanych przez 20% gospodarstw domowych o najwyższych dochodach do sumy dochodów uzyskiwanych przez 20% gospodarstw o najniższych dochodach [Laeken..., 2003]. Im większe wartości współczynnika, tym większe zróżnicowanie dochodów gospodarstw domowych.

Zarówno współczynnik zróżnicowania decylogowego, jak i zmodyfikowany współczynnik zróżnicowania kwintylogowego w pomiarze stopnia nierówności rozkładu dochodów biorą pod uwagę wyłącznie dochody skrajnych grup dochodowych. Ostatni z zastosowanych mierników – współczynnik Giniego – bierze pod uwagę dochody wszystkich gospodarstw domowych.

Współczynnik Giniego  $G$  jest jedną z najpopularniejszych miar nierówności dochodowych. Przyjmuje on wartości z przedziału  $[0,1]$ . W przypadku egalitarnego rozkładu dochodów (wszystkie analizowane jednostki mają ten sam dochód) współczynnik Giniego wynosi zero. W przypadku skrajnej nierówności (gdy 100% dochodów znajduje się w rękach jednej jednostki) współczynnik wynosi jeden. Im więc większe wartości tego wskaźnika, tym większy jest stopień koncentracji, a tym samym większe nierówności. Należy zaznaczyć, że w praktyce obie skrajne wartości współczynnika nigdy nie są osiągnięte i przyjmuje on zawsze wartości pośrednie [Campano i Salvatore, 2006, s. 65].

W przypadku, gdy indywidualne dochody gospodarstw domowych są uporządkowane w sposób nierosnący ( $y_1 \geq y_2 \geq \dots \geq y_n$ ), współczynnik Giniego można obliczyć za pomocą następującego wzoru [Sen, 1997, s. 31]:

$$G = 1 + \frac{1}{n} - \frac{2}{n^2 \mu} \sum_{i=1}^n i y_i, \quad (1)$$

gdzie:

$n$  – liczba badanych gospodarstw domowych,

$\mu$  – średni dochód,

$i$  – numer gospodarstwa domowego,

$y_i$  – dochód  $i$ -tego gospodarstwa domowego.

Interpretacja współczynnika Giniego jest następująca: podwojona wartość współczynnika Giniego informuje o tym, jaką frakcję średniej  $\mu$  stanowi przeciętna różnica bezwzględna pomiędzy dochodami pary losowo wybranych jednostek [Kot, 2000, s. 114]. Dysponując informacją o współczynniku Giniego oraz o średnim dochodzie, można przeprowadzać porównania dobrobytu grup gospodarstw domowych wyróżnionych ze względu na różne cechy<sup>4</sup>.

## 2. Wyniki badań empirycznych

Analizę nierówności dochodowych rozpoczęto od wyznaczenia średnich dochodów realnych netto na jednostkę ekwiwalentną w latach 2009, 2011, 2013 dla poszczególnych typów gospodarstw domowych (tabela 1).

**Tabela 1.** Dochody realne netto w gospodarstwach domowych w latach 2009, 2011, 2013 w cenach z 2009 r. według typu gospodarstwa, próba panelowa

Typ gospodarstwa	Dochody realne netto na jednostkę ekwiwalentną (w zł)		
	2009	2011	2013
Jednorodzinne:			
Małżeństwa bez dzieci	1842,67	1923,00	1938,37
Małżeństwa z 1 dzieckiem	1780,26	1939,06	1913,51
Małżeństwa z 2 dziećmi	1538,58	1667,15	1674,48
Małżeństwa z 3 i więcej dziećmi	1229,73	1254,36	1234,87
Rodziny niepełne	1345,40	1368,33	1406,54
Wielorodzinne	1378,16	1407,07	1398,16
Nierodzinne:			
Jednoosobowe	1446,25	1495,91	1458,34
Wieloosobowe	1228,14	1330,93	1218,28
Ogółem	1560,59	1633,04	1627,22

Źródło: Obliczenia własne na podstawie: Rada Monitoringu Społecznego [2014].

Najwyższym średnim realnym dochodem netto na jednostkę ekwiwalentną w latach 2009-2013 dysponowały gospodarstwa domowe małżeństw bezdzietnych oraz małżeństw z jednym dzieckiem. W każdym z badanych lat wraz ze wzrostem liczby dzieci w gospodarstwie domowym malał realny dochód netto,

<sup>4</sup> Szerzej na ten temat np. [Balcerowicz-Szkutnik i Sączewska-Piotrowska, 2013].

uwidoczniając tym samym wpływ zmiany wielkości i struktury demograficznej gospodarstwa na poziom dochodów ekwiwalentnych. Należy również zwrócić uwagę, że gospodarstwa domowe nierodzinne wieloosobowe były w niekorzystnej sytuacji dochodowej, zbliżonej do sytuacji gospodarstw domowych małżeństw wielodzietnych (małżeństwa z trojgiem i więcej dzieci).

Zmiany zachodzące w wysokości średnich dochodów realnych netto w próbie panelowej zaprezentowano szczegółowo w tabeli 2.

**Tabela 2.** Zmiany realnych dochodów netto gospodarstw domowych według typu gospodarstwa, próba panelowa 2009-2013

Typ gospodarstwa	Zmiany dochodów realnych netto na jednostkę ekwiwalentną	
	marzec 2009-marzec 2011	marzec 2011- marzec 2013
Jednorodzinne:		
Małżeństwa bez dzieci	104,36	100,80
Małżeństwa z 1 dzieckiem	108,92	98,68
Małżeństwa z 2 dziećmi	108,36	100,44
Małżeństwa z 3 i więcej dziećmi	102,00	98,45
Rodziny niepełne	101,70	102,79
Wielorodzinne	102,10	99,37
Nierodzinne:		
Jednoosobowe	103,43	97,49
Wieloosobowe	108,37	91,54
Ogółem	104,64	99,64

Źródło: Obliczenia własne na podstawie: Rada Monitoringu Społecznego [2014].

W okresie 2009-2011 we wszystkich grupach gospodarstw domowych nastąpił wzrost realnych dochodów netto na jednostkę ekwiwalentną. W latach 2009-2011 najsilniej wzrosły dochody gospodarstw domowych małżeństw z jednym dzieckiem i z dwojgiem dzieci oraz gospodarstw nierodzinnych wieloosobowych. We wszystkich tych grupach gospodarstw wzrost realnych dochodów przekroczył 8%. Najmniejszy wzrost dochodów zanotowano w grupie gospodarstw rodzin niepełnych (wzrost o 1,7%). Natomiast w 2013 r. w porównaniu z 2011 r. grupa gospodarstw rodzin niepełnych doświadczyła najbardziej korzystnej zmiany spośród wszystkich grup gospodarstw domowych (wzrost dochodów o prawie 3%). W latach 2011-2013 dochód realny wzrósł również w przypadku gospodarstw małżeństw bezdzietnych oraz małżeństw z dwojgiem dzieci. W przypadku pozostałych grup gospodarstw domowych dochody uległy spadkowi, przy czym największy spadek zanotowano w przypadku gospodarstw nierodzinnych wieloosobowych (ok. 8,5%).

Średni dochód ekwiwalentny jest podstawowym, lecz niewystarczającym miernikiem charakteryzującym dochody gospodarstw domowych. Do oceny różnic w sytuacji dochodowej gospodarstw wykorzystano również inne mierniki. Jednym z zastosowanych mierników był współczynnik zróżnicowania decylowego (tabela 3).

**Tabela 3.** Współczynnik zróżnicowania decylowego dochodów realnych netto gospodarstw domowych w latach 2009-2013 według typu gospodarstwa, próba panelowa

Typ gospodarstwa	Współczynnik zróżnicowania decylowego		
	2009	2011	2013
Jednorodzinne:			
Małżeństwa bez dzieci	3,406	3,333	3,333
Małżeństwa z 1 dzieckiem	3,903	3,749	3,350
Małżeństwa z 2 dziećmi	3,680	3,750	3,419
Małżeństwa z 3 i więcej dzieci	4,166	3,970	4,149
Rodziny niepełne	4,268	3,600	3,409
Wielorodzinne			
	3,533	3,500	3,415
Nierodzinne:			
Jednoosobowe	3,750	3,472	3,237
Wieloosobowe	3,261	3,750	3,871
Ogółem	3,990	4,000	3,750

Źródło: Obliczenia własne na podstawie: Rada Monitoringu Społecznego [2014].

Według współczynnika zróżnicowania decylowego największymi nierównościami cechowały się dochody gospodarstw domowych małżeństw wielodzietnych. Jedynie w 2011 r. gospodarstwa rodzin niepełnych dysponowały dochodami nieco bardziej zróżnicowanymi niż gospodarstwa małżeństw wielodzietnych. W przypadku gospodarstw małżeństw bezdzietnych we wszystkich badanych latach wartości współczynnika decylowego utrzymywały się na stale niskim poziomie, czyli dochody tej grupy gospodarstw były dosyć równomierne. W badanym okresie dochody gospodarstw domowych małżeństw z jednym dzieckiem, gospodarstw rodzin niepełnych, wielorodzinnych oraz nierodzinnych jednoosobowych cechowały się systematycznym spadkiem nierówności, natomiast dochody gospodarstw nierodzinnych wieloosobowych cechowały się coraz większymi nierównomiernościami.

Współczynnik zróżnicowania kwintylowego wskazuje na nieco odmienny od poprzedniego obraz zróżnicowania dochodów w rozpatrywanych grupach gospodarstw (tabela 4).

**Tabela 4.** Współczynnik zróżnicowania kwintylowego dochodów netto gospodarstw domowych w latach 2009-2013 według typu gospodarstwa, próba panelowa

Typ gospodarstwa	Współczynnik zróżnicowania kwintylowego		
	2009	2011	2013
Jednorodzinne:			
Małżeństwa bez dzieci	4,076	3,745	4,426
Małżeństwa z 1 dzieckiem	3,993	4,659	4,741
Małżeństwa z 2 dziećmi	4,402	3,775	3,933
Małżeństwa z 3 i więcej dziećmi	6,556	5,518	5,206
Rodziny niepełne	5,207	4,123	3,792
Wielorodzinne	4,121	3,749	3,649
Nierodzinne:			
Jednoosobowe	4,045	4,553	4,097
Wielooosobowe	2,695	4,178	3,643
Ogółem	4,802	4,701	4,518

Źródło: Obliczenia własne na podstawie: Rada Monitoringu Społecznego [2014].

Podobnie jak poprzednio, gospodarstwa małżeństw wielodzietnych charakteryzowały się wyraźnie większymi nierównościami dochodowymi w porównaniu do innych grup gospodarstw, lecz nierówności te w badanym okresie systematycznie malały. Trudno wskazać grupy gospodarstw domowych, które uzyskiwały najbardziej równomierne dochody. Najbliższa temu była grupa gospodarstw nierodzinnych wielooosobowych, której dochody w latach 2009 i 2013 cechowały się najmniejszymi nierównościami. W 2011 r. najbardziej równomiernymi dochodami dysponowały gospodarstwa małżeństw bezdzietnych, małżeństw z dwojgiem dzieci, wielorodzinne oraz rodzin niepełnych. Można zauważyć, że w latach 2009-2013 rosnącymi nierównościami cechowały się jedynie dochody gospodarstw domowych małżeństw z jednym dzieckiem.

W przeciwieństwie do poprzednich dwóch miar nierówności dochodowych, które korzystają z informacji o dochodach skrajnych grup w rozkładzie dochodów, współczynnik Giniego odwołuje się do całego rozkładu, oceniając, na ile odbiega on od rozkładu egalitarnego.

**Tabela 5.** Współczynnik Giniego dla realnych dochodów netto gospodarstw domowych w latach 2009-2013 według typu gospodarstwa, próba panelowa

Typ gospodarstwa	Współczynnik Giniego		
	2009	2011	2013
1	2	3	4
Jednorodzinne:			
Małżeństwa bez dzieci	0,283	0,270	0,271

cd. tabeli 5

1	2	3	4
Małżeństwa z 1 dzieckiem	0,298	0,293	0,287
Małżeństwa z 2 dziećmi	0,301	0,294	0,279
Małżeństwa z 3 i więcej dziećmi	0,337	0,303	0,312
Rodziny niepełne	0,314	0,283	0,279
Wielorodzinne	0,274	0,271	0,263
Nierodzinne:			
Jednoosobowe	0,297	0,290	0,270
Wielooosobowe	0,270	0,292	0,269
Ogółem	0,307	0,294	0,287

Źródło: Obliczenia własne na podstawie: Rada Monitoringu Społecznego [2014].

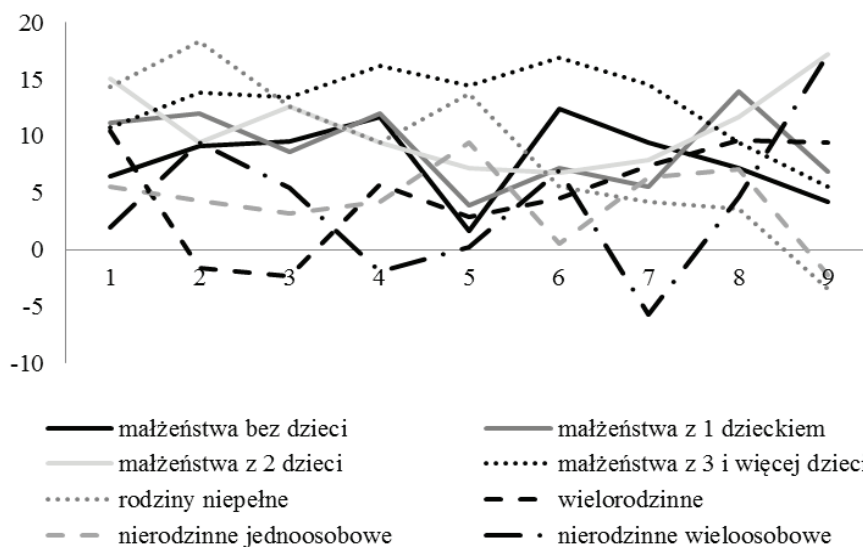
We wszystkich badanych latach współczynnik Giniego przyjmował najwyższe wartości w przypadku grupy gospodarstw małżeństw wielodzietnych, co oznacza, że grupa ta cechowała się największymi nierównościami dochodowymi (tabela 5). Przykładowo, osiągnięta w 2009 r. wartość 0,337 (najwyższa ze wszystkich badanych lat) oznacza, że przeciętna absolutna różnica pomiędzy dochodami losowo wybranej pary gospodarstw stanowiła 67,4% dochodu średniego (podwójna wartość współczynnika Giniego). Najmniejsze nierówności dochodowe występowały w grupach gospodarstw małżeństw bezdzietnych, wielorodzinnych oraz nierodzinnych wielooosobowych. Można zauważyć, że w 2011 r. w porównaniu z 2009 r. wartości współczynnika zmniejszyły się (wyjątek stanowią gospodarstwa nierodzinne wielooosobowe). W latach 2011-2013 ponownie zanotowano w większości grup gospodarstw domowych spadek nierówności dochodowych (wyjątkami były gospodarstwa małżeństw bezdzietnych oraz wielodzietnych).

Analizę zmian nierówności dochodowych w latach 2009-2013 poszerzono o analizę zmian zachodzących w dochodach uzyskiwanych przez 10% gospodarstw domowych o najniższych dochodach i 10% o najwyższych dochodach. Oceny kierunku zmian dokonano w dwóch podokresach: 2009-2011 oraz 2011-2013 (rys. 1 oraz rys. 2).

W okresie 2009-2011 wartość pierwszego decyla dochodów rosła szybciej niż wartość dziewiątego decyla w prawie wszystkich grupach gospodarstw domowych. Oznacza to, że najwyższy dochód osiągany w grupie 10% gospodarstw domowych o najniższych dochodach rósł szybciej niż najniższy dochód osiągany w grupie 10% najbogatszych gospodarstw domowych. Świadczy to o poprawie sytuacji dochodowej gospodarstw o najniższych dochodach i zmniejszaniu ich dystansu do gospodarstw o najwyższych dochodach. Wyjątkiem okazały się gospodarstwa małżeństw z dwojgiem dzieci oraz gospodarstwa nierodzinne wie-

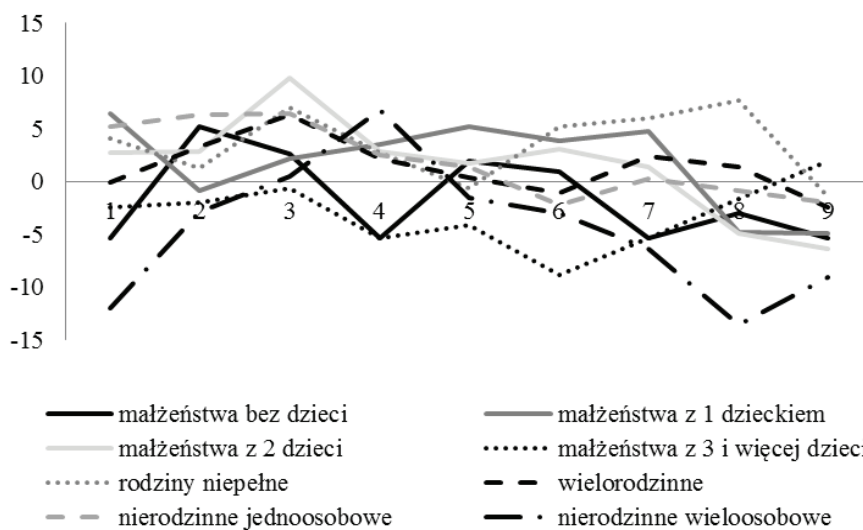


loosobowe, w przypadku których dystans pomiędzy najbiedniejszymi i najbogatszymi gospodarstwami pogłębił się (szczególnie jest to widoczne w przypadku gospodarstw wieloosobowych).



**Rys. 1.** Typ gospodarstwa domowego a procentowa zmiana decyli realnych dochodów netto gospodarstw domowych w latach 2009-2011, próba panelowa 2009-2013

Źródło: Opracowanie własne na podstawie: Rada Monitoringu Społecznego [2014].



**Rys. 2.** Typ gospodarstwa domowego a procentowa zmiana decyli realnych dochodów netto gospodarstw domowych w latach 2011-2013, próba panelowa 2009-2013

Źródło: Opracowanie własne na podstawie: Rada Monitoringu Społecznego [2014].

W 2013 r. w porównaniu z 2011 r. w większości grup gospodarstw domowych zmniejszyły się różnice pomiędzy dochodami uzyskiwanymi przez skrajne grupy decylowe. Niekorzystne zmiany miały miejsce w przypadku gospodarstw małżeństw wielodzietnych. Również w grupie gospodarstw nierodzinnych wieloosobowych dochody 10% najbiedniejszych gospodarstw rosły wolniej od dochodów 10% najbogatszych gospodarstw, co oznacza, że w przypadku tej grupy możemy mówić o kontynuacji pogłębiających się różnic pomiędzy gospodarstwami o najniższych i najwyższych dochodach.

### Podsumowanie

Dokonując podsumowania przeprowadzonych analiz, można stwierdzić, że zgodnie z panującą powszechnie opinią najniższymi średnimi dochodami dysponują gospodarstwa domowe małżeństw wielodzietnych. Dodatkowo, obliczone mierniki nierówności dochodowych wskazują, że ta grupa gospodarstw domowych otrzymuje najbardziej nierównomierne dochody spośród wszystkich wyróżnionych grup gospodarstw.

Analizując zmiany wartości skrajnych decyli dochodowych w poszczególnych grupach gospodarstw domowych można zauważyć, że zarówno w latach 2009-2011, jak i w latach 2011-2013 w grupie gospodarstw nierodzinnych wieloosobowych zwiększał się dystans gospodarstw najuboższych do gospodarstw najbogatszych. W latach 2011-2013 powiększały się również różnice pomiędzy uzyskującymi najmniejsze i największe dochody w grupie gospodarstw wielodzietnych, co dodatkowo potwierdza hipotezę o złej sytuacji ekonomicznej tej grupy gospodarstw domowych.

### Literatura

- Balcerowicz-Szkutnik M., Sączewska-Piotrowska A. (2013), *Ocena rozkładów dochodów gospodarstw domowych w kategoriach dobrobytu społecznego* [w:] H. Buk, C.M. Olaszak, M. Rówińska, E. Ziemia (red.), *Tendencje w ekonomii i finansach. Konteksty teoretyczne i rozwiązania praktyczne*, UE, Katowice.
- Campano F., Salvatore D. (2006), *Income distribution*, Oxford University Press, New York.
- Kot S.M. (2000), *Ekonometryczne modele dobrobytu*. WN PWN, Warszawa-Kraków.
- Laeken indicators – detailed calculation methodology* (2003), Working Group „Statistics on Income, Poverty & Social Exclusion”, European Commission, Eurostat, Doc. E2/IPSE/2003.

Panek T. (2011), *Ubóstwo, wykluczenie społeczne i nierówności. Teoria i praktyka pomiaru*, SGH, Warszawa.

Panek T., Kotowska I.E., Sączewska-Piotrowska A. (2014), *Sytuacja materialna gospodarstw domowych osób starszych* [w:] I.E. Kotowska (red.), *Rynek pracy i wykluczenie społeczne w kontekście percepcji Polaków. Diagnoza społeczna 2013. Raport tematyczny*, Warszawa.

Sączewska-Piotrowska A. (2006), *Nierówności dochodowe gospodarstw domowych*, „Wiadomości Statystyczne”, nr 6.

Sen A. (1997), *On economic inequality*, Clarendon Press, Oxford.

[www 1] <http://stat.gov.pl/obszary-tematyczne/ceny-handel/wskazniki-cen/wskazniki-cen-towarow-i-uslug-konsumpcyjnych-pot-inflacja-/miesieczne-wskazniki-cen-towarow-i-uslug-konsumpcyjnych-w-latach-1989-2014/> (dostęp: 2.07.2014).

#### INCOME INEQUALITY AND TYPE OF HOUSEHOLD IN TERMS OF PANEL STUDY

**Summary:** The aim of this paper was comparison of income inequality in different types of households in Poland distinguished by the number and family relationship of its members. Inequality of income distribution was measured by income decile ratio, income quintile share ratio and Gini coefficient. Income inequality analysis in 2009-2013 was extended to analysis of changes in real net income received by the 10% poorest households and the 10% richest households.

**Keywords:** income inequality, income distribution, panel study.