

Andrzej Letkiewicz

Uniwersytet Gdański

SAMOREGULACYJNE FUNKCJE ORGANIZACJI POZARZĄDOWYCH JAKO INTERESARIUSZY RYNKU PUBLICZNEGO TRANSPORTU ZBIOROWEGO

Wprowadzenie

Funkcjonowanie rynku publicznego transportu zbiorowego z jednej strony powinno doprowadzać do zaspokajania potrzeb społecznych w tym zakresie, a z drugiej strony warunkowane jest mechanizmem konkurencji przewoźników o zadania przewozowe, tak aby minimalizować koszty funkcjonowania tego systemu. Zadania publiczne jednostek administracyjnych, w tym samorządowych, polegają na planowaniu i organizowaniu wykonawstwa usług transportowych publicznego transportu zbiorowego. Występowanie potrzeb szczególnego rodzaju, wynikających z konieczności zaspokojenia potrzeb przewozowych wybranych grup społecznych, realizowane jest poprzez uczestnictwo organizacji pozarządowych w planowaniu, organizowaniu i wykonawstwie transportu zbiorowego. Organizacje te, aby skutecznie realizować cele społeczne, muszą posiadać umiejętność samoregulacji, czyli budowania zasad działania celowego według powtarzalnych mechanizmów zgodnych z warunkami regulacyjnymi pozostałych uczestników. Stąd celem artykułu jest przedstawienie mechanizmu samoregulacji funkcji organizacji pozarządowych¹ jako interesariuszy rynku publicznego transportu zbiorowego.

¹ W artykule pojęcie organizacji pozarządowej używane jest wyłącznie w odniesieniu do organizacji formalnie zarejestrowanej, niezależnej od władz publicznych, charakteryzującej się suwerennością, samorządnością i dobrowolnością przynależności, ponadto prowadzącej nienastawiony na zysk charakter działalności w zakresie celów określonych w art. 4 ustawy z dnia 24 kwietnia 2003 r. o działalności pożytku publicznego i wolontariacie. Dz. U. z 2003 r., nr 96, poz. 873 z późn. zm.

Samoregulacja w funkcjonowaniu organizacji

Każda organizacja, w ramach podejścia systemowego, traktowana jest jako zachowujący się rozmyślnie w określonych warunkach system, który składa się z przynajmniej dwóch elementów wzajemnie ze sobą powiązanych, dążących do zamierzonego rezultatu. Relacja między elementami systemu oparta jest na wzajemnych zależnościach wynikających z realizacji celu, dla którego dany system – organizacja został utworzony, przy czym oddziaływanie jednego podsystemu na drugi występuje, gdy jest konieczne lub wystarczające do osiągnięcia celu głównego. Relacje oddziaływania tego typu mają charakter sterowania lub jego szczególnego przypadku – regulacji. Sterowanie ma charakter oddziaływania zapewniającego celowy charakter działania organizacji, natomiast regulacja jest oddziaływaniem prowadzącym do zapobiegania nadmiernym odchyleniom układu regulowanego od pożądanego normy odpowiedzialnej za funkcjonowanie, a w rezultacie za zachowania systemu².

Zachowania organizacji wykazują zindywidualizowane cechy pozwalające identyfikować ich cele, postawy i sposoby reakcji, czy wreszcie charakter. Zachowania zatem są rezultatem regulacji, czyli zbioru obowiązujących norm funkcjonowania wynikających z celu głównego, dla którego organizacja została utworzona, i celów częściowych, wynikających z dezagregacji celu głównego zapewniającej organizacji stan równowagi wewnętrznej i zewnętrznej³.

Równowaga jest pojęciem ontycznym, charakterystycznym dla wszystkich sfer praktycznego działania. W odniesieniu do organizacji jest stanem, w którym nie następują zmiany celów ani we wnętrzu systemu, ani w jego relacjach z otoczeniem. Dynamika otoczenia skłania do postrzegania równowagi jako stanu wynikowego, powstającego w konsekwencji mechanizmów kompensacyjnych zmieniających charakterystyki funkcjonalne w taki sposób, aby rezultat funkcjonowania (zachowania) był zgodny z celem głównym⁴. Można zatem stwierdzić, że relacja organizacji z jej otoczeniem jest wymiarem wzajemnego oddziaływania regulacyjnego, natomiast wzajemne oddziaływanie wewnętrznych elementów organizacji jest podstawą samoregulacji.

Niezależnie jednak od wymiarów – zewnętrznego i wewnętrznego, niezależnie zatem od istoty procesu poszukiwania równowagi regulacji czy samoregulacji, proces ten charakteryzuje się trzema rodzajami działań – eliminacją zaburzeń, kompensacją zaburzeń i wyrównywaniem odchyleń, choć różnie rozłożony

² A.K. Koźmiński: Analiza systemowa organizacji. PWE, Warszawa 1979, s. 27-28.

³ K. Szałucki: Przedsiębiorstwa transportowe. Warunki i mechanizmy równowagi. Wydawnictwo Uniwersytetu Gdańskiego, Gdańsk 1999, s. 29.

⁴ Ibid., s. 8.

jest ciężar ich znaczenia dla procesów regulacji i samoregulacji. Eliminacja zaburzeń nie wymaga znajomości zasad funkcjonowania układu regulowanego, gdyż oznacza oddziaływanie na jego wyjście. Kompensacja zaburzeń wymaga natomiast wiedzy o strukturze wewnętrznej systemu, gdyż polega na takim oddziaływaniu na stan wejściowy, aby skompensować zaburzenia stanu wyjściowego. Regulacja przez wyrównywanie odchyleń dokonuje się na zasadzie sprzężenia zwrotnego. Odchylenia między stanem wyjściowym a normą regulacyjną są transformowane na sygnały korygujące stany wejściowe i tak proces ten się powtarza do osiągnięcia stanu zamierzonego⁵. Stąd warunki skutecznej realizacji celu głównego dotyczą w głównej mierze wzajemnych relacji organizacji z otoczeniem oraz wewnętrznej transformacji wejść w wyjścia.

Relacja z otoczeniem polega na tym, iż każda organizacja wchodzi w różnego rodzaju interakcje z podobnymi do siebie i innymi, różnymi co do charakteru, podmiotami występującymi w otoczeniu. Podmioty różne co do charakteru pełnią bądź funkcję regulującą, bądź funkcję nadzorującą. Zarówno jedne, jak i drugie podmioty wchodzi w liczne interakcje z innymi uczestnikami życia społeczno-gospodarczego, przez co buduje się sieć międzyorganizacyjna będąca procesowym odwzorowaniem interakcji regulacyjnych. Każdy z elementów sieci pełni określoną, przypisaną mu rolę. Szczególne znaczenie ma to np. dla instytucji kontrolnych w postaci różnego rodzaju urzędów. Analiza relacji wskazuje na skomplikowany układ powiązań między poszczególnymi elementami sieci. Chociaż jeden z podmiotów może pełnić ważniejszą rolę niż inne, to poprzez wzajemne relacje między nim, jak też między podmiotami o tożsamej roli następuje budowanie porządku realizacyjnego poszczególnych organizacji⁶.

Wskazany wyżej charakter regulacji pochodzącej z zewnątrz (regulatory te są swego rodzaju wzorcem, który przenoszony jest do wnętrza organizacji) wzbogacany jest drugim zbiorem norm, którym są nomy sterujące, stanowione przez organizacje w ramach obszaru swobody pozostawionego przez regulatory zewnętrzne. W ramach regulatorów wewnętrznych na bazie konfiguracji informacji (nie tylko regulujących) pozyskiwanych z otoczenia w organizacji powinien powstać wewnętrzny system samoregulacji, rozumiany jako wyodrębniony strukturalnie zespół reguł, np. procedur postępowania, umożliwiający przetworzenie każdej informacji w decyzję kierowniczą⁷. W aspekcie czynnościowym samoregulacja sprowadza się do zapewnienia trwałego stanu, polegającego na sprawnym realizowaniu celu organizacji (wymiar procesów) i sprowadza się do działania wykonawczego, jak też działania zapewniającego możliwość utrzymania i samoodtwarzania umiejętności sprawnej realizacji celu (wymiar funkcji).

⁵ A.K. Koźmiński: Op. cit., s. 29.

⁶ M.J. Hatch: Teoria organizacji. WN PWN, Warszawa 2002, s. 78-79.

⁷ K. Szalucki: Op. cit., s. 48.

Można zatem stwierdzić, że samoregulacja to ciągle ponawianie realizacji tych samych celów lub celów podobnych. Jednorodność celów lub ich podobieństwo identyfikowane jest poprzez jednorodność funkcji realizowanych przez elementy strukturalne organizacji.

Regulatory funkcjonalne organizacji pozarządowych

Podstawą funkcji prowadzących do realizowania celów przez organizacje pozarządowe są dwa wzajemnie uzupełniające się elementy. Po pierwsze, porządek funkcjonalny wynika z celu, gdyż cel ze swej istoty warunkuje sposób realizacji, a po drugie, sposób realizacji celu ograniczany jest możliwościami występującymi w otoczeniu. Warunki te wynikają z zasad regulacji obowiązujących w tym zakresie. W ramach organizacji *non profit* można zatem wskazać na dość specyficzną sytuację regulacyjną. Wynika to z faktu specyficznej roli organizacji pozarządowych, jaką jest, w szerokim znaczeniu, realizowanie zadań istotnych ze społecznego punktu widzenia, a więc przejmowanie inicjatywy w zakresie zaspokajania potrzeb społecznych, które nie są zaspokajane w sposób wystarczający przez organy rządowe i samorządowe. Zbieg tych dwóch faktów stanowi o tym, iż działalność organizacji tego typu została uregulowana w przepisach prawa w postaci ustawy o działalności pożytku publicznego i wolontariacie⁸.

We wspomnianej ustawie z samoregulacyjnego punktu widzenia istotne jest to, iż zostały zdefiniowane podstawowe funkcje regulacyjne organizacji pozarządowych, mianowicie zostały zdeterminowane funkcje regulacyjne w zakresie celu działalności. Zostało to zrealizowane w sposób pośredni poprzez enumeratywne określenie obszarów działalności, sprowadzające się do szczegółowych charakterów działań użytecznych społecznie oraz pośrednio poprzez określenie charakteru organizacji pożytku publicznego, czyli takiej, która działa nie w celu osiągnięcia zysku⁹. Takie zdefiniowanie celu i charakteru organizacji pożytku publicznego wymaga określenia zasobów potrzebnych do realizacji ich zadań.

⁸ Ustawa z dnia 24 kwietnia 2003 r. o działalności pożytku publicznego i wolontariacie. Dz. U. z 2003 r., nr 96, poz. 873 z późn. zm.

⁹ Enumeratywne zdefiniowanie celu społecznego zostało zawarte w art. 4 ustawy o działalności pożytku publicznego i wolontariacie i sprowadza się do pomocy społecznej osobom i rodzinom w trudnej sytuacji życiowej, wspierania integracji zawodowej i społecznej osób zagrożonych wykluczeniem, podtrzymywania i upowszechniania tradycji narodowej, działalności na rzecz mniejszości narodowych, ochrony i promocji zdrowia, działalności na rzecz osób niepełnosprawnych, promocji zatrudnienia i aktywizacji osób pozostających bez pracy itd. Pośrednie zdefiniowanie celu znalazło swe definicyjne rozstrzygnięcie w art. 3, p. 2.

W ramach istoty działań regulacyjno-samoregulacyjnych w odniesieniu do wszelakich organizacji (a bazując na organizacjach o charakterze gospodarczym, gdyż organizacje *non profit* przeciwstawiane są właśnie im¹⁰), podstawowym warunkiem skutecznej realizacji celu jest regulacyjne budowanie możliwości pozyskiwania właściwych zasobów i samoregulacyjne tworzenie prawidłowości ich wykorzystywania.

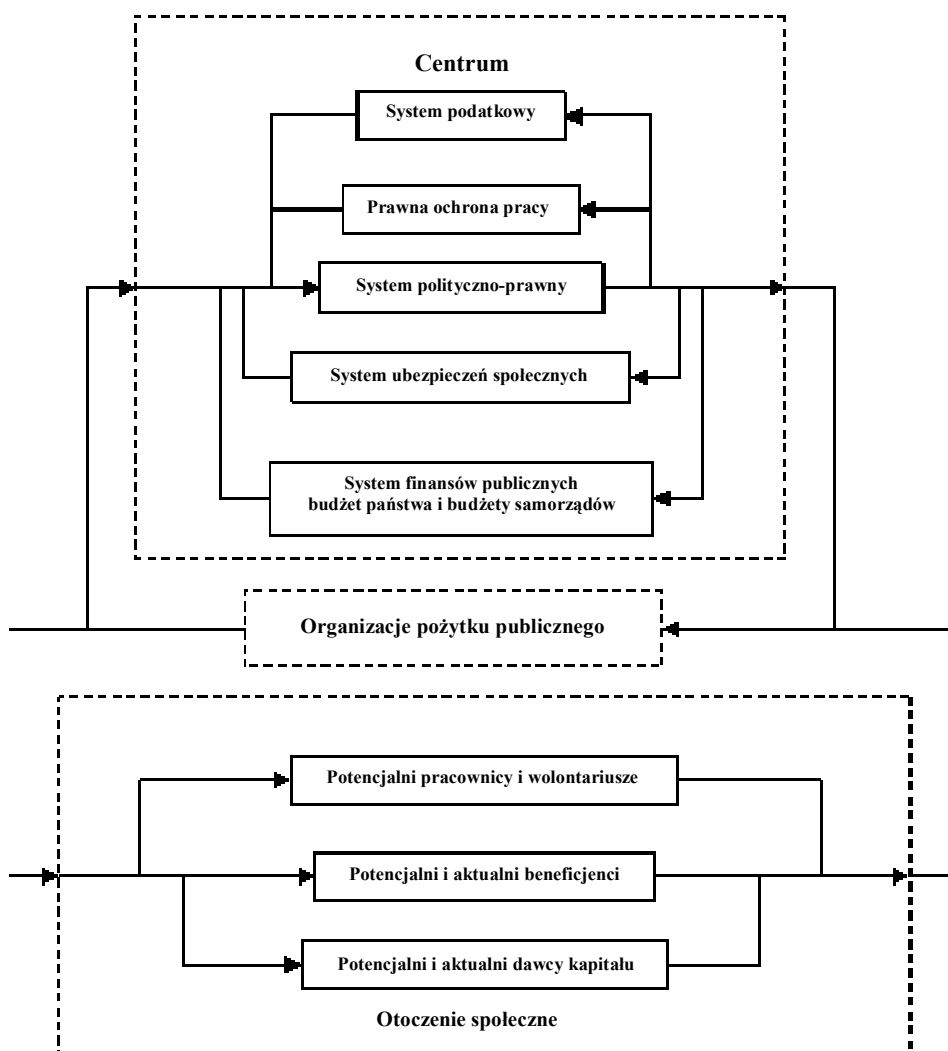
Działalność gospodarcza, w rozumieniu przepisów dotyczących przedsiębiorstw, z regulacyjnego punktu widzenia nastawiona jest na budowanie prawidłowości polegającej na zdolności pomnażania wartości podmiotu gospodarującego, co w szczególnej postaci przybiera formę trwałej zdolności do generowania zysku. Takie określenie celu wymaga od przedsiębiorstw tworzenia regulatorów w zakresie kształtowania rynku, co zdecydowanie nie występuje w organizacjach pożytku publicznego. Konsekwencją pominięcia regulatorów rynkowych w organizacjach pożytku publicznego jest konieczność budowania, podobnie jak w przedsiębiorstwach, skutecznych regulatorów odpowiedzialnych za pozyskiwanie środków finansowych oraz regulatorów odpowiedzialnych za pozyskiwanie zasobu ludzkiego zdolnego realizować zadania społeczne.

Funkcje samoregulacyjne organizacji *non profit*

Podstawowym zadaniem samoregulacji jest poszukiwanie możliwości zabezpieczenia sprawnej realizacji celu głównego organizacji, jednakże w warunkach określonych regulacją. Samoregulacja jest zatem realizowana w ramach pętli sprzężeń zwrotnych łączących organizację z elementami otoczenia w taki sposób, iż wzajemne oddziaływania doprowadzają do realizacji celu organizacji, jak i struktur jej otoczenia (rys. 1). Stąd można wyznaczyć dwa podstawowe obszary oddziaływań samoregulacyjnych, mianowicie:

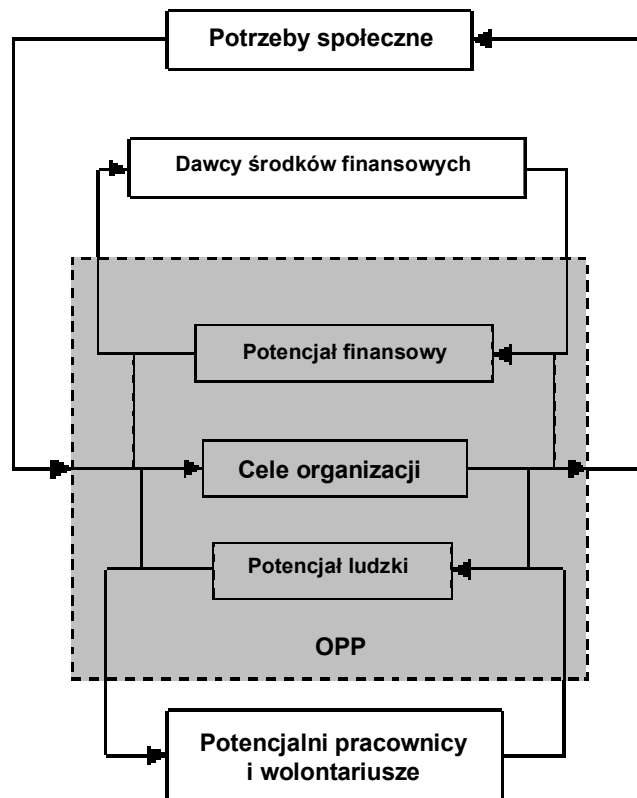
- obszar sprzężeń między centrum a organizacją pożytku publicznego stanowiący formalnoprawne regulatory podstawowe organizacji zawarte w unormowaniach systemu polityczno-prawnego z jego szczególnymi postaciami związanymi z systemem podatkowym i systemem finansów publicznych,
- obszar otoczenia społecznego w postaci aktualnych i potencjalnych beneficjentów, potencjalnych i aktualnych dawców kapitału oraz potencjalnych pracowników i wolontariuszy.

¹⁰ Działalność pożytku publicznego nie jest działalnością gospodarczą w rozumieniu przepisów o swobodzie działalności gospodarczej, choć może posiadać cechy do niej zbliżone. Ibid., art. 6.



Rys. 1. Regulacja działalności organizacji pożytku publicznego

W działaniach organizacji pożytku publicznego szczególnego znaczenia samoregulacyjnego nabiera obszar otoczenia społecznego, gdyż społeczeństwo właśnie generuje potrzeby zaspokajane przez działalność organizacji trzeciego sektora. Potrzeby te stają się celem działalności i warunkują mechanizm samoregulacji zarówno w wymiarze zewnętrznym, jak i wewnętrznym. Stąd wewnętrzny mechanizm samoregulacji organizacji pożytku publicznego zogniskowany jest wokół celu i sprowadza się do realizacji celów cząstkowych w zakresie pozyskiwania środków finansowych (wraz z udokumentowaniem ich wykorzystania) oraz w zakresie pozyskiwania potencjału ludzkiego (rys. 2).



Rys. 2. Pętle samoregulacyjne organizacji pożytku publicznego

Cele cząstkowe w zakresie możliwości finansowania uwarunkowane są w podstawowym akcie regulacyjnym (ustawa o działalności pożytku publicznego i wolontariacie) i sprowadzają się do możliwości pozyskiwania datków i darowizn (w szczególności „1%”), uzyskiwania środków na podstawie zlecenia wykonywania zadań publicznych przez organy administracji publicznej, odpłatnej działalności pożytku publicznego, prowadzenia działalności gospodarczej. Szczególnej uwagi wymaga ostatni obszar pozyskiwania środków, gdyż ta forma finansowania działalności organizacji pożytku publicznego wymaga od tych organizacji uwzględnienia w swych systemach funkcjonalnych dotyczących potencjału finansowego regulatorów gospodarczych charakterystycznych dla przedsiębiorstw. Skutkuje to tym, iż w organizacji pożytku publicznego dochodzi do funkcjonalnej dychotomii (wewnętrzna sprzeczność – z jednej strony nastawienie na zysk, a jednocześnie brak konieczności jego generowania), co z samoregulacyjnego punktu równowagi warunkowanej celem podstawowym w postaci celu społecznego prowadzi do postrzegania działalności gospodarczej jako swoistego źródła finansowania funkcji społecznej organizacji.

Cele cząstkowe w zakresie potencjału ludzkiego zdolnego realizować cele organizacji pozarządowych mogą być budowane poprzez dwojaki rodzaj działania. Z jednej strony w realizacji celu społecznego możliwe jest współuczestnictwo wolontariuszy, z drugiej natomiast cele społeczne organizacji pozarządowych mogą być realizowane poprzez zatrudnionych pracowników. Zarówno wolontariusze, jak i pracownicy powinni posiadać odpowiednie kwalifikacje wymagane odrębnymi przepisami, jeśli konieczne jest to w przypadku realizacji określonego celu. Jednakże zdecydowanie różna jest formalnoprawna relacja między wolontariuszem i pracownikiem a organizacją pożytku publicznego. Stąd podsystem budowania potencjału ludzkiego w przypadku korzystania z pracy wolontariuszy i pracowników wypełniany jest regulatorami weryfikującymi posiadane uprawnienia oraz regulatorami formalizującymi współpracę. W przypadku korzystania z pomocy wolontariuszy jest to stosunkowo proste, gdyż sprowadza się do porozumienia stron sporządzanego na piśmie tylko w przypadku wykonywania świadczenia dłużej niż przez 30 dni¹¹. W przypadku korzystania ze świadczenia pracy przez pracownika wymiar regulacji zaczyna się komplikować, gdyż podsystem ten zaczyna dokonywać samoregulacji w oparciu o uregulowania wynikające z prawnej ochrony pracy (kodeks pracy i przepisy wykonawcze), systemu ubezpieczeń społecznych (w tym zdrowotnych), systemu podatkowego (PIT). Funkcje samoregulacyjne organizacji pozarządowych sprowadzają się do budowania organizacji posiadającej zinstytucjonalizowaną zdolność do właściwej realizacji zadań publicznych, a w szczególności:

- w wymiarze społecznym do umiejętności identyfikacji niewystarczającego zaspokajania potrzeb określonych grup społecznych i umiejętności budowania właściwego wizerunku w społeczeństwie np. poprzez uczestnictwo w inicjatywach społecznych,
- w wymiarze finansowym do uwzględniania warunków formalnoprawnych w zakresie pozyskiwania i wydatkowania środków pieniężnych (gospodarowanie, dotacje, datki),
- w wymiarze możliwości ludzkich do budowania zespołu (na podstawie stosunku pracy lub wolontariatu posiadającego możliwości konsultacyjno-realizacyjne).

¹¹ Ibid., art. 44, p. 4.

Samoregulacja organizacji pozarządowych jako interesariuszy rynku publicznego transportu zbiorowego

Podstawowym aktem prawnym regulującym funkcjonowanie publicznego transportu zbiorowego jest ustawa o publicznym transporcie zbiorowym¹². Ustawa ta, poza wskazaniem podmiotów, na których ciąży obowiązek zapewnienia publicznego transportu zbiorowego (gmina, związek międzygminny, powiat, związek powiatów, województwo, minister właściwy ds. transportu), wskazuje ich podstawowe obowiązki, do których należy¹³:

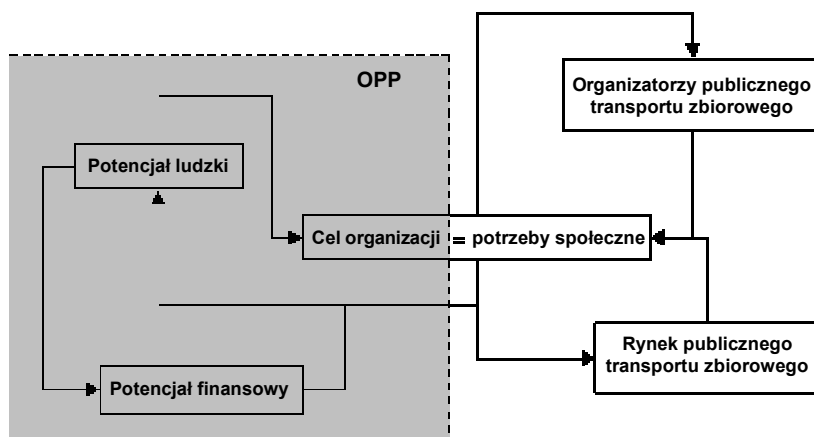
- planowanie rozwoju transportu,
- organizowanie publicznego transportu zbiorowego,
- zarządzanie publicznym transportem zbiorowym.

Planowanie rozwoju transportu przez organizatorów wymaga określenia warunków realizacji przewozów publicznych z uwzględnieniem m.in. oceny i planu potrzeb przewozowych oraz preferencji dotyczących środka transportu. Projekt planu podawany jest do wiadomości publicznej w celu konsultacji w terminie nie krótszym niż 21 dni¹⁴. Organizacje pozarządowe w czasie konsultacji planu potrzeb przewozowych stają się partnerem dla jednostek organizujących transport publiczny na danym obszarze. Partnerstwo to wymaga od organizacji umiejętności poruszania się w warunkach sformalizowanych procedur administracyjnych, a zatem wymaga od nich sprawnej samoregulacji poprzez budowanie wewnętrznych zasad regulacyjnych zgodnych z regulatorami administracyjnymi. Wewnętrzne zasady regulacyjne, budowane w zgodzie z regulatorami administracyjnymi organizacji pozarządowych, dotyczące planowania realizacji potrzeb przewozowych, wzbogacane są o regulatory odnoszące się do możliwości własnego postrzegania potrzeb społecznych, tak aby zbudować taki porządek funkcjonalny, który zapewni sprawnie działający mechanizm odpowiedzialny za właściwą – skuteczną realizację celu organizacji już na etapie planowania potrzeb przewozowych. Działanie tej pętli sprzężeń zwrotnych ma charakter kompensacyjny, zapewniający zgodność planu rozwoju transportu z potrzebami społecznymi, a jednocześnie celami organizacji. Model samoregulacji organizacji pożytku publicznego przedstawiony jest na rys. 3.

¹² Ustawa z dnia 16 grudnia 2010 roku o publicznym transporcie zbiorowym. Dz. U. z 2011 r., nr 5, poz. 13.

¹³ Ibid., art. 8.

¹⁴ Ibid., art. 10.



Rys. 3. Model samoregulacji OPP jako interesariuszy rynku publicznego transportu zbiorowego

Organizatorzy publicznego transportu zbiorowego, oprócz planowania przyszłych potrzeb, odpowiadają również za właściwą organizację i funkcjonowanie wykonawstwa usług przewozowych. Wykonawstwo to polega na właściwym wyborze przewoźników, definiowaniu rozkładów jazdy oraz analizie realizacji zaspokojenia potrzeb przewozowych. Organizacje pożytku publicznego, stając się interesariuszami publicznego transportu, mają możliwość partycypacji w zarządzaniu realizacją przewozów. Partycypacja w zarządzaniu realizacją transportu publicznego wymaga od organizacji pozarządowych współpracy w ramach aktualizacji rozkładów jazdy oraz analizy realizacji zaspokojenia potrzeb przewozowych wynikających z potrzeb reprezentowanych grup społecznych. Działania organizacji pożytku publicznego bezpośrednio sprowadzają się do wpływania na dopasowanie realizacji przewozów w taki sposób, aby następowało zaspokojenie potrzeb dowozowo-odwozowych w szczególności osób niepełnosprawnych (terminy realizacji usług i charakter środka transportu). W przypadku braku możliwości realizacji usługi transportowej poprzez uwzględnienie potrzeb organizacji pożytku publicznego w ramach istniejących zadań transportowych organizacje te stają się swoistym organizatorem szczególnego, wynikającego z potrzeb określonej grupy społecznej, segmentu rynku. Organizacje te w najprostszej formie swej aktywności społecznej uzyskują środki finansowe i poprzez porozumienia z przewoźnikami ustalają zakres i harmonogram świadczonych usług. Najbardziej rozbudowana forma aktywności organizacji pozarządowych jako interesariuszy rynku publicznego transportu zbiorowego polega na uzyskiwaniu środków, z różnych źródeł, na zakup wysoce specjalistycznych środków transportu i samodzielną ich eksploatację. Formą pośrednią jest dofinansowywanie zakupów specjalistycznych środków transportowych funkcjonującym przewoź-

nikom. Stąd samoregulacyjne funkcje organizacji pozarządowych polegają na identyfikacji, w zależności od rodzaju podejmowanych działań, zasad funkcjonowania rynku publicznego transportu zbiorowego wraz z regulatorami podmiotów na nim występujących, czyli organizatorów i przewoźników. Zasady te powinny stawać się podstawą budowania wewnętrznych funkcji samoregulacyjnych wzbogacanych regulatorami związanymi z pozyskiwaniem środków finansowych, w szczególności pochodzących w różnego rodzaju funduszy, w tym samorządowych i unijnych.

Podsumowanie

Funkcje samoregulacyjne organizacji pozarządowych, w ramach ich roli jako interesariuszy rynku publicznego transportu zbiorowego, sprowadzają się do budowania organizacji posiadającej zinstytucjonalizowaną zdolność do realizacji zadań publicznych z tego zakresu. W szczególności w wymiarze społecznym sprowadzają się do budowania zasad tworzących możliwości identyfikacji niewystarczającego zaspokajania potrzeb określonych grup, a następnie tworzenia zasad współuczestnictwa w ich zaspokajaniu poprzez działania konsultacyjne fazy planowania lub działania wykonawcze polegające na występowaniu w roli organizatora.

W wymiarze finansowym funkcje samoregulacyjne sprowadzają się do budowania zasad samoregulacyjnych uwzględniających regulatory wynikające z warunków formalnoprawnych w zakresie pozyskiwania i wydatkowania środków pieniężnych, w tym zasad finansów jednostek administracji rządowej i samorządowej oraz zasad pozyskiwania i rozliczania środków pochodzących z różnego rodzaju funduszy celowych, również unijnych.

W wymiarze możliwości ludzkich funkcje samoregulacyjne sprowadzają się do budowania zespołu (na podstawie stosunku pracy lub wolontariatu) posiadającego możliwości konsultacyjno-realizacyjne. Możliwości te wynikają ze specyficznych cech pracowników i współpracowników organizacji pozarządowych, sprowadzających się do wrażliwości i aktywności w ramach społeczeństwa oraz posiadania wymaganej szczegółowej wiedzy, w tym z zakresu funkcjonowania administracji, jak i przewoźników działających na rynku publicznego transportu zbiorowego. W przypadku korzystania z pracy na bazie stosunku pracy funkcje te sprowadzają się również do umiejętności tworzenia zasad samoregulacyjnych w zakresie ewidencjonowania i rozliczania wynagrodzeń pracowniczych wraz z zasadami regulacyjnymi dotyczącymi ubezpieczeń społecznych i podatków.

Bibliografia

- Hatch M.J.: Teoria organizacji. WN PWN, Warszawa 2002.
- Koźmiński A.K.: Analiza systemowa organizacji. PWE, Warszawa 1979.
- Szałucki K.: Przedsiębiorstwa transportowe. Warunki i mechanizmy równowagi. Wydawnictwo Uniwersytetu Gdańskiego, Gdańsk 1999.
- Ustawa z dnia 16 grudnia 2010 roku o publicznym transporcie zbiorowym. Dz. U. z 2011 r., nr 5, poz. 13.
- Ustawa z dnia 24 kwietnia 2003 r. o działalności pożytku publicznego i wolontariacie. Dz. U. z 2003 r., nr 96, poz. 873 z późn. zm.

THE SELF-REGULATING FUNCTIONS OF THE NON-GOVERNMENTAL ORGANIZATIONS, THE STAKEHOLDERS OF THE MASS TRANSPORT MARKET

Summary

The conditions of the regulations concerning the functioning of the non-governmental organizations, as well as the regulators deriving from the mass transport act, determine the place and the role of the non-governmental organizations by defining their regulations liberty area and in this way determining the self-regulatory conditions. The self-regulation of the non-governmental organizations results from the essence of their activity, which is to fulfill the role of the socially useful institution, whereas the self-regulatory conditions result from the form and the character of the activity, as well as the possibility to affect among other things the organs which plan and run the mass transport. In this connection, it can be affirmed that the essence of the self-regulatory functions of the non-governmental organizations is to search such a state of the organization in which the realized actions result from the financial viability and human organizations, at the same time fitting into the areas essential from the social point of view.

Referring to the financial, human and social areas, it must be stated that the essence of the self-regulation, as for the general principle that establishes the rules for the aim achievement in the conditions set by the regulation, is the separate treatment of every area. It comes down to the formation of the mechanism for achieving the main aim by achieving the partial aims in this area. Therefore, the self-regulation processes can be analyzed on the financial, social and community level. The last area is acquiring special meaning within the confines of the mass communication.