

Małgorzata Gawrycka

Anna Szymczak

Politechnika Gdańska

ZNACZENIE CZYNNIKA PRACY

W DOCHODZIE NARODOWYM

Wprowadzenie

W większości krajów o rozwiniętej gospodarce rynkowej udział pracy w dochodzie narodowym stale obniża się. W literaturze światowej wskazuje się różne przyczyny występowania tego zjawiska. Jedną z przyczyn obserwowanej tendencji są nasilające się procesy globalizacji. Mają one wpływ na poziom dochodów osiąganych z tytułu świadczenia pracy, tym samym wpływają na udział pracy w dochodzie narodowym. Poza tym wśród czynników determinujących udział pracy wymienia się również powolny wzrost płac i niską elastyczność zatrudnienia.

Urynkowanie gospodarek Grupy Wyszehradzkiej przyczyniło się do zwiększenia otwartości tych gospodarek, rozpoczęcia szerszej współpracy na rynku międzynarodowym. W związku z powyższym, ważne wydaje się zbadanie, w jakim stopniu proces transformacji tych gospodarek miał wpływ na zmiany udziału pracy w dochodzie narodowym, czy pojawiające się tendencje zmian są zgodne z tymi obserwowanymi w innych gospodarkach świata.

Celem niniejszego artykułu jest diagnoza związana z określeniem znaczenia czynnika pracy w dochodzie narodowym w latach 1995-2010 w krajach Grupy Wyszehradzkiej.

Zakres opracowania obejmuje przegląd literatury światowej poświęconej problematyce związanej z udziałem pracy w dochodzie narodowym i zgromadzenie materiałów źródłowych na temat tego miernika. W badaniach wykorzystano metodę dedukcji i elementy statystyki opisowej.

1. Przegląd literatury – wybrane zagadnienia

W literaturze światowej ostatniej dekady wielu ekonomistów, m.in. S. Bentolila, G. Saint-Paul¹, A.E. Harrison², K. Lee i A. Jayadev³, X. Raurich, H. Sala, V. Sorolla⁴, M. Lawless, K. T. Whelan⁵ ponownie rozpoczęło badania na temat udziału pracy w dochodzie narodowym. Neoklasyczna teoria przedsiębiorstwa określająca ścieżkę ekspansji mówi nam, że optymalne połączenie czynników produkcji będzie miało miejsce, gdy krańcowa stopa technicznej substytucji kapitału względem pracy będzie równa względnej cenie czynnika pracy (praca-kapitał). Spadek względnej ceny kapitału (*ceteris paribus*) prowadzi do wzrostu popytu na kapitał i spadku popytu na pracę (w zależności od elastyczności substytucji). Wzrost skali produkcji powoduje zazwyczaj wzrost zużycia pracy i kapitału pod warunkiem traktowania ich jako czynników równorzędnych – Ch.I. Jones⁶, H.S. Houthakker⁷.

Wielu ekonomistów uznało, że założenia dotychczas eksponowanej neoklasycznej teorii ekonomii z której wynika, iż każdy czynnik produkcji determinuje dochód narodowy zgodnie z jego marginalną produktywnością ignorowały wiele ważnych czynników wpływających na znaczenie pracy we wzroście dochodu narodowego.

Zdaniem S. Bentolila, G. Saint-Paul, zróżnicowana kapitałochłonność produkcji oraz cena materiałów importowanych wyjaśnia różnice w udziale pracy w dochodzie narodowym. Również ważną rolę może odgrywać siła przetargowa pracy związana z nasilającymi się procesami globalizacyjnymi, którymi w swoich badaniach zajmowała się A.E. Harrison poszukując modeli wskazujących na czynniki determinujące udział pracy w dochodzie narodowym. Jej zdaniem, np. otwartość finansowa umożliwiająca przepływ kapitału pomiędzy poszczególny-

¹ S. Bentolila, G. Saint-Paul: *Explaining Movements in the Labour Share*. „Journal of Macroeconomics” 2003, No. 3, s. 650-670.

² A.E. Harrison: *Has Globalization Eroded Labor's Share? Some Cross-Country Evidence*. CA: University of California at Berkeley and NBER, Berkeley 2000, s. 1-26.

³ K. Lee, A. Jayadev: *The Effects of Capital Account Liberalization on Growth and the Labor Share of Income: Reviewing and Extending the Cross-Country Evidence*. In: *Capital Flight and Capital Controls in Developing Countries*. Ed. G. Esptein. Edward Elgar, Cheltenham 2005, s. 15-50.

⁴ X. Raurich, H. Salah, V. Sorolla: *Factor Shares, the Price Markup, and the Elasticity of Substitution Between Capital and Labor*. „Journal of Macroeconomics” 2011, No. 3, s. 74-113.

⁵ M. Lawless, K.T. Whelan: *Understanding the Dynamics of Labor Shares and Inflation*. „Journal of Macroeconomics” 2011, No. 1, s. 233-246.

⁶ Ch.I. Jones: *The Shape of Production Functions and the Direction of Technical Change*. „Quarterly Journal of Economics” 2005, No. 120 (2), s. 517-549.

⁷ H.S. Houthakker: *The Pareto Distribution and the Cobb-Douglas Production Function in Activity Analysis*. „Review of Economic Studies” 1955, No. 23(1), s. 27-31.

mi krajami (napływ bezpośrednich inwestycji zagranicznych) wpływa na zmniejszenie znaczenia pracy. Oznacza to, że kapitał ma większe znaczenie niż praca w dochodzie narodowym. Jeśli pojawiają się ograniczenia w przepływie kapitału, to następuje zwiększenie udziału pracy. Również istotnym czynnikiem okazały się wahania kursów walut, które prowadzą do zmniejszenia udziału pracy w dochodzie narodowym. Z badań przeprowadzonych przez A.E. Harrison na próbie ponad 100 krajów wynika, że przed 1993 rokiem udział pracy w dochodzie narodowym obniżał się średnio o 1 punkt procentowy w ciągu jednej dekady. Stwierdzenia te sformułowano dla krajów o niższym poziomie rozwoju. Po wspomnianym okresie udział pracy w dochodzie narodowym obniżał się w tempie szybszym, około 3 punktów procentowych w ciągu dekady.

W krajach charakteryzujących się wyższym poziomem rozwoju udział pracy wzrastał średnio o 2 punkty procentowe w ciągu dekady poprzedzającej 1993 rok. Następnie w ciągu dekady udział pracy w badanych krajach obniżył się o 4 punkty procentowe. Dane te wskazują na odwrócenie trendów po 1993 roku dla krajów o wysokim poziomie rozwoju oraz przyspieszeniu trendu spadkowego dla krajów charakteryzujących się niskim poziomem rozwoju. Poza tym zwrócono uwagę, iż pomiędzy poszczególnymi krajami należącymi do tej samej grupy istnieją rozbieżności, np. Kanada, Japonia, Szwajcaria odnotowywały od 1970 roku wzrost wydajności pracy, natomiast w większości państw europejskich następował jej spadek.

K. Lee i A. Jayadev na podstawie badań prowadzonych w latach 1973-1995 stwierdzili, że otwartość finansowa kraju obniża udział pracy, zarówno w krajach charakteryzujących się wysokim poziomem rozwoju, jak i w krajach rozwijających się. Efekt ten jest niezależny od skutków kryzysów finansowych. Podczas kryzysów finansowych, i w krótkim okresie po nich, udział pracy obniża się i utrzymuje się na niskim poziomie nawet wtedy, gdy dochód narodowy „odzyskuje” poziom sprzed kryzysu. Wszystkie badania empiryczne wskazują, że finansowa otwartość i kryzysy finansowe obniżają udział pracy w dochodzie narodowym.

W badaniach empirycznych można znaleźć również wyjaśnienia dotyczące zmian udziału pracy w dochodzie narodowym w związku z prowadzoną określoną polityką ochrony pracowników. Polityka sprzyjająca ochronie pracy przyczynia się do utrzymania dużego znaczenia pracy w dochodzie narodowym. Płaca lub zatrudnienie nie nadążają bowiem za wzrostem gospodarczym. Gdyby udział pracy był stały (nie zmniejszał się), to wzrost gospodarczy miałby wpływ na wyższe wynagrodzenie lub zmniejszenie zatrudnienia (lub jedno i drugie). Powodem zmniejszania się udziału pracy w dochodzie narodowym jest powolny wzrost wynagrodzeń i niska elastyczność zatrudnienia.

Pomiar dochodów z pracy może być trudny do oszacowania w krajach, w których wiele osób osiąga dochody z pracy na własny rachunek lub w przedsiębiorstwach rodzinnych. Z badań przeprowadzonych przez D. Gollin⁸ wynika, że duży wpływ w poszczególnych krajach na udział pracy w dochodzie narodowym ma samozatrudnienie i poziom ich rozwoju.

Badania dotyczące udziału pracy w dochodzie narodowym prowadził również A. Guscina⁹. Na próbie 18 krajów OECD zaobserwował, że udział pracy był najwyższy w latach 60. i 70. XX wieku, następnie obniżył się o 5 punktów procentowych. Potwierdza to gwałtowny spadek trendu. W związku z powyższym do przedstawianych wyników badań należy podejść z pewną ostrożnością.

Na podstawie dostępnej literatury światowej można powiedzieć, iż udział pracy (labour share) wskazuje na to, jaka część dochodu narodowego przypada na czynnik pracy. Udział pracy liczony jest jako stosunek całkowitego wynagrodzenia pracowników (wynagrodzenie brutto wraz z narzutami na pracę w postaci np. składek na ubezpieczenie społeczne) w stosunku do produktu globalnego (np. PKB lub PNB). Wadą tego miernika jest to, że nie ujmuje on dochodu z pracy na własny rachunek. W statystykach OECD w celu wyeliminowania tego problemu w mierniku udziału pracy w tworzeniu dochodu narodowego oszacowano dochody samozatrudnionych na poziomie dochodów pracowników zatrudnionych w przedsiębiorstwach. Takie uproszczenie może mieć wpływ na wiarygodność porównywanych danych źródłowych. Pomimo tych zastrzeżeń warto zbadać udział pracy w dochodzie narodowym w krajach Grupy Wyszehradzkiej w latach 1995-2010.

2. Udział pracy w dochodzie narodowym w krajach Grupy Wyszehradzkiej

Grupę państw przyjętych do badania stanowią kraje tworzące Grupę Wyszehradzką. Są to kraje, które w tym samym okresie rozpoczęły zmiany systemowe przyczyniające się do urynkwienia i otwarcia tych gospodarek. Jednym z dowodów realizacji wskazanych procesów jest członkostwo w OECD, które zobowiązuje kraje do przestrzegania zasad demokracji oraz otwartości gospodarki rynkowej. Członkostwo w OECD umożliwiło szybsze włączenie się krajowych podmiotów gospodarczych na orbitę handlu międzynarodowego. Wynikało to z faktu eliminacji lub ograniczenia w dużym zakresie barier

⁸ D. Gollin: *Getting Income Shares Right*. „Journal of Political Economy” 2002, No. 110, s. 458-474.

⁹ A. Guscina: *Effects of Globalization on Labor's Share in National Income*. Washington, D.C. International Monetary Fund IMF „Working Paper” 2006, No. 06/294, s. 1103-1113.

w przepływie towarów i kapitału między krajami członkowskimi. Badane kraje w różnym okresie przystąpiły do OECD. Czechy, np. wstąpiły do OECD w 1995 roku, Polska i Węgry w 1996, a Słowacja w 2000. Bezpośrednimi korzyściami wejścia do OECD są: pobudzenie bezpośrednich inwestycji zagranicznych, łatwiejszy dostęp do kredytów, szersze otwarcie dla wyrobów rynków państw OECD. Każde z badanych krajów w innym stopniu zdyskontowało wejście do OECD. Przykładem tego jest zróżnicowany napływ bezpośrednich inwestycji zagranicznych (tabela 1).

Tabela 1

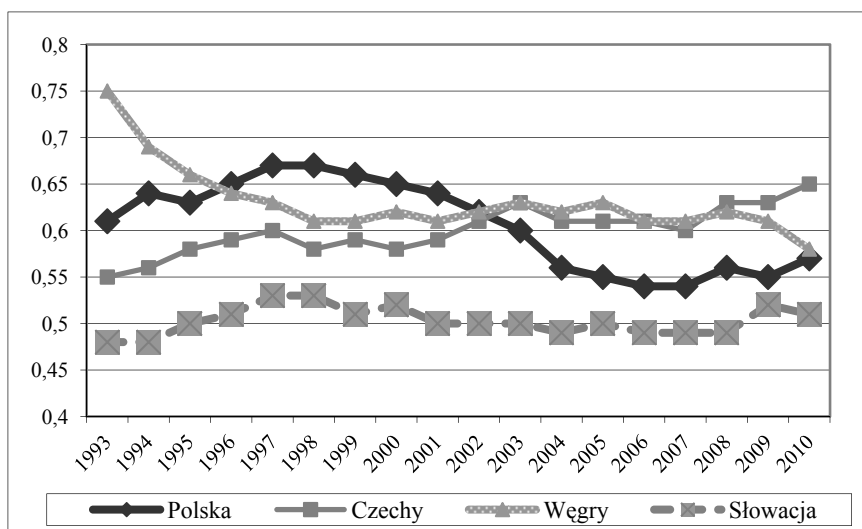
Napływ BIZ w przeliczeniu na 1 mieszkańca w krajach Grupy Wyszehradzkiej (w dolarach USA)

Lata	Polska	Czechy	Węgry	Słowacja
1995	95,6	247,9	435,3	36,4
1996	117,5	138,3	193,9	46,8
1997	128,2	125,9	203,8	33,0
1998	134,0	245,9	189,2	86,9
1999	189,9	610,8	193,3	72,7
2000	244,2	485,6	162,6	356,4
2001	149,4	548,9	241,1	292,4
2002	107,8	913,5	84,1	745,8

Źródło: Obliczenia własne na podstawie materiałów źródłowych: *Polska na tle świata i Europy w latach 1995-2011*. Ministerstwo Gospodarki, Warszawa 2011, s. 1-2 oraz 37.

Najwyższy poziom bezpośrednich inwestycji zagranicznych w przeliczeniu na 1 mieszkańca zanotowano w latach 1995-2002 w Czechach. W szczególności wysoki poziom miał miejsce w 1999 i 2002 roku. Biorąc pod uwagę 1999 rok to napływ bezpośrednich inwestycji zagranicznych w Czechach był 3-krotnie wyższy aniżeli w Polsce i 8-krotnie w porównaniu ze Słowacją. W Polsce najwyższy napływ bezpośrednich inwestycji zagranicznych w przeliczeniu na 1 mieszkańca miał miejsce w 2000 roku. W porównaniu z Czechami, w których to poziom bezpośrednich inwestycji zagranicznych był najwyższy w badanym roku, w Polsce napływ BIZ był o połowę niższy. Na Słowacji w 2000 roku napływ bezpośrednich inwestycji zagranicznych był o 1/3 wyższy aniżeli w Polsce. Najniższy napływ inwestycji zagranicznych w badanym roku zanotowano na Węgrzech. W 2002 roku napływ inwestycji zagranicznych w przeliczeniu na jednego mieszkańca nadal najwyższy był w Czechach i w porównaniu z Polską wyższy ponad 8 razy, w porównaniu z Węgrami – ponad 10 razy. Słowacja do OECD wstąpiła w 2000 roku i od tego czasu następował systematyczny wzrost poziomu bezpośrednich inwestycji zagranicznych.

Odnosząc się do badań A.E. Harrison, K.Lee oraz A. Jayadev, należy zastanowić się, czy otwartość finansowa badanych gospodarek miała wpływ na zmniejszenie znaczenia pracy w dochodzie narodowym. Na rysunku 1 zaprezentowano udział pracy w dochodzie narodowym w krajach Grupy Wyszehradzkiej w latach 1993-2010, tj. w okresie przed i po wstąpieniu badanych państw do OECD oraz do UE.



Rys. 1. Udział pracy w dochodzie narodowym w krajach Grupy Wyszehradzkiej w latach 1993-2010

Źródło: Opracowanie własne na podstawie danych OECD. http://stats.oecd.org/OECDStat_Metadata (10.01.2010).

Udział pracy w dochodzie narodowym w krajach Grupy Wyszehradzkiej charakteryzował się pewnym zróżnicowaniem. W początkowym okresie przyjętym do badań, tj. w latach 1993-1996, w 3 spośród badanych krajów następował systematyczny wzrost udziału pracy w dochodzie narodowym, wyjątkiem były Węgry. W gospodarce tego kraju w 1993 roku zanotowano najwyższy udział tego czynnika w dochodzie narodowym, wynosił on 0,75, co oznacza, że był znacznie wyższy aniżeli na Słowacji, o 0,17 punktów procentowych. W gospodarce węgierskiej udział pracy w dochodzie narodowym był również wyższy w porównaniu z Polską i Czechami.

W Polsce aż do 1998 roku następował wzrost udziału pracy. W badanym roku osiągnięto najwyższy jej udział wynoszący 0,67. Podobnie sytuacja kształtowała się na Słowacji, gdzie zanotowano wzrost udziału pracy do 0,53. Pomimo znacznego wzrostu, nadal na Słowacji udział pracy w dochodzie narodowym był najniższy spośród wszystkich badanych państw Grupy Wyszehradzkiej.

W pierwszym roku członkostwa Polski w OECD udział pracy w dochodzie narodowym wzrósł, w kolejnych latach systematycznie malał. Można zatem powiedzieć, iż wnioski z badań przeprowadzonych przez A.E. Harrison i K. Lee oraz A. Jayadev o zmniejszeniu znaczenia pracy w dochodzie narodowym zostały potwierdzone. Podobną sytuację zaobserwowano w gospodarce węgierskiej. Po okresie wzrostu udziału pracy w dochodzie narodowym, nastąpił jego spadek. W 2002 roku udział tego czynnika w dochodzie narodowym zbliżony był do udziału osiągniętego w Polsce i Czechach.

W przypadku Czech, przystąpienie do OECD nie przyczyniło się do zmniejszenia udziału pracy w tworzeniu dochodu narodowego. Od 1998 roku następował niewielki spadek udziału pracy i miał on miejsce aż do 2002. W ostatnim z wymienionych lat ponownie nastąpił wzrost udziału pracy w dochodzie narodowym aż do 0,67.

Na Słowacji, która charakteryzowała się najniższym udziałem pracy w dochodzie narodowym, przystąpienie do struktur OECD w minimalnym stopniu obniżyło udział pracy dochodzie narodowym.

Warto zastanowić się, w jakim stopniu przystąpienie tych państw w 2004 roku do struktur UE miało wpływ na zmiany w udziale pracy w dochodzie narodowym. Przystąpienie do UE związane było z jeszcze większą otwartością badanych gospodarek, swobodą przepływu kapitału, pracy, towarów i usług. W tabeli 2 przedstawiono dane na temat napływu bezpośrednich inwestycji wewnątrzunijnych w krajach Grupy Wyszehradzkiej.

Tabela 2

Napływ bezpośrednich inwestycji wewnątrzunijnych zarejestrowanych przez kraje członkowskie (w euro, w przeliczeniu na 1 mieszkańca)

Lata	Polska	Czechy	Węgry	Słowacja
2003	84,8	79,6	254,4	324,2
2004	10,3	54,3	71,1	-9,8
2005	30,3	-10,3	63,2	15,0
2006	162,0	119,1	118,6	72,7
2007	52,6	95,6	188,5	73,7
2008	38,5	274,2	-113,3	61,2
2009	61,4	44,4	1,6	45,0
2010	77,9	111,8	10,9	32,4

Źródło: Ibid.

Przystąpienie badanych krajów do struktur UE nie miało większego wpływu na zwiększenie napływu bezpośrednich inwestycji wewnątrzunijnych. W pierwszym roku członkostwa zanotowano spadek napływu inwestycji we wszystkich krajach Grupy Wyszehradzkiej. Wysoki poziom napływu bezpośrednich inwestycji wewnątrzunijnych w badanych krajach nastąpił w 2006 roku.

W badanym roku najwyższy napływ inwestycji zanotowano w Polsce. Był on wyższy prawie o 1/4 w porównaniu z gospodarką czeską i węgierską. W obu wymienionych państwach napływ inwestycji zagranicznych w 2006 roku był zbliżony. Najniższy napływ bezpośrednich inwestycji zagranicznych wewnątrzunijnych w badanym roku miał miejsce na Słowacji. Był on ponad połowę niższy aniżeli w Polsce i ponad 1/3 w porównaniu z Czechami i Węgrami. W Polsce w kolejnych badanych latach następował spadek napływu bezpośrednich inwestycji zagranicznych wewnątrzunijnych. W 2008 roku był on w porównaniu z 2006 4-krotnie niższy w porównaniu z 2006, kiedy to zanotowano najwyższy napływ bezpośrednich inwestycji zagranicznych wewnątrzunijnych spośród krajów Grupy Wyszehradzkiej. Najwyższy napływ inwestycji miał miejsce w badanym roku w Czechach. Ich poziom był 4-krotnie wyższy aniżeli na Słowacji i 7-krotnie wyższy niż w Polsce. W pozostałych latach zaobserwowano wahania w napływie inwestycji wewnątrzunijnych. W Polsce w latach 2009-2010 ponownie następował wzrost napływu inwestycji zagranicznych wewnątrzunijnych, na Słowacji z kolei – spadek. Po wysokim spadku związanego z napływem inwestycji zagranicznych na Węgrzech w 2008 roku, w kolejnych dwóch latach następował powolny, ale systematyczny ich wzrost. Prawdopodobnie związane to było z obserwowanymi symptomami światowego kryzysu gospodarczego. Natomiast w Czechach po okresie wysokiego napływu inwestycji w 2008 roku, w kolejnym roku zanotowano znaczny ich spadek (ponad 6-krotny). W ostatnim z przyjętych do badań okresie ponownie w Czechach zanotowano znaczący wzrost napływu inwestycji wewnątrzunijnych. Kolejny raz gospodarka czeska była liderem w obszarze związanym z napływem inwestycji zagranicznych wewnątrzunijnych w przeliczeniu na 1 mieszkańca.

W latach 2004-2008 na Węgrzech nadal udział pracy w tworzeniu dochodu narodowego był najwyższy spośród badanych państw Grupy Wyszehradzkiej. W badanym okresie mieścił się on w przedziale od 0,61 do 0,63. Podobną sytuację zanotowano w Czechach. Z kolei w Polsce od 2003 roku następował spadek udziału pracy w dochodzie narodowym. W latach 2006-2007 osiągnięto 0,54 udziału pracy w dochodzie narodowym, co oznacza, że był on najniższy w całym badanym okresie.

Na Słowacji w latach 2004-2008 nie zanotowano większych zmian. Nadal udział pracy w dochodzie narodowym w tym kraju był najniższy spośród państw Grupy Wyszehradzkiej i nie przekraczał 0,5. W ostatnich dwóch spośród badanych lat na Węgrzech zanotowano spadek udziału pracy w dochodzie narodowym do 0,58. W pozostałych krajach zaobserwowano wzrost udziału tego czynnika. Najwyższy udział pracy w dochodzie narodowym w 2010 roku zanotowano w gospodarce czeskiej, wynosił on 0,65.

W przypadku Polski, od momentu przystąpienia naszej gospodarki do struktur UE, obserwowano dalszy spadek udziału pracy w dochodzie narodowym. W gospodarce czeskiej po okresie niewielkiego spadku w latach 2004-2007 nastąpił wzrost udziału pracy w dochodzie narodowym. W przypadku Węgier, dopiero w 2010 roku zanotowano spadek udziału pracy w dochodzie narodowym. W gospodarce słowackiej udział pracy w dochodzie narodowym utrzymywał się na niezmiennym poziomie.

Podsumowanie

Z przeprowadzonych badań wynika, że w przypadku Polski, Czech oraz Węgier otwartość gospodarek wynikająca z przystąpienia do OECD przyczyniła się do spadku udziału pracy w dochodzie narodowym, co jest zgodne z wynikami badań prowadzonych przez A.E Harrison, K. Lee i A. Jayadev. Na Słowacji, w której udział pracy w dochodzie narodowym był najniższy spośród badanych państw, przystąpienie do OECD w minimalnym stopniu obniżyło udział pracy w dochodzie narodowym.

Po akcesji do UE w badanych gospodarkach zanotowano zróżnicowanie zmian udziału pracy w dochodzie narodowym. W przypadku Polski zaobserwowano dalszy spadek udziału pracy w dochodzie narodowym. W gospodarce czeskiej, po okresie niewielkiego spadku w latach 2004-2007, nastąpił wzrost udziału pracy w dochodzie narodowym. Z kolei w gospodarkach węgierskiej i słowackiej nie zaobserwowano spadku udziału pracy w dochodzie narodowym. Ogólnie, w badanym okresie rozpiętość udziału pracy w dochodzie narodowym pomiędzy skrajnymi wielkościami zmniejszyła się z 0,27 w 1999 roku do 0,14 w 2010.

THE SIGNIFICANCE OF LABOUR SHARE CONTRIBUTION TO THE NATIONAL INCOME

Summary

Many of the contemporary economic researches have been focusing on the significance of the labour share contribution to the national income. Thus, it appears particularly interesting to investigate if the global, labour factors can provide a justification for an increasing significance of the labour share in the economies of Visegrád Group. In such an investigation, it is the effect that structural transitions of these countries' policies and economies have had on to the role of the labour share in building a national income that seems to be an essential element to explore.

Therefore, the aim of the following article is determining the significance of the labour share contribution to the national income for the period 1995- 2010 in membership countries of Visegrád Group, basing on the factors, which according to the contemporary world literature, affect this indicator.