

Piotr Muryjas

Politechnika Lubelska

Monika Wawer

Wyższa Szkoła Przedsiębiorczości i Administracji
w Lublinie

MOBILNOŚĆ PRZESTRZENNA KADR SEKTORA IT LUBELSZCZYZNY WOBEC OTWARCIA NIEMIECKIEGO RYNKU PRACY

Wprowadzenie

Nowe technologie stanowią istotny czynnik rozwoju każdej gospodarki. Jest to szczególnie widoczne w takich krajach, jak Stany Zjednoczone, Japonia czy Niemcy. Wzrost wpływu technologii informacyjnych (IT) i komunikacyjnych jest obserwowany w każdym dziale gospodarki oraz w życiu społecznym obywateli wielu państw.

Obecnie w Europie największy wzrost gospodarczy notuje się w Niemczech (1,5% w I kwartale 2011 roku), dlatego też niemiecki rynek IT rozwija się bardzo dynamicznie i wzrasta zapotrzebowanie na specjalistów w tej branży. Jednak zasoby pracownicze w Niemczech są niewystarczające. W marcu 2011 roku w sektorze IT pozostawało 16,5 tys. wolnych miejsc pracy¹. Zapotrzebowanie na specjalistów IT będzie wzrastać do 2015 roku, na co wskazują badania przeprowadzone w lutym 2011 roku w trakcie największych światowych targów branży IT – CEBIT. Fakt ten sprawia, że niemieccy pracodawcy poszukują specjalistów za granicą.

Również krajowy rynek pracy w branży IT rozwija się od kilku lat bardzo dynamicznie. W 2010 roku zapotrzebowanie na specjalistów tej branży było o 82% wyższe niż w 2009 roku². W portalu Pracuj.pl zamieszczono 43 230 ogłoszeń o pracę³, co uplasowało branżę IT na trzecim miejscu.

¹ Witryna internetowa <http://biznes.interia.pl/praca/news/niemiecki-rynek-pracy-otwarty-dla-polskich-specjalistow-it,1653952,4204> [dostęp: 13.08.2011].

² Witryna internetowa <http://www.praca4u.net/czeka-nas-informatyczne-eldorado-art112.html> [dostęp: 20.08.2011].

³ Witryna internetowa <http://biznes.interia.pl/praca/news/oni-moga-przebiec-w-ofertach-pracy,1579548,4204> [dostęp: 20.08.2011].

Powyższe dane wskazują, że obecnie na rynku pracy istnieją bardzo dobre warunki zatrudnienia, w których absolwenci oraz studenci szkół wyższych kierunków Informatyka mogą znaleźć pracę zgodną z profilem ich wykształcenia. Jednak należy zauważyć, że pomiędzy poszczególnymi regionami Polski istnieją duże dysproporcje w liczbie ofert pracy w branży IT. W 2010 roku najwięcej ofert można było znaleźć w województwie mazowieckim (11 515), a najmniej w lubuskim (793)⁴. Lubelszczyzna jest regionem, w którym liczba ofert dla specjalistów IT (1029) jest znacznie niższa od średniej krajowej (2625). Nie bez znaczenia pozostaje wysokość wynagrodzenia w branży IT w województwie lubelskim. Jest ono blisko o 40% niższe niż w sąsiadującym województwie mazowieckim⁵, uznawanym za region o najwyższych wynagrodzeniach w tym sektorze.

W opisanej sytuacji warto zatem postawić następujące pytania: Czy studenci kierunku Informatyka uczelni wyższych na Lubelszczyźnie, stanowiący obecne i przyszłe kadry sektora IT, będą skłonni do mobilności przestrzennej w celu podjęcia pracy? Jakie będzie ich zainteresowanie potencjalnym wyjazdem za granicę do pracy w branży IT? Czy otwarcie dla Polaków rynku pracy w Niemczech w 2011 roku jest przez nich postrzegane jako szansa na znalezienie pracy, która przyniesie im satysfakcję?

W niniejszym artykule przedstawiono wyniki badań na temat mobilności przestrzennej kadr branży IT związanej z otwarciem niemieckiego rynku pracy. Analiza rezultatów badań pozwoliła wskazać czynniki, które skłaniają obecną i przyszłą kadrę sektora IT, wykształconą na Lubelszczyźnie, do podjęcia pracy w Niemczech, oraz określić bariery takiej mobilności. Ankietowani ocenili także poziom swojego merytorycznego przygotowania do pracy na niemieckim rynku IT.

Cel badań i hipotezy badawcze

Nadrzędnym celem badań było określenie determinant mobilności przestrzennej studentów kierunku Informatyka kształcących się na Lubelszczyźnie, zarówno aktywnych zawodowo, jak i niepracujących, oraz ocena stopnia ich przygotowania merytorycznego do podjęcia pracy w sektorze IT w Niemczech.

Osiągnięcie powyższych celów było związane z przeprowadzeniem badań wśród studentów ostatnich lat studiów. Są to osoby, które odbyły staże w firmach, aktywnie poszukują możliwości zatrudnienia, czytają wymagania pracodawców zawarte w ich ofertach, a w wielu przypadkach są już pracownikami

⁴ Witryna internetowa <http://www.egospodarka.pl/62385,Polski-rynek-pracy-specjalistow-IT-2010,1,39,1.html> [dostęp: 20.08.2011].

⁵ Witryna internetowa <http://www.computerworld.pl/news/346573/Wynagrodzenia.na.stanowiskach.IT.w.duzych.miastrach.html> [dostęp: 20.08.2011].

i mają doświadczenie zawodowe oraz orientację w regionalnym rynku pracy. Jednocześnie osoby te, kończąc edukację na danym poziomie kształcenia, zdobyły już wiedzę wynikającą z programu nauczania i mogą ocenić jej wartość oraz potencjalną użyteczność dla pracodawców w branży IT.

Przeprowadzone badania miały zatem na celu weryfikację następujących hipotez:

- H1:** Studenci kierunku Informatyka są zainteresowani pracą w branży IT w Niemczech, jednak wykazują zbyt niską aktywność w poszukiwaniu pracy na rynku niemieckim.
- H2:** Czynniki o charakterze prestiżowym, skłaniające studentów Lubelszczyzny do mobilności przestrzennej, związanej z zamiarem podjęcia pracy w Niemczech w branży IT, są na równi ważne z czynnikami materialnymi.
- H3:** Położenie geograficzne Lubelszczyzny w znaczny sposób ogranicza determinację studentów do poszukiwania pracy w Niemczech.
- H4:** Studenci wysoko oceniają swój poziom wiedzy i umiejętności niezbędnych do podjęcia pracy w branży IT na rynku niemieckim.

W celu pozyskania szerokiej grupy respondentów badania zostały przeprowadzone na studiach stacjonarnych i niestacjonarnych pierwszego i drugiego stopnia na kierunku Informatyka w lubelskich uczelniach publicznych i niepublicznych. Grupa respondentów została dobrana w sposób losowy. Należy jednak mieć świadomość, że taki sposób przeprowadzenia badań powoduje, że uzyskane wyniki nie mogą być bazą do formułowania wniosków ogólnych, natomiast mogą stanowić źródło dalszych badań i diagnozowania trendów mobilności przestrzennej kadr IT.

Metoda i narzędzie badawcze oraz charakterystyka respondentów

Badania przeprowadzono wykorzystując metodę ankietową. Jako narzędzie badawcze zastosowano kwestionariusz ankietowy. Autorzy przygotowali ankietę w formie wydruku do samodzielnego wypełniania przez respondentów.

Ankieta składała się z 11 pytań. Siedem pytań w głównej części ankiety dotyczyło obszaru badawczego obejmującego analizę skłonności studentów do podjęcia pracy w Niemczech w branży IT. Cztery uzupełniające pytania znalazły się w metryczce charakteryzującej respondentów.

Pierwsze pytanie dotyczyło gotowości osób ankietowanych do wyjazdu za granicę, drugie – zamiaru wyjazdu do Niemiec po otwarciu w tym kraju w 2011 roku rynku pracy dla Polaków, a trzecie – częstotliwości poszukiwania przez respondentów ofert pracy w branży IT w Niemczech.

Na podstawie pytania czwartego określono stopień znajomości przez studentów wymagań niemieckich pracodawców w branży IT wobec potencjalnych pracowników.

Kolejne pytanie dotyczyło identyfikacji stopnia ważności czynników, które mogłyby skłonić respondentów do podjęcia pracy w Niemczech w branży IT. Doboru czynników dokonano na podstawie analizy ogłoszeń o pracę na niemieckich i polskich portalach pracy, a także na podstawie analizy danych statystycznych dotyczących polskiego i niemieckiego rynku pracy.

Celem pytania szóstego było wskazanie czynników decydujących o rezygnacji z poszukiwania pracy w Niemczech w badanej branży. Pytania piąte i szóste miały charakter komplementarny, dzięki czemu było możliwe określenie rodzaju zachęt oraz barier wpływających na decyzję o podjęciu pracy w Niemczech w sektorze IT.

Ostatnie pytanie w głównej części ankiety dotyczyło samooceny poziomu wiedzy i umiejętności posiadanych przez respondentów w kontekście potencjalnego podjęcia pracy w omawianym sektorze.

W metryczce ankiety postawiono pytania o płeć, miejsce stałego zameldowania, dotychczasowy staż pracy w obszarze IT, doświadczenie respondenta w poszukiwaniu pracy w branży informatycznej oraz w pracy za granicą.

Pytania miały charakter zamknięty i były jednokrotnego oraz wielokrotnego wyboru. Skala odpowiedzi w pytaniach numer 5 i 6 uwzględniała cztery poziomy: wyjątkowo ważne, ważne, mało ważne oraz nieważne. Rezultaty badań zaprezentowano na wykresach kolumnowych i słupkowych w postaci udziałów procentowych. W analizie oceny czynników wpływających na gotowość podjęcia pracy w Niemczech dokonano agregacji wyników, odpowiadających odpowiedziom „wyjątkowo ważne” i „ważne”. Połączenie takie miało na celu czytelniejsze zobrazowanie determinacji respondentów do mobilności przestrzennej bądź też pozostania w kraju.

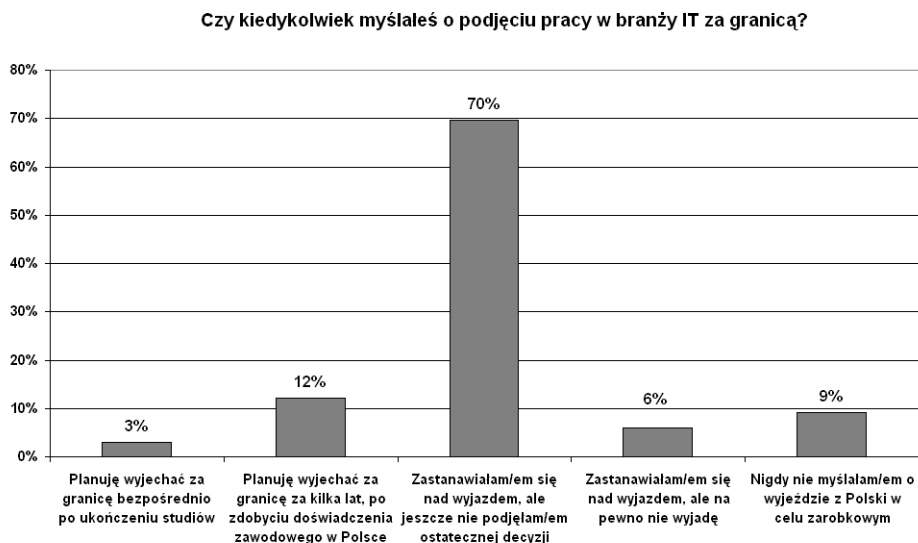
Badanie zostało przeprowadzone w okresie 23.05.2011-5.06.2011. Wzięło w nim udział 158 studentów kierunku Informatyka z uczelni publicznych (47% ogółu badanych) i niepublicznych (53%) Lubelszczyzny, studiujących w trybie stacjonarnym (33%) i niestacjonarnym (67%). Wśród ankietowanych 21% stanowiły kobiety, zaś 79% to mężczyźni. Znaczna część respondentów pochodziła ze wsi (27%) lub miejscowości do 100 tys. mieszkańców (39%).

Doświadczenie w poszukiwaniu pracy w branży IT zadeklarowało 74% badanych, natomiast 63% było aktualnie zatrudnionych w tej branży. Tak wysoki wskaźnik liczby osób podejmujących aktywne działania związane z chęcią czy koniecznością uzyskania zatrudnienia pozwala stwierdzić, że respondenci znają wymagania współczesnego rynku pracy w branży IT. Natomiast 18% badanych osób pracowało dotychczas za granicą. Oznacza to, że ich odpowiedzi nie miały

charakteru wyłącznie deklaratywnego, lecz odzwierciedlały rzeczywiste doświadczenia związane z zatrudnieniem poza granicami kraju.

Wyniki badań

Badanie respondentów w kierunku identyfikacji ich gotowości do wyjazdu za granicę w celu podjęcia pracy w branży IT pozwoliło stwierdzić, że 15% ankietowanych podjęło już taką decyzję i planuje bezpośrednio po studiach (3%) lub po zdobyciu doświadczenia w kraju (12%) podjąć pracę w tej branży poza granicami kraju (rysunek 1). Znaczna część ankietowanych (70%) bierze pod uwagę możliwość wyjazdu z kraju do pracy w branży IT, jednak jeszcze nie podjęła ostatecznej decyzji, uzależniając ją od pewnych czynników, które zostały zidentyfikowane w dalszej części badań.



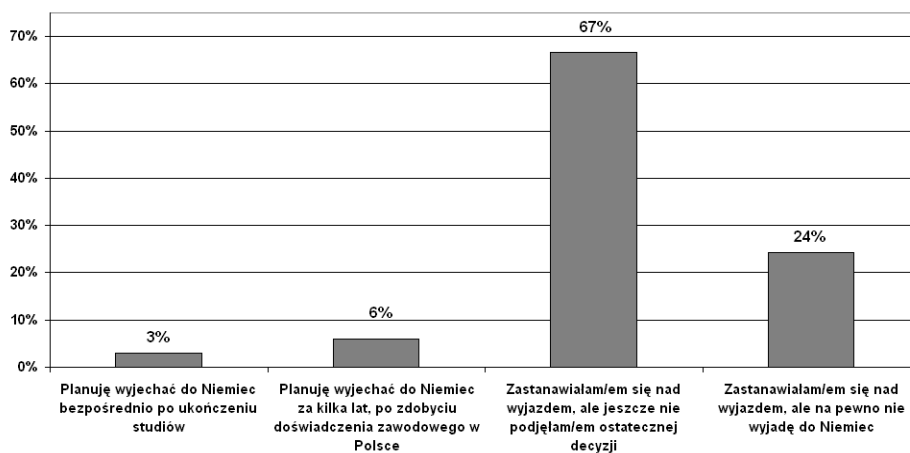
Rys. 1. Gotowość ankietowanych do pracy w branży IT za granicą

Źródło: Wyniki badań własnych.

W aspekcie otwarcia w maju 2011 roku niemieckiego rynku pracy dla Polaków należy stwierdzić, że istnieje duża grupa osób (67%) skłonna podjąć zatrudnienie w branży IT w Niemczech, a 9% respondentów jest zdecydowane, by uczynić to bezpośrednio po ukończeniu studiów lub w ciągu kilku najbliższych lat (rysunek 2).

Przedstawiona opinia na temat zamiaru podjęcia pracy w Niemczech jest zgodna z prezentowaną uprzednio oceną gotowości do wyjazdu do pracy za granicę, co pozwala sądzić, że obecnie Niemcy są postrzegane przez osoby ankietowane jako interesujący rynek pracy w branży IT.

Czy po otwarciu w 2011 roku niemieckiego rynku pracy dla Polaków myślałeś o podjęciu pracy w branży IT w Niemczech?



Rys. 2. Skłonność ankietowanych do pracy w branży IT w Niemczech

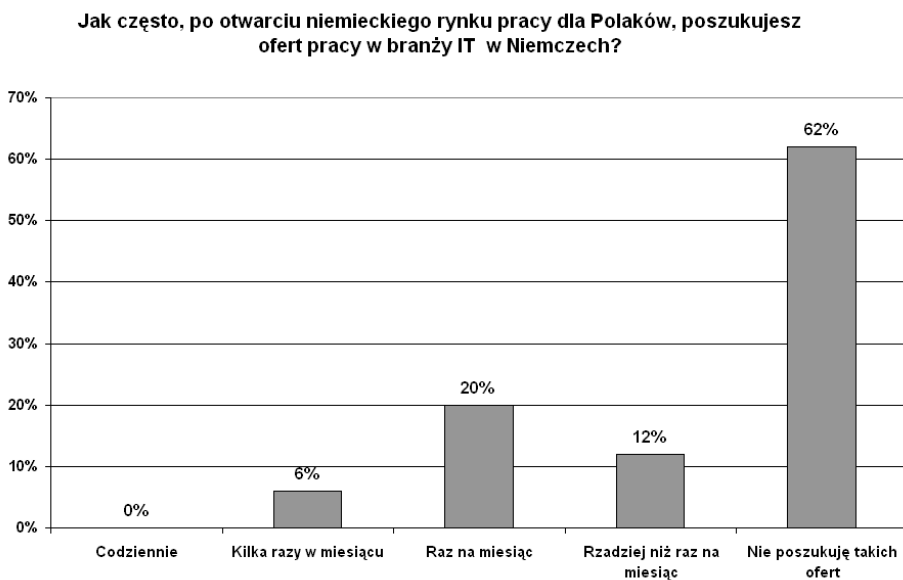
Źródło: Wyniki badań własnych.

W celu weryfikacji hipotezy pierwszej sformułowano pytanie dotyczące częstotliwości poszukiwania przez ankietowanych ofert pracy w branży IT w Niemczech. Tylko 38% respondentów wykazuje się aktywnością w przeglądaniu ogłoszeń tego rodzaju, w tym 32% osób można określić jako poszukujące pracy w sposób regularny (rysunek 3). Znaczna część badanych (62%) nie podejmuje żadnych działań, które pozwoliłyby poznać charakter i wielkość popytu na pracowników tej branży.

Wyniki te potwierdzają słuszność pierwszej hipotezy, że studenci kierunku Informatyka są zainteresowani pracą w branży IT w Niemczech, jednak wykazują zbyt niską aktywność w poszukiwaniu zatrudnienia na tym rynku.

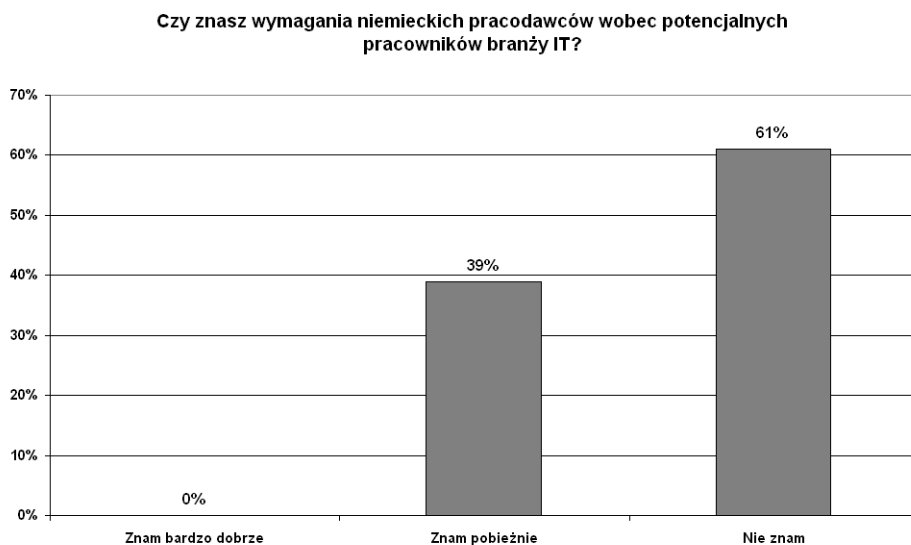
Konsekwencją stosunkowo niskiego zainteresowania ofertami pracy na rynku niemieckim jest brak znajomości wymagań stawianych kandydatom przez tamtejszych pracodawców. Tylko 39% respondentów deklaruje pobieżną znajomość takich oczekiwań (rysunek 4), natomiast pozostali (61%) stwierdzili, iż

nie posiadają wiedzy w tym obszarze. Dane te są silnie skorelowane z wynikami analiz dotyczących badania częstotliwości poszukiwania ofert pracy.



Rys. 3. Częstotliwość poszukiwania ofert pracy w branży IT w Niemczech

Źródło: Wyniki badań własnych.

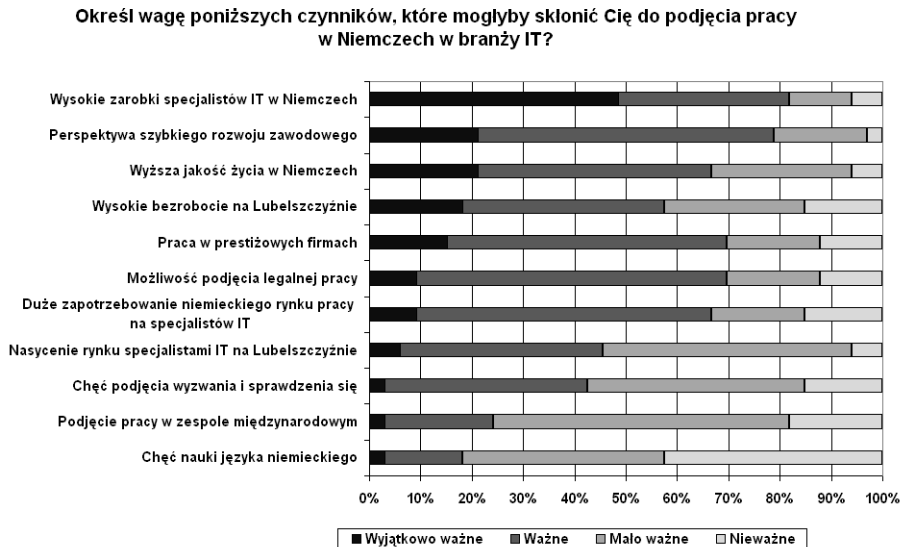


Rys. 4. Znajomość wymagań niemieckich pracodawców w branży IT

Źródło: Wyniki badań własnych.

Weryfikacja drugiej hipotezy wymagała postawienia pytania o czynniki, które mogłyby skłonić respondentów do podjęcia pracy w Niemczech. Wobec znacznego udziału w grupie badawczej osób, które zadeklarowały zamiar wyjazdu lub zastanawiały się nad takim rozwiązaniem, jednak nie podjęły jeszcze ostatecznej decyzji (76%), istotnym celem badawczym było wskazanie, jakiego rodzaju czynniki najsilniej wpływają na taką decyzję ankietowanych.

Rezultaty badań pokazują (rysunek 5), że najważniejszymi powodami potencjalnej przestrzennej mobilności obecnych i przyszłych kadr IT Lubelszczyzny są wysokie zarobki specjalistów tej branży w Niemczech (81%)⁶, perspektywa szybkiego rozwoju zawodowego (79%), praca w prestiżowych firmach (70%), możliwość podjęcia legalnej pracy (70%), wyższa jakość życia w Niemczech (67%), duże zapotrzebowanie niemieckiego rynku pracy na specjalistów IT (67%). Wśród mało istotnych i nieważnych czynników wymieniono: chęć nauki języka niemieckiego (82%), podjęcie pracy w zespole międzynarodowym (72%), chęć podjęcia wyzwania i sprawdzenia się (58%), a także wysokie nasycenie rynku specjalistami IT na Lubelszczyźnie (55%).



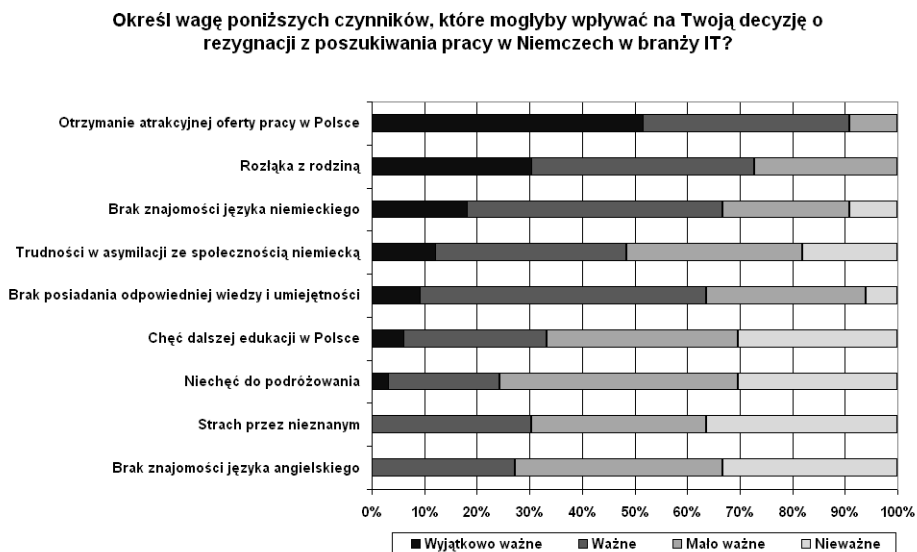
Rys. 5. Czynniki skłaniające respondentów do podjęcia pracy w branży IT w Niemczech

Źródło: Wyniki badań własnych.

⁶ W nawiasach podano łączny rezultat uzyskany w wyniku dodania udziału procentowego odpowiedzi „wyjątkowo ważne” oraz „ważne”.

Zaprezentowane rezultaty pozwalają zauważyć, że potencjalna mobilność przestrzenna obecnych i przyszłych kadr branży IT Lubelszczyzny jest spowodowana nie tylko chęcią poprawy statusu materialnego czy ucieczki z regionu postrzeganego jako jeden z biedniejszych w kraju. Należy stwierdzić, że na równi z czynnikami materialnymi, determinującymi gotowość do podjęcia pracy w niemieckim sektorze IT, anketowani wymieniają czynniki o charakterze prestiżowym, takie jak szybki rozwój zawodowy i praca w renomowanych firmach, co świadczy o prawdziwości drugiej hipotezy.

Kolejne pytanie miało na celu określenie ewentualnych przyczyn rezygnacji z poszukiwania pracy w Niemczech. Jako najistotniejsze czynniki, wpływające na decyzję o pozostaniu w kraju, respondenci wskazali (rysunek 6): otrzymanie atrakcyjnej oferty pracy w Polsce (91%), rozłąkę z rodziną (73%), brak znajomości języka niemieckiego (67%) oraz brak posiadania odpowiedniej wiedzy i umiejętności (64%). Blisko połowa anketowanych (48%) uznała również, że będzie miała problemy z asymilacją ze społecznością niemiecką.



Rys. 6. Czynniki decydujące o rezygnacji z poszukiwania pracy w branży IT w Niemczech

Źródło: Wyniki badań własnych.

Przytoczone wyniki pozwalają stwierdzić, że istnieją istotne czynniki, które silnie determinują fakt rezygnacji z wyjazdu do pracy w Niemczech. Dla zdecydowanej większości respondentów (91%) satysfakcjonująca ich oferta pracy

w Polsce w sektorze IT ma wyższą wartość niż deklarowana gotowość do pracy za granicą. Wynik ten świadczy o tym, iż ze względu na znaczną odległość nowego, potencjalnego miejsca pracy od Lubelszczyzny, ankietowani preferują pozostanie w regionie czy kraju, jeśli tylko będą mogli tutaj znaleźć zatrudnienie. Nie bez znaczenia jest także chęć utrzymania bliskich kontaktów z rodziną (na Lubelszczyźnie dominują małe miasta i wsie, gdzie więzi rodzinne są bardzo silne).

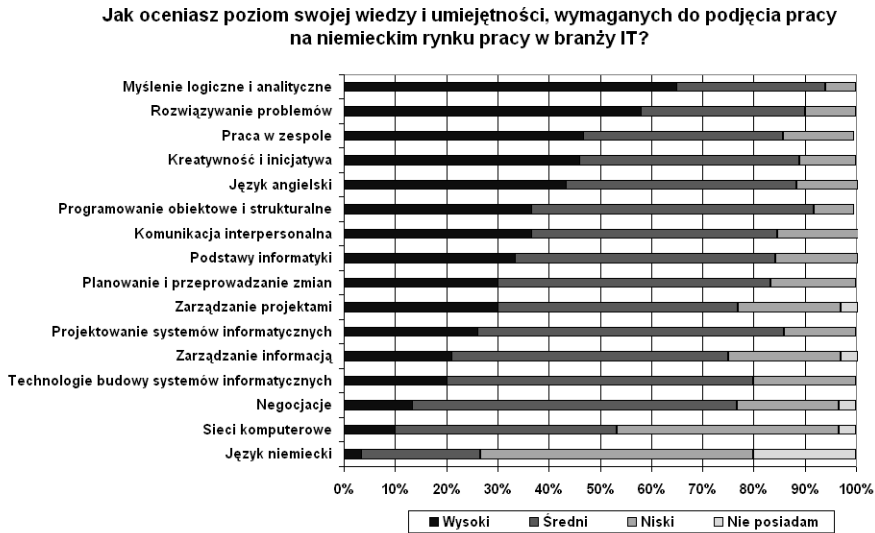
Nieznajomość języka niemieckiego, brak wiedzy na temat kultury i społeczności germańskiej znajdują uzasadnienie w geograficznej lokalizacji Lubelszczyzny oraz historycznych uwarunkowaniach tego regionu. Ta część Polski nie była w przeszłości silnie, jeśli nie powiedzieć – w żaden sposób, powiązana gospodarczo i administracyjnie z Niemcami.

Powyższe uwarunkowania mogą mieć kluczowe znaczenie dla opinii ankietowanych, których wypowiedzi potwierdzają trzecią hipotezę.

Ostatnie pytanie było skierowane do tych respondentów, którzy zadeklarowali znajomość wymagań niemieckich pracodawców w branży IT. Dotyczyło ono oceny poziomu posiadanej wiedzy i umiejętności oraz ich skonfrontowania z popytem zgłaszanym przez niemiecki sektor IT.

Biorąc pod uwagę skumulowane odpowiedzi „wysoki” i „średni”, należy stwierdzić, że osoby ankietowane nie mają obaw przed zatrudnieniem się w Niemczech i czują się dobrze przygotowani do podjęcia takiego wyzwania. Spośród 16 wymagań, wytypowanych na podstawie różnych ogłoszeń o pracę w tej branży, w 14 z nich skumulowany wynik poziomu wiedzy i umiejętności został zadeklarowany przez ponad 75% respondentów (rysunek 7). Do wymagań, które były spełnione przez największą liczbę osób w stopniu wysokim i średnim, należały: myślenie logiczne i analityczne (94%, gdzie: wysoki – 65%, średni – 29%), programowanie obiektowe i strukturalne (92%, wysoki – 37%, średni – 55%), umiejętność rozwiązywania problemów (90%, wysoki – 58%, średni – 32%). Równie dużo wskazań uzyskały: kreatywność i inicjatywa (89%, wysoki – 46%, średni – 43%), znajomość języka angielskiego (88%, wysoki – 43%, średni – 45%), praca w zespole (86%, wysoki – 47%, średni – 39%) oraz projektowanie systemów informatycznych (86%, wysoki – 26%, średni – 60%).

Na podstawie otrzymanych rezultatów można stwierdzić, iż respondenci uważają się za dobrze przygotowanych do podjęcia pracy na niemieckim rynku w branży IT i mogą stanowić źródło wykwalifikowanej kadry dla tego sektora. Tym samym czwartą hipotezę należy uznać za prawdziwą.



Rys. 7. Ocena poziomu wiedzy i umiejętności respondentów w kontekście wymagań niemieckich pracodawców w branży IT

Źródło: Wyniki badań własnych.

Podsumowanie

Zmiany zachodzące w gospodarkach współczesnych państw wymuszają stosowanie nowoczesnych rozwiązań IT, które usprawnią procesy produkcyjne i biznesowe oraz obniżają koszty ich realizacji. Dane statystyczne, zarówno krajowe, jak i europejskie, wskazują na rosnące zapotrzebowanie na specjalistów w branży IT, co stwarza obecnym studentom i absolwentom nowe możliwości znalezienia pracy nie tylko w kraju, ale także za granicą.

Podjęcie zatrudnienia w kraju jest dla wielu osób rozwiązaniem komfortowym ze względu na fakt, iż unikają oni konieczności wielu zmian w ich otoczeniu, na które nie zawsze są przygotowani. Jednak w takim regionie, jak Lubelszczyzna, gdzie stopa bezrobocia wynosi 12,3% (stan na koniec sierpnia 2011 roku według GUS), a wynagrodzenia w branży znacznie odbiegają od innych regionów kraju, obserwuje się wysoką tendencję do mobilności terytorialnej.

Wyniki przeprowadzonych badań wskazują, że studenci kierunku Informatyka uczelni na Lubelszczyźnie, tworzący obecne i przyszłe kadry sektora IT, są zainteresowani poszukiwaniem i podjęciem pracy poza dotychczasowym regionem zamieszkiwania i studiowania. Jako bardzo interesujący postrzegają niemiecki rynek pracy w branży IT, którego wymagania są im znane na podstawie analizy ogłoszeń o pracę zamieszczonych na polskich i niemieckich portalach. Jednak podjęcie decyzji o mobilności przestrzennej, związanej z realizacją pla-

nów zawodowych, uzależniają od wielu czynników. Istotny jest fakt, że oprócz korzyści materialnych, związanych z wysokimi zarobkami w Niemczech, ankietowani przywiązują dużą wagę do korzyści pozamaterialnych (prestiżowych), które pozwolą im szybko wejść na ścieżkę rozwoju zawodowego zapewniającą osiągnięcie wyższej pozycji zawodowej.

Należy także zauważyć, że determinacja do wyjazdu za granicę słabnie w sytuacji pojawienia się odpowiednich ofert ze strony krajowego rynku pracy, co wydaje się być całkowicie zrozumiałe. Atrakcyjna oferta zatrudnienia w branży IT w Polsce, również w firmach międzynarodowych, może się także przyczynić do osiągnięcia celów zawodowych respondentów. Ze względu na rosnący popyt na specjalistów w tym sektorze w naszym kraju, oferta taka stanowi bardzo poważną alternatywę dla wyjazdu do Niemiec.

Innym aspektem gotowości studentów do podjęcia pracy w kraju lub za granicą jest znajomość przez nich wymagań rynku pracy IT już w trakcie studiów. Fakt ten wpływa na aktywizację ich działań, które pozwolą w czasie akademickiej edukacji zdobyć dodatkową, znacznie pogłębioną wiedzę i wykształcić umiejętności umożliwiające znalezienie atrakcyjnego miejsca pracy.

Podsumowując, można stwierdzić, iż obecnie polski rynek pracy w branży IT może stanowić silną konkurencję dla ofert z rynku niemieckiego. Przewagą tego ostatniego jest jednak znacznie wyższy poziom oferowanego wynagrodzenia oraz wysoki prestiż pracy w branży IT w Niemczech.

THE SPATIAL MOBILITY OF THE IT HUMAN RESOURCES OF THE LUBELSKIE REGION WITH REGARD TO OPENING THE GERMAN LABOUR MARKET

Summary

The article presents the analysis of the readiness of students – current and future human resources in IT branch – enrolled in Computer Science field of study in Lubelskie region universities to work in the German IT sector. The determinants of spatial mobility towards Germany, related to potential employment in the sector in line with their education, have been indicated. The factors that affect the resigning from a job seeking in this country have been also identified.