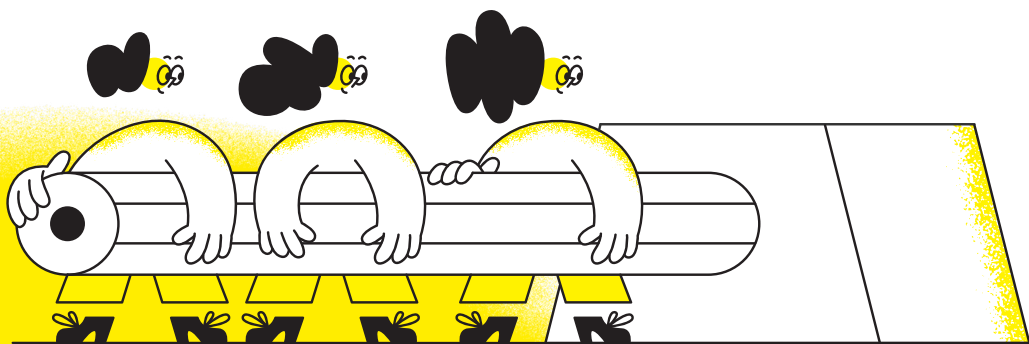




Uniwersytet  
Ekonomiczny  
w Katowicach

# Przewodnik dla kandydatów i studentów ze szczególnymi potrzebami



Dokument przygotowany na potrzeby Uniwersytetu  
Ekonomicznego w Katowicach

—  
wrzesień 2023



Uniwersytet  
Ekonomiczny  
w Katowicach

**Przewodnik dla kandydatów**  
**i studentów ze szczególnymi**  
**potrzebami**

Dokument przygotowany na potrzeby Uniwersytetu  
Ekonomicznego w Katowicach

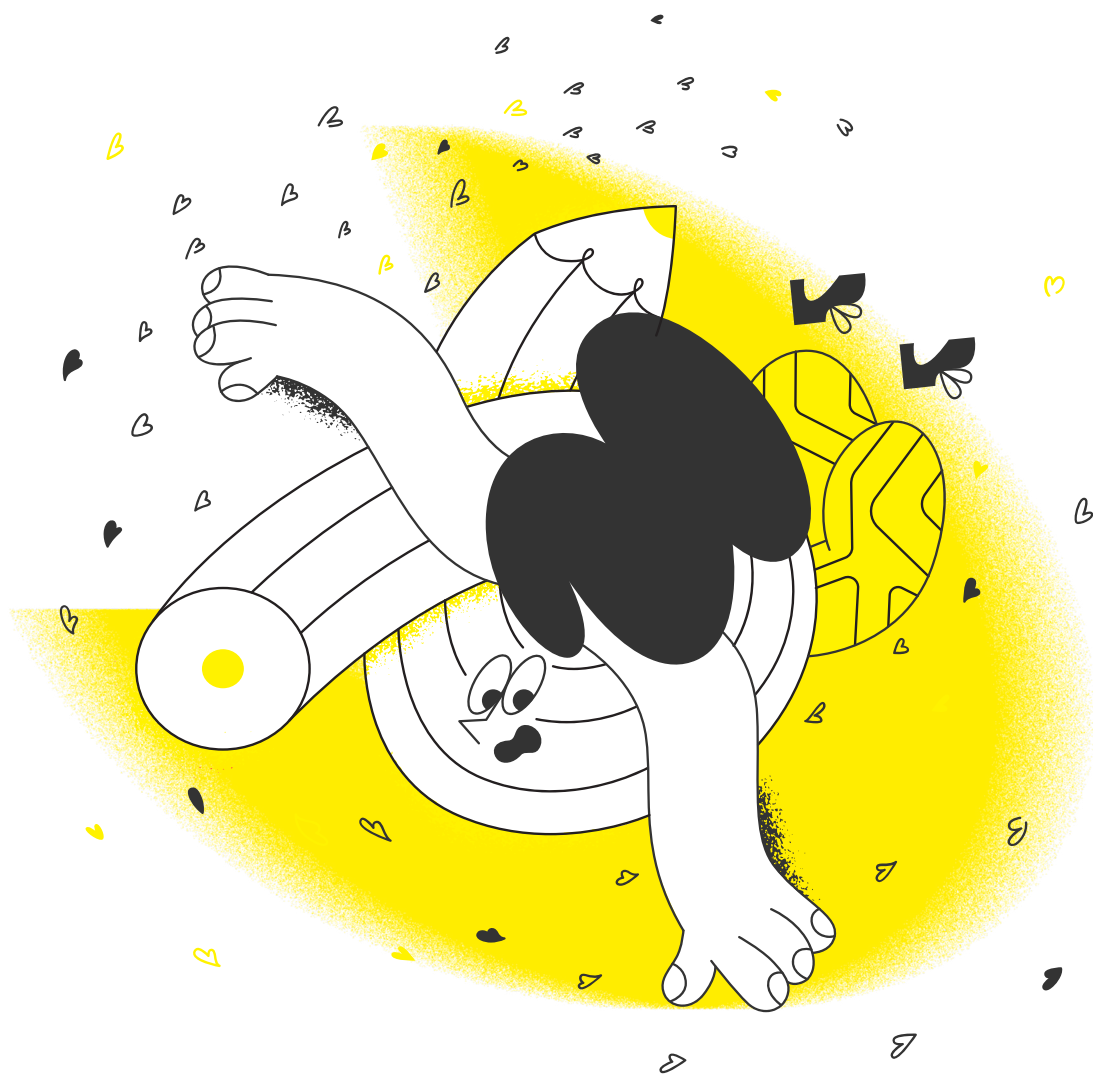
—

wrzesień 2023

Materiał współfinansowany ze środków Unii Europejskiej w ramach Europejskiego Funduszu Społecznego z projektu UEKat dostępny – program wsparcia procesu kształcenia dla osób ze szczególnymi potrzebami

## Spis treści

—	5	Wprowadzenie
—	7	Źródła informacji na temat wsparcia udzielanego studentom ze szczególnymi potrzebami
—	11	Wsparcie w procesie rekrutacji
—	15	Wsparcie w procesie kształcenia
—	20	Dostęp do zasobów bibliotecznych
—	24	Pomoc w organizacji praktyki obowiązkowej
—	25	Wsparcie psychologiczne
—	27	Świadczenia dla studentów



## Wprowadzenie

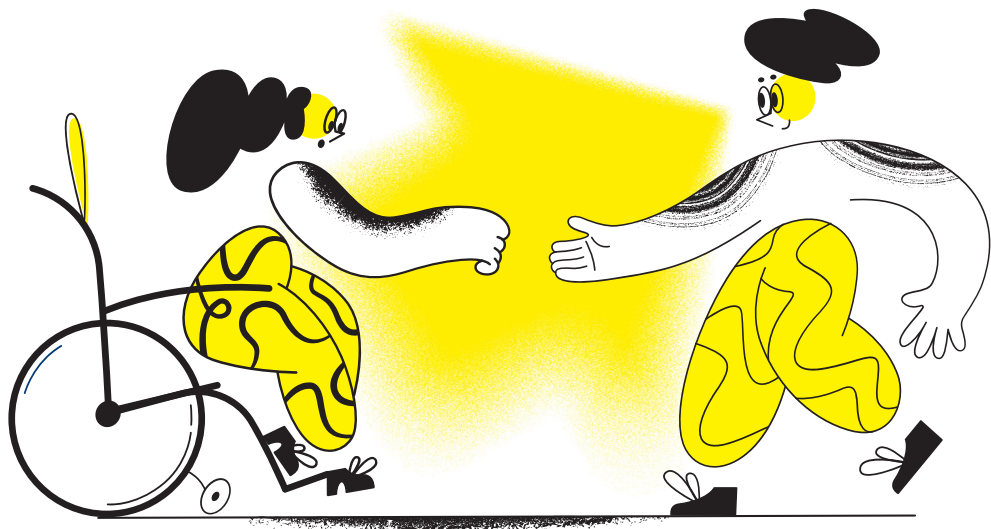
Jednym z celów działań prowadzonych przez władze Uniwersytetu Ekonomicznego w Katowicach (UEKAT) jest kreowanie takich warunków, które stworzą uczelnię dostępną, oferującą możliwości do zdobywania wiedzy, umiejętności i kompetencji wszystkim chętnym, również tym, którzy są dotknięci niepełnosprawnością lub mają specyficzne potrzeby wynikające ze stanu zdrowia czy sytuacji życiowej, w której się znaleźli. Osoby te określamy mianem osób ze szczególnymi potrzebami.

Rozumiemy pod tym pojęciem wszystkich, którzy ze względu na swoje cechy zewnętrzne i wewnętrzne lub okoliczności, w których znaleźli się, muszą podjąć dodatkowe działania lub zastosować dodatkowe środki w celu przezwyciężenia barier, aby uczestniczyć w różnych sferach życia na zasadzie równości z pozostałymi członkami społeczności. W przypadku UEKAT oznacza to dodatkowy wysiłek włożony w proces rekrutacji i kształcenia.

Jednym z priorytetów UEKAT jest wyrównanie szans w procesie zdobywania wiedzy, umiejętności

i kompetencji społecznych określonych dla wszystkich programów kształcenia realizowanych w UEKAT przez takie osoby i zapewnienie im optymalnych warunków studiowania. Naszym działaniom przyświeca idea ciągłego doskonalenia, wyrażająca się między innymi w rozszerzaniu wsparcia dla osób ze szczególnymi potrzebami oraz zapewnianiu większej ich integracji w ramach społeczności akademickiej.

Osobom ze szczególnymi potrzebami udzielamy wsparcia na każdym etapie kontaktów z uczelnią. Wsparcie dotyczy więc kandydatów, studentów, słuchaczy, absolwentów oraz pracowników Uczelni.



## Źródła informacji na temat wsparcia udzielanego studentom ze szczególnymi potrzebami

**Jeśli rozważasz studia w naszej uczelni i chcesz dokładnie poznać warunki rekrutacji i studiowania w UEKAT, możesz uzyskać odpowiedzi na nurtujące Cię pytania odwiedzając stronę internetową uczelni lub kontaktując się z odpowiednimi jednostkami.**

**Wszystkie informacje na temat oferty dydaktycznej i warunków rekrutacji znajdziesz na stronie internetowej:**

**[www.ue.katowice.pl](http://www.ue.katowice.pl) / kandydaci**



Jeśli jesteś osobą ze szczególnymi potrzebami, zainteresowaną studiami w UEKAT możesz:

1. Sprawdzić informacje na temat dostępności uczelni na stronie internetowej. Jednostką odpowiedzialną za organizację wsparcia dla osób ze szczególnymi potrzebami jest **Centrum Wsparcia Osób ze Szczególnymi Potrzebami (CWOzSP)**.

Kompleksowe informacje na temat zadań Centrum oraz rodzajów udzielanego wsparcia znajdują się w zakładce Studenci /Studenci niepełnosprawni.



2. Skontaktować się bezpośrednio z Centrum Wsparcia Osób ze Szczególnymi Potrzebami (CWOzSP), którego Pracownicy udzielą szczegółowych informacji o formach wsparcia oraz możliwościach i zasadach jego uzyskania. Centrum znajduje się w Katowicach, przy **ul. Bogucickiej 3, w budynku A, pokój 107**, email: **centrum.wsparcia@ue.katowice.pl**, tel.: **32 257-7960, 32 257-7961, 32 257-7963**, kom.: **504-256-182**

3. Sprawdzić na stronie internetowej lub zapytać w **Dziale Rekrutacji** o zasady rejestrowania się na studia przygotowane dla osób wymagających wsparcia,  
Rekrutacja osób z niepełnosprawnością:

**studia stacjonarne  
i niestacjonarne**



Dział Rekrutacji mieści się w Katowicach, przy **ul. Bogucickiej 5 w Budyńku CNTI, pokój 2/17**, tel.: **32 257-7152, 32 257-7012**.

Informacje na temat warunków studiowania w UEKAT możesz też uzyskać:

1. Uczestnicząc w **Dniach Otwartych** organizowanych przez UEKAT, w trakcie których uzyskasz wiele interesujących informacji o oferowanych kierunkach

studiów i wymaganiach stawianych kandydatom. Jest to okazja do rozmowy z przedstawicielami społeczności akademickiej (władzami uczelni, wykładowcami, studentami). Informacje o Dniach Otwartych publikowane są na stronie internetowej uczelni.

2. Zwracając się z pytaniami do:

- **Parlamentu Studenckiego**

[www.ps.ue.katowice.pl](http://www.ps.ue.katowice.pl)

e-mail: [parlament@uekat.pl](mailto:parlament@uekat.pl)



- **Organizacji Studentów Niepełnosprawnych (OSN)**

[www.osn.ue.katowice.pl](http://www.osn.ue.katowice.pl)

e-mail: [osn@uekat.pl](mailto:osn@uekat.pl)

Zachęcamy również do kontaktu poprzez media społecznościowe:

**Facebook:** OSN UE Katowice,

**Instagram:** [osn\\_uekatowice](https://www.instagram.com/osn_uekatowice).



W ten sposób uzyskasz informacje „z pierwszej ręki” o warunkach studiowania w UEKAT i atmosferze stworzonej osobom ze szczególnymi potrzebami.

## Wsparcie w procesie rekrutacji

**Jeśli jesteś kandydatem ze szczególnymi potrzebami i chcesz rozpocząć studia w UEKAT możesz otrzymać wsparcie w procesie rekrutacji.**

Pamiętaj, że osoby z niepełnosprawnością i innymi szczególnymi potrzebami mogą rekrutować się na dowolny, wybrany przez siebie kierunek studiów oferowany przez UEKAT. Kryteria kwalifikacyjne, prawa i obowiązki dla wszystkich kandydatów są takie same.

Informacje na temat szczegółowych warunków i trybów rekrutacji na studia w UEKAT znajdziesz na stronie internetowej:

[www.ue.katowice.pl/kandydaci](http://www.ue.katowice.pl/kandydaci)



Jeśli jesteś kandydatem ze szczególnymi potrzebami, w tym z niepełnosprawnością, tak jak wszystkie inne osoby ubiegające się o przyjęcie na studia,

w odpowiednich terminach rejestrujesz się w systemie **Internetowej Rejestracji Kandydatów (IRK)**, wnosisz opłatę rekrutacyjną oraz uczestniczysz w rozmowie kwalifikacyjnej w przypadku, gdy procedura przyjęcia na wybrany przez Ciebie kierunek (specjalność) ją przewiduje.

Na etapie postępowania rekrutacyjnego możesz skorzystać między innymi z następujących form wsparcia:

- włączenie osób trzecich (np. asystent osobisty kandydata z niepełnosprawnością),
- stosowanie dodatkowych urządzeń kompensujących (np. stacjonarna pętla indukcyjna wspomagająca słyszenie),
- zamiana miejsca, w którym odbywa się postępowanie kwalifikacyjne na inne, dostępne dla kandydata,
- udział tłumacza języka migowego,
- umówienie indywidualnego terminu na złożenie dokumentów w ramach trwającej tury rekrutacji,

- dostosowanie terminu/godziny rozmowy kwalifikacyjnej do szczególnej potrzeby kandydata w ramach ustalonego harmonogramu rekrutacji,
- przeprowadzenie rozmowy kwalifikacyjnej online.

Jeżeli nie możesz zarejestrować się w systemie online, wówczas zgłoś się osobiście do Działu Rekrutacji, gdzie rejestracji dokona osoba asystująca (pracownik Działu).

Jeśli nie masz możliwości dostarczenia kompletu dokumentów wymaganych w procesie rekrutacji, może to zrobić w Twoim imieniu inna osoba. Nie musisz przygotowywać pisemnego upoważnienia dla osoby dostarczającej dokumenty.

Jeśli uznasz, że potrzebujesz wsparcia przy rejestracji elektronicznej lub rozmowach kwalifikacyjnych zgłoś to do Działu Rekrutacji lub Centrum Wsparcia Osób ze Szczególnymi Potrzebami (CWOzSP). Zachęcamy abyś **zgłaszał/a potrzebę uzyskania wsparcia korzystając z formularza Google o nazwie „Ankieta”** zamieszczonego na stronie internetowej uczelni, w zakładce dla kandydatów. W formularzu „Ankieta” masz możliwość wskazania



swoich szczególnych potrzeb i oczekiwanego rodzaju wsparcia zarówno w procesie rekrutacji jak i w trakcie studiów.



Jeśli nie możesz lub nie chcesz wypełniać ankiety, skontaktuj się z Działem Rekrutacji mailowo, telefonicznie lub osobiście.

Pamiętaj jednak, by zgłosić swoje potrzeby **minimum 14 dni przed dniem, w którym wsparcie miałyby być udzielone**. W przeciwnym razie Pracownicy UEKAT nie zawsze zdążą przygotować odpowiednie warunki Twojej rekrutacji.

Z pracownikami **Działu Rekrutacji** możesz skontaktować się poprzez:  
e-mail: [rekrutacja@ue.katowice.pl](mailto:rekrutacja@ue.katowice.pl),  
tel.: 32 257-7152, 32 257-7012  
lub osobiście: Katowice, ul. Bogucicka 5,  
Budynek CNTI, pokój 2/17.

## Wsparcie w procesie kształcenia

**Jeśli jesteś studentem/studentką UEKAT, który/a ma szczególne potrzeby możesz się ubiegać o różne formy wsparcia, na każdym etapie studiów. Prawo do ich uzyskania wynika w szczególności z zapisów Regulaminu Studiów w Uniwersytecie Ekonomicznym oraz Regulaminu Szkoły Doktorskiej w Uniwersytecie Ekonomicznym w Katowicach**

Pomocy w uzyskaniu wsparcia udzielają Pracownicy **Centrum Wsparcia Osób ze Szczególnymi Potrzebami (CWOzSP)**.

Formy udzielanego wsparcia zależą od rodzaju szczególnych potrzeb, które w danym momencie zgłaszają studenci. Te potrzeby mogą występować przez cały okres studiów lub tylko w niektórych jego okresach.

Jeśli jesteś studentem z ograniczoną sprawnością ruchową, o ile przekażesz w odpowiednim terminie stosowną informację:

- zajęcia Twojej grupy będą zaplanowane w sali zlokalizowanej w budynku dostępnym architektonicznie,
- będziesz miał/a prawo wjazdu na wewnętrzny parking UEKAT.

Pamiętaj, aby takie potrzeby zgłosić niezwłocznie po uzyskaniu informacji o przyjęciu na studia lub po wystąpieniu zdarzenia, które taką niesprawność wywoła.

Jeśli jesteś studentem/ką ze szczególnymi potrzebami, możesz też ubiegać się o wsparcie procesu studiowania. W szczególności masz prawo do:

- korzystania z pomocy asystenta edukacyjnego, którym jest inny student (pomoże Ci w poruszaniu się po uczelni, sporządzaniu notatek, załatwianiu spraw administracyjnych),
- uzyskania pomocy tłumacza języka migowego,
- udostępnienia specjalistycznego sprzętu np. drukarki Braille, klawiatury dla osób słabo widzących, itp.

Masz również możliwość:

- otrzymania od wykładowców odpowiednio przygotowanych materiałów dydaktycznych (np. z powiększoną czcionką, dostępnych cyfrowo),
- uczestniczenia w zajęciach wyrównawczych z języka obcego,
- uczestniczenia w zajęciach z wychowania fizycznego odpowiednich dla rodzaju niepełnosprawności,
- ubiegania się o dostosowanie formy zaliczeń i egzaminów do rodzaju niepełnosprawności, np. wydłużenie czasu pisania, zmiana formy pisemnej na ustną lub odwrotnie, o ile pozwoli to na weryfikację efektów uczenia się dla przedmiotu.

Zasady i procedury ubiegania się o wyżej wymienione formy wsparcia znajdziesz na stronie Uczelni.



Jeśli znajdziesz się w szczególnej sytuacji życiowej (zdrowotnej, rodzinnej) możesz ubiegać się o zgodę na:

- indywidualną organizację studiów, dającą możliwość zwolnienia z uczestniczenia w zajęciach,
- indywidualną organizację sesji, pozwalającą na zdawanie egzaminów w terminach innych niż wyznaczone dla całej grupy (ale w czasie trwania sesji),
- urlop zdrowotny lub okolicznościowy (raz w trakcie studiów na danym stopniu) długoterminowy (na cały rok akademicki) lub krótkoterminowy (maksymalnie na 30 dni),
- przywrócenie terminu zaliczenia / egzaminu / złożenia pracy dyplomowej.

Zgodę na wymienione formy wsparcia dla osób w szczególnej sytuacji życiowej wyraża **prodziekan** odpowiedzialny za dany kierunek studiów na Twój uzasadniony (udokumentowany) wniosek.

**Kompetencje Prodziekanów**  
w zakresie obsługi studentów:



Wzory podań, które możesz wykorzystać w trakcie studiów, w związku z ubieganiem się o określony rodzaj wsparcia oraz wzory podań przydatne przed zakończeniem studiów znajdziesz na stronie Podania i wzory druków.

Wszystkie podania możesz pobrać ze strony w formie dostępnej cyfrowo.



Podania do dziekana i prodziekanów możesz przesyłać mailowo, wrzucić do skrzynki obok pokoju 319A lub oddać osobiście w dziekanacie. Pamiętaj, żeby podanie przesać lub przekazać za pośrednictwem właściwego pracownika dziekanatu zajmującego się

obsługą spraw studentów kierunku i semestru studiów, na którym studiujesz. Właściwą do kontaktu osobę znajdziesz na stronie **Kolegium Studiów**.



Wszystkie pomieszczenia dziekanatu znajdują się w **Katowicach, w budynku „A” przy ul. Bogucickiej 3**, pozbawionym barier architektonicznych. Na parkingu przy budynku „A” wyznaczone są miejsca parkingowe dla osób z niepełnosprawnościami, budynek posiada automatycznie rozsuwane drzwi wejściowe, windę z panelem sterowania wyposażonym w przyciski oznaczone alfabetem Braille’a i sygnalizację głosową. W pomieszczeniach dziekanatu znajdują się urządzenia wspomagające osoby niedosłyszące (pętle indukcyjne).

**Dziekanat Filii w Rybniku** znajduje się w budynku wolnym od barier architektonicznych, zlokalizowanym przy **ul. Rudzkiej 13c**.

W kontaktach z pracownikami dziekanatu możesz skorzystać ze wsparcia asystenta, który np. pomoże Ci w przygotowaniu lub dostarczeniu podania do właściwej osoby.



## **Dostęp do zasobów bibliotecznych**

**Będąc studentem UEKAT, który ma szczególne potrzeby, możesz korzystać ze wsparcia w dostępie do zasobów bibliotecznych.**

**Biblioteka Główna UEKAT**, będąca częścią **Centrum Informacji Naukowej i Biblioteki Akademickiej (CINiBA)**, księżnicy naukowej Uniwersytetu Śląskiego i UEKAT to biblioteka bez barier, dostosowana do potrzeb osób z niepełnosprawnościami. Zlokalizowana jest w **Katowicach, przy ul. Bankowej 11a**. Z pracownikami biblioteki możesz się skontaktować korzystając z adresu mailowego sekretariat@ciniba.edu.pl.

**Budynek CINiBA posiada odpowiednie dla osób z niepełnosprawnościami udogodnienia architektoniczne, takie jak:**

- automatycznie otwierane drzwi wejściowe,
- windy z kabinami dostosowanymi dla osób poruszających się na wózkach oraz z niepełnosprawnością wzroku (Alfabet Braille’a),
- toalety dla osób z niepełnosprawnością ruchową,

- korytarze i pomieszczenia dostosowane do poruszania się na wózkach,
- parking wyposażony w dwa miejsca dla osób z niepełnosprawnościami oznaczone kolorami białym i niebieskim oraz znakiem P-24 „Symbol osoby z niepełnosprawnościami”,
- stanowiska pracy dla czytelników z niepełnosprawnościami.

Jeśli jesteś osobą z niepełnosprawnością, do budynku CINIiBA możesz wejść wraz z psem asystującym.

**Biblioteka Główna UEKAT (CINIiBA)** zapewnia Ci również dostęp do specjalistycznego wyposażenia oraz pomoc fachowo przeszkolonych bibliotekarzy (wybrani pracownicy posługują się językiem migowym na poziomie podstawowym).

**Jeżeli jesteś osobą z niepełnosprawnością wzroku, możesz skorzystać ze specjalnie przygotowanego stanowiska, które jest wyposażone w następujące urządzenia i oprogramowanie:**

- auto-lektor (model Harpo, Epson Perfection V10),
- klawiatura brajlowska (model Alva BC 640),

- powiększona klawiatura PC,
- drukarka brajlowska (model Everest D V4),
- na komputerze zainstalowane są screen-reader Super Nova Reader oraz ZoomText (tzw. „lupka”).

**Pamiętaj, że CINIiBA** realizuje usługę dostarczania czytelnikom z niepełnosprawnościami cyfrowych kopii materiałów bibliotecznych. Do użytku osobistego skanowane są artykuły z czasopism oraz wybrane rozdziały książek. Bibliotekarze digitalizują materiał stosując technikę OCR, co umożliwia jego późniejsze odsłuchanie.

Oprócz Biblioteki Głównej CINIiBA, UEKAT posiada również **Bibliotekę Specjalistyczną** zlokalizowaną w:

1. w Katowicach przy ul. Bogucickiej 5, w budynku CNTI,
2. w Rybniku przy ul. Rudzkiej 13c.

Budynki są wolne od barier architektonicznych, co pozwala na swobodny dostęp osobom z niepełnosprawnościami.

## **Pomoc w organizacji praktyki obowiązkowej**

Jako student ze specjalnymi potrzebami możesz uzyskać wsparcie w procesie poszukiwania miejsca odbywania praktyki obowiązkowej. Pomoc w znalezieniu odpowiedniego pracodawcy gwarantującego z jednej strony realizację złożonych dla praktyki efektów uczenia się a z drugiej właściwych warunków odbywania praktyki, zapewnia **Centrum Karier i Współpracy z Absolwentami (CKWA)**. Pracownicy Centrum, będący często w wieloletnich relacjach z pracodawcami przyjmującymi studentów Uniwersytetu na praktyki, są w stanie wspierać Cię w procesie poszukiwania właściwego miejsca odbywania praktyk, dostosowanego np. do określonego rodzaju niepełnosprawności.

**Centrum Karier i Współpracy z Absolwentami** zlokalizowane jest w **Katowicach przy ul. 1 Maja 47, w budynku: L; pok. 4** (wejście przez bud. E),  
e-mail: ckwa@uekat.pl.

Informacje na temat działalności Centrum oraz dane kontaktowe znajdziesz na stronie Centrum Karier i Współpracy z Absolwentami.



## **Wsparcie psychologiczne**

**Jako student UEKAT możesz też liczyć na wsparcie psychologów.** Na rozmowę z psychologiem możesz się umówić:

- mailowo
- telefonicznie
- za pomocą formularza zgłoszeniowego
- przychodząc bezpośrednio na dyżur (sytuacja kryzysowa).





## Świadczenia dla studentów

Będąc studentem UEKAT możesz, po spełnieniu określonych warunków, otrzymać **stypendium socjalne, stypendium rektora i stypendium ministra**. Jeśli znajdujesz się w trudnej sytuacji życiowej możesz się ubiegać o **zapomogi**, a jeśli masz orzeczoną niepełnosprawność o **stypendium dla osób niepełnosprawnych**. Zasady przyznawania pomocy materialnej znajdziesz na stronie Centrum Wsparcia Osób ze Szczególnymi Potrzebami zakładce Świadczenia socjalne.



Obsługą procesów związanych z przyznawaniem świadczeń dla studentów zajmują się pracownicy **Dziekanatu Kolegium Studiów**.

Katowice, ul. Bogucicka 3, pok. 311–313

Filia w Rybniku: Rybnik, ul. Rudzka pok. 1.3 i 2.3.



