



Uniwersytet
Ekonomiczny
w Katowicach



Ocena programowa

Profil ogólnoakademicki

Raport samooceny

Nazwa i siedziba uczelni prowadzącej oceniany kierunek studiów:

Uniwersytet Ekonomiczny w Katowicach

ul. 1 Maja 50

40-287 Katowice

Nazwa ocenianego kierunku studiów: Gospodarka Turystyczna

1. Poziom/y studiów: pierwszego i drugiego stopnia
2. Forma/y studiów: stacjonarne i niestacjonarne
3. Nazwa dyscypliny, do której został przyporządkowany kierunek¹
Nauki o zarządzaniu i jakości

W przypadku przyporządkowania kierunku studiów do więcej niż 1 dyscypliny:

- a. Nazwa dyscypliny wiodącej, w ramach której uzyskiwana jest ponad połowa efektów uczenia się wraz z określeniem procentowego udziału liczby punktów ECTS dla dyscypliny wiodącej w ogólnej liczbie punktów ECTS wymaganej do ukończenia studiów na kierunku.

Nazwa dyscypliny wiodącej	Punkty ECTS	
	liczba	%
Nauki o zarządzaniu i jakości	I stopień - 91	I stopień - 71%
	II stopień - 81	II stopień - 84%

- b. Nazwy pozostałych dyscyplin wraz z określeniem procentowego udziału liczby punktów ECTS dla pozostałych dyscyplin w ogólnej liczbie punktów ECTS wymaganej do ukończenia studiów na kierunku.

L.p.	Nazwa dyscypliny	Punkty ECTS	
		liczba	%
1.	ekonomia i finanse	I stopień - 21	I stopień - 16%
		II stopień - 10	II stopień - 11%
2.	pozostałe	I stopień - 16	I stopień - 13%
		II stopień - 5	II stopień - 5%

Na studiach prowadzone jest kształcenie przygotowujące do wykonywania zawodu nauczyciela

TAK NIE

¹Nazwy dyscyplin należy podać zgodnie z rozporządzeniem MNiSW z dnia 20 września 2018 r. w sprawie dziedzin nauki i dyscyplin naukowych oraz dyscyplin artystycznych (Dz. U. 2018 poz. 1818).

Efekty uczenia się zakładane dla ocenianego kierunku, poziomu i profilu studiów

Efekty uczenia się dla studiów 1. stopnia (obowiązujące od roku akademickiego 2022/2023)

SYMBOL EFEKTU KSZTAŁCENIA DLA KIERUNKU	KIERUNEK GOSPODARKA TURYSTYCZNA, PROFIL OGÓLNOAKADEMICKI OPIS KIERUNKOWYCH EFEKTÓW UCZENIA SIĘ PO ZAKOŃCZENIU STUDIÓW I STOPNIA NA KIERUNKU GOSPODARKA TURYSTYCZNA ABSOLWENT:	ODNIESIENIE DO EFEKTÓW UCZENIA SIĘ DLA PIERWSZEGO STOPNIA PRK, POZIOM 6	TREŚĆ EFEKTU UCZENIA SIĘ DLA DRUGIEGO STOPNIA PRK, POZIOM 6 (ROZPORZĄDZENIE MNiSW)
WIEDZA			
GT1_W01	Zna i rozumie w zaawansowanym stopniu – wybrane fakty, obiekty i zjawiska w branży turystycznej oraz dotyczące ich metody i teorie wyjaśniające złożone zależności między nimi, stanowiące podstawową wiedzę ogólną z zakresu nauk ekonomii, organizacji i zarządzania tworzących podstawy teoretyczne gospodarki turystycznej oraz wybrane zagadnienia z zakresu wiedzy szczegółowej – właściwe dla programu studiów na kierunku Gospodarka Turystyczna.	P6S_WG1	Zna i rozumie w zaawansowanym stopniu – wybrane fakty, obiekty i zjawiska oraz dotyczące ich metody i teorie wyjaśniające złożone zależności między nimi, stanowiące podstawową wiedzę ogólną z zakresu dyscyplin naukowych lub artystycznych tworzących podstawy teoretyczne oraz wybrane zagadnienia z zakresu wiedzy szczegółowej – właściwe dla programu studiów.
GT1_W02	Zna strukturę rynku turystycznego oraz relacje pomiędzy podmiotami które go tworzą, a także rozumie znaczenie partnerstwa w gospodarce turystycznej.		
GT1_W03	Zna i rozumie dylematy związane z rolą człowieka jako kreatora i uczestnika struktur społeczno- gospodarczych i przestrzennych, ich charakteru, dynamiki i zmian charakterystycznych dla gospodarki turystycznej w różnych skalach, poczynając od macierzystego regionu (dzięki wiedzy zdobytej m.in. poprzez nowoczesne metody dydaktyczne, zajęcia terenowe, czy wykłady z udziałem praktyków).	P6S_WK1	Zna i rozumie fundamentalne dylematy współczesnej cywilizacji.
GT1_W04	Zna i rozumie podstawowe zasady funkcjonowania przedsiębiorstw turystycznych, gospodarki narodowej, Unii Europejskiej i międzynarodowych organizacji turystycznych.	P6S_WK2	Zna i rozumie podstawowe ekonomiczne, prawne, etyczne i inne uwarunkowania różnych rodzajów działalności zawodowej związanej z kierunkiem studiów, w tym
GT1_W05	Zna podstawowe przepisy prawa i rozumie rolę instrumentów prawnych oraz zasady ochrony własności przemysłowej i prawa autorskiego, w tym normy etyczne		

	warunkujące funkcjonowanie podmiotów gospodarki turystycznej w środowisku krajowym i międzynarodowym.		podstawowe pojęcia i zasady z zakresu ochrony własności przemysłowej i prawa autorskiego.
GT1_W06	Zna i rozumie podstawowe zasady tworzenia i rozwoju form indywidualnej przedsiębiorczości oraz cechy i rolę przedsiębiorcy funkcjonującego na rynku usług turystycznych.	P6S_WK3	Zna i rozumie podstawowe zasady tworzenia i rozwoju różnych form przedsiębiorczości.
UMIEJĘTNOŚCI			
GT1_U01	Potrafi wykorzystać wiedzę teoretyczną o gospodarce turystycznej - formułować i rozwiązywać złożone i nietypowe w jej obrębie problemy oraz wykonywać zadania w warunkach nie w pełni przewidywanych przez: - właściwy dla obszaru gospodarki turystycznej dobór źródeł i informacji z nich pochodzących, dokonywanie oceny, krytycznej analizy i syntezy tych informacji, - dobór oraz stosowanie właściwych dla branży turystycznej metod i narzędzi.	P6S_UW1	Potrafi wykorzystywać posiadaną wiedzę – formułować i rozwiązywać złożone i nietypowe problemy oraz wykonywać zadania w warunkach nie w pełni przewidywalnych przez: - właściwy dobór źródeł i informacji z nich pochodzących, dokonywanie oceny, krytycznej analizy i syntezy tych informacji, - dobór oraz stosowanie właściwych metod i narzędzi, w tym zaawansowanych technik informacyjno-komunikacyjnych.
GT1_U02	Potrafi w sposób profesjonalny wykorzystywać nowoczesne narzędzia w zakresie technik informacyjno-komunikacyjnych w działalności branży turystycznej.		
GT1_U03	Potrafi komunikować się z otoczeniem rynku turystycznego z użyciem terminologii, która na nim występuje.	P6S_UK1	Potrafi komunikować się z otoczeniem z użyciem specjalistycznej terminologii.
GT1_U04	Potrafi brać aktywny udział w debacie, w tym przedstawiać i oceniać różne opinie i stanowiska oraz dyskutować - na temat gospodarki turystycznej	P6S_UK2	Potrafi brać udział w debacie – przedstawiać i oceniać różne opinie i stanowiska oraz dyskutować o nich.
GT1_U05	Potrafi posługiwać się językiem obcym na poziomie B2 Europejskiego Systemu Opisu Kształcenia Językowego.	P6S_UK3	Potrafi posługiwać się językiem obcym na poziomie B2 Europejskiego Systemu Opisu

			Kształcenia Językowego.
GT1_U06	Potrafi planować i organizować pracę indywidualną oraz w zespole, w branży turystycznej.	P6S_UO1	Potrafi planować i organizować pracę indywidualną oraz w zespole.
GT1_U07	Potrafi współdziałać z innymi osobami, także z interdyscyplinarnych sektorów w ramach prac zespołowych odnoszących się do gospodarki turystycznej	P6S_UO2	Potrafi współdziałać z innymi osobami w ramach prac zespołowych (także o charakterze interdyscyplinarnym).
GT1_U08	Potrafi samodzielnie planować i realizować własne uczenie się przez całe życie, podnoszące kompetencje w zakresie wykonywanego zawodu zgodnego z kierunkiem studiów.	P6S_UU	Potrafi samodzielnie planować i realizować własne uczenie się przez całe życie.
KOMPETENCJE SPOŁECZNE			
GT1_K01	Jest gotów do krytycznej oceny posiadanej wiedzy teoretycznej o gospodarce turystycznej i odbieranych treści, które jej dotyczą.	P6S_KK1	Jest gotów do krytycznej oceny posiadanej wiedzy i odbieranych treści.
GT1_K02	Jest gotów do uznawania znaczenia wiedzy o gospodarce turystycznej w rozwiązywaniu problemów poznawczych i praktycznych jakie w niej występują oraz zasięgania opinii ekspertów w przypadku trudności z samodzielnym rozwiązaniem problemów (wynikających m.in. z nowoczesnych metod dydaktycznych takich jak zajęcia terenowe, czy wykłady z udziałem praktyków).	P6S_KK2	Jest gotów do uznawania znaczenia wiedzy w rozwiązywaniu problemów poznawczych i praktycznych oraz zasięgania opinii ekspertów w przypadku trudności z samodzielnym rozwiązaniem problemu.
GT1_K03	Jest gotów do wypełnienia zobowiązań społecznych w branży turystycznej, współorganizowania działalności w gospodarce turystycznej na rzecz środowiska społecznego.	P6S_KO1	Jest gotów do wypełnienia zobowiązań społecznych, współorganizowania działalności na rzecz środowiska społecznego.
GT1_K04	Jest gotów do inicjowania działań w turystyce na rzecz dobra wspólnego interesu publicznego.	P6S_KO2	Jest gotów do inicjowania działań na rzecz interesu publicznego.
GT1_K05	Jest gotów do myślenia i działania w branży turystycznej w sposób przedsiębiorczy.	P6S_KO3	Jest gotów do myślenia i działania w sposób przedsiębiorczy.

GT1_K06	Jest gotów do profesjonalnego i odpowiedzialnego pełnienia ról zawodowych w branży turystycznej, w tym: - przestrzegania zasad etyki zawodowej w gospodarce turystycznej i wymagania tego od innych jej uczestników, - dbałości o dorobek i tradycje wykonywanego zawodu w branży turystycznej.	P6S_KR	Jest gotów do odpowiedzialnego pełnienia ról zawodowych, w tym: - przestrzegania zasad etyki zawodowej i wymagania tego od innych, - dbałości o dorobek i tradycje zawodu.
---------	---	--------	--

Efekty uczenia się dla studiów 2. stopnia (obowiązujące od roku akademickiego 2022/2023)

SYMBOL EFEKTU KSZTAŁCENIA DLA KIERUNKU	KIERUNEK GOSPODARKA TURYSTYCZNA, PROFIL OGÓLNOAKADEMICKI OPIS KIERUNKOWYCH EFEKTÓW UCZENIA SIĘ PO ZAKOŃCZENIU STUDIÓW II STOPNIA NA KIERUNKU GOSPODARKA TURYSTYCZNA ABSOLWENT:	ODNIESIENIE DO EFEKTÓW UCZENIA SIĘ DLA PIERWSZEGO STOPNIA PRK, POZIOM 7	TREŚĆ EFEKTU UCZENIA SIĘ DLA DRUGIEGO STOPNIA PRK, POZIOM 7 (ROZPORZĄDZENIE MNiSW)
WIEDZA			
GT2_W01	Zna i rozumie w pogłębionym stopniu - wybrane fakty, obiekty i zjawiska w branży turystycznej oraz dotyczące ich metody i teorie wyjaśniające złożone zależności między nimi, stanowiące zaawansowaną wiedzę ogólną z zakresu nauk ekonomicznych, w tym nauk organizacji i zarządzania oraz ich miejscu w systemie nauk społecznych i relacjach do innych nauk	P7S_WG1	Zna i rozumie w pogłębionym stopniu – wybrane fakty, obiekty i zjawiska oraz dotyczące ich metody i teorie wyjaśniające złożone zależności między nimi, stanowiące zaawansowaną wiedzę ogólną z zakresu dyscyplin naukowych lub artystycznych tworzących podstawy teoretyczne, uporządkowaną i podbudowaną teoretycznie wiedzę obejmującą kluczowe zagadnienia oraz wybrane zagadnienia z zakresu zaawansowanej wiedzy szczegółowej – właściwe dla programu studiów.
GT2_W02	Zna i rozumie kluczowe zagadnienia teoretyczne z obszaru turystyki oraz wybrane zagadnienia z zakresu zaawansowanej wiedzy szczegółowej - wynikającej z programu studiów na kierunku Gospodarka Turystyczna.		
GT2_W03	Zna rodzaje więzi i zasady komunikacji wewnątrz organizacji oraz z partnerami zewnętrznymi w turystyce, a także rozumie znaczenie personelu w turystyce i specyfikę zarządzania nim.		

GT2_W04	Zna i rozumie główne tendencje rozwojowe w obszarze gospodarki turystycznej oraz w ramach paradygmatów i podejść poznawczych wykorzystywanych w naukach organizacji i zarządzania oraz naukach ekonomicznych.	P7S_WG3_og	Zna i rozumie główne tendencje rozwojowe dyscyplin naukowych lub artystycznych, do których jest przyporządkowany kierunek studiów.
GT2_W05	Zna i rozumie rolę człowieka jako kreatora i uczestnika struktur/procesów kulturowych oraz społeczno-gospodarczych, w tym w gospodarce turystycznej, ma pogłębioną o wiedzę o cechach i roli przedsiębiorcy funkcjonującego w biznesie turystycznym w różnych skalach, poczynając od macierzystego regionu (zdobytą m.in. poprzez nowoczesne metody dydaktyczne, zajęcia terenowe, czy wykłady z udziałem praktyków).	P7S_WK1	Zna i rozumie fundamentalne dylematy współczesnej cywilizacji.
GT2_W06	Zna i rozumie zasady funkcjonowania przedsiębiorstw turystycznych, gospodarki narodowej, Unii Europejskiej i międzynarodowych organizacji turystycznych.	P7S_WK2	Zna i rozumie ekonomiczne, prawne, etyczne i inne uwarunkowania różnych rodzajów działalności zawodowej związanej z kierunkiem studiów, w tym zasady ochrony własności przemysłowej i prawa autorskiego.
GT2_W07	Zna przepisy prawa i rozumie rolę instrumentów prawnych oraz zasady ochrony własności przemysłowej i prawa autorskiego, w tym normy etyczne warunkujące funkcjonowanie podmiotów gospodarki turystycznej w środowisku krajowym i międzynarodowym.		
GT2_W08	Zna i rozumie zasady tworzenia i rozwoju form indywidualnej przedsiębiorczości oraz cechy i rolę przedsiębiorcy funkcjonującego na rynku usług turystycznych.	P7S_WK3	Zna i rozumie podstawowe zasady tworzenia i rozwoju różnych form przedsiębiorczości.
UMIEJĘTNOŚCI			
GT2_U01	Potrafi wykorzystywać posiadaną wiedzę teoretyczną w zakresie gospodarki turystycznej celem formułowania i rozwiązywania złożonych i nietypowych problemów oraz innowacyjnie	P7S_UW1	Potrafi wykorzystywać posiadaną wiedzę – formułować i rozwiązywać złożone i nietypowe problemy oraz innowacyjnie wykonywać zadania w

	<p>wykonywać zadania w nieprzewidywalnych warunkach przez: – właściwy dobór źródeł i informacji z nich pochodzących, dokonywanie oceny, krytycznej analizy, syntezy, twórczej interpretacji i prezentacji tych informacji, – dobór oraz stosowanie właściwych metod i innowacyjnych narzędzi, w tym zaawansowanych technik informacyjno-komunikacyjnych, – przystosowanie istniejących lub opracowanie nowych metod i narzędzi.</p>		<p>nieprzewidywalnych warunkach przez:</p> <ul style="list-style-type: none"> – właściwy dobór źródeł i informacji z nich pochodzących, dokonywanie oceny, krytycznej analizy, syntezy, twórczej interpretacji i prezentacji tych informacji, – dobór oraz stosowanie właściwych metod i narzędzi, w tym zaawansowanych technik informacyjno-komunikacyjnych, – przystosowanie istniejących lub opracowanie nowych metod i narzędzi.
GT2_U02	Potrafi umiejętnie formułować i testować hipotezy związane z problemami badawczymi w zakresie gospodarki turystycznej.	P7S_UW3_og	Potrafi formułować i testować hipotezy związane z prostymi problemami badawczymi – w przypadku studiów o profilu ogólnoakademickim.
GT2_U03	Potrafi komunikować się na tematy związane z branżą turystyczną z różnymi grupami interesariuszy.	P7S_UK1	Potrafi komunikować się na tematy specjalistyczne ze zróżnicowanymi kręgami odbiorców.
GT2_U04	Potrafi prowadzić debatę na tematy związane z gospodarką turystyczną.	P7S_UK2	Potrafi prowadzić debatę.
GT2_U05	Potrafi posługiwać się językiem obcym na poziomie B2+ Europejskiego Systemu Opisu Kształcenia Językowego oraz specjalistyczną terminologią występującą w branży turystycznej.	P7S_UK3	Potrafi posługiwać się językiem obcym na poziomie B2+ Europejskiego Systemu Opisu Kształcenia Językowego oraz specjalistyczną terminologią.
GT2_U06	Potrafi kierować pracą zespołu w branży turystycznej.	P7S_UO1	Potrafi kierować pracą zespołu.
GT2_U07	Potrafi współdziałać z innymi osobami w ramach prac zespołowych wykonywanych w branży turystycznej i podejmować wiodącą rolę w zespołach.	P7S_UO2	Potrafi współdziałać z innymi osobami w ramach prac zespołowych i podejmować wiodącą rolę w zespołach.
GT2_U08	Potrafi samodzielnie planować i realizować własne uczenie się przez całe życie, podnoszące kompetencje w zakresie wykonywanego zawodu zgodnego z kierunkiem studiów, i	P7S_UU	Potrafi samodzielnie planować i realizować własne uczenie się przez całe życie i ukierunkowywać innych w tym zakresie.

	ukierunkowywać innych w tym zakresie.		
KOMPETENCJE SPOŁECZNE			
GT2_K01	Jest gotów do krytycznej oceny posiadanej wiedzy i odbieranych treści dotyczących gospodarki turystycznej.	P7S_KK1	Jest gotów do krytycznej oceny posiadanej wiedzy i odbieranych treści.
GT2_K02	Jest gotów do uznawania znaczenia wiedzy o gospodarce turystycznej w rozwiązywaniu problemów poznawczych i praktycznych oraz zasięgania opinii ekspertów z branży turystycznej w przypadku trudności z samodzielnym rozwiązaniem problemu. (wynikających m.in. z nowoczesnych metod dydaktycznych takich jak zajęcia terenowe, wizyty studyjne na targach branżowych, czy wykłady z udziałem praktyków).	P7S_KK2	Jest gotów do uznawania znaczenia wiedzy w rozwiązywaniu problemów poznawczych i praktycznych oraz zasięgania opinii ekspertów w przypadku trudności z samodzielnym rozwiązaniem problemu.
GT2_K03	Jest gotów do wypełniania zobowiązań społecznych, inspirowania i organizowania różnej działalności w branży turystycznej na rzecz środowiska społecznego.	P7S_KO1	Jest gotów do wypełniania zobowiązań społecznych, inspirowania i organizowania działalności na rzecz środowiska społecznego.
GT2_K04	Jest gotów do inicjowania działań w branży turystycznej na rzecz dobra wspólnego interesu publicznego.	P7S_KO2	Jest gotów do inicjowania działań na rzecz interesu publicznego.
GT2_K05	Jest gotów do innowacyjnego myślenia i działania w branży turystycznej w sposób przedsiębiorczy.	P7S_KO3	Jest gotów do myślenia i działania w sposób przedsiębiorczy.
GT2_K06	Jest gotów do profesjonalnego i odpowiedzialnego pełnienia ról zawodowych związanych z gospodarką turystyczną, z uwzględnieniem zmieniających się potrzeb społecznych, w tym: – rozwijania dorobku zawodowego w branży turystycznej, – podtrzymywania etosu zawodowego w branży turystycznej, – przestrzegania i rozwijania zasad etyki zawodowej w	P7S_KR	Jest gotów do odpowiedzialnego pełnienia ról zawodowych, z uwzględnieniem zmieniających się potrzeb społecznych, w tym: <ul style="list-style-type: none"> – rozwijania dorobku zawodu, – podtrzymywania etosu zawodu, – przestrzegania i rozwijania zasad etyki zawodowej oraz działania na rzecz przestrzegania tych zasad.

	branży turystycznej oraz działania na rzecz przestrzegania tych zasad.		
--	--	--	--

Skład zespołu przygotowującego raport samooceny

Imię i nazwisko	Tytuł lub stopień naukowy/stanowisko/funkcja pełniona w uczelni
Paweł Piotrowski	dr/adiunkt/Katedra Teorii Zarządzania/ kurator i menadżer kierunku Gospodarka Turystyczna pawel.piotrowski@uekat.pl
Barbara Pabian	dr hab./prof. UE/ Katedra Zarządzania Marketingowego i Turystyki/Przewodnicząca Rady Programowej kierunku Gospodarka Turystyczna barbara.pabian@uekat.pl
Małgorzata Kieźel	dr hab./prof. UE/ Katedra Zarządzania Marketingowego i Turystyki malgorzata.kiezel@uekat.pl
Izabela Sztangret	dr hab. /prof. UE / Katedra Przedsiębiorczości / Prodziekan Kolegium Studiów/ Kurator kierunku Zarządzanie / Członek Rady ds. Dydaktyki i Jakości Kształcenia izabela.sztangret@uekat.pl
Mirosława Malinowska	dr/ wykładowca/ Katedra Rynku i Konsumpcji/ Prodziekan Kolegium Studiów mirosława.malinowska@uekat.pl
Joanna Wiechoczek	dr/wykładowca/ Katedra Zarządzania Marketingowego i Turystyki joanna.wiechoczek@uekat.pl
Patrycja Juszczyk	dr/adiunkt/ Katedra Teorii Zarządzania patrycja.juszczyk@uekat.pl
Dagmara Wójcik	dr/adiunkt/ Katedra Teorii Zarządzania dagmara.wojcik@uekat.pl
Adrian Pietrzyk	mgr/asystent/ Katedra Teorii Zarządzania adrian.pietrzyk@uekat.pl

Spis treści

Efekty uczenia się zakładane dla ocenianego kierunku, poziomu i profilu studiów	3
Skład zespołu przygotowującego raport samooceny	11
Prezentacja uczelni	13
Część I. Samoocena uczelni w zakresie spełniania szczegółowych kryteriów oceny programowej na kierunku studiów o profilu ogólnoakademickim	15
Kryterium 1. Konstrukcja programu studiów: koncepcja, cele kształcenia i efekty uczenia się	15
Kryterium 2. Realizacja programu studiów: treści programowe, harmonogram realizacji programu studiów oraz formy i organizacja zajęć, metody kształcenia, praktyki zawodowe, organizacja procesu nauczania i uczenia się	19
Kryterium 3. Przyjęcie na studia, weryfikacja osiągnięcia przez studentów efektów uczenia się, zaliczanie poszczególnych semestrów i lat oraz dyplomowanie	26
Kryterium 4. Kompetencje, doświadczenie, kwalifikacje i liczebność kadry prowadzącej kształcenie oraz rozwój i doskonalenie kadry	30
Kryterium 5. Infrastruktura i zasoby edukacyjne wykorzystywane w realizacji programu studiów oraz ich doskonalenie	34
Kryterium 6. Współpraca z otoczeniem społeczno-gospodarczym w konstruowaniu, realizacji i doskonaleniu programu studiów oraz jej wpływ na rozwój kierunku	37
Kryterium 7. Warunki i sposoby podnoszenia stopnia umiędzynarodowienia procesu kształcenia na kierunku	39
Kryterium 8. Wsparcie studentów w uczeniu się, rozwoju społecznym, naukowym lub zawodowym i wejściu na rynek pracy oraz rozwój i doskonalenie form wsparcia	41
Kryterium 9. Publiczny dostęp do informacji o programie studiów, warunkach jego realizacji i osiągniętych rezultatach	46
Kryterium 10. Polityka jakości, projektowanie, zatwierdzanie, monitorowanie, przegląd i doskonalenie programu studiów	48
Część II. Perspektywy rozwoju kierunku studiów	52
Część III. Załączniki	55
Załącznik nr 1. Zestawienia dotyczące ocenianego kierunku studiów	55
Załącznik nr 2. Wykaz materiałów uzupełniających	66

Prezentacja uczelni

Uniwersytet Ekonomiczny w Katowicach jest uczelnią o wieloletnich tradycjach i jedną z najstarszych uczelni na Górnym Śląsku. Powstał w grudniu 1936 r. jako prywatne Wyższe Studium Nauk Społeczno-Gospodarczych. 11 stycznia 1937 r. odbyła się pierwsza inauguracja roku akademickiego. Po wojnie został przekształcony w uczelnię publiczną, a w roku 1972 przemianowany na Akademię Ekonomiczną. Na mocy Ustawy z dnia 5 sierpnia 2010 r. (Dz.U. 2010 nr 165 poz. 1117) w dniu 1 października 2010 r. Akademię Ekonomiczną przekształcono w Uniwersytet Ekonomiczny.

Uniwersytet Ekonomiczny w Katowicach jest jedną z pięciu państwowych uczelni ekonomicznych w kraju kształcąca studentów w zakresie nauk społeczno-ekonomicznych. Obecnie na 21 kierunkach studiów I stopnia na studiach stacjonarnych (19 na studiach niestacjonarnych), w tym sześciu o profilu praktycznym i dwóch anglojęzycznych, oraz na 20 kierunkach studiów II stopnia na studiach stacjonarnych (17 na studiach niestacjonarnych), w tym trzech o profilu praktycznym i sześciu anglojęzycznych, kształci się ponad 7500 studentów.

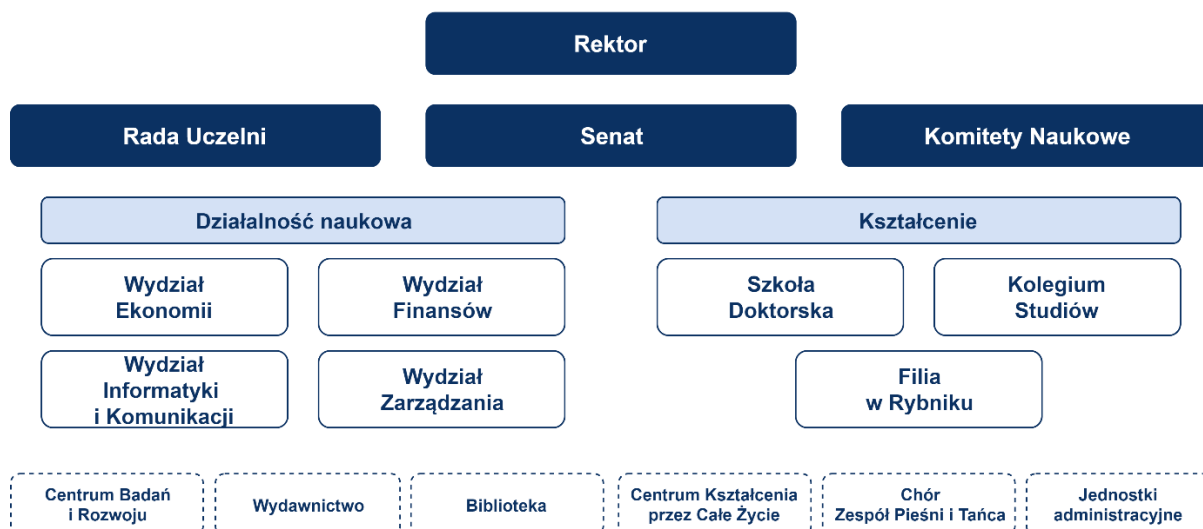
Zgodnie z wizją rozwoju, Uniwersytet to centrum życia studencko-naukowo-biznesowego oraz wspólnota otwarta na współpracę z otoczeniem, która tworzy i wdraża wiedzę ekonomiczną oraz menedżerską na rzecz rozwoju regionu, kraju i zagranicy. Misja Uniwersytetu zawarta w *Strategii Rozwoju Uniwersytety Ekonomicznego w Katowicach 2018-2025* [[Załącznik I-1](#)], brzmi następująco:

Uniwersytet Ekonomiczny w Katowicach w odpowiedzialny i profesjonalny sposób prowadzi badania naukowe oraz kształci kadrę o wysokich kwalifikacjach z zakresu ekonomii, zarządzania, finansów, logistyki, administracji oraz informatyki i komunikacji. Jako wspólnota akademicka utożsamiamy się z dynamicznie rozwijającym się regionem i otoczeniem, oferując uczenie przez całe życie oraz wspierając przedsiębiorczość, biznes i sektor publiczny. Jesteśmy uczelnią otwartą na współpracę międzynarodową i ekspercką. Tworzymy społeczność opartą na wspólnych wartościach i zaufaniu, umożliwiamy wyrównywanie szans i przeciwdziałamy wszelkim formom wykluczenia.

Misja Uniwersytetu opiera się na sześciu wartościach, tj.: profesjonalizm, innowacyjność, otwartość, współpraca, zaangażowanie oraz wrażliwość. W misję i wizję Uniwersytetu wpisane są zasady społecznej odpowiedzialności. Rozwój Uczelni opiera się na zrównoważonym rozwoju, inteligentnym zarządzaniu zasobami oraz przeciwdziałaniu wykluczeniom społecznym.

Struktura organizacyjna Uniwersytetu została ostatecznie ukształtowana we wrześniu 2021 r. Rektor sprawuje najwyższą godność w Uniwersytecie i kieruje jego działalnością. Organami kolegialnymi są Rada Uczelni, Senat i Komitety Naukowe. Prowadzenie studiów I i II stopnia prowadzonych w Katowicach powierzono Kolegium Studiów, które jest odrębną od wydziałów jednostką organizacyjną. Uproszczony schemat struktury organizacyjnej Uniwersytetu został przedstawiony na rys. 1.

Uniwersytet Ekonomiczny w Katowicach



Rysunek 1. Struktura organizacyjna UEKAT (stan na 1 września 2021 r.)

Układ macierzowy struktury organizacyjnej pozwala na wyraźne rozgraniczenie funkcji i odpowiedzialności poszczególnych jednostek, przy jednoczesnym wykorzystaniu dostępnych zasobów zarówno w działalności naukowej, jak i dydaktycznej, co umożliwia osiągnięcie efektu synergii działań podejmowanych przez różne jednostki organizacyjne.

Zgodnie z postanowieniami *Statutu Uniwersytetu Ekonomicznego w Katowicach* [Załącznik 1-11] oraz zapisami *Polityki dydaktycznej Uniwersytetu Ekonomicznego w Katowicach* [Załącznik 1-2], nadzór merytoryczny nad kierunkiem Gospodarka Turystyczna sprawuje Wydział Zarządzania.

Spółeczność studencka jest reprezentowana w Radzie Uczelni przez przewodniczącego samorządu studenckiego oraz w Senacie, przez sześciu przedstawicieli studentów. Reprezentanci studentów współuczestniczą w procesach decyzyjnych dotyczących między innymi uchwalania regulaminu studiów, ustalania programów studiów i studiów podyplomowych, oraz określania sposobu potwierdzenia efektów uczenia się. W skład Rady Uczelni wchodzi również przedstawiciele otoczenia społeczno-gospodarczego.

Część I. Samoocena uczelni w zakresie spełniania szczegółowych kryteriów oceny programowej na kierunku studiów o profilu ogólnoakademickim

Kryterium 1. Konstrukcja programu studiów: koncepcja, cele kształcenia i efekty uczenia się

1.1. Powiązania koncepcji kształcenia z dokumentami strategicznymi

Kierunek Gospodarka Turystyczna (GT) powstał w kształcie programowym zgodnym z projektem przygotowanym przez międzyuczelniany zespół złożony z pracowników ówczesnych Akademii Ekonomicznych z Poznania i Katowic w 2009 roku. Jako unikatowy kierunek, został wprowadzony do oferty dydaktycznej Wydziału Zarządzania w roku akademickim 2010/2011 (studia I stopnia) oraz w roku akademickim 2013/2014 (studia II stopnia). Od początku zajęcia na kierunku realizowane są w trybie stacjonarnym. Zarówno na studiach I jak i II stopnia nie ma specjalności. Studia I stopnia są uruchamiane nieprzerwanie od początku funkcjonowania kierunku, natomiast w przypadku studiów II stopnia, kierunek po raz ostatni został uruchomiony w roku akademickim 2018/2019.

Kształcenie na kierunku Gospodarka Turystyczna podporządkowane jest ustaleniom Procesu Bolońskiego i odpowiada wymogom *Ustawy z dnia 20 lipca 2018 r. Prawo o szkolnictwie wyższym i nauce oraz aktom wykonawczym*. Program studiów na kierunku Gospodarka Turystyczna był kilkakrotnie modyfikowany. Największe zmiany zostały wprowadzone w roku 2021 i są obecne w programach studiów obowiązujących od roku akademickiego 2022/23. Ich wprowadzenie związane było z koniecznością dostosowania programu studiów na kierunku do założeń Strategii Rozwoju Uniwersytetu Ekonomicznego w Katowicach na lata 2018-2025 [Załącznik I-1] oraz służącej realizacji jej celów Polityki dydaktycznej Uniwersytetu Ekonomicznego w Katowicach [Załącznik I-2]. Celem lepszego dostosowania jego oferty do oczekiwań rynku pracy, jak również studentów zmiany te zgodnie z Systemem Zarządzania Kierunkami Studiów [Załącznik I-3], zostały zaopiniowane na prośbę Kuratora² i Menedżera Kierunku przez Radę Programową, w skład której wchodzi przedstawiciele reprezentujący różne kategorie podmiotów rynku turystycznego, studenci oraz pracownicy nauki [Załącznik I-4] (zasady współpracy z Radą Programową szerzej omówiono w ramach kryterium 6). Wspomniana Polityka dydaktyczna wskazuje na cztery cele szczegółowe, tj. unaukowanie, upracticznienie, unowocześnienie oraz umiędzynarodowienie.

Odnosząc się do pierwszego spośród tych celów, w procesie unaukowania kierunku dużą rolę odgrywa przypisane do niego Koło Naukowe Turystyki KoNTiki, którego członkowie uczestniczą w konferencjach naukowych, jak również publikują w czasopiśmie naukowych [Załącznik I-5]. Wartą odnotowania inicjatywą w tym zakresie jest podpisane pomiędzy Uniwersytetami Ekonomicznymi w Katowicach, Krakowie, Poznaniu i Wrocławiu porozumienie o współpracy w ramach, którego corocznie od 2017 roku organizowana jest konferencja ECONFTOUR [Załącznik I-6]. Upracticznienie realizowane jest dzięki licznym wizytom studyjnym [Załącznik I-7], jak również spotkaniom z praktykami. Szczególną rolę w tym względzie spełniają dwa przedmioty Turystyka na obszarach przemysłowych (I stopień) oraz Turystyka zrównoważona (II stopień), w ramach których program zajęć obejmuje wizyty studyjne. Upracticznieniu kształcenia na kierunku sprzyjają również listy intencyjne o współpracy podpisane z takimi podmiotami jak Muzeum Górnictwa Węglowego w Zabrze czy Stowarzyszenie Konferencje i Kongresy w Polsce (szerzej w kryterium 6.). Jeśli chodzi o unowocześnienie kierunku, wprowadzono przedmioty związane ze zmianami w otoczeniu, takie jak, np. Social media w turystyce (I stopień), Nowe Trendy w turystyce (2 stopień) w ramach przedmiotu Internet w turystyce studenci zdobywają wiedzę w zakresie obsługi programu rezerwacyjnego Amadeus. W ramach umiędzynarodowienia kierunku, stworzono w programie studiów I stopnia tzw. "mobility window", które ma na celu ułatwienie studentom osiągnięcia efektów uczenia się za granicą, bez konieczności zaliczania różnic programowych po powrocie. Ponadto wprowadzono do oferty przedmioty swobodnego wyboru w

² funkcję tę pełni dr hab. Katarzyna Czernek-Marszałek, prof. UE, z uwagi na urlop w roku akademickim 2022/23, tymczasowo funkcja ta została powierzona dr Pawłowi Piotrowskiemu

języku angielskim związane z kierunkiem GT, tak by umożliwić studentom kierunku większy kontakt ze studentami zagranicznymi.

Dzięki temu kierunek wpisuje się również w priorytet dziedzinowy P1 Dydaktyka – Studenci i Wykładowcy Strategii Rozwoju Uniwersytetu Ekonomicznego w Katowicach [Załącznik I-1]. Zgodnie z nim działalność dydaktycznej należy koncentrować się na wprowadzeniu nowoczesnych metod dydaktycznych, dążeniu do indywidualizacji ścieżki rozwoju studenta, opracowaniu biznesowo zorientowanych programów i specjalizacji oraz zapewnieniu wysokiej jakości i efektywności procesów dydaktycznych. Jak również celem horyzontalnym PH1, odnoszącym się do internacjonalizacji, w tym umiędzynarodowienia oferty dydaktycznej UE.

1.2. Koncepcja kształcenia a otoczenie społeczno-gospodarcze

Członkowie Rady Programowej reprezentujący praktykę kierunku stanowią głównych interesariuszy zewnętrznych w procesie doskonalenia koncepcji kształcenia. Ich skład dobrano w taki sposób aby byli w stanie przedstawić perspektywę różnych grup podmiotów tworzących ten sektor gospodarki [Załącznik I-4]. W przypadku interesariuszy wewnętrznych jakim są pracownicy i studenci - z pracownikami organizowane są coroczne spotkania dotyczące kierunku, natomiast w przypadku studentów od 2021 roku przeprowadzana jest ankieta mająca na celu zidentyfikowanie oczekiwań studentów względem kierunku, proponowanych przez nich zmian. Ankieta ta jest przeprowadzana anonimowo za pośrednictwem Google Forms [Załącznik III-17]. Przedstawiciele tych dwóch grup są również członkami rady programowej. Jak wspomniano, wprowadzone od roku akademickiego 2022/23 zmiany zostały pozytywnie zaopiniowane przez Radę Programową.

1.3. Sylwetka Absolwenta kierunku Gospodarka Turystyczna

Celem studiów na kierunku GT jest wykształcenie pracowników turystyki, hotelarstwa i gastronomii zgodnie z potrzebami rynku pracy szeroko pojętej branży turystycznej. Pracowników takich cechuje profesjonalne i społecznie odpowiedzialne podejście do wykonywanego zawodu. Wykształcenie tych cech umożliwia proces dydaktyczny wykorzystujący nowoczesne metody dydaktyczne obejmujące m.in. wyjazdy studyjne, ćwiczenia terenowe oraz spotkania z praktykami, jak również wiele innych aktywności. Podczas zajęć dydaktycznych studenci uczą się oceniać walory środowiska przyrodniczego oraz kulturowego, diagnozować i projektować skuteczne działania marketingowe oraz wykorzystywać transport w usługach turystycznych. Poznają pojęcia związane z mechanizmami rozwoju turystyki w kraju i na świecie, a także przepisy regulujące podejmowanie działań w poszczególnych sektorach turystycznych. Studia na kierunku GT mają na celu przygotować studentów do pracy po ukończeniu studiów jako: menedżer (w przedsiębiorstwach świadczących usługi turystyczne, organach administracji rządowej i samorządowej, organizacjach społecznych, stowarzyszeniach i instytucjach upowszechniania turystyki), przedsiębiorca prowadzący własną działalność w branży turystycznej (np. biuro podróży, hotel, lokal gastronomiczny), ekspert, doradca w firmach turystycznych w Polsce lub za granicą, specjalista w zakresie promocji miast i regionów oraz w jednostkach zajmujących się informacją i obsługą turystyczną. W związku z powyższym absolwenci kierunku GT mogą pracować w takich podmiotach, jak: biura podróży, hotele, pensjonaty, agencje eventowe, lokale gastronomiczne, przedsiębiorstwa świadczące usługi turystyczne (krajowe i zagraniczne), organa administracji rządowej i samorządowej, jednostki zajmujące się promocją, informacją i obsługą turystyczną miast i regionów. Pełen opis sylwetki absolwentów zawierają karty opisu kierunku stanowiące [Załączniki 2a i 2b] oprócz tego opis sylwetki znajduje się na stronie internetowej Uczelni: [<https://www.ue.katowice.pl/kierunki-i-specjalnosci/gospodarka-turystyczna-i-stopien.html>].

1.4. Cechy wyróżniające koncepcję kształcenia

Kierunek Gospodarka turystyczna jest kierunkiem oferowanym jedynie na Uniwersytetach Ekonomicznych w Poznaniu i Katowicach. Atutem kierunku jest sprawdzona kadra wykładowców, których zróżnicowane zainteresowania badawcze związane z turystyką zapewniają integralność i wysoką jakość zajęć dydaktycznych, jednocześnie tworzy środowisko, w którym studenci mogą się

rozwijać, pogłębiając wiedzę naukową oraz umiejętności praktyczne, zgodnie ze swoimi zainteresowaniami. Przygotowując zmiany na kierunku odnoszono się do oferty kształcenia w tym zakresie na zagranicznych uczelniach, takich jak [Uniwersytet w Bredzie](#), [University of East London](#), czy [Wyższa Szkoła Ekonomii w Pradze](#). Jest również efektem obserwacji i bezpośrednich spotkań z przedstawicielami innych uczelni w trakcie wyjazdów w ramach programu Erasmus, np. do [ASE w Bukareszcie](#). Ponadto analizowano ofertę uczelni w Polsce jak i w regionie kształcących w zakresie Turystyki ([Uniwersytet Śląski w Katowicach](#)) czy Turystyka i Rekreacja ([AWF w Katowicach](#)). To co wyróżnia koncepcję kształcenia na tle tych uczelni w przypadku kierunku GT to zdecydowanie większy nacisk na nabycie przez studentów kompetencji menadżerskich. Znajduje to swoje odzwierciedlenie w efektach kształcenia dla studiów I stopnia (np. GT1_W06 - Zna i rozumie podstawowe zasady tworzenia i rozwoju form indywidualnej przedsiębiorczości oraz cechy i rolę przedsiębiorcy funkcjonującego na rynku usług turystycznych; GT1_U07 - Potrafi współdziałać z innymi osobami, także z interdyscyplinarnych sektorów w ramach prac zespołowych odnoszących się do gospodarki turystycznej; GT1_K05 - Jest gotów do myślenia i działania w branży turystycznej w sposób przedsiębiorczy). W przypadku studiów II stopnia większy nacisk kładziony jest na międzynarodowy charakter funkcjonowania w branży turystycznej, co ma swoje odzwierciedlenie w efektach (np. GT2_W06 - Zna i rozumie zasady funkcjonowania przedsiębiorstw turystycznych, gospodarki narodowej, Unii Europejskiej i międzynarodowych organizacji turystycznych).

1.5. Efekty uczenia się

Efekty uczenia się dla kierunku GT na studiach I i II stopnia określa Uchwała nr 83/2018/2019 Senatu Uniwersytetu Ekonomicznego w Katowicach z dnia 30 maja 2019 roku w sprawie określenia efektów uczenia się dla kierunków studiów pierwszego i drugiego stopnia prowadzonych w Uniwersytecie Ekonomicznym w Katowicach [[Załącznik III-8](#)], listę efektów uczenia się wraz z matrycami pokrycia przedstawiono w [[Załącznik I-9](#)] dla studiów I stopnia oraz w [[Załącznik I-10](#)] dla studiów II stopnia. Efekty uczenia się dla kierunku GT przyporządkowano do obszaru kształcenia w zakresie nauk społecznych, w dziedzinie nauk ekonomicznych, w dyscyplinie: nauki o zarządzaniu i jakości. Przyporządkowanie to znajduje odzwierciedlenie w opisie efektów uczenia się dla studiów I i II stopnia. Łącznie na studiach I stopnia sformułowanych zostało 20 efektów (W-6, U-8, K-6) oraz na studiach II stopnia 22 efekty (W-8, U-8, K-6). Przy projektowaniu wykorzystano wszystkie efekty obszarowe z zakresu wiedzy, umiejętności i kompetencji społecznych. Efekty uczenia się są sformułowane w sposób umożliwiający ich zrozumienie i skuteczną weryfikację, a w swojej treści w większości przypadków nawiązują bezpośrednio do zagadnień związanych z gospodarką turystyczną. Efekty są zróżnicowane w zależności od poziomu studiów. Wiele efektów kierunkowych, szczególnie na studiach I stopnia, uwzględnia zdobywanie przez studentów pogłębionej wiedzy, umiejętności badawczych i kompetencji społecznych. Odniesienie efektów uczenia się do poszczególnych przedmiotów jest przedstawione w matrycy, która pokazuje zależności efekt/przedmiot. Każdy efekt kierunkowy jest realizowany przez co najmniej kilka przedmiotów. Ustalając efekty przyjęto zasadę, że wszystkie efekty obszarowe znajdują pokrycie w efektach kierunkowych, które z kolei są w pełni realizowane na przedmiotach kierunkowych. W każdym sylabusie sformułowane są efekty dla każdego przedmiotu, uwzględniające jego specyfikę i odnoszące się do efektów kierunkowych. W sylabusie wskazano również metody weryfikacji osiągnięcia przez studenta efektów uczenia się. Za monitorowanie stopnia osiągania przez studentów przyjętych efektów uczenia się odpowiada Kurator kierunku.

1.6. Działalność naukowa w dyscyplinach związanych z kierunkiem

Decyzją Ministra Edukacji i Nauki w sprawie wyników ewaluacji jakości działalności naukowej w 2022 roku Uniwersytet Ekonomiczny w Katowicach w dyscyplinie nauki o zarządzaniu i jakości, jak i w dyscyplinie ekonomia i finanse otrzymały kategorię B+. Z uwagi na fakt, iż nie wszystkie zadania miały na każdym etapie przypisywane dyscypliny, oraz interdyscyplinarność kierunku, dla scharakteryzowania działalności naukowej związanej z kierunkiem posłużono się danymi dotyczącymi badań prowadzonych w ostatnich pięciu latach przez pracowników prowadzących zajęcia na kierunku

Gospodarka Turystyczna w roku akademickim 2021/2022 oraz 2022/2023. W tym okresie zrealizowali oni:

- 37 projektów badawczych w ramach utrzymania potencjału badawczego (badania statutowe) [[Załącznik IV-10](#)],
- 15 indywidualne projekty badawcze w ramach Młodych Naukowców [[Załącznik IV-9](#)],
- 10 projektów badawczych finansowanych ze źródeł zewnętrznych [[Załącznik IV-11](#)].

Wyniki prowadzonych badań naukowych są publikowane w szczególności w czasopismach naukowych (krajowych i zagranicznych) oraz monografiach naukowych. Efektem prowadzonych badań naukowych są także awanse naukowe pracowników. Od 2017 awans naukowy otrzymało 14 członków kadry kierunku prowadzącej zajęcia w roku akademickim 2021/22 i 2022/23

Studenci angażowani są w badania naukowe dzięki funkcjonującemu w ramach kierunku Kołu Naukowemu Turystyki KoNTiki [[Załącznik I-5](#)]. (zagadnienia te zostały szerzej omówione w ramach punktu 4.3.)

Kryterium 2. Realizacja programu studiów: treści programowe, harmonogram realizacji programu studiów oraz formy i organizacja zajęć, metody kształcenia, praktyki zawodowe, organizacja procesu nauczania i uczenia się

2.1. Treści kształcenia

Oferta kształcenia na kierunku GT obejmuje studia stacjonarne I i II stopnia, przy czym jak wspomniano studia II stopnia po raz ostatni zostały uruchomione w roku akademickim 2018/2019. Program studiów obejmuje przedmioty obowiązkowe oraz swobodnego wyboru jak również inne, w przypadku których student dokonuje wyboru prowadzącego lub formy zajęć.

Na studiach I stopnia do przedmiotów kierunkowych należą następujące grupy przedmiotów:

- przedmioty oferujące treści związane z kanonem wiedzy w ramach dyscyplin nauki o zarządzaniu i jakości oraz ekonomia i finanse do których przyporządkowany jest kierunek, wśród nich: Mikroekonomia, Podstawy zarządzania, Podstawy finansów, Podstawy rachunkowości czy Statystyka opisowa.
- przedmioty bezpośrednio związane z gospodarką turystyczną, wśród nich: Podstawy turystyki, Ekonomia turystyki, Geografia turystyczna, Badania rynku turystycznego, Marketing w turystyce, Zarządzanie w hotelarstwie, Internet w turystyce, Social media w turystyce, w tym przedmioty obejmujące zajęcia terenowe i wizyty studyjne (Turystyka na obszarach przemysłowych, Organizacja i obsługa ruchu turystycznego)
- przedmioty z dziedziny nauk humanistycznych lub nauk społecznych, tj.: Etyka gospodarcza, Filozofia, Socjologia lub Psychologia (do wyboru),
- przedmioty z nauk prawnych: Podstawy prawa, Prawo w turystyce
- przedmioty praktyczne, wśród nich: Języki obce, Seminarium dyplomowe, Praktyka zawodowa, Wychowanie fizyczne.
- przedmioty swobodnego wyboru w języku angielskim, m.in: Management in Cultural Institutions, Tourist Attractions of Poland and Central Europe, Social Media Marketing Strategies

Na studiach II stopnia do przedmiotów kierunkowych należą następujące grupy przedmiotów:

- przedmioty bezpośrednio związane z naukami o zarządzaniu i jakości oraz ekonomią i finansami, wśród nich: Makroekonomia, Polityka społeczna i gospodarcza, Zarządzanie strategiczne przedsiębiorstwem turystycznym, Zarządzanie jakością usług turystycznych
- przedmioty bezpośrednio związane z gospodarką turystyczną, wśród nich: Konkurencyjność regionów i przedsiębiorstw turystycznych, Przedsiębiorczość i innowacje w biznesie turystycznym, Zarządzanie projektami w turystyce
- Szczególną rolę na tym stopniu studiów pełnią przedmioty związane międzynarodową skalą gospodarki turystycznej, jak: Internacjonalizacja gospodarki turystycznej, Badanie międzynarodowych rynków turystycznych, Komunikacja międzykulturowa w biznesie turystycznym, Międzynarodowe porównania konsumpcji turystycznej.
- przedmioty z obszaru nauk humanistycznych: Filozofia zarządzania
- przedmioty praktyczne, w szczególności: Seminarium magisterskie, jak również Turystyka zrównoważona, gdzie w ramach ćwiczeń przewidziano zajęcia terenowe i wizyty studyjne
- przedmioty swobodnego wyboru w języku angielskim: Arts, Culture and Creative Industries, Talent Management, International Management, Lean Six Sigma.

W załączniku [Zař. 1 Tab. 1.3a-1.3d] zamieszczono wskaźniki dotyczące programu studiów na kierunku studiów, poziomie i profilu, wynikające z rozporządzenia Ministra Nauki i Szkolnictwa Wyższego z dnia 27 września 2018 r. w sprawie studiów (Dz. U. poz. 1861 z późn. zm.).

Treści kształcenia realizowane na kierunku Gospodarka Turystyczna pozostają w ścisłym związku z wynikami działalności naukowej (w dyscyplinie, do której przyporządkowany jest kierunek, tj. nauki o zarządzaniu i jakości).

Należy także podkreślić, że w Polityce dydaktycznej [Zař. I-2] zdefiniowano profil nauczyciela akademickiego, prowadzącego zajęcia dydaktyczne m.in. z punktu widzenia unaukowienia. Określono szczególnie istotne obszary, m.in. związek między prowadzonymi zajęciami a opublikowanymi pracami naukowymi oraz pracami badawczymi, których wyniki mogą stanowić przedmiot zajęć (pozostając w ścisłym związku z efektami uczenia się i realizowanymi treściami programowymi).

2.2. Dobór metod kształcenia

W celu zapewnienia realizacji założonych dla kierunku Gospodarka Turystyczna efektów uczenia się, wykorzystywane są różnorodne metody kształcenia. Dotyczy to zarówno metod nauczania w ramach bezpośredniego kontaktu prowadzącego ze studentami, jak i samodzielnego studiowania. Na kierunku GT wykorzystywane są następujące metody nauczania:

- wykład z wykorzystaniem technik multimedialnych,
- wykład z wykorzystaniem studiów przypadków,
- wykład z wykorzystaniem technik aktywizujących,
- wykład klasyczny,
- rozwiązywanie testów,
- rozwiązywanie studium przypadku,
- praca nad projektem/raportem,
- dyskusja,
- prezentacja/wystąpienie,
- ćwiczenia z wykorzystaniem komputera,
- burza mózgów,
- praca zespołowa
- ćwiczenia aktywne
- praca w terenie

Z kolei w ramach samodzielnej pracy studenta stosowane są następujące metody studiowania:

- studiowanie literatury,
- analiza i interpretacja materiałów źródłowych,
- analiza notatek z wykładów i ćwiczeń,
- rozwiązywanie testów, zadań i studiów przypadków,
- studiowanie przyczynowo-skutkowe z wykorzystaniem literatury,
- przygotowanie pracy zaliczeniowej (w tym: projektu indywidualnego/grupowego, raportu indywidualnego/grupowego, referatu indywidualnego/grupowego),
 - samodzielna praca studenta (w ramach przygotowywania się do zajęć, bądź dyskusji, praca z wykorzystaniem komputera),
 - praca w terenie,

W 2017 r. został wprowadzony tutoring akademicki jako metoda dydaktyczna, którego założenia konkretyzuje Regulamin [Zař. II-1]. Wśród prowadzących zajęcia na kierunku Gospodarka Turystyczna pięć osób ma certyfikat tutora, który uprawnia do sprawowania opieki nad zainteresowanymi studentami (lista tutorów zawarta jest w [Zař. II-2]). Do tej pory w ramach kierunku GT żaden student nie uczestniczył jeszcze w tym programie. Stosowane metody nauczania mają sprzyjać efektywnemu przekazywaniu wiedzy, aktywizacji studentów oraz zachęcać do krytycznego myślenia i samodzielnego pogłębiania wiedzy z danego zakresu. Umiejętność prowadzenia badań naukowych jest rozwijana w ramach seminarium dyplomowego (od roku akademickiego 2022/23 na studiach I stopnia, sem. 4

zostanie wprowadzony przedmiot proseminarium, w ramach którego studenci będą zdobywać wiedzę dotyczącą projektowania i realizacji badań naukowych).

2.2. Kształcenie na odległość

Program studiów Gospodarka Turystyczna w obecnym kształcie nie przewiduje wykorzystania metod i technik kształcenia na odległość. W marcu 2020 r. w wyniku zaostrzenia sytuacji pandemicznej na mocy Zarządzenia Rektora nr 27/20 z dnia 11 marca 2020 r. w sprawie podjęcia niezbędnych działań związanych z zapobieganiem rozprzestrzenianiu się COVID-19, podjęto decyzję o realizacji wszystkich przedmiotów z wykorzystaniem technik i metod kształcenia na odległość [https://bip.ue.katowice.pl/fileadmin/user_upload/bip/Zarzadzenia/zarządzenie_Nr_27-20.pdf]. Do końca roku akademickiego 2021/22 kształcenie było realizowane w całości w sposób zdalny lub hybrydowo (wykłady w formie zdalnej, ćwiczenia w formie stacjonarnej) z wykorzystaniem nowoczesnych narzędzi informatycznych, tj. platformy e-learningowa Google Workspace oraz wykorzystanych pomocniczo do prowadzenia zajęć m.in. Moodle, Microsoft Teams, w których umieszczane były materiały dydaktyczne dla studentów oraz przeprowadza się testy, czy też quizy dla weryfikacji efektów uczenia się. Te okoliczności spowodowały również konieczność dostosowania metod weryfikacji efektów uczenia się, uwzględniających specyfikę takiej formy kształcenia. Formy zaliczeń wykładów i ćwiczeń w semestrze letnim roku akad. 2020/2021 dostosowane do wykorzystywanych narzędzi informatycznych, przedstawiono w załączniku [[Załącznik II-3](#)].

2.3. Dostosowanie procesu uczenia się do zróżnicowanych potrzeb studentów

Na kierunku Gospodarka Turystyczna student ma możliwość indywidualnego kształtowania programu studiów w części obejmującej przedmioty do wyboru (szerzej pkt. 2.5). Studenci studiów II stopnia mogą wziąć udział w programie mentorskim "Indywidualnych ścieżek edukacyjnych" (ISE), który ma na celu wielowymiarowy i zintegrowany rozwój studenta. Student ISE realizuje indywidualny program studiów (podczas ostatnich dwóch semestrów) uzgodniony z mentorem (opiekunem naukowym). Funkcję mentora może pełnić nauczyciel akademicki będący tutorem akademickim (posiadający odpowiedni certyfikat). Mentor opracowuje indywidualne cele i programy tutoriali zgodnych z zainteresowaniami studenta. Natomiast student w ramach spotkań z mentorem powinien realizować zadania takie jak np. realizacja projektów lub przygotowanie opracowań (artykułów) z obszaru zgodnego z naukowymi zainteresowaniami studenta. ISE reguluje Zarządzenie Nr 25/19 w sprawie wprowadzenia Regulaminu Indywidualnych Ścieżek Edukacyjnych w UEKAT [[Załącznik II-4](#) i [Załącznik II-5](#)].

Student ma także prawo do indywidualnej organizacji studiów na zasadach określonych w regulaminie studiów. Indywidualna organizacja studiów obejmuje zwolnienie studenta z udziału w całości lub części zajęć czy też indywidualny rozkład sesji egzaminacyjnej.

Uczelnia reaguje także na potrzeby studentów ze szczególnymi potrzebami, w tym studentów niepełnosprawnych. Na kierunku Gospodarka Turystyczna dostosowanie procesu kształcenia do potrzeb studentów ze szczególnymi potrzebami oparte jest na zasadach ogólnych. Działania te są organizowane w ramach Centrum Wsparcia Osób ze Szczególnymi Potrzebami (do września 2021 Centrum wsparcia osób z niepełnosprawnościami - dalej Centrum) przy współpracy Pełnomocnika ds. osób ze szczególnymi potrzebami (do września 2021 Pełnomocnika ds. osób niepełnosprawnych - dalej Pełnomocnika). Utworzenie Centrum oraz zakres działania Pełnomocnika są uregulowane zarządzeniami: Zarządzenie Rektora nr 54/17 [[Załącznik II-6](#)] i Zarządzenie Rektora nr 58/16 [[Załącznik II-7](#)]. Osoba cechująca się szczególnymi potrzebami może korzystać z różnych form wsparcia, które można podzielić na wsparcie dostosowujące warunki kształcenia, jak i dodatkowe wsparcie procesu kształcenia.

Wsparcie dostosowujące warunki kształcenia obejmuje: dzielenie materiału zaliczeniowego na mniejsze partie, zamianę formy egzaminu z ustnej na pisemną lub z pisemnej na ustną, wydłużenie czasu zdawania egzaminu/zaliczenia. Dodatkowe formy wsparcia polegają na możliwości skorzystania z pomocy tłumacza języka migowego, asystenta studenta, dodatkowych zajęć z wychowania fizycznego czy też lektoratów językowych. Studenci niepełnosprawni, jak i pozostałe osoby mogą także skorzystać

z doraźnej pomocy psychologicznej [<https://www.ue.katowice.pl/jednostki/psycholog.html>]. UEKAT zapewnia również pomoc materialną w postaci stypendium specjalnego dla osób niepełnosprawnych [Zař. II-8]. W przypadku kierunku Gospodarka Turystyczna wśród osób z niepełnosprawnościami zgłaszających się do Centrum Wsparcia była tylko jedna osoba w latach 2018, 2019, 2021 i 2022. Dodatkowo UEKAT wspierając doskonalenie procesu kształcenia dostosowanego do szczególnych potrzeb studentów stara się podnosić kompetencje dydaktyczne nauczycieli akademickich poprzez organizowanie różnego typu szkoleń zwiększających zarówno świadomość, jak i umiejętności dydaktyczne w tym obszarze.

2.4. Harmonogram realizacji studiów

Wszystkie zajęcia na kierunku Gospodarka Turystyczna odbywają się z bezpośrednim udziałem nauczyciela akademickiego. Od początku roku akademickiego 2022/23 zajęcia będą w pełni realizowane w formie stacjonarnej. W roku akademickim 2021/22, z uwagi na pandemię COVID-19, zgodnie z Zarządzeniem Nr 128/21 z dnia 29 września 2021 roku Rektora Uniwersytetu Ekonomicznego w Katowicach w sprawie zasad funkcjonowania Uniwersytetu Ekonomicznego w Katowicach w semestrze zimowym roku akademickiego 2021/2022 [Zař. II-9], zajęcia były realizowane w formie hybrydowej, tj. wykłady były realizowane w formie zdalnej z wykorzystaniem narzędzi Google Workspace, a ćwiczenia w formie stacjonarnej. Zgodnie z Regulaminem Studiów student jest zobowiązany do udziału w ćwiczeniach, laboratoriach, lektoratach i seminariach dyplomowych [Zař. II-10]. Harmonogramy kształcenia obowiązujące na kierunku Gospodarka Turystyczna od roku akad. 2022/2023 dla studiów I i II stopnia zawierają odpowiednio załączniki II-11a i II-11b.

Program studiów stacjonarnych I stopnia obejmuje łącznie 1755 godz. dydaktycznych, z czego 896 godz. stanowią wykłady, 829 godz. ćwiczenia, a 30 godzin zajęć ma formę laboratoriów. W przypadku programu dla studiów niestacjonarnych jest są to łącznie 1053 godziny, z czego 563 to godziny wykładów, 475 ćwiczeń i 15 laboratoriów. Przedmioty kierunkowe realizowane są przez cały okres studiów (sem. 1-6). Należą do nich również lektoraty, realizowane w sem. 1-4. Na studiach I stopnia w student uczestniczy w dwóch lektoratach, z których każdy obejmuje 120 godzin na studiach stacjonarnych i 60 godzin na studiach niestacjonarnych. Student ma obowiązek zapisać się na lektorat z języka angielskiego oraz dokonać wyboru drugiego z oferowanych kursów językowych (język niemiecki, hiszpański, włoski, francuski oraz rosyjski). Dla cyklu kształcenia rozpoczętego w roku akademickim w 5. semestrze wprowadzone zostało tzw. "mobility window", które ma na celu ułatwienie studentom osiągnięcia efektów uczenia się za granicą, bez konieczności zaliczania różnic programowych po powrocie. W przypadku pozostałych studentów harmonogram studiów na tym semestrze obejmuje w większości przedmioty swobodnego wyboru (SW) (18 punktów, 60% sumy punktów potrzebnej do zaliczenia semestru, pozostałe to seminarium dyplomowe i praktyka zawodowa). W sem. 5-6 student bierze udział w wykładach swobodnego wyboru wybierając z oferowanej puli przedmiotów [Zař. II-12a] przedmioty za łączną sumę 30 punktów ECTS, zgodnie z zapisami Polityki Dydaktycznej [Zař. I-2] należy umożliwić studentowi wybór co najmniej dwóch przedmiotów prowadzonych w języku angielskim na każdym poziomie kształcenia. Seminarium dyplomowe na 5 i 6 semestrze, poprzedzone jest Proseminarium na semestrze 4, którego celem jest wykształcenie kompetencji w zakresie odpowiedniej metodyki badań.

Program studiów stacjonarnych II stopnia, prowadzonych w języku polskim, obejmuje łącznie 855 godz. dydaktycznych, z czego 585 godz. stanowią wykłady, 285 godz. ćwiczenia, a 15 laboratoria. W przypadku studiów niestacjonarnych jest to łącznie 531 godz., z czego 363 godz. stanowią wykłady, 159 godz. ćwiczenia, a 9 laboratoria. W sem. 3-4 student bierze udział w wykładach swobodnego wyboru wybierając z oferowanej puli przedmiotów [Zař. II-12b] przedmioty za łączną sumę 24 punktów ECTS, co odpowiada 8 przedmiotom SW, spośród których 2 muszą być prowadzone w języku angielskim. Seminarium magisterskie prowadzone jest na semestrze 3 i 4.

Należy zauważyć, że studenci kierunku Gospodarka Turystyczna mają również możliwość uczestnictwa w zajęciach w języku obcym, które nie są częścią regularnego programu studiów. Zaliczyć można do

nich wykłady prowadzone przez gości zagranicznych, seminaria naukowe, czy zajęcia prowadzone w ramach krótkoterminowych wydarzeń dydaktycznych typu International Week lub Intensive Programme organizowanych na UEKAT. Studenci, którzy biorą udział w programach wymiany międzynarodowej (np. Erasmus+) odbywają w uczelni partnerskiej cały semestr studiów w języku obcym.

Program studiów spełnia wymogi § 3. ust. 3 Rozporządzenia Ministra Nauki i Szkolnictwa Wyższego w sprawie studiów., mówiącym o w umożliwieniu studentowi wyboru zajęć, którym przypisano punkty ECTS w wymiarze nie mniejszym niż 30% liczby punktów ECTS (Tab. 1). Na studiach I i II stopnia na kierunku GT do takich przedmiotów zaliczyć można, przedmioty swobodnego wyboru, seminarium dyplomowe/magisterskie oraz, tylko na studiach I stopnia: lektoraty, przedmioty z obszaru nauk humanistycznych, praktykę zawodową.

Tabela 1. Sumaryczny wymiar punktów ECTS i godzin realizacji przedmiotów do wyboru

Program studiów (2022/2023)	Punkty ECTS przypisane przedmiotom umożliwiającym wybór (% udział)	Tryb stacjonarny (liczba godzin)			Tryb niestacjonarny (liczba godzin)		
		Wykłady	Ćwiczenia	Laboratoria	Wykłady	Ćwiczenia	Laboratoria
I stopień	40,5%	892	829	30	563	475	15
II stopień	37%	585	285	15	363	159	9

Ramowy harmonogram roku akademickiego 2022/2023 znajduje się w załączniku [Załącznik II-13], szczegółowy harmonogram roku akademickiego 2022/2023 zamieszczono w załączniku [Załącznik II-14], z kolei kalendarz roku akademickiego 2021/2022 przedstawiono w załączniku [Załącznik II-15]. Plany zajęć poszczególnych grup znajdują się w Załączniku 4a, 4b (1 rok), 4c (2 rok) i 4d (3 rok).

Przed każdą sesją egzaminacyjną na stronie Kolegium Studiów [<https://www.ue.katowice.pl/jednostki/kolegium-studiow/studia-stacjonarne-i-niestacjonarne/sesja-egzaminacyjna.html>] co najmniej 14 dni przed jej rozpoczęciem publikowany jest harmonogram sesji. Daty egzaminów ustalane są zgodnie z zasadą zachowania równomiernego rozłożenia egzaminów.

Oceny końcowe z przedmiotów, tj. oceny z egzaminów, zaliczenia ćwiczeń, seminariów, laboratoriów, itd. publikowane są przez prowadzących w Wirtualnej Uczelni [<https://e-uczelnia.ue.katowice.pl/>], w terminie do 10 dni od daty przeprowadzenia egzaminu/zaliczenia.

2.5. Praktyki

Zgodnie z przyjętym programem studiów, studenci studiów I stopnia kierunku Gospodarki Turystycznej zobowiązani są do odbycia po 4 semestrze miesięcznej praktyki obejmującej nie mniej niż 120 godz. Szczegółowe zasady organizacji i odbywania praktyki reguluje Zarządzenie Rektora nr 119/20 [Załącznik II-16] z późniejszymi zmianami wprowadzonymi Zarządzeniem Rektora nr 71/21 [Załącznik II-17] wraz z zał. nr 1 (Regulamin Praktyk Studenckich w Uniwersytecie Ekonomicznym w Katowicach) [Załącznik II-18].

Podstawą realizacji i zaliczenia praktyki obowiązkowej jest porozumienie o prowadzeniu studenckiej praktyki obowiązkowej [Załącznik II-19] lub oświadczenie jednostki organizacyjnej uniwersytetu o przyjęciu studenta na praktykę obowiązkową [Załącznik II-20] oraz karta realizacji praktyki obowiązkowej [Załącznik II-21].

Nadzór merytoryczny nad praktyką obowiązkową sprawuje promotor pracy dyplomowej lub osoba wyznaczona przez dziekana w przypadku braku promotora, który zaliczając praktykę uznaje jednocześnie, że student zdobył wiedzę, umiejętności i kompetencje społeczne określone dla praktyki obowiązkowej na kierunku Gospodarka Turystyczna obowiązujących od roku akademickiego 2020/21 [Załącznik II-22].

Student może także odbyć praktykę dodatkową, do której realizacji i zaliczenia wymagane są analogiczne dokumenty jak w przypadku praktyki obowiązkowej: porozumienie o prowadzeniu

studenckiej praktyki dodatkowej [Załącznik II-23], oświadczenie jednostki organizacyjnej Uniwersytetu o przyjęciu studenta na praktykę dodatkową [Załącznik II-24] i karta realizacji praktyki dodatkowej [Załącznik II-25].

Na stronie uczelni student może znaleźć wszystkie informacje dotyczące procedury organizacji praktyk oraz wygenerować odpowiednie dokumenty wypełniając elektroniczny formularz [<https://www.ue.katowice.pl/jednostki/kolegium-studiow/krajowe-praktyki-studenckie.html>].

W miejsce praktyki obowiązkowej mogą studentowi zostać uznane inne aktywności, w tym np. praca zawodowa lub praktyka dodatkowa o ile zapewniają realizację efektów uczenia się przyjętych dla praktyki obowiązkowej. W celu zaliczenia innej aktywności w ramach praktyki obowiązkowej student musi przedstawić odpowiedni dokument - kartę uznania innej aktywności, w tym praktyki dodatkowej jako praktyki obowiązkowej [Załącznik II-26].

Studenci kierunku Gospodarka Turystyczna odbywają praktyki w różnych instytucjach i organizacjach, przede wszystkim biurach podróży, hotelach, restauracjach, agencjach marketingowych oraz jednostkach samorządu terytorialnego. Szczegółowy wykaz podmiotów, w których realizowane były praktyki przez studentów kierunku Gospodarka Turystyczna zawiera załącznik [Załącznik II-27].

2.6. Liczebność grup

Minimalna liczebność grup studenckich różni się w zależności od rodzaju zajęć (wykłady, ćwiczenia, seminarium, itd.) i jest regulowana Zarządzeniem Rektora nr 99/21 z późn. zm. [Załącznik II-28].

W tabeli 2 zaprezentowano liczbę grup ćwiczeniowych w danym semestrze w poszczególnych latach akademickich (2018/19-2021/22).

Tabela 2. Liczebności grup studenckich na kierunku Gospodarka Turystyczna w latach 2018/12-2021/22

	2018/2019	2019/2020	2020/2021	2021/2022
Studia stacjonarne				
I stopień				
Semestr 1	Gr1 - 22 Gr2 - 22	Gr1 - 22 Gr2 - 21	Gr1 - 29	Gr1 - 18 Gr2 - 18
Semestr 2	Gr1 - 19 Gr2 - 18	Gr1 - 18 Gr2 - 17	Gr1 - 22	Gr1 - 13 Gr2 - 11
Semestr 3	Gr1 - 23	Gr1 - 18 Gr2 - 18	Gr1 - 16 Gr2 - 16	Gr1 - 18
Semestr 4	Gr1 - 23	Gr1 - 17 Gr2 - 17	Gr1 - 31	Gr1 - 17
Semestr 5	Gr1 - 28	Gr1 - 20	Gr1 - 17 Gr2 - 17	Gr1 - 32
Semestr 6	Gr1 - 29	Gr1 - 20	Gr1 - 17 Gr2 - 17	Gr1 - 30
II stopień				
Semestr 1	Gr1 - 33			
Semestr 2	Gr1 - 19			
Semestr 3	Gr1 - 8	Gr1 - 19		
Semestr 4	Gr1 - 7	Gr1 - 19		

W przypadku studiów pierwszego stopnia, na pierwszym roku liczebność grup wahała się od 18 do 22 osób. Wyjątkiem był rok akademicki 2020/21 gdy utworzono tylko jedną grupę liczącą 29 osób. Był to rok wybuchu pandemii COVID-19, a wywołane nią zmiany na rynku, w szczególności turystycznym znalazły swoje odzwierciedlenie w zainteresowaniu kierunkiem. W przypadku drugiego stopnia studiów, po raz ostatni zostały one uruchomione w roku 2018/19. W trakcie ostatniego naboru na cykl

2022/23, w systemie rekrutacyjnym zarejestrowało się 18 osób, co było zbyt małą liczbą by studia zostały uruchomione.

Kryterium 3. Przyjęcie na studia, weryfikacja osiągnięcia przez studentów efektów uczenia się, zaliczanie poszczególnych semestrów i lat oraz dyplomowanie

3.1. Warunki rekrutacji na studia, kryteria kwalifikacji i procedury rekrutacyjne

Warunki, tryb i kryteria przyjęć kandydatów na studia I i II stopnia w trybie stacjonarnym i niestacjonarnym w latach 2016-2022 zostały uregulowane w uchwałach Senatu UEKAT [Załącznik III-1]. Zasady rekrutacji określa także Polityka dydaktyczna UEKAT [Załącznik I-2].

Rekrutacja studentów na kierunku GT w roku akademickim 2022/2023 odbyła się:

na studia I stopnia – na podstawie wyników egzaminu maturalnego w ramach limitów miejsc ustalonych dla kierunku,

na studia II stopnia – na podstawie postępowania kwalifikacyjnego, rozmowy kwalifikacyjnej lub konkursu dyplomów ukończenia studiów wyższych [Załącznik III-1].

Proces rekrutacji wspomagany jest przez system Internetowej Rekrutacji Kandydatów (IRK). Na 1 rok studiów I stopnia może być przyjęty kandydat, który w postępowaniu kwalifikacyjnym uzyskał co najmniej minimalną liczbę punktów lub ocenę na dyplomie ustaloną przez Uczelnianą Komisję Rekrutacyjną. W przypadku, gdy nie zostanie wypełniony limit miejsc, może zostać przeprowadzony dodatkowy nabór na studia. W latach 2016-2022 progi punktowe określone dla naboru na I stopień studiów stacjonarnych na kierunku GT wynosiły odpowiednio: 70, 103, 96.5, 100, 95, 80, 80 punktów.

O przyjęcie na 1 rok studiów II stopnia mogą ubiegać się kandydaci posiadający dyplom studiów wyższych z tytułem zawodowym magistra, licencjata, inżyniera lub równorzędnym nadanym przez uczelnie publiczne i niepubliczne. Na 1 rok studiów może być przyjęty kandydat, który w wyniku egzaminu uzyskał co najmniej minimalną liczbę punktów ustaloną przez Uczelnianą Komisję Rekrutacyjną. W uzasadnionych przypadkach Uczelniana Komisja Rekrutacyjna, odstępując od przeprowadzenia egzaminu pisemnego, może określić zasady przyjmowania kandydatów na studia stacjonarne II stopnia na podstawie konkursu dyplomów ukończenia studiów wyższych.

3.2. Zasady, warunki i tryb uznawania efektów uczenia się i okresów kształcenia oraz kwalifikacji uzyskanych w innej uczelni, w tym w uczelni zagranicznej

Zasady opisujące warunki i procedury uznawania efektów uczenia się uzyskanych w innej uczelni, w tym zagranicznej, uregulowano w §22 Regulaminu Studiów w Uniwersytecie Ekonomicznym w Katowicach obowiązującym od 1 października 2019 r. [Załącznik II-10]. Decyzję dotyczącą uznania efektów podejmuje prodekan na podstawie pisemnego wniosku studenta [Załącznik III-2] oraz dokumentacji przebiegu studiów. Studentowi przenoszącemu zajęcia zaliczone w innej uczelni niż UEKAT przypisuje się taką liczbę punktów ECTS, jaka jest przypisana efektom uczenia się uzyskanym w wyniku realizacji odpowiednich zajęć i praktyk w innej uczelni, pod warunkiem stwierdzenia zbieżności efektów uczenia się. W razie wątpliwości prodekan, przed podjęciem decyzji, może wystąpić o opinię do prowadzącego przedmiot, którego efekty mają być uznane na podstawie wcześniej zrealizowanych zajęć. Podstawą oceny z przedmiotu realizowanego na studiach II stopnia nie może jednak być ocena uzyskana z jakiegokolwiek przedmiotu na studiach I stopnia.

W przypadku gdy student odbywa część studiów w uczelni zagranicznej, uznanie osiągniętych tam efektów uczenia się na poczet przedmiotów kierunkowych i specjalnościowych odbywa za zgodą osoby prowadzącej te zajęcia w UEKAT. O uznaniu zrealizowanych w uczelni zagranicznej efektów uczenia się jako przedmiotów swobodnego wyboru decyduje prodekan. Zasady uznawania efektów uczenia się osiągniętych w uczelni zagranicznej ustalane są przed wyjazdem studenta na stypendium.

3.3. Zasady i tryb potwierdzania efektów uczenia się uzyskanych w procesie uczenia się poza systemem studiów

Zgodnie z ustawą z dnia 20 lipca 2018 r. Prawo o szkolnictwie wyższym i nauce, uczelnia ma prawo potwierdzić, na wniosek kandydata, efekty uczenia się uzyskane przez tą osobę poza systemem

studiów. Oznacza to, że kandydat taki może zostać przyjęty na studia z jednoczesnym zaliczeniem części programu studiów. Szczegółowe zasady zostały zawarte w Regulaminie potwierdzania efektów uczenia się w UEKAT, który stanowi załącznik do Uchwały Senatu 90/2018/2019 Uniwersytetu Ekonomicznego w Katowicach z dnia 30 maja 2019 roku [Zał. III-3]. Procedura ubiegania się o potwierdzenie efektów uczenia się przedstawiona jest na stronie internetowej [<https://www.ue.katowice.pl/studia-stacjonarne/potwierdzenie-efektow-uczenia-sie.html>].

Wysokość opłat za przeprowadzenie procedury ustala Rektor [Zał. III-4]. Do tej pory żadna osoba nie wystąpiła o potwierdzenie efektów uczenia się poza systemem studiów.

3.4. Zasady i procedury dyplomowania

Proces dyplomowania na studiach I i II stopnia został uregulowany w Rozdziale V Regulaminu studiów [Zał. II-10] oraz Zarządzeniu Rektora nr 74/20 [Zał. III-5]. Zgodnie z w/w regulacjami, do egzaminu dyplomowego może przystąpić student, który:

- otrzymał pozytywne oceny ze wszystkich przedmiotów objętych programem studiów i uzyskał wymaganą liczbę punktów ECTS,
- złożył pracę dyplomową, zaakceptowaną przez promotora, która pozytywnie przeszła proces weryfikacji w Jednolitym Systemie Antyplagiatowym,
- uzyskał pozytywne recenzje zarówno promotora, jak i recenzenta,
- złożył kartę obiegową oraz uregulował wszystkie zobowiązania wobec uczelni.

Ocena pracy dyplomowej przez promotora i recenzenta umożliwia weryfikację efektów uczenia się związanych z umiejętnością samodzielnego przygotowania pracy pisemnej właściwej dla studiowanego kierunku. W trakcie egzaminu dyplomowego student otrzymuje 3 pytania związane ze złożoną pracą dyplomową. Sposób ustalenia końcowej oceny ze studiów określa Regulamin studiów. Ze względu na sytuację pandemiczną, od semestru letniego roku akad. 2019/2020 egzaminy dyplomowe odbywały się w formie zdalnej, za pośrednictwem usługi Google Meet. Obrony w roku akad. 2021/2022 odbywały się ponownie w formie stacjonarnej. Zasady przeprowadzania egzaminów zostały szczegółowo uregulowane w Zarządzeniu Rektora nr 74/20 [Zał. III-5]. Na jego podstawie opracowano stosowne procedury wewnętrzne obowiązujące studentów [Zał. III-6], jak i nauczycieli akademickich [Zał. III-7] w zakresie obron online. Obecnie zgodnie z Zarządzeniem nr 68/22 [Zał. III-8] obrony odbywają się w trybie stacjonarnym. Informacje na temat procedur przeprowadzania obron są dostępne pod linkiem [<https://www.ue.katowice.pl/jednostki/kolegium-studiow/zakonczenie-studiow/obrony-w-trybie-stacjonarnym-procedury.html>].

Wykaz prac dyplomowych studentów kierunku GT obronionych w latach 2021-22 zamieszczono w załączniku [Załącznik 6].

3.5. Monitorowanie procesu kształcenia

Wewnętrzny System Jakości Kształcenia [Zał. III-10], wprowadzony Zarządzeniem nr 14/22 [Zał. III-9], zapewnia prowadzenie systematycznego monitoringu procesu kształcenia na kierunku GT poprzez:

- ankiety ewaluacyjne zajęć dydaktycznych,
- hospitacje zajęć dydaktycznych (szerzej na ten temat w Kryterium IV),
- zbieranie informacji oraz wniosków ze źródeł wewnętrznych i zewnętrznych.

Ewaluacja zajęć dydaktycznych na kierunku GT, a zwłaszcza sposobu ich prowadzenia, obejmuje wszystkich nauczycieli akademickich, ew. inne osoby prowadzące zajęcia (w ramach umów cywilnoprawnych) oraz doktorantów, którym powierzono prowadzenie zajęć w danym semestrze. Zasady badania oceny zajęć dydaktycznych określa Zarządzenie Nr 72/22 z dnia 31 maja 2022 roku Rektora Uniwersytetu Ekonomicznego w Katowicach w sprawie określenia zasad badania opinii o realizacji zajęć dydaktycznych w Uniwersytecie Ekonomicznym w Katowicach [Zał. III-11]. Badania jakości kształcenia przeprowadza Dział Doskonalenia Jakości Kształcenia.

Od roku akademickiego 2020/2021 badania dotyczące oceny zajęć przez studentów przeprowadzane są za pomocą platformy systemu Sphinxonline. Pod koniec każdego semestru kwestionariusze przesyłane są na adres poczty elektronicznej studenta w domenę uczelni. Wzory załączników odpowiednio dla ćwiczeń/laboratoriów i wykładów zawarte są w [Załącznik III-12 i III-13]. Student ma możliwość oceny każdego zajęcia, które były realizowane w danym semestrze i w których uczestniczył (z wyjątkiem seminarium, które nie podlega ocenie).

Wyniki badań oceny zajęć dydaktycznych są prezentowane w formie raportów zawierających wybrane statystyki dla każdego pytania zawartego w kwestionariuszu oraz uwagi studentów. Są one przekazywane indywidualnie prowadzącemu zajęcia oraz zbiorczo wg właściwości: Kierownikowi katedry, Kuratorowi kierunku, właściwemu Dziekanowi, Dyrektorowi Szkoły Doktorskiej oraz Prorektorowi ds. Edukacji i Współpracy Międzynarodowej. Wyniki badań są także udostępniane do wglądu przedstawicielom władz Parlamentu Studenckiego i Samorządu Doktorantów. Szczegółowe wyniki badania opinii studentów kierunku Gospodarka Turystyczna w roku akademickim 2021/22 zaprezentowano w załączniku [Załącznik III-14].

Monitoring prowadzony na podstawie informacji i wniosków pozyskanych z wewnętrznych i zewnętrznych źródeł obejmuje:

- informacje wewnętrzne dotyczące liczby kandydatów aplikujących i przyjętych na studia I i II stopnia, progi punktowe przyjęć oraz współczynnik odsiewu kandydatów. Informacje dotyczące kierunku Gospodarka Turystyczna w tym zakresie zawiera załącznik [Załącznik III-15],
- informacje wewnętrzne dotyczące terminowego ukończenia studiów, ocen z recenzji prac dyplomowych oraz końcowych ocen ze studiów,
- badanie losów zawodowych absolwentów prowadzone przez Centrum Karier i Współpracy z Absolwentami (CKiWA). Badania te prowadzone są po roku, trzech i pięciu latach od momentu ukończenia studiów z wykorzystaniem kwestionariusza ankiety. Główne wyniki badań są dostępne na stronie [ela.nauka.gov.pl], a także w formie szczegółowych raportów w CKiWA. Zestawienie najważniejszych wyników badania absolwentów kierunku GT, którzy ukończyli studia w 2020 roku zawiera [Załącznik III-16],
- bieżące rozmowy ze studentami w czasie zajęć i spotkań, stanowiące nieformalne badanie opinii,
- działania Rady Programowej Kierunku GT, w skład której wchodzi interesariusze zewnętrzni i absolwenci kierunku, która monitoruje realizację programu kształcenia, dokonuje okresowych przeglądów programów kształcenia oraz stopnia osiągnięcia zakładanych w programie efektów uczenia się.
- Coroczną ankietę przeprowadzaną wśród studentów kierunku z inicjatywy Kuratora i Menadżera od roku 2021. Kwestionariusz ankiety zawiera [Załącznik III-17].

Wnioski i uwagi formułowane przez władze UEKAT, nauczycieli akademickich, Radę Programową, studentów i absolwentów stanowią podstawę do działań doskonalących proces kształcenia na kierunku GT.

3.6. Weryfikacja i potwierdzanie osiągnięcia efektów uczenia się

W UEKAT, w tym również na kierunku GT, stosowany jest wielostopniowy system sprawdzania i oceny efektów uczenia się na każdym etapie procesu kształcenia. Ogólne zasady zaliczania i oceniania określa Polityka dydaktyczna [Załącznik I-2] oraz Regulamin studiów [Załącznik II-10]. Zasady te mają charakter powszechny.

Na początku semestru prowadzący zajęcia przedstawiają studentom program zajęć, efekty uczenia się oraz sposoby ich weryfikacji i kryteria oceniania. Informacje te są również zamieszczane:

- 1) w kartach opisu przedmiotów, dostępnych na stronie internetowej w systemie S4,

2) od roku akademickiego 2020/21 także na platformie Google Classroom, wraz z materiałami dydaktycznymi przekazywanymi studentom.

Stopień osiągnięcia efektów uczenia się przez studentów kierunku GT weryfikuje się na każdym etapie kształcenia. W tym celu wykorzystywane są różne metody, opracowywane przez prowadzących zajęcia. Najczęściej stosowanymi sposobami przeprowadzania egzaminów są prace pisemne (pytania otwarte, test wyboru) lub ustne odpowiedzi. Natomiast zaliczenie student uzyskuje na podstawie: kolokwium pisemnego, eseju, analizy studiów przypadku, przygotowania projektu, prezentacji oraz aktywności na zajęciach, a często także w oparciu o kombinację tych elementów [Załącznik III-18].

W związku z sytuacją związaną z pandemią COVID-19 i przejściem w tryb kształcenia zdalnego, a obecnie hybrydowego, konieczna była zmiana niektórych metod weryfikacji efektów uczenia się. W rezultacie egzaminy, kolokwia oraz inne formy sprawdzania wiedzy, umiejętności i kompetencji społecznych studentów dostosowane zostały do zdalnego nauczania, z wykorzystaniem nowoczesnych narzędzi informatycznych, tj. platformy e-learningowa Google Workspace oraz wykorzystanych pomocniczo do prowadzenia zajęć m.in. Moodle, Microsoft Teams, w których umieszcza się materiały dydaktyczne dla studentów oraz przeprowadza się testy, czy też quizy dla weryfikacji efektów uczenia się. W uniwersytecie, każdorazowo przed rozpoczęciem kolejnego semestru, metody weryfikacji uczenia się są na bieżąco monitorowane i dopasowywane do aktualnej sytuacji. Formy zaliczeń obowiązujące w semestrze letnim roku akademickiego 2021/22 zawiera [Załącznik II-3]

Zajęcia kończą się wystawieniem oceny końcowej z przedmiotu, która jest wpisywana do elektronicznych protokołów w Wirtualnej Uczelni. W przypadku, gdy przedmiot obejmuje zarówno ćwiczenia, jak i wykłady, do protokołów zaliczeniowych z ćwiczeń wprowadzane są informacje o uzyskaniu zaliczenia lub jego braku. Szczegółowe wyniki ćwiczeń prowadzący przekazuje egzaminatorowi. Ustalając ocenę końcową egzaminator uwzględnia wyniki studenta osiągnięte zarówno na ćwiczeniach, jak i na egzaminie - według odpowiedniego zapisu w Karcie opisu przedmiotu (szczegółowe regulacje dotyczące tej procedury zawarte są w Piśmie okólnym 2/19 z dnia 11 lipca 2019 roku w sprawie zasad generowania i wypełniania protokołów elektronicznych oraz zasad postępowania przy ustalaniu oceny końcowej z przedmiotu w Uniwersytecie Ekonomicznym w Katowicach [Załącznik III-19]). Student ma możliwość sprawdzenia swojej oceny końcowej w Wirtualnej Uczelni. Ma również prawo do wglądu do ocenionej pracy (w okresie dwóch tygodni od ogłoszenia ocen) i ubiegania się o przeprowadzenie zaliczenia lub egzaminu komisyjnego, w przypadku, gdy nie zgadza się z wystawioną oceną.

Kryterium 4. Kompetencje, doświadczenie, kwalifikacje i liczebność kadry prowadzącej kształcenie oraz rozwój i doskonalenie kadry

4.1. Liczba, struktura kwalifikacji oraz dorobku naukowego i dydaktycznego nauczycieli akademickich

W przypadku kierunku Gospodarka Turystyczna, zajęcia w roku akademickim 2021/2022 zostały poprowadzone lub były planowane do poprowadzenia w roku 2022/2023³ łącznie przez 47 pracowników. Stosunek liczby studentów do pracowników (z wyjątkiem pracowników prowadzących zajęcia z języków obcych oraz wychowania fizycznego) w roku akademickim 2021/2022 wyniósł 2,6 (86 do 33). Głównymi dyscyplinami, w których specjalizują się pracownicy są Nauki o zarządzaniu i jakości oraz Ekonomia i Finanse. Kadre naukową kierunku Gospodarka Turystyczna wzbogacają również przedstawiciele innych dyscyplin m.in. nauk prawnych. Zajęcia prowadzone są przez doświadczonych pracowników, którzy posiadają wysokie kompetencje oraz doświadczenie praktyczne. Strukturę nauczycieli akademickich według tytułów i stopni naukowych przedstawia tabela 3.

Tabela 3. Struktura kadry kierunku GT w roku akademickim 2021/2022 i 2022/2023 wg wiodących dyscyplin naukowych

Dyscyplina naukowa	2021/2022		2022/2023	
	Liczba pracowników	Udział procentowy	Liczba pracowników	Udział procentowy
Nauki o zarządzaniu i jakości	15	45,5%	21	58,3%
Ekonomia i Finanse	13	39,4%	13	36,1%
Informatyka techniczna i telekomunikacja	1	3%	0	0
Nauki prawne	1	3%	1	2,8%
Brak dyscypliny	3	9,1%	1	2,8%
Suma	33	100%	36	100%

W tabeli 4. przedstawiono strukturę kadry kierunku GT wg tytułów i stopni.

Tabela 4. Struktura kadry kierunku GT w roku akademickim 2021/2022 i 2022/2023 wg tytułów i stopni

Stopień / tytuł	2021/2022		2022/2023	
	Liczba pracowników	Udział procentowy	Liczba pracowników	Udział procentowy
Profesor	3	9,1%	3	8,3%
dr hab. prof. UE	11	33,3%	10	27,8%
Doktor habilitowany	1	3%	0	0%
Doktor	13	39,4%	16	44,4%
Doktor inżynier	0	0%	1	2,7%
Magister	4	12,1%	6	16,7%
Magister inżynier	1	3%	0	0%
Suma	33	100%	36	100%

Wiedza, umiejętności i kompetencje społeczne nabywane przez studentów kierunku GT w ramach zajęć prowadzonych przez specjalistów z różnorodnych dyscyplin są niezbędne w przyszłej pracy zawodowej. Dzięki interdyscyplinarnej kadre naukowo-dydaktycznej możliwe jest zapewnienie realizacji zestawu efektów uczenia się określonego w programie studiów dla kierunku GT. Wysoki odsetek pracowników łączących pracę badawczą z prowadzeniem zajęć dydaktycznych na kierunku GT

³ Z uwagi na okres przygotowywania danych, uwzględniają one również osoby planowane do prowadzenia zajęć na II stopniu, który finalnie nie został uruchomiony

wpływa korzystnie na poziom merytoryczny zajęć oraz aktualność przekazywanej wiedzy wynikającej z podejmowanych problemów badawczych obejmujących zagadnienia teoretyczne, jak również ich odniesienie do praktyki gospodarczej.

4.2. Polityka kadrowa

Zatrudnianie na stanowiskach badawczo-dydaktycznych oraz dydaktycznych odbywa się w trybie konkursowym. Aktualnie obowiązujące zasady organizacji i przeprowadzania konkursów wprowadzono w grudniu 2019 roku [Załącznik IV-1]. Informacje o konkursach wraz z dokumentami do pobrania, które umożliwiają wzięcie w nich udziału znajdują się na stronie [<https://www.ue.katowice.pl/uczelnia/oferty-pracy/nauczyciele-akademiccy/aktualne.html>] i są ogólnodostępne. Etapy oraz wyniki konkursów publikowane są na stronie internetowej uczelni, wgląd do nich jest publiczny [<https://www.ue.katowice.pl/uczelnia/oferty-pracy/nauczyciele-akademiccy/rozstrzygniete.html>]. Uniwersytet Ekonomiczny w Katowicach w myśl art. 3 Kodeksu Pracy (jt. Dz.U. z 2018 r. poz. 917, z późn. zm.) jest pracodawcą zatrudniającym, zgodnie z art. 112 Ustawy Prawo o szkolnictwie wyższym i nauce z dnia 20 lipca 2018 r. (jt. Dz. U. 2018 r. poz. 1668 z późn. zm.), nauczycieli akademickich oraz pracowników niebędących nauczycielami akademickimi.

Ważnym elementem prowadzonej na UEKAT polityki kadrowej jest okresowa ocena nauczycieli akademickich (regulacje dostępne są na stronie internetowej Biura Zarządzania Kadrami [<https://www.ue.katowice.pl/jednostki/biuro-zarzadzania-kadrami/regulacje.html>]). Jej zasadniczym celem jest uzyskanie rzetelnej i obiektywnej informacji o aktywności badawczej, dydaktycznej i organizacyjnej pracowników. Wyniki oceny są podstawą decyzji kadrowych. Ocenie podlega każdy nauczyciel akademicki zatrudniony na podstawie umowy o pracę. Do przeprowadzenia oceny pracowniczej wykorzystywane są ujednolicone kwestionariusze dla następujących grup pracowników: samodzielni pracownicy naukowo-dydaktyczni (posiadający tytuł naukowy profesora lub stopień naukowy doktora habilitowanego), pozostali pracownicy naukowo-dydaktyczni oraz pracownicy dydaktyczni. Wzory stosowanych w ocenie pracowniczej kwestionariuszy zawierają [Załącznik IV-2a; Załącznik IV-2b]. Komisja Europejska 18 listopada 2019 r. przyznała Uczelni wyróżnienie "HR Excellence in Research", odzwierciedlające zaangażowanie UEKAT w ciągłe doskonalenie polityki kadrowej zgodnie z wytycznymi zawartymi w *Europejskiej Karcie Naukowca* oraz *Kodeksie postępowania przy rekrutacji pracowników*, w szczególności zobowiązanie do zapewnienia uczciwych i przejrzystych procedur rekrutacji i oceny. Przyznane wyróżnienie pokazuje również, że UEKAT wpisuje się w jedno z działań podejmowanych przez Komisję Europejską w ramach „Strategii na rzecz zwiększenia atrakcyjności warunków pracy i rozwoju kariery pracowników naukowych” - The Human Resources Strategy for Researchers – HRS4R.

Władze uczelni kładą nacisk na przeciwdziałanie wszelkim formom dyskryminacji, mobbingu i przemocy. Obowiązki UEKAT jako pracodawcy zostały określone w Regulaminie pracy [Załącznik IV-3] zmienionym zarządzeniem Rektora nr 45/20 [Załącznik IV-4], które doprecyzowano w załączniku nr 3 do *Regulaminu pracy* [Załącznik IV-5]. W 2021 r. powołano Zespół ds. Równości Płci [Załącznik IV-6] oraz Pełnomocnika Rektora ds. równego traktowania, przeciwdziałania mobbingowi i dyskryminacji, którego obowiązki i uprawnienia określono w zarządzeniu [Załącznik IV-7]. Wartości i wynikające z tego postawy zostały opisane w *Kodeksie etycznym*, do którego przestrzegania są zobligowani wszyscy członkowie wspólnoty uczelni [Załącznik IV-8]. W trosce o zdrowie psychiczne kadry naukowej na uczelni dyżury pełni psycholog, który oferuje wsparcie nie tylko studentom, ale i nauczycielom akademickim. W okresie pandemii i pracy zdalnej, psycholog pełni regularne dyżury telefoniczne. Dodatkowo, w 2019 r. zorganizowano spotkanie nauczycieli akademickich z psychologiem, którego tematem był problem wypalenia zawodowego.

4.3. Rozwój i doskonalenie kadry

Jednym z najważniejszych elementów podnoszenie kwalifikacji, których celem jest rozwój kadry jest podnoszenie kwalifikacji. Podstawę przedstawionych w niniejszym punkcie analiz stanowią osoby

stanowiące obsadę zajęć w roku akademickim 2021/2022 i 2022/2023. Prowadzący zajęcia na kierunku GT prowadzą badania, które są finansowane ze środków własnych uczelni oraz środków zewnętrznych. Są to środki zarówno krajowe, jak i międzynarodowe. Wśród nich znajdują się projekty takie jak:

– indywidualne projekty w ramach dotacji dla młodych naukowców 2017-2022. Na liście pracowników GT, którzy brali udział w tym projekcie znalazło się kolejno: w 2022 roku – 5 pracowników, 2021 roku – 4 pracowników, 2020 roku – 2 pracowników, 2019 roku – 2 pracowników, 2018 – 2 pracowników oraz 2017 – 2 pracowników. Więcej informacji w załączniku [Załącznik IV-9].

W ramach potencjału badawczego w latach 2017-2022 wykonano 37 projektów, których kierownikami byli nauczyciele akademicki prowadzący zajęcia na kierunku Gospodarka Turystyczna. Szczegółowy opis projektów znajduje się w załączniku [Załącznik IV-10].

Pracownicy prowadzący zajęcia na kierunku brali również udział w projektach finansowanych ze źródeł zewnętrznych. Instytucjami finansującymi były m.in. NCN, NCBR, Ministerstwo Rozwoju Regionalnego – Departament Koordynacji Polityki Strukturalnej oraz Fundusz Wyszehradzki. Były to programy takie jak: OPUS, SONATA, PRELUDIUM. [Załącznik IV-11]. Łącznie było to 10 projektów.

Skutkiem rozwoju jest awans naukowy pracowników, którzy prowadzą zajęcia na akredytowanym kierunku Gospodarka Turystyczna. Od 2017 awans naukowy otrzymało 14 członków kadry kierunku prowadzącej zajęcia w roku akademickim 2021/22 i 2022/23. Szczegółowe dane zawiera tabela 5.

Tabela 5. Awanse naukowe pracowników prowadzących zajęcia na kierunku Gospodarka Turystyczna w roku akademickim 2021/2022 i 2022/2023

Stopień	Liczba osób
Profesor	
2021	1
2018	1
Doktor habilitowany	
2021	1
2020	1
2019	1
2018	1
2017	2
Doktor	
2021	2
2020	1
2019	1
2018	0
2017	2
SUMA AWANSÓW	14

Władze Uniwersytetu doceniają pracowników, którzy angażują się w działania związane z pracami badawczymi, bądź dydaktyką. Za osiągnięcia naukowe, organizacyjne, dydaktyczne lub całokształt dorobku przyznawane są nagrody i wyróżnienia. Stosowne regulaminy odnoszące się do możliwości uzyskania powyższych nagród zawarto w załączniku [Załącznik IV-12]. Regulamin ten ustala zasady i warunki nagradzania za pracę oraz przyznawanie innych świadczeń związanych z pracą w Uniwersytecie Ekonomicznym w Katowicach. W latach 2017-2022 przyznano pracownikom prowadzącym zajęcia na kierunku GT 32 Nagrody Rektora. Były to nagrody m.in. za osiągnięcia naukowe, rozwój naukowy,

działalność organizacyjną, całokształt osiągnięć. Pracownicy prowadzący zajęcia na kierunku GT otrzymują również nagrody i odznaczenia państwowe. W latach 2017-2022 przyznano 15 nagród pracownikom GT. Były to m.in. odznaczenia za długoletnią służbę, Medal Komisji Edukacji Narodów lub Brązowy/Srebrny/Złoty Krzyż za zasługi. Wykaz nagród Rektora oraz odznaczeń państwowych zawarto w [\[Załącz. IV-13\]](#).

Aby ciągle dokonywać poprawy danych aspektów w dydaktyce gromadzone są dane i opinie studentów na temat prowadzonych zajęć na kierunku GT. Na koniec semestru każdy wykładowca podlega ocenie studentów, która przeprowadzana jest w drodze badania ankietowego (szerzej na ten temat w punkcie 3.5.). Wyniki te są podstawą dla ciągłego doskonalenia kompetencji dydaktycznych kadry kierunku GT oraz wpływają na rozwój infrastruktury UEKAT.

Inną formą oceny pracy wykładowców jest hospitacja. Hospitacja ma na celu doskonalenie warsztatu dydaktycznego prowadzących. Hospitacje są prowadzone przez kierownika katedry lub osobę nadzorującą przedmiot (z upoważnienia kierownika) według zasad określonych w Regulaminie hospitacji zajęć dydaktycznych [\[Załącz. IV-14\]](#). Ocena ta jest ustandaryzowana i wykonana za pomocą dokumentu, którego wzór przedstawiono w załączniku [\[Załącz. IV-15\]](#).

Zbiorcze raporty z hospitacji przeprowadzonych w katedrach są przekazywane Dziekanowi Kolegium Studiów oraz Radzie ds. Dydaktyki i Jakości Kształcenia. Od roku akademickiego 2019/2020 na kierunku GT przeprowadzono 12 hospitacji [\[Załącz. IV-16\]](#). Wnioski z przeprowadzanych hospitacji kierownik katedry z w porozumieniu z Kuratorem kierunku uwzględnia przy planowaniu obsady zajęć dydaktycznych na kolejny rok akademicki. Kadra kierunku GT stale podnosi swoje kompetencje dydaktyczne, również za pomocą szkoleń oraz programów, które załączane są w publicznym dostępie na stronie UEKAT [\[https://www.ue.katowice.pl/biznes/projekty/\]](https://www.ue.katowice.pl/biznes/projekty/). Są to projekty autorskie Uniwersytetu albo projekty Partnerskie, które organizowane są przez publiczne lub prywatne podmioty zewnętrzne uczelni.

Kadra dydaktyczna miała możliwość we współpracy z pozostałymi pracownikami Uniwersytetu poszerzyć zdalnie swoje kompetencje, szczególnie z wykorzystania narzędzi informatycznych. Szczególnie dotyczyło to w latach 2020-2022 wykorzystania aplikacji pakietu Google Workspace.

Kryterium 5. Infrastruktura i zasoby edukacyjne wykorzystywane w realizacji programu studiów oraz ich doskonalenie

5.1. Zasoby infrastrukturalne

UEKAT dysponuje 17 budynkami o łącznej powierzchni 67 917m². Z tego 15 budynków stanowi własność uczelni. Jeden budynek (Centrum Informacji Naukowej i Biblioteka Akademicka – CNIBA) jest współwłasnością UEKAT i Uniwersytetu Śląskiego. Filia zamiejscowa w Rybniku wykorzystywana jest na podstawie użyczenia. Generalny remont rektoratu ukończono w 2018. Budynki są we właściwym stanie technicznym i na bieżąco przechodzą modernizację. Baza dydaktyczna jest dostosowana do specyfiki prowadzenia kierunków i odpowiadają określonym przepisom. Uczelnia składa się z kampusów, które posiadają bazę parkingową na terenach własnych oraz użyczonych. Niektóre z tych miejsc objęte są kontrolą dostępu poprzez zautomatyzowany system szlabanowy – umożliwiając parkowanie studentom oraz pracownikom). Dostęp do parkingów zautomatyzowanych uzyskuje się poprzez zbliżenie spersonalizowanej karty elektronicznej. Studenci mają dostęp do 676 miejsc parkingowych [Zał. V-1]. W pobliżu wejść głównych znajdują się również wydzielone miejsca dla osób z niepełnosprawnościami. Studenci kierunku GT mogą korzystać ze wszystkich obiektów znajdujących się w Katowicach.

Systemem planowania zajęć dla studentów objętych jest 8 budynków, w których łączna liczba sal wynosi 143 (z sumą ponad 7986 miejsc), w tym: 6 auli, 41 sal wykładowych, 70 sal ćwiczeniowych i 26 informatycznych [Zał. 5a]. Wyposażenie multimedialne posiada 125 sal [Zał. 5a]. W każdym kampusie istnieje również możliwość wypożyczenia sprzętu multimedialnego – projektor, głośniki, laptop. Dzięki takiej możliwości nawet w przypadku awarii jest możliwość wypożyczyć sprzęt w czasie trwania zajęć, który znajduje się m.in. na portierni, co gwarantuje obecność wydającego sprzęt w czasie trwania zajęć. Sprzęt wydawany jest niezwłocznie po okazaniu legitymacji pracownika, studenta. Uczelnia dysponuje również uniwersalnymi adapterami, aby zapewnić możliwość pracy osobom, które posiadają różne komputery, różne projektory. Adaptery również wydawane są na portierni.

UEKAT dysponuje także dwoma salami gimnastycznymi i basenem. Szczegółową infrastrukturę dydaktyczną wraz z wyposażeniem sal zawiera [Zał. 5b]. Uczelnia systematycznie dostosowuje infrastrukturę obiektów oraz ich wyposażenie do potrzeb studentów z niepełnosprawnością. W budynku A ulokowano siedzibę Centrum Wsparcia Osób ze Szczególnymi Potrzebami. Obecnie w budynkach Uczelni znajdują się: pętle indukcyjne (łącznie 65 sztuk, w tym 60 sztuk znajduje się między innymi w dziekanacie, przy recepcjach, szatniach itp., i 5 do wypożyczenia w Biurze Gospodarki Majątkiem), 2 małe zestawy słuchawkowe, tabliczki informacyjne z pleksi antyrefleksyjnej (880 sztuk zawierających opis biur uczelni i sal). Na wyposażeniu Biura Technicznego zabezpieczającego obsługę procesu dydaktycznego znajdują się dwa zestawy systemu komunikacji bezprzewodowej (system FM) wspomagające słyszenie dla osób niedosłyszących. W budynku N przy Centrum Języków Obcych utworzono stanowiska dla osób niewidomych i niedowidzących (komputer z oprogramowaniem dla osób niedowidzących, klawiatura z dużą czcionką, skaner umożliwiający powiększanie tekstu pisanego, syntezytor mowy, drukarka Braille'a). Sale budynku CNTI zostały wyposażone w stanowiska dla osób z niepełnosprawnościami [Zał. 5a]. CINIIBA oraz Biblioteka Specjalistyczna wraz z czytelnią multimedialną są przystosowane do potrzeb osób niepełnosprawnych [Zał. 5d]. Uczelnia ma zapewniony dostęp do Internetu. Uczelnia jest przyłączona szybkim łączem (2x10 Gbps) do ŚASK (Śląskiej Akademickiej Sieci Komputerowej) i w ten sposób ma zapewniony dostęp do Internetu. Łącze doprowadzone jest dwoma torami światłowodowymi (do serwerowni w budynku A oraz CNTI) obsługuje ono wszystkie budynki kampusu, a także budynek N przy ulicy ks. bpa St. Adamskiego 7, który połączony jest z kampusem za pomocą toru światłowodowego. Filia w Rybniku posiada dedykowane łącze 1 Gbps. Dostęp bezprzewodowy realizowany poprzez centralnie zarządzany system, w którego skład wchodzi dwa kontrolery firmy CISCO WLC 5508, kontroler wirtualny Cisco C9800-CL oraz 93 punkty dostępowe (AP) CISCO Aironet. Punkty te pozwalają na pracę w standardach 802.11a/g/n/ac, przesyłanie danych od 300 Mbps do 866 Mbps i jednoczesną pracę od 100 do 200 użytkowników na każdym AP. Ma to zasadnicze znaczenie dla stabilności i bezpieczeństwa połączenia w miejscach o dużym natężeniu

urządzeń pracujących w sieci t.j. sale audytoryjne, seminaryjne oraz konferencje [Zał. V_8] Wyposażenie laboratoriów komputerowych jest wystarczające i dostosowane do obecnych potrzeb. Obecnie jest 3x30 sztuk i 5x36 sztuk terminalni działających w technologii VDI – wirtualnych pulpitów, które pozwalają na uruchomienie systemów operacyjnych Microsoft. Dla studentów (również GT) dostępne są specjalistyczne oprogramowania takie jak: SPSS, SAS, Statistica, Visual Studio, Comarch Optima, SAGE Symfonia, Visual Studio 2019, AutoCAD, Python, SAW Studio Demo, Adobe CS6 (Photoshop, Illustrator, Premiere, Dreamweaver) [Zał. 5c]

Oprócz tego istnieje również laboratoria, które wyposażone są w zaawansowane stacje graficzne (30+1). Komputery te służą do zainstalowania specjalistycznego oprogramowania. Łącznie w katowickim kampusie jest 779 stanowisk, które rozlokowane są w 27 salach:

- CNTI 330+10 stanowisk (10 sal)
- Budynek A: 240+10 stanowisk (10 sal)
- Budynek N: 144+5 stanowisk (5 sal)
- Rybnik: 40+2 (w 2 salach)

Studenci mają również dostęp do oprogramowania, z którego mogą korzystać w ramach zdalnego dostępu. Studenci mogą również korzystać z czytelni multimedialnej (Budynek CNTI), która wyposażona jest w 44 stanowiska terminalowe z dostępem do baz bibliotecznych oraz 14 stanowisk wyposażonych w tradycyjne komputery oraz w czytelni znajduje się 8 stanowisk dla osób z niepełnosprawnościami, które wyposażone są w monitory dotykowe (24”), słuchawki z mikrofonem oraz podświetlaną klawiaturę [Zał. V-2]. Infrastruktura umożliwia również prowadzenie wideokonferencji oraz prowadzenie zdalnego nauczania. Uczelnia posiada licencję Google Workspace for Education w wersji Teaching and Learning, co umożliwia dostęp do narzędzi współpracy takich jak Classroom czy arkusze Google. Istnieje możliwość połączenia się z prelegentami za pomocą 65 calowego interaktywnego monitora dotykowego czy terminali video, które współpracują z system wideokonferencji w sieci. Infrastruktura ICT umożliwia prowadzenie transmisji na żywo do 10 tys. widzów [Zał. V-2].

5.2. Zasoby biblioteczne, informacyjne i edukacyjne

Studenci kierunku GT mają na UEKAT zapewniony dostęp do licznych publikacji naukowych, podręczników, czasopism, zarówno krajowych, jak i zagranicznych w Centrum Informacji Naukowej i Bibliotece Akademickiej (CINiBA), Bibliotece Specjalistycznej w CNTI, w tym jej Filii w Rybniku oraz przez zdalny dostęp do elektronicznych zasobów licencyjnych. Biblioteka Główna UEKAT zlokalizowana jest w budynku CINiBA, gdzie wraz z Biblioteką Uniwersytetu Śląskiego tworzy system informacyjno-biblioteczny obydwu uczelni, będący tzw. biblioteką hybrydową. Oznacza to, że równolegle udostępniane są wszystkie typy dokumentów, niezależnie od nośnika, na jakim się znajdują: książki, czasopisma, bazy danych, teksty elektroniczne, materiały audiowizualne, multimedialne oraz zbiory dostosowane do specjalnych grup użytkowników (np. osób niepełnosprawnych). Centrum umożliwia studentom i pracownikom uczelni korzystanie z całego księgozbioru zgromadzonego w CINiBA (ponad milion wol.) oraz elektronicznych źródeł informacji. Informacja o zbiorach dostępna jest w nowoczesnym katalogu INTEGRO [<https://integro.ciniba.edu.pl/integro/catalog>], z którego korzystać można również na wszystkich urządzeniach przenośnych (telefonach, tabletach itp.). Użytkownicy mogą nie tylko wyszukać książki, ale też mają możliwość samodzielnego wypożyczenia materiałów do domu poprzez tzw. selfcheck (na terenie CINiBA znajduje się 6 urządzeń samoobsługowych - samowypożyczalni). Czytelnicy mogą zwracać książki do biblioteki poprzez tzw. wrzutnię, zlokalizowaną na zewnątrz budynku i czynną 24 godziny na dobę, co jest dużym ułatwieniem dla wypożyczających (zwłaszcza w dobie pandemii). Regulamin udostępniania zbiorów w CINiBA zawarty jest w [Zał. V-3]. Użytkownicy mają dostęp do bogatego zasobu książek i czasopism elektronicznych w ramach prenumerowanych przez bibliotekę serwisów i baz danych [Zał. 5d]. Z zasobów mogą korzystać pracownicy, doktoranci i studenci. Użytkownicy mogą również korzystać z tych zasobów zdalnie np. w domu, logując się do nich poprzez serwer proxy. Książki i czasopisma elektroniczne dostępne są w

ramach prenumerowanych przez Bibliotekę serwisów i baz danych takich jak: wspomniane wcześniej bazy i katalogi typu: ProQuest (serwis czasopism elektronicznych, obejmujący 3 bazy dziedzinowe: ABI/Inform Global, ABI/Trade Industry, ABI/Dataline), EBSCO (serwis czasopism elektronicznych, obejmujący 12 baz dziedzinowych), Oxford University Press, Cambridge University Press, ScienceDirect, OECDiLibrary (portal informacyjny z oficjalnymi dokumentami wydawanymi przez OECD, zawierający dane statystyczne, e-książki, e-czasopisma, raporty, analizy, opracowania itp.), SpringerLink czy Web of Science (baza abstraktowa najbardziej znaczących na świecie czasopism naukowych oraz platforma baz bibliometrycznych). Biblioteka Główna UEKAT funkcjonująca w budynku CINIiBA wspólnie z Biblioteką Specjalistyczną tworzy jednolitą sieć informacyjną. Dysponuje ona największym na Górnym Śląsku księgozbiorem z nauk społeczno-ekonomicznych. Księgozbiór Biblioteki Główny UEKAT liczy 313 593 woluminów wydawnictw zwartych i ciągłych. Literatura z zakresu finansów i rachunkowości jest w nim bardzo bogato reprezentowana. W katalogu biblioteki można znaleźć 121 pozycji z zakresu gospodarki turystycznej, natomiast w przypadku pozycji z zakresu turystyki jest to 3155 pozycji [\[Zał. 5d\]](#). Liczba dostępnych materiałów elektronicznych dla studentów kierunku GT dwóch najczęściej wykorzystywanych serwisów przez użytkowników (EBSCO, ProQuest) wynosi kolejno: EBSCO (Economy Tourism i pokrewne – 1149), PROQUEST (Economy Tourism i pokrewne - 51 122) – co daje łącznie 52 271 dostępnych tekstów dla studentów z ich obszaru edukacji (Stan na dzień 22.09.2022).

Kryterium 6. Współpraca z otoczeniem społeczno-gospodarczym w konstruowaniu, realizacji i doskonaleniu programu studiów oraz jej wpływ na rozwój kierunku

UEKAT prowadzi rozbudowaną współpracę z otoczeniem społeczno-gospodarczym, w tym w odniesieniu do konstrukcji, realizacji i doskonalenia programu studiów. Współpraca z otoczeniem jest wpisana w system zarządzania kierunkami studiów [[Załącznik VI-1](#)] i może przybierać różne formy: tj. w ramach działań Rady Programowej Kierunku czy działań podejmowanych przez Centrum Karier i Współpracy z Absolwentami. Istotne w ramach współpracy z otoczeniem społeczno-gospodarczym jest również podejmowanie inicjatyw nawiązania współpracy z podmiotami oraz kreowanie możliwości spotkań z przedstawicielami biznesu w ramach poszczególnych katedr, które wpływają na doskonalenie programu studiów.

Z punktu widzenia tworzenia i doskonalenia programu studiów szczególnie warta podkreślenia jest współpraca Kuratora i Menedżera kierunku z przedstawicielami otoczenia społeczno-gospodarczego w ramach Rady Programowej Kierunku GT. W składzie Rady Programowej znajdują się m.in. eksperci oraz specjaliści reprezentujący praktykę gospodarczą, studenci i absolwenci. Członkowie Rady Programowej reprezentujący praktykę gospodarczą stanowią głównych interesariuszy zewnętrznych w procesie doskonalenia koncepcji kształcenia. Ich skład dobrano w taki sposób aby byli w stanie przedstawić perspektywę różnych grup podmiotów tworzących ten sektor gospodarki. Są więc w niej przedstawiciele m.in. biura podróży, regionalnej organizacji turystycznej, międzynarodowego szlaku kulturowego, obiektu noclegowego, portu lotniczego, podmiotu zarządzającego centrum konferencyjnym. Skład Rady Programowej kierunku Gospodarka Turystyczna zawiera załącznik [[Załącznik VI-2](#)]. Do zadań Rady Programowej należy m.in.: opiniowanie i inicjowanie zmian w programie studiów, w tym w zakresie doboru przedmiotów specjalnościowych i form zajęć, opiniowanie opisu efektów uczenia się oraz profilu absolwenta kierunku, opiniowanie oferty specjalności w ramach programu studiów, analiza i ocena jakości kształcenia na kierunku w celu doskonalenia programu studiów.

Kurator kierunku na podstawie wyników badań losów absolwentów, opinii i sugestii pracodawców i przedstawicieli praktyki gospodarczej proponuje zmiany w celu doskonalenia programu kształcenia, które konsultuje z Radą Programową kierunku. Spotkanie z Radą Programową kierunku odbywa się w cyklu rocznym.

Na potrzeby kierunku podpisano również dwa listy intencyjne dotyczące współpracy z Muzeum Górnictwa Węglowego w Zabrze [[Załącznik VI-3](#)] oraz Stowarzyszeniem Konferencje i Kongresy w Polsce [[Załącznik VI-4](#)]. W ramach współpracy studenci mają możliwość wizytowania obiektów takich jak Kopalnia Guido w Zabrzu w ramach zajęć, uczestnictwa w wykładach praktyków. List intencyjny z SKKP umożliwił studentom wzięcie udziału w dodatkowych, nieodpłatnych kursach i uzyskanie certyfikatu event managera. Ponadto Uniwersytet Ekonomiczny w Katowicach jest także członkiem Śląskiej Organizacji Turystycznej [[Załącznik VI-5](#)]. Efektem tej współpracy jest członkostwo Dyrektora Biura w Radzie Programowej kierunku, jak również uczestnictwo w gościnnych wykładach. Oprócz stałej współpracy, podejmowana jest również współpraca doraźna, której celem jest umożliwienie studentom odbycia praktyk. Takim działaniem była współpraca z firmą North by Design w 2021 roku, gdzie w ramach praktyk studenci odpowiedzialni za działania związane z uruchamianiem witryny internetowej związanej z turystyką wiejską.

Jednostką UEKAT mającą na celu tworzenie trwałych form współpracy uczelni z otoczeniem społeczno-gospodarczym w konstruowaniu, realizacji i doskonaleniu programu studiów jest Centrum Karier i Współpracy z Absolwentami (dalej CKWA). Do głównych zadań Centrum należą: obsługa krajowych praktyk studenckich, pozyskiwanie i upowszechnianie ofert rekrutacyjnych, doradztwo i szkolenia w zakresie rozwoju kariery zawodowej oraz nawiązywanie współpracy z absolwentami i potencjalnymi pracodawcami.

CKWA w ramach porozumień dotyczących partnerskiej współpracy w zakresie wsparcia w wejściu na rynek pracy oraz aktywizacji zawodowej studentów, absolwentów i doktorantów UEKAT podjęło taką współpracę z podmiotami wymienionymi w [[Załącznik VI-6](#)]. Pełna lista przedsiębiorstw oraz instytucji, z

którymi UEKAT współpracuje przedstawiona jest także na stronie [\[https://www.ue.katowice.pl/biznes/partnerzy.html\]](https://www.ue.katowice.pl/biznes/partnerzy.html).

Kryterium 7. Warunki i sposoby podnoszenia stopnia umiędzynarodowienia procesu kształcenia na kierunku

Internacjonalizacja jest jedną z sześciu głównych wartości, jakimi kieruje się UEKAT. O jej znaczeniu świadczy wskazanie tego obszaru jako jednego z priorytetów horyzontalnych Strategii rozwoju UEKAT (PH1. Internacjonalizacja - Partnerzy zagraniczni).

Koordinacją działań związanych z realizacją współpracy międzynarodowej w dziedzinie kształcenia, badań naukowych i rozwijania relacji z uczelniami i instytucjami zagranicznymi zajmuje się Biuro Współpracy Międzynarodowej (BWM), które jako jednostka administracyjna podlega Prorektorowi ds. Edukacji i Współpracy Międzynarodowej. W ramach BWM funkcjonują dwa działy:

- Dział Mobilności Międzynarodowej odpowiedzialny za obsługę wyjazdów zagranicznych oraz przyjazdów gości zagranicznych na Uczelnię [<https://www.ue.katowice.pl/jednostki/biuro-wspolpracy-miedzynarodowej/dzial-mobilnosci-miedzynarodowej.html>],
- Dział Programów Międzynarodowych koordynujący współpracę w zakresie studiów i praktyk zagranicznych, stypendiów dla pracowników, studentów, praktykantów oraz w ramach umów bilateralnych (bez stypendium) [<https://www.ue.katowice.pl/jednostki/biuro-wspolpracy-miedzynarodowej/dzial-programow-miedzynarodowych.html>].

BWM UEKAT, organizujące corocznie Dzień Internacjonalizacji, w trakcie którego informuje społeczność akademicką o najnowszej ofercie stypendialnej oraz grantach, a także możliwości finansowania badań naukowych i innych przedsięwzięć o charakterze międzynarodowym. Istotnym elementem stałej poprawy jakości kształcenia jest umiędzynarodowienie procesu kształcenia, zarówno w skali całej uczelni, jak i na poziomie wydziału oraz kierunku. Na poziomie uczelni odzwierciedlone jest to w przyjętej Wizji Internacjonalizacji Uniwersytetu Ekonomicznego w Katowicach 2018-2025 [[Zał. VII-1](#)] oraz w Polityce dydaktycznej UEKAT [[Zał. I-2](#)], a dokonuje się m.in. poprzez uruchomienie procesu akredytacji międzynarodowych (CEEMAN, AACSB), organizowanie szkoleń językowych dla pracowników uczelni, mobilność międzynarodową studentów, kadry akademickiej oraz pracowników administracji.

Systematyczne podnoszenie stopnia umiędzynarodowienia przejawia się w regularnej organizacji krótkoterminowych programów dydaktycznych (Intensive Programme, International Week), wykładów z udziałem zagranicznych wykładowców i praktyków, członkostwo kadry dydaktycznej w komitetach redakcyjnych i naukowych renomowanych czasopism, aktywność naukową w procesie publikacji w czasopismach zagranicznych, organizację i uczestnictwo w międzynarodowych konferencjach naukowych oraz dydaktycznych.

Podnoszenie stopnia umiędzynarodowienia na poziomie kierunku GT odbywa się poprzez oferowanie lektoratów języka angielskiego, niemieckiego, włoskiego, hiszpańskiego, francuskiego i rosyjskiego na poziomach od A1 do C1 [[Zał. 1](#) Tab. 1.5]. Studenci kierunku GT mają także obowiązek wyboru 2 przedmiotów z puli swobodnego wyboru w języku angielskim, na studiach I i II stopnia.

Umiędzynarodowienie kształcenia wyraża się także w podejmowaniu studiów na kierunku GT przez cudzoziemców, nie tylko na specjalnościach anglojęzycznych. Wśród studentów studiujących w j. polskim na kierunku GT od roku akademickiego 2018/19 byli głównie obywatele Ukrainy. Na kierunku GT (według danych wykazanych w GUS) stan studentów-cudzoziemców był następujący: 31.12.2019 - 2 osoby (z Ukrainy); 31.12.2021 - 1 osoba (z Ukrainy).

Pandemia COVID-19 i restrykcje z nią związane wpłynęły na poziom umiędzynarodowienia kierunku GT (spadek liczby wyjazdów i przyjazdów). Należy jednak podkreślić, że wiele aktywności (konferencje, krótkoterminowe programy dydaktyczne, wykłady gościnne dla studentów) zostało przeniesionych w przestrzeń wirtualną, która – choć nie pozwala doświadczyć kontaktów personalnych – efektywnie wspomaga proces umiędzynarodowienia.

Realizacja mobilności w przypadku studentów GT przybiera różnorakie formy i obejmuje: wyjazdy na studia do krajów UE oraz do krajów partnerskich w ramach programu Erasmus+ (wyjazdy krótko- i długoterminowe, Tab. 6).

Tabela 6. Liczba studentów kierunku GT uczestniczących w wymianie międzynarodowej z podziałem na lata

Dane	Rok akademicki		Rok akademicki		Rok akademicki		Rok akademicki	
	2018/19		2019/20		2020/21		2021/22	
Stopień studiów	I st	II st	I st	II st	I st	II st	I st	II st
Erasmus do krajów UE	0	0	0	2	4	0	2	0

Realizacja mobilności kadry dydaktycznej GT obejmuje działalność dydaktyczną, działalność naukowo-badawczą, uczestnictwo w międzynarodowych konferencjach naukowych i dydaktycznych, a także aktywność naukową związaną z pozostałą działalnością (np. wyjazdy projektowe i studyjne). W 2021 r. wykładowcy GT uczestniczyli przede wszystkim w wydarzeniach on-line (Tab. 7).

Tabela 7. Liczba wykładowców kierunku GT uczestniczących w wymianie międzynarodowej wg celu wizyty

Dane	2018	2019	2020	2021	2022
Działalność dydaktyczna ERASMUS + CEEPUS	5	10	0	1	1
Działalność naukowo-badawcza	4	1	0	1	0
Konferencje naukowe	17	22	0	1	4
Pozostałe	14	5	3	5	8

Zajęcia prowadzone przez zagranicznych wykładowców realizowane są na kierunku GT na podstawie indywidualnych porozumień pomiędzy uczelniami (m.in. w ramach programu double degree lub Erasmus+). W latach 2018-2021 odnotowano 6 wizyt zagranicznych wykładowców, przy czym przyjazdy odbywały się w ramach programu stypendialnego Erasmus+, konferencji naukowych, bądź dotyczyły działalności naukowo-badawczej (Tab. 8).

Tabela 8. Liczba gości zagranicznych (wykładowców / praktyków) na kierunku GT z podziałem wg celu wizyty

Dane	2018	2019	2020	2021
Działalność dydaktyczna ERASMUS + CEEPUS	0	2	0	1
Działalność naukowo-badawcza	0	0	0	0
Konferencje naukowe	0	0	0	0
Pozostałe	0	2	0	1

W przypadku kierunku Gospodarka Turystyczna w roku akademickim 2021/2022, na zaproszenie Kuratora kierunku miały miejsce dwa warsztaty dla studentów poprowadził prof. Rodolfo Baggio z Uniwersytetu Bocconi'ego w Mediolanie. Pierwszy nt. sieci turystycznych, a drugi nt. sztucznej inteligencji i uczenia maszynowego. Jako efekt zajęć, studenci otrzymali stosowne certyfikaty oraz punkty ECTS. Dodatkowo Profesor wygłosił wykład dla kadry akademickiej pt. "Doing science today: a creative data-centric approach" i wziął udział w sesji panelowej poświęconej publikowaniu w prestiżowych czasopiśmie międzynarodowych.

Proces umiędzynarodowienia na kierunku GT podlega regularnej ewaluacji przeprowadzanej przez Kuratora. Stałe monitorowanie aktywności międzynarodowej studentów oraz kadry należy do zadań Biura Współpracy Międzynarodowej, które również odpowiada za obsługę finansową międzynarodowych projektów dydaktycznych. Ewaluacja procesu umiędzynarodowienia dokonywana jest ponadto poprzez systematyczny monitoring wskaźników realizacji celów internacjonalizacji, ujętych w Wizji Internacjonalizacji, dokonywany na różnych poziomach i przez różne jednostki uczelni. Wyniki dokonywanych ewaluacji oraz wnioski z nich wypływające umożliwiają stałe podnoszenie skali i jakości działalności międzynarodowej.

Kryterium 8. Wsparcie studentów w uczeniu się, rozwoju społecznym, naukowym lub zawodowym i wejściu na rynek pracy oraz rozwój i doskonalenie form wsparcia

8.1. Wsparcie procesu dydaktycznego, rozwoju kompetencji i wiedzy

Wielowymiarowe i zróżnicowane wsparcie studentów jest kompleksowo organizowane na poziomie UEKAT i wiąże się z celami strategicznymi m.in. **C1.2 Indywidualizacja ścieżki rozwoju studenta** oraz **CH.2.3 Uniwersytet dla zrównoważonego rozwoju**.

W zakresie wsparcia studentów kierunku Gospodarka Turystyczna w procesie uczenia się należy wskazać różnorodne rozwiązania. Zajęcia dydaktyczne na kierunku GT są prowadzone stacjonarnie (z wyjątkiem okresu pandemii COVID-19, gdy były prowadzone zdalnie lub hybrydowo). Mają one formę: wykładów, ćwiczeń, laboratoriów, seminariów dyplomowych oraz konsultacji, podczas których studentom jest zapewniony bezpośredni kontakt z nauczycielem akademickim. Prowadzący zajęcia ze studentami są zobowiązani do odbywania regularnych konsultacji w wymiarze nie mniejszym niż 2 godziny dydaktyczne tygodniowo [Załącznik VIII-1]. Dodatkowo dziekanat Kolegium Studiów pośredniczy w kontakcie studentów z prowadzącymi zajęcia. Istotnym udogodnieniem dla studentów jest platforma Wirtualna Uczelnia, w ramach której każdy student ma bezpośredni dostęp do swojego zindywidualizowanego konta, zapewniającego wgląd do podstawowych informacji dotyczących procesu studiowania (szerzej pkt. 9.1).

W ramach podjętej w UEKAT inicjatywy wspierania studentów w osiągnięciu wyższego poziomu kompetencji oraz organizowaniu indywidualnej ścieżki rozwoju naukowego oraz zawodowego, od roku akademickiego 2016/2017 został uruchomiony Program Tutoringu Akademickiego. Zasady jego przyznawania określa Regulamin Tutoringu Akademickiego [Załącznik II-1]. Studenci kierunku GT mogą uzyskać opiekę indywidualną certyfikowanych i doświadczonych tutorów – nauczycieli akademickich. Informacja dla studentów dostępna jest na stronie [https://www.ue.katowice.pl/studenci/program-tutoringu-akademickiego.html]. Dodatkowo od 2019 roku studenci studiów stacjonarnych II stopnia mogą przystąpić do programu mentorskiego Indywidualne Ścieżki Edukacyjne (ISE), który został skierowany do najbardziej ambitnych studentów (szerzej pkt 2.6).

Aktywność naukowa i badawcza studentów kierunku GT może być ponadto rozwijana w ramach Koła Naukowego Turystyki „KoNTiki” zajmującego się szeroko pojętymi problemami turystyki. Studenci angażując się w prace koła naukowego na ogół uczestniczą w konferencjach naukowych, seminariach i webinarach oraz warsztatach. Sprawozdanie z działalności wspomnianego Koła Naukowego zawiera [Załącznik I-5].

Studenci kierunku Gospodarka Turystyczna, podobnie jak studenci na pozostałych kierunkach, mają możliwość wyjazdu na wymianę międzynarodową w ramach programów Erasmus+ oraz współpracy opierającej się o umowy bilateralne z uczelniami zagranicznymi. Osoby zainteresowane mogą zapoznać się z ofertą poprzez System informowania o możliwości wyjazdu w ramach w/w programów [https://www.ue.katowice.pl/jednostki/biuro-wspolpracy-miedzynarodowej/dzial-programow-miedzynarodowych/stypendia-dla-studentow.html]. Wsparciu mobilności studenckiej służy także stosowany przez Uczelnię system uznawania przedmiotów zaliczonych za granicą w Uczelni macierzystej. Na wyjazdy zagraniczne kwalifikowani są studenci drugiego lub trzeciego roku studiów pierwszego stopnia oraz studenci studiów drugiego stopnia. W okresie 2019/2020 – 2021/2022 na studia zagraniczne w ramach programu Erasmus wyjechało 8 studentów kierunku Gospodarka Turystyczna. Uniwersytet Ekonomiczny w Katowicach umożliwia także studentom udział w projekcie wymiany krajowej studentów Transekonomik, w ramach którego studenci studiów stacjonarnych kierunku GT mają możliwość odbycia jednego semestru studiów w partnerskich Uczelniach ekonomicznych w kraju.

Studenci kierunku GT (aktualnie 2 osoby) są członkami Parlamentu Studenckiego, w którym pełnią funkcje: Wiceprzewodniczącego Komisji Rewizyjnej oraz Członka Prezydium ds. Dydaktyki i Jakości

Kształcenia. Dodatkowo w ramach funkcjonujących na Uczelni organizacji studenckich mogą uczestniczyć w realizacji projektów o zasięgu krajowym i międzynarodowym.

UEKAT oferuje również wsparcie dla studentów zagranicznych. Na kierunku GT (według danych wykazanych w GUS) stan studentów-cudzoziemców był następujący: 31.12.2019 - 2 osoby (z Ukrainy); 31.12.2021 - 1 osoba (z Ukrainy). Uniwersytet oferuje studentom zagranicznym możliwość integracji ze studentami polskimi poprzez organizację wspólnych przedsięwzięć i wydarzeń, takich jak np. Tydzień Integracyjny [<https://www.ue.katowice.pl/uczelnia/studia-dla-cudzoziemcow/program-integracyjny-dla-studentow-zagranicznych/tydzien-integracyjny.html>], czy program Uni Buddy [<https://www.ue.katowice.pl/eventy/program-uni-buddy.html>]. W związku z rosnącą w ramach całej Uczelni liczbą studentów zagranicznych w roku akademickim 2021/22 uruchomiono Welcome Point, tj. punkt kontaktowy dla wszystkich zagranicznych studentów i gości, oferujący wsparcie administracyjne i pomoc w załatwianiu codziennych spraw związanych z funkcjonowaniem Uczelni [<https://www.ue.katowice.pl/projekty/welcome-point.html>].

8.2. Wsparcie materialne i społeczne

Wsparcie finansowe studentów kierunku Gospodarka Turystyczna jest realizowane w formie różnego rodzaju świadczeń pieniężnych. Przyznawanie świadczeń pomocy materialnej odbywa się na podstawie Regulaminu ustalania wysokości, przyznawania i wypłacania świadczeń pomocy materialnej dla studentów Uniwersytetu Ekonomicznego w Katowicach. Regulamin ten obejmuje wszystkie rodzaje świadczeń pomocy materialnej przewidziane w art. 173 ust. 1 ustawy – Prawo o szkolnictwie wyższym. Zgodnie z art. 174 ust. 2 cyt. ustawy, podziału dotacji ze środków funduszu pomocy materialnej dokonuje Rektor w porozumieniu z przedstawicielami samorządu uwzględniając proporcje między stypendiami socjalnymi a stypendiami Rektora dla najlepszych studentów w sposób zgodny z art. 174 ust. 4 cyt. ustawy. [[Załącznik VIII-2](#); [Załącznik VIII-3](#)]. Studenci mogą ubiegać się o świadczenia pomocy materialnej w formie: stypendium socjalnego, specjalnego stypendium dla osób niepełnosprawnych, stypendium Rektora oraz zapomogi. Sposób przyznawania pomocy materialnej został przedstawiony w załącznikach [[Załącznik VIII-4](#); [Załącznik VIII-5](#); [Załącznik VIII-6](#); [Załącznik VIII-7](#); [Załącznik VIII-8](#)]. Studenci mogą zapoznać się z zasadami przyznawania pomocy materialnej ze wskazanych dokumentów, które są dostępne na stronie internetowej uczelni, ale również mogą uzyskać dodatkowe informacje w Dziekanacie oraz u członków komisji stypendialnych, w skład których wchodzi także pracownicy administracyjni.

Za wybitne osiągnięcia studenci kierunku GT mogą uzyskać wsparcie finansowe w ramach Projektu Uniwersytet Talentów, a zasady jego otrzymania regulują odpowiednie dokumenty [[Załącznik VIII-9](#); [Załącznik VIII-10](#); [Załącznik VIII-11](#)].

Dodatkowo w okresie pandemii COVID-19 uczelnia aktywnie wspierała studentów, którzy znaleźli się w trudnej sytuacji finansowej. Na podstawie art. 79 ustawy z dnia 16 kwietnia 2020 r. o szczególnych instrumentach wsparcia w związku z rozprzestrzenianiem się wirusa SARS-CoV-2 (t.j. Dz.U.2021.737 ze zm.) i Regulaminu świadczeń dla studentów w UEKAT zniesiono limit związany z przyznaniem zapomóg w roku akademickim, a organem właściwym przyznającym zapomogi był Rektor rozpatrujący wnioski w trybie uproszczonym.

Studenci z orzeczeniem o niepełnosprawności mogą ubiegać się dodatkowo o wsparcie z PFRON. W latach 2018-2022 na kierunku Gospodarka Turystyczna dla osób z niepełnosprawnościami, spośród różnych form wsparcia, przyznano jedynie stypendium dla osób niepełnosprawnych.

Zestawienie liczby przyznanych świadczeń dla studentów kierunku Gospodarka Turystyczna w latach 2018-2021 prezentuje [Tab. 9](#)

Tabela 9. Zestawienie liczby przyznanych świadczeń dla studentów kierunku Gospodarka turystyczna

Rodzaj świadczenia	2018/2019	2019/2020	2020/2021	2021/2022
Stypendia socjalne	14	11	5	1
Stypendia Rektora	8	7	4	6

Stypendium specjalne dla osób niepełnosprawnych	3	1	-	1
Zapomogi (w tym zapomogi przyznane w związku z pandemią COVID-19)	-	1	-	-

Istotnym obszarem działań władz uczelni jest wsparcie studentów ze szczególnymi potrzebami. Poza pomocą finansową, podejmowane są działania, które mają na celu przystosowanie UEKAT do potrzeb studentów z niepełnosprawnościami oraz wyrównanie ich szans edukacyjnych. Zasady udziału studentów z orzeczeniem o niepełnosprawności oraz studentów ze szczególnymi potrzebami w zajęciach dydaktycznych są określone na poziomie uczelni, a koordynatorem spraw związanych ze studentami niepełnosprawnymi jest Pełnomocnik Rektora ds. Osób ze Szczególnymi Potrzebami. Informacja dla studentów dostępna jest na stronie [<https://www.ue.katowice.pl/jednostki/centrum-wsparcia-osob-ze-szczegolnymi-potrzebami.html>].

Studentom UEKAT jest również oferowana pomoc psychologa. W okresie pandemii COVID-19, w związku z wprowadzonymi w uczelni ograniczeniami dotyczącymi możliwości kontaktu osobistego, pomoc psychologa odbywała się telefonicznie w wyznaczonych terminach dyżurów. Informacja dla studentów dostępna jest na stronie [<https://www.ue.katowice.pl/projekty/uniwersytet-spoecznie-odpowiedzialny/wyrownywanie-szans/pomoc-psychologa.html>] (dla studentów anglojęzycznych [<https://www.ue.katowice.pl/en/organizational-units/support-center-for-special-needs-students/disabled-friendly-university/psychologist.html>]).

W UEKAT został powołany Rzecznik praw akademickich, który działa na rzecz całej społeczności akademickiej jako mediator i tzw. mąż zaufania. Uczestniczy on w rozwiązywaniu sytuacji spornych, w tym konfliktów interpersonalnych. Prorektor ds. Edukacji i Współpracy Międzynarodowej, przed zainicjowaniem właściwego postępowania, może skierować do mediacji studentów, którzy popełnili delikt dyscyplinarny. W wyniku mediacji może zostać zawarta ugoda, która jest zatwierdzana przez Prorektora. W przypadku gdy w wyniku mediacji nie zostanie podpisana ugoda, wówczas Prorektor przekazuje sprawę Rzecznikowi dyscyplinarnemu ds. studentów, nadając sprawie dalszy bieg. Informacje dla studentów dostępne są na stronie [<https://www.ue.katowice.pl/studenci/aktualnosci/article/uczelniany-mediator-na-uniwersytecie-ekonomicznym-w-katowicach.html>].

W UEKAT zostały wdrożone skuteczne sposoby rozpatrywania skarg i wniosków zgłaszanych przez studentów. Skargi od studentów w formie pisemnej (w tym elektronicznej) oraz ustnej (z których sporządzana jest notatka służbowa) przyjmowane są przez pracowników administracyjnych z Dziekanatu i kierowane są według właściwości do dalszego rozpatrzenia. Zestawienie skarg i wniosków w 2020 r.: skierowanych, załatwionych we własnym zakresie (wg. problematyki) i złożonych (wg. form) przedstawiono w załączniku [[Zał. VIII-12](#), [Zał.VIII-13](#), [Zał.VIII-14](#)].

W przypadku kierunku Gospodarka Turystyczna w 2022 roku miała miejsce sytuacja związana z niewłaściwym prowadzeniem zajęć przez jednego z prowadzących. Zajęcia online nie odbywały się w wyznaczonych terminach. Studenci kierunku zgłosili sprawę do Menadżera kierunku, który przekazał ją do Kuratora Kierunku. Ta wraz z Kierownik Katedry, w której zatrudniony był pracownik podjęła działania wyjaśniające. W efekcie Pracownik został odsunięty od prowadzenia zajęć na kierunku Gospodarka Turystyczna.

UEKAT podejmuje ponadto działania zmierzające do rozwiązywania konfliktów, reagowania na zagrożenia i naruszenia bezpieczeństwa oraz przeciwdziałania dyskryminacji i przemocy. Działania te obejmują m.in.: wdrożenie systemu monitoringu wizyjnego, którego celem jest zwiększenie bezpieczeństwa osób i mienia, a także kontrola zachowań agresywnych, utworzenie stanowiska Głównego Specjalisty ds. Bezpieczeństwa i Higieny Pracy, który jest odpowiedzialny za nadzór,

kontrolę, przeciwdziałanie naruszeniom oraz bezpieczne warunki pracy i kształcenia, utworzenie Centrum Wsparcia Osób ze Szczególnymi Potrzebami.

Powołany został również Rzecznik Praw Studenta, który interweniuje w przypadku łamania praw studenta, a także prowadzi szkolenia z zakresu praw i obowiązków studentów. Parlament Studencki przygotował i uchwalił również Kodeks Etyki Studenta, który reguluje zachowania w relacjach student–student oraz student–pracownik [Zał. VIII-15].

Lp.	Zalecenia dotyczące kryterium 8 wymienione we wskazanej wyżej uchwale Prezydium PKA (w raporcie wizytacji w roku 2015, najbliższe tematycznie dzisiejszemu kryterium 8. było ówczesne kryterium 7. Wsparcie studentów w procesie uczenia się zapewniane przez Uczelnię)	Opis realizacji zalecenia oraz działań zapobiegawczych podjętych przez uczelnię w celu usunięcia błędów i niezgodności sformułowanych w zaleceniu o charakterze naprawczym
	Zalecenie poszerzenia puli przedmiotów do wyboru realizowanych w ramach kierunku <i>gospodarka turystyczna</i> .	Od cyklu kształcenia 2022/23, studenci mają możliwość wyboru przedmiotów swobodnego wyboru w ramach dyscyplin dydaktycznych. Kierunek gospodarka turystyczna został przyporządkowany do dyscypliny zarządzanie. W ramach tej dyscypliny, studenci wybierają na studiach pierwszego stopnia 6 spośród 18 przedmiotów (5. semestr) i 4 spośród 23 przedmiotów (6. semestr). Na studiach drugiego stopnia jest to wybór 3 spośród 13 przedmiotów (3. semestr) i 5 spośród 34 przedmiotów (4. semestr).
2.	wyjaśnienie sytuacji dotyczącej opłat za egzaminy poprawkowe.	Zgodnie z § 23 ust. 6 Regulaminu studiów w Uniwersytecie Ekonomicznym w Katowicach: "6. Jeżeli studentowi w systemie akumulacji punktów ECTS w danym semestrze brakuje nie więcej niż 12 punktów ECTS do liczby punktów określonej w ust. 4, może on zaliczyć brakujące przedmioty w trybie poprawkowym począwszy od następnej sesji egzaminacyjnej, z zastrzeżeniem ust. 9. W danej sesji egzaminacyjnej studentowi przysługuje jeden tryb poprawkowy z danego przedmiotu. Deklaracje trybów poprawkowych należy złożyć: do 31 marca po zimowej sesji egzaminacyjnej, do 30 września po letniej sesji egzaminacyjnej. O sposobie realizacji trybu poprawkowego (uczestnictwo w zajęciach, konsultacjach i laboratoriach) decyduje dziekan w porozumieniu z prowadzącym przedmiot."

		<p>Należy zatem zauważyć, że realizacja trybu poprawkowego może obejmować "uczestnictwo w zajęciach, konsultacjach i laboratoriach" i z tego tytułu pobierana jest opłata, którą należy traktować jako opłatę z tytułu powtarzania określonych zajęć na studiach stacjonarnych z powodu niezadowalających wyników w nauce, o której mowa w art. 79 ust. 1 pkt 2 ustawy Prawo o szkolnictwie wyższym.</p> <p>Wobec powyższego realizacja trybu poprawkowego nie może być traktowana jako kolejny termin egzaminu poprawkowego.</p> <p>W wyniku doskonalenia wewnętrznych aktów prawnych - zgodnie z rekomendacjami PKA - w 2016 roku został zmieniony zapis w obowiązujących Regulaminach pobierania opłat.</p>
--	--	--

Kryterium 9. Publiczny dostęp do informacji o programie studiów, warunkach jego realizacji i osiągniętych rezultatach

9.1 Dostęp do informacji

Dostęp do informacji jest regulowany poprzez Biuletyn Informacji Publicznej (Zarządzenie Rektora 130/7 z dnia 12.10.2017) [Zał. IX-1]. Strona internetowa Biuletynu Informacji Publicznej (zwana dalej stroną BIP) jest prowadzona pod adresem [<https://bip.ue.katowice.pl>]. Za udostępnienie informacji na stronie BIP odpowiadają osoby wskazane przez kierownika właściwej jednostki organizacyjnej. Do biuletynu można przejść za pośrednictwem strony głównej Uczelni, bądź utworzonej i dedykowanej podstrony [<https://bip.ue.katowice.pl/>]. Strona podmiotowa [<https://bip.ue.katowice.pl>] jest częścią ogólnopolskiego serwisu [www.bip.gov.pl], którego celem jest udostępnienie informacji publicznej w postaci ujednoliconego systemu stron internetowych.

Kandydaci na studia UEKAT wszystkich kierunków (w tym również Gospodarki Turystycznej) mają możliwość zapoznać się ze wszystkimi informacjami na stronie uczelni oraz oficjalnych kanałach w mediach społecznościowych Uniwersytetu.

Strona Internetowa [<https://www.ue.katowice.pl/kandydaci.html>] zawiera wszystkie potrzebne informacje dotyczące procesu rekrutacji na studia stacjonarne oraz niestacjonarne. W celu polepszenia jakości obsługi kandydatów została rozbudowana o takie moduły jak:

Kierunek studiów wraz z opisem – w tym module strony internetowej można znaleźć informacje takie jak: opis kierunku, sylwetka absolwenta, profil kompetencji, potencjalne miejsca pracy, zarys wykładowców oraz gości specjalnych i współpracę, które kierunek prowadzi z jednostkami wewnętrznymi (Koła Naukowe) oraz zewnętrznymi - jednostki kultury, prywatne przedsiębiorstwa [<https://www.ue.katowice.pl/kierunki-i-specjalnosci/gospodarka-turystyczna-i-stopien.html>]

Ścieżki rozwoju – już na etapie rekrutacji, uczelnia za pomocą strony internetowej przedstawia potencjalne ścieżki rozwoju dla studenta na etapie studiów II stopnia, bądź kierunkach pokrewnych (np. International Business). Przedstawione są również możliwości rozwoju studenta w czasie studiów za pomocą dodatkowych aktywności takich jak Erasmus, czyli program oferty studiów i praktyk w ponad 300 uczelniach i firmach na całym świecie.

Na stronie internetowej Kandydat może również znaleźć – dokładnie objaśnione zasady rekrutacji, instrukcje logowania w systemie rekrutacji dla kandydatów na studia [<https://irk.ue.katowice.pl/irk/irk/strony/logowaniekandydat.html>]. Opłaty oraz progi punktowe i limit miejsc na kierunku, warunku przyjęcia oraz proces rekrutacji, wraz z niezbędnymi dokumentami (świadectwo maturalne), instrukcje logowania do systemu IRK – wygenerowania podania, instrukcje dotyczące zdjęcia kandydata, opłata za legitymację.

W przypadku problemów w zakładce kandydat uczelnia umieściła również FAQ – czyli najczęściej zadawane pytanie oraz dane kontaktowe do działu rekrutacji [<https://www.ue.katowice.pl/studia-stacjonarne/najczesciej-zadawane-pytania-faq.html>, <https://www.ue.katowice.pl/studia-stacjonarne/kontaktdojazd.html>]

Oprócz oficjalnej strony dla kandydatów, w której zawarte są powyższe informacje [<https://www.ue.katowice.pl/kierunki-i-specjalnosci/gospodarka-turystyczna-i-stopien.html>; <https://www.ue.katowice.pl/kierunki-i-specjalnosci/gospodarka-turystyczna-ii-stopien.html>].

Kandydat ma również dostęp do prowadzonych w sposób ciągły profili Uniwersytetu na portalach: Facebook oraz Instagram. Profil na bieżąco w sposób tekstowy oraz za pomocą zdjęć i infografik informuje kandydatów o korzyściach związanych z uczelnią, ale również za pomocą metod audio-wizualnych (np. filmy) o tym: jak wyglądają studia, bądź jak dotrzeć do działu rekrutacji [<https://www.facebook.com/UniwersytetEkonomicznywKatowicach/>]. Kolejnym źródłem komunikacji jest profil portalu Instagram, gdzie kandydat może znaleźć wiele informacji dot. rekrutacji (np.

terminarz), bądź zapoznać się z galerią zdjęć Uniwersytetu, bądź poznać jego strukturę [<https://www.instagram.com/uekatowice/>]. Na Facebooku prowadzony jest także, przez pracowników odpowiedzialnych za kierunek profil poświęcony Gospodarce Turystycznej [<https://www.facebook.com/gospodarkaturystyczna>]. Jest to źródło informacji o aktualnych wydarzeniach w branży turystycznej, ofertach prac. Profil obserwowany jest przez 639 użytkowników (stan na 15.09.2022).

Informacje dotyczące dokładnego programu studiów, wraz z wykazem przedmiotów obowiązkowych oraz przedmiotów swobodnego wyboru w publicznym dostępie dla kandydata można znaleźć również w systemie S4 [<https://sylabusy.ue.katowice.pl/kandydat/>]. W systemie znajdują się również warunki realizacji kierunku, efekty uczenia się, dostępne języki obce, sposoby zaliczenia przedmiotu. System jest otwarty i nie wymaga logowania.

Kolejnym źródłem komunikacji na linii Uczelnia-Kandydat/Student jest strona e-uczelnia [<http://e-uczelnia.ue.katowice.pl>]. Za jej pośrednictwem student uzyskuje dostęp do planu zajęć, harmonogramu wykładów oraz informacje dotyczące zaliczenia danego przedmiotu, średniej ocen czy szczegółowe informacje dotyczące prac dyplomowych. Za pośrednictwem serwisu student dokonuje również wyboru przedmiotów oraz promotora. System zawiera również informacje o płatnościach np. za wydanie legitymacji oraz o przyznanych stypendiach, wraz z harmonogramem ich wypłat w danym roku akademickim.

Uczelnia również korzysta z innych platform, którymi są LinkedIn, Snapchat, YouTube, Twitter.

Materiały, zawarte na tych stronach dostępne są często w innych językach – np. angielski, ukraiński z myślą o rekrutacji studentów z innych Państw, którzy korzystają z mediów społecznościowych. Pełny zakres informacji można również uzyskać za pomocą dostępnej infolinii, która przekierowuje petentów do odpowiedniego działu uczelni - 32 257-7000 [<https://www.ue.katowice.pl/jednostki/ksiazka-telefoniczna.html>]. Na stronie znajduje się również polityka prywatności, która informuje o zasadach dostępu do strony, gromadzeniu i przetwarzaniu danych osobowych oraz o hostingu [<https://www.ue.katowice.pl/polityka-prywatnosci.html>].

W przypadku studentów i absolwentów kierunku Gospodarka Turystyczna komunikacja prowadzona jest również poprzez platformę Google Classroom. W strumieniu Gospodarka Turystyczna studenci wszystkich lat i absolwenci otrzymują informację o spotkaniach, szkoleniach czy wizytach studyjnych. Dostęp do platformy i strumienia dostępny jest dla osób posiadających adres poczty elektronicznej w domenie uekat.pl. Co ważne absolwenci kierunku od roku 2020 nie tracą tego adresu mailowego, dzięki czemu mogą utrzymywać kontakt z kierunkiem.

9.2 Jakość informacji

Jakość informacji jest ciągle monitorowana i uaktualniana. W przypadku wielu problemów zmiany następują w trybie ciągłym. Jakość informacji monitoruje kurator kierunku oraz jego menadżer za sprawą sygnałów, które docierają do niego z otoczenia. Takim sygnałem mogą być komentarze w ankietach, które studenci wypełniają anonimowo pod koniec semestru. Ulepszenie komunikacji ze studentami spowodował również rozwój platform typu Google Classroom. Za sprawą zebrań katedr, pozostali pracownicy mogą zgłosić swoje uwagi dotyczące komunikacji oraz zgłosić występowanie ewentualnych szumów komunikacyjnych na linii uczelnia-społeczność. Dodatkowo na stronie internetowej można zgłaszać uwagi do treści lub działania strony poprzez odpowiedni formularz „zgłoś błąd na stronie”, bądź kontakt z działem odpowiedzialnym za dany obszar jej funkcjonowania. Formularz również jest [<https://www.ue.katowice.pl/zglos-blad-na-stronie.html>].

Kryterium 10. Polityka jakości, projektowanie, zatwierdzanie, monitorowanie, przegląd i doskonalenie programu studiów

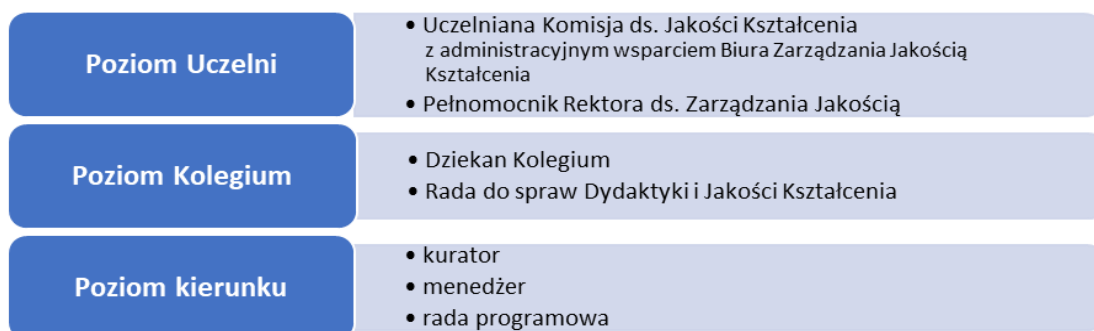
10.1. Polityka jakości

Zapewnienie jakości kształcenia na kierunku Ekonomia wpisuje się w Strategię Rozwoju Uniwersytetu Ekonomicznego w Katowicach, w szczególności w Priorytet dziedzinowy **P1. Dydaktyka – Studenci i Wykładowcy C1.4** Wysoka jakość i efektywność procesów dydaktycznych [[Zał. I-1](#)].

Regulacyjne ramy realizacji celów strategicznych w obszarze jakości kształcenia zostały zawarte w:

- Systemie Jakości Kształcenia w Uniwersytecie Ekonomicznym w Katowicach wprowadzonym w 2022 r., określającym organy Uczelni odpowiedzialne za realizację polityki jakości kształcenia, zakres ich obowiązków i procedury związane z: rekrutacją na studia, przygotowaniem i przebiegiem procesu kształcenia oraz wsparciem jego uczestników, badaniem opinii studentów, hospitacją zajęć, okresową oceną pracowników, tworzeniem oferty programowej, standaryzacją opisów programów nauczania przedmiotów, metodami dydaktycznymi i metodami egzaminowania, procedurą oceny samodzielności przygotowania prac dyplomowych, wymianą informacji o procesie dydaktycznym oraz badaniem satysfakcji absolwentów i pracodawców [[Zał. III-10](#)];
- Systemie Zarządzania Kierunkami Studiów (SZKS) z 2019 r. [[Zał. VI-1](#)], którego celem jest budowanie atrakcyjnej i konkurencyjnej oferty dydaktycznej oraz internacjonalizacja kształcenia, zapewnianie wysokiej jakości kształcenia oraz monitorowanie oferty edukacyjnej. W celu zapewnienia wysokiej jakości kształcenia w SZKS określono: rolę Kuratora kierunku, Menedżera kierunku i Rady Programowej oraz zasady ich współpracy z innymi jednostkami Uczelni;
- Polityce dydaktycznej w zakresie studiów I i II stopnia z 2021 r., która została przygotowana jako narzędzie realizacji priorytetów i celów strategicznych C1.1. Nowoczesna oferta dydaktyczna, C1.2. Indywidualizacja ścieżki rozwoju Studenta, C1.3. Biznesowo-zorientowane programy kształcenia, C1.4. Wysoka jakość i efektywność procesów dydaktycznych [[Zał. I-2](#)].

SZKS oraz Polityka dydaktyczna stanowią odpowiedź na konieczność wypracowania jednolitych procedur dla wszystkich kierunków studiów oferowanych w UEKAT, związaną z przeprowadzonymi zmianami organizacyjnymi i powołaniem w 2019 r. Szkoły Studiów Pierwszego i Drugiego Stopnia, a od 1.10.2021 r. - Kolegium Studiów, którego zadaniem jest prowadzenie kształcenia w ramach kierunków studiów. W 2022 r. wszedł w życie nowy system zapewnienia jakości kształcenia obejmujący działania dydaktyczne UEKAT we wszystkich oferowanych formach. Realizacja zapisów ww. regulacji na kierunku Gospodarka Turystyczna wyraża się tworzeniem dostosowanych do potrzeb rynku programów studiów, stosowaniem odpowiednich procedur weryfikacji efektów uczenia się, podejmowaniem działań na rzecz rozwoju kadry dydaktycznej oraz przyjęciem wysokiej jakości organizacji i realizacji procesu dydaktycznego wraz z jego stałym monitorowaniem i doskonaleniem. Zgodnie z SZKS kierunek Gospodarka Turystyczna jest elementem oferty dydaktycznej UEKAT podlegającym zarządzaniu na szczeblu uczelni, Kolegium i kierunku (Rys. 2).



Rysunek 2. Poziomy zarządzania doskonaleniem jakości kształcenia na kierunku Gospodarka Turystyczna

Szczególną rolę w działaniach na rzecz zapewniania i doskonalenia jakości kształcenia pełni Uczelniana Komisja ds. Jakości Kształcenia (UKJK) [Załącznik X-1], do której zadań należą m.in. inicjowanie wewnętrznych uregulowań prawnych dotyczących doskonalenia jakości kształcenia w UEKAT, nadzorowanie procesu badania opinii studentów, opiniowanie raportów kuratorów kierunków. Przynajmniej raz w roku na posiedzeniu UKJK dokonywany jest kompleksowy przegląd poszczególnych procesów objętych Systemem Jakości oraz uwarunkowań jego funkcjonowania. Weryfikowana jest kompletność systemu w kontekście dostarczania narzędzi zapewniania jakości kształcenia oraz skuteczność stosowania tych narzędzi i procedur zapewniania jakości - adekwatnie do wymagań określonych w przepisach i standardach przyjętych jako punkty odniesienia. Rejestrowane są przy tym zidentyfikowane dobre praktyki oraz napotkane problemy. Przeglądowi Systemu Jakości towarzyszy również dyskusja nad przedstawionymi propozycjami udoskonaleń. Propozycje udoskonaleń Systemu Jakości są przyjmowane przez cały rok akademicki przez Dział Doskonalenia Jakości pod adresem jakosc@uekat.pl

Ponadto na UEKAT działa Pełnomocnik Rektora ds. Zarządzania Jakością [Załącznik X-2], który jest odpowiedzialny m.in. za opracowanie, wdrażanie oraz nadzór nad elementami uczelnianego systemu zapewniania jakości kształcenia. Na poziomie Kolegium ważną rolę odgrywa działająca przy nim (od 1.10.2019 r.) Rada do spraw Dydaktyki i Jakości Kształcenia (RDJK) [Załącznik X-3 i X-4], której przewodniczy Dziekan Kolegium, a do której zadań należy m.in. monitorowanie: procesu kształcenia oraz przestrzegania systemu zapewniania jakości kształcenia, jak również ewaluacja kierunków studiów w ramach doskonalenia jakości kształcenia w Kolegium Studiów oraz filii.

Zarządzanie jakością kształcenia oparte jest na koncepcji tzw. podwójnej pętli jakości, gdzie duża pętla jakości obejmuje partycypacyjny proces strategicznego zarządzania programami kształcenia w UEKAT, natomiast mała pętla jakości dotyczy procesu operacyjnego zarządzania kształceniem i doskonalenia jakości z udziałem interesariuszy wewnętrznych i zewnętrznych (zob. Rys. 3).



Rysunek 3. System doskonalenia jakości na Uniwersytecie Ekonomicznym w Katowicach - pętle jakości

Kierunek GT funkcjonuje zgodnie z powyższymi koncepcjami. Wpisuje się w misję i strategię UE KAT oraz w misję internacjonalizacji. Kierunek działa zgodnie z instytucjonalnymi i regulacyjnymi ramami wypracowanymi w uczelni, dążąc do wzmocnienia pozycji rynkowej na tle podobnych kierunków w kraju. Z drugiej zaś strony zapewnia się ciągłe doskonalenie programu studiów, przy udziale różnych grup uczestników – ze szczególną rolą Kuratora kierunku, odpowiedzialnego m.in. za nadzorowanie jakości kształcenia oraz rady programowej (obejmującej również przedstawicieli otoczenia gospodarczego) dokonującej analizy i oceny jakości kształcenia na kierunku w celu podjęcia ewentualnych działań doskonalących. Zakres zadań Kuratora, Menedżera Kierunku oraz Rady Programowej określa Uchwała Senatu Uczelni nr 129/2018/2019 wraz załącznikiem nr 1 zawierającym System zarządzania kierunkami studiów na UEKAT [Zał. VI-1].

10.2. Projektowanie, zatwierdzanie, monitorowanie, przegląd i doskonalenie programu studiów

Działania obejmujące projektowanie, zatwierdzanie i zmiany programu studiów na kierunku GT przebiegają zgodnie z zasadami i procedurami obowiązującymi na UEKAT dotyczącymi tworzenia oferty programowej na studiach I i II stopnia, liczebności grup dydaktycznych oraz wzorów formularzy wymaganych w procesie tworzenia programów kształcenia [Zał. X-5, Zał. II-28, Zał. X-6]. Zgodnie z Zarządzeniem Rektora nr 48/19 z wnioskiem do Dziekana o utworzenie nowego kierunku studiów I i II stopnia może wystąpić każdy nauczyciel akademicki posiadający tytuł lub stopień naukowy, natomiast z wnioskiem o wprowadzenie zmian w istniejącym kierunku jego Kurator.

Program studiów podlega systematycznej ocenie w oparciu o analizę porównawczą ofert dydaktycznych krajowych i zagranicznych uczelni oferujących kierunki analogiczne do kierunku GT analizę preferencji studentów w zakresie wyboru specjalności i przedmiotów swobodnego wyboru oraz sugestie i opinie studentów, pracowników uczelni i praktyków, w tym członków Rady Programowej. W procesie przeglądu i weryfikacji realizowanych na kierunku GT przedmiotów wykorzystuje się wyniki badań ankietowych studentów (ankiety są anonimowe i przeprowadzane oddzielnie dla wszystkich przedmiotów (szerzej omówione w ramach Kryterium 3 i 4 – zob. [Zał. III-12, Zał. III-13, Zał. III-14, Zał. III-17]), hospitacji zajęć dydaktycznych [Zał. IV-14; Zał. IV-15] oraz rozmów ze studentami w czasie zajęć i spotkań, będących nieformalnym badaniem opinii studentów. Również śledzenie mediów społecznościowych, na których studenci wyrażają swoje opinie, obawy, ale również pochwały jest istotnym źródłem informacji. Na podstawie ww. informacji, zgodnie z przyjętą procedurą, Kurator kierunku zgłasza propozycje zmian dotyczące programu studiów. Zmiany te mogą dotyczyć m. in. celów i efektów uczenia się, programu studiów, kryteriów i ocen/mierników, zbierania danych i ich analizy, itd. Propozycja ta, po pozytywnym zaopiniowaniu przez Radę Programową,

podobnie jak w przypadku utworzenia nowego kierunku, celem zaopiniowania zostaje skierowana za pośrednictwem Dziekana do Rady ds. Dydaktyki i Jakości Kształcenia, a następnie do Senackiej Komisji ds. Edukacji i po uzyskaniu pozytywnych opinii – trafia pod obrady Senatu, który podejmuje decyzję o przyjęciu lub odrzuceniu proponowanych zmian. Senat uchwała program studiów po zasięgnięciu opinii samorządu studenckiego.

Poza systematycznym przeglądem specjalności i przedmiotów swobodnego wyboru, monitorowanie procesu kształcenia na kierunku GT, obejmuje okresowe przeglądy efektów uczenia się, analizę postępów procesu kształcenia, w tym wyników sesji egzaminacyjnej i skreśleń studentów, analizę realizacji praktyk zawodowych, analizę przebiegu procesu dyplomowania studentów, analizę karier absolwentów oraz analizę pozostałych elementów procesu kształcenia, w tym rozwoju kadry dydaktycznej, realizacji wymiany międzynarodowej itp. Obowiązujące na uczelni regulacje umożliwiają również elastyczne reagowanie na aktualną sytuację epidemiczną i sprawne przejście z edukacji stacjonarnej (lub hybrydowej) w tryb zdalny z zapewnieniem jakości kształcenia.

Lp.	Zalecenia dotyczące kryterium 10 wymienione we wskazanej wyżej uchwale Prezydium PKA (w raporcie wizytacji w roku 2015, najbliższe tematycznie dzisiejszemu kryterium 10. było ówczesne kryterium 8. Jednostka rozwija wewnętrzny system zapewniania jakości zorientowany na osiągnięcie wysokiej kultury jakości kształcenia na ocenianym kierunku studiów.)	Opis realizacji zalecenia oraz działań zapobiegawczych podjętych przez uczelnię w celu usunięcia błędów i niezgodności sformułowanych w zaleceniu o charakterze naprawczym
1.	Zalecenie szerszego włączenia studentów w system zapewniania jakości kształcenia na kierunku	Od roku 2021 przeprowadzana jest ankieta wśród studentów kierunku [Zał. III-17] , mająca na celu poznanie ich opinii na jego temat. Ponadto organizowane są spotkania Kuratora i Menedżera ze studentami poświęcone funkcjonowaniu kierunku.

Część II. Perspektywy rozwoju kierunku studiów

	POZYTYWNE	NEGATYWNE
Czynniki wewnętrzne	<p>Mocne strony</p> <ul style="list-style-type: none"> - kadra prowadząca zajęcia na kierunku gospodarka turystyczna, jej wiedza, podejście do studenta jest wysoko oceniane przez studentów, o czym świadczą wyniki ankiet przeprowadzonych na kierunku; ponadto jest to kadra dysponująca bogatym dorobkiem naukowym w Polsce i zagranicą; - program kierunku, który łączy zagadnienia związane z zarządzaniem i ekonomią oraz turystyką, w przypadku innych kierunków studiów związanych z turystyką nacisk kładziony jest na inne dyscypliny naukowe niż nauki o zarządzaniu i jakości - kameralność kierunku, dzięki relatywnie niewielkiej liczbie studentów, Kurator i Menadżer kierunku starają się być w stałym kontakcie ze studentami i reagować na zgłaszane przez nich pomysły, uwagi. Komunikacja odbywa się poprzez organizowane spotkania, platformę Google Classroom, drogą mailową czy ankietę dot. kierunku; - możliwość indywidualizacji ścieżki kształcenia studentów poprzez przedmioty swobodnego wyboru w języku angielskim i oraz w języku polskim; możliwość udziału w programie tutoringu akademickiego, programie Indywidualnych Ścieżek Edukacyjnych oraz realizacji części studiów na uczelniach zagranicznych, krajowych (Transekonomik) a także rozwoju naukowego studentów w ramach Koła Naukowego Turystyki KoNTiki; - stosowanie zróżnicowanych metod nauczania dopasowanych do przekazywanych treści i założonych efektów uczenia się; odzwierciedlających realne sytuacje dot. życia społecznego i relacji z otoczeniem biznesowym (nauczanie problemowe, analiza przypadków, praca grupowa, wizyty studyjne, wykłady praktyków); 	<p>Słabe strony</p> <ul style="list-style-type: none"> - ze względu na kameralność kierunku, problem z wyborem przedmiotów Swobodnego Wyboru związanych z turystyką (przedmioty takie uruchamiane są przy min. 50 chętnych). Jest to najczęściej zgłaszany przez studentów kierunku problem, negatywnie wpływający na ich satysfakcję z procesu dydaktycznego; - niski poziom zaangażowania studentów, wynikający po części z wczesnego wejście studentów na rynek pracy; łączenie studiów z pracą zawodową często prowadzi do problemów z zaliczaniem przedmiotów oraz opóźnieniami w składaniu prac promocyjnych, może też przekładać się na brak zainteresowania studiami II stopnia; problem ten może wynikać również z niskich progów punktowych dla przyjęcia na kierunek; - ograniczona współpraca z otoczeniem gospodarczym w zakresie realizacji wspólnych projektów badawczych i konsultingowych, w tym realizowanych wraz ze studentami; brak partnera strategicznego - wynikający z ustawy brak możliwości wprowadzania zmian do oferty programowej już rozpoczętych studiów, co z uwagi na dynamikę zmian w sektorze turystycznym, spotęgowany aktualną sytuacją (pandemia, inflacja, wojna na Ukrainie), utrudnia odpowiednio szybką reakcją na te zmiany w programie studiów; - fluktuacja kadr w szkolnictwie wyższym potęgująca wcześniej przywołany czynnik. W przypadku przedmiotów ściśle związanych z zainteresowaniami dydaktycznymi/naukowymi pracownika, w przypadku jego odejścia istnieje problem z zastąpieniem takiego pracownika (przykładem może być przedmiot Ergonomia w Turystyce)

Czynniki zewnętrzne	<p>Szanse</p> <ul style="list-style-type: none"> - turystyka to jeden z najważniejszych sektorów gospodarki. Zgodnie z danymi Światowej Rady Podróży i Turystyki (WTTC) odpowiadała za 9% PKB w Europie, generowała 10% miejsc pracy w roku 2019. Wartości te drastycznie spadły wskutek pandemii w roku 2020, niemniej już w roku 2021 (mimo wciąż obowiązującej liczby obostrzeń) zaobserwowano duży (22%) wzrost udziału turystyki w światowym PKB (dane WTTC); - wskutek pandemii branża turystyczna boryka się z brakiem wykształconych kadr; znaczna część osób w trakcie pandemii znalazła zatrudnienie w innych sektorach gospodarki, to stwarza szanse absolwentom kierunku na szybsze znalezienie pracy w branżach powiązanych z turystyką; - chęć współpracy ze strony osób będących członkami Rady Programowej kierunku i reprezentujących praktykę gospodarczą; - rozwój turystyki w województwie śląskim, które jest 6. Najczęściej odwiedzanym województwem w Polsce (wyprzedzając pod tym względem np. woj. Warmińsko-Mazurskie), szczególnie ważnym sektorem turystyki dla regionu jest turystyka biznesowa, czego odzwierciedleniem jest planowane przez Śląską Organizację Turystyczną – Silesia Convention Bureau 	<p>Zagrożenia</p> <ul style="list-style-type: none"> - dynamiczna sytuacja na świecie spowodowana przez pandemię, wojnę, czy będącą jej efektem inflację. W niedalekiej przyszłości można również spodziewać się silniejszego wpływu zmian klimatycznych. Z uwagi na to, że turystyka jest jednym z najbardziej dotkniętych tą sytuacją sektorów przekłada się to zainteresowanie kierunkiem, szczególnie w krótkiej perspektywie; - miejsca pracy w turystyce są słabo wynagradzane (świadczą o tym chociażby dane z Ogólnopolskiego systemu monitorowania Ekonomicznych Losów Absolwentów szkół wyższych), co może przekładać się na niskie zainteresowanie kierunkiem. Problem ten spotęgowała pandemia; - konkurencyjna oferta biznesu utrudniająca pozyskanie młodych pracowników nauki; również zagrożenie odpływu doświadczonych kadry dydaktycznej do biznesu; - wpływ rewolucji IT na rynek pracy w przyszłości, w szczególności w zakresie organizacji ruchu turystycznego, część podmiotów, stanowisk może zniknąć rynku wskutek rozwoju różnego rodzaju aplikacji, platform rezerwacyjnych umożliwiających samodzielną organizację wyjazdów - zmiany regulacji w zakresie funkcjonowania szkolnictwa wyższego; konieczność wprowadzania zmian organizacyjnych na uczelni, które mają wpływ na kierunek;

Przeprowadzona analiza wewnętrznych i zewnętrznych uwarunkowań rozwoju kierunku GT umożliwiła wskazanie najważniejszych silnych i słabych stron oraz szans i zagrożeń wynikających ze zmian w otoczeniu społeczno-gospodarczym uczelni. Odpowiedzią na część są wprowadzone od cyklu kształcenia 2022/23, modyfikacje w programie studiów.

Planuje się wprowadzanie dalszych zmian będących odpowiedzią na zidentyfikowane uwarunkowania, jak również cele wskazane w Polityce Dydaktycznej Uniwersytetu Ekonomicznego w Katowicach [Załącznik 1-2], tj. unaukowanie, upraktycznienie, unowocześnienie, umiędzynarodowienie.

W ramach **unaukowania**:

- od cyklu kształcenia wprowadzenie wspólnej, zróżnicowanej oferty przedmiotów swobodnego wyboru dla wszystkich kierunków studiów przypisanych do dyscypliny dydaktycznej zarządzanie i zwiększenie możliwości ich uruchomienia; : silniejsze powiązanie przedmiotów

- swobodnego wyboru oferowanych na kierunku GT z badaniami naukowymi prowadzonymi przez pracowników uczelni, co umożliwi podkreślenie unikatowości oferty dydaktycznej;

- zwiększenie aktywności naukowej studentów kierunku GT poprzez: zintensyfikowanie działalności Koła Naukowego Turystyki KoNTiki i rozwijanie współpracy w ramach konferencji Econftour

W ramach upracticznienia:

- dbałość o orientację biznesową kierunku poprzez: intensyfikację współpracy z przedstawicielami otoczenia społeczno-gospodarczego, wyrażającą się znalezieniem partnerów strategicznych dla kierunku, jak również ciągłym doskonaleniem narzędzi współpracy z Radą Programową;

- dążenie do zwiększenia zaangażowania praktyków w działalność dydaktyczną na kierunku GT poprzez: zwiększenie liczby wykładów gościnnych i wizyt studyjnych, wprowadzenie takich wizyt jako obowiązkowych w ramach większej liczby przedmiotów

- zwiększenie zaangażowania studentów w organizację przedsięwzięć mających na celu upracticznienie, np. pomoc w organizacji wizyt studyjnych przez studentów działających w Kole Naukowym Turystyki KoNTiki;

W ramach unowocześnienia:

- stałej weryfikacji i aktualizacji treści oraz efektów uczenia się realizowanych na przedmiotach kierunkowych i swobodnego wyboru, odzwierciedlających najnowsze osiągnięcia naukowe w ramach dyscypliny nauki o zarządzaniu i jakości,

- stosowaniu nowych technologii w realizacji procesu dydaktycznego, np. uzupełnienie kształcenia w zakresie programów rezerwacyjnych wykorzystywanych przez podmioty turystyczne o program MerlinX (najczęściej wykorzystywane przez organizatorów turystyki w Polsce)

- zwiększenia zakresu wykorzystania kształcenia zdalnego w programie studiów

W ramach umiędzynarodowienia:

- zwiększenie aktywności studentów w zakresie wymiany międzynarodowej, czemu ma sprzyjać wprowadzone od cyklu kształcenia 22/23 tzw. „mobility window”.

- zwiększenie uczestnictwa studentów w zajęciach prowadzonych w językach obcych, co ma wynikać ze zwiększenia koniecznych do wyboru w toku studiów przedmiotów swobodnego wyboru w języku angielskim (2 przedmioty od cyklu 22/23)

- zapraszanie na wykłady gościnne wykładowców zagranicznych

(Pieczęć uczelni)

.....

(podpis Dziekana/Kierownika jednostki)

.....

(podpis Rektora)

....., dnia

(miejsowość)

Część III. Załączniki

Załącznik nr 1. Zestawienia dotyczące ocenianego kierunku studiów

Tabela 1.1. Liczba studentów ocenianego kierunku

Poziom studiów	Rok studiów	Studia stacjonarne		Studia niestacjonarne	
		Dane sprzed 3 lat (stan na 31.12.2019)	Bieżący rok akademicki (stan na 30.06.2022)	Dane sprzed 3 lat	Bieżący rok akademicki
I stopnia	I	43	25		
	II	38	17		
	III	20	32		
	IV	0	0		
II stopnia	I	0	0		
	II	19	0		
Razem:		120	74		

Tabela 1.2. Liczba absolwentów ocenianego kierunku w ostatnich trzech latach poprzedzających rok przeprowadzenia oceny

Poziom studiów	Rok ukończenia	Studia stacjonarne		Studia niestacjonarne	
		Liczba studentów, którzy rozpoczęli cykl kształcenia kończący się w danym roku (stan na 01.10)	Liczba absolwentów w danym roku	Liczba studentów, którzy rozpoczęli cykl kształcenia kończący się w danym roku (stan na 01.10)	Liczba absolwentów w danym roku
I stopnia	2019/2020	18	18	-	-
	2020/2021	33	28	-	-
	2021/2022	43	20*	-	-*
II stopnia	2019/2020	33	12	-	-
	2020/2021	-	4	-	-
	2021/2022	-	2*	-	-*
Razem:		127	84	-	-

* stan na dzień sporządzenia zestawienia tj. 07.09.2022r.

Tabela 1.3.a Wskaźniki dotyczące programu studiów na ocenianym kierunku studiów, poziomie i profilu określone w rozporządzeniu Ministra Nauki i Szkolnictwa Wyższego z dnia 27 września 2018 r. w sprawie studiów (Dz. U. poz. 1861 z późn. zm.) – studia I stopnia stacjonarne

Nazwa wskaźnika	Liczba punktów ECTS/Liczba godzin (rok akademicki 2022/23)
Liczba semestrów i punktów ECTS konieczna do ukończenia studiów na ocenianym kierunku na danym poziomie	6 semestrów/180 punktów ECTS
łącna liczba godzin zajęć z bezpośrednim udziałem nauczycieli akademickich lub innych osób prowadzących zajęcia i studentów	1755
łącna liczba punktów ECTS, jaką student musi uzyskać w ramach zajęć prowadzonych z bezpośrednim udziałem nauczycieli akademickich lub innych osób prowadzących zajęcia	105
łącna liczba punktów ECTS przyporządkowana zajęciom związanym z prowadzoną w uczelni działalnością naukową w dyscyplinie lub dyscyplinach, do których przyporządkowany jest kierunek studiów	112
łącna liczba punktów ECTS, jaką student musi uzyskać w ramach zajęć z dziedziny nauk humanistycznych lub nauk społecznych w przypadku kierunków studiów przyporządkowanych do dyscyplin w ramach dziedzin innych niż odpowiednio nauki humanistyczne lub nauki społeczne	16
łącna liczba punktów ECTS przyporządkowana zajęciom do wyboru	73
łącna liczba punktów ECTS przyporządkowana praktykom zawodowym (jeżeli program studiów przewiduje praktyki)	4
Wymiar praktyk zawodowych (jeżeli program studiów przewiduje praktyki)	120 godzin
W przypadku stacjonarnych studiów pierwszego stopnia i jednolitych studiów magisterskich liczba godzin zajęć z wychowania fizycznego.	60
W przypadku prowadzenia zajęć z wykorzystaniem metod i technik kształcenia na odległość:	
1. łącna liczba godzin zajęć określona w programie studiów na studiach stacjonarnych/ łącna liczba godzin zajęć na studiach stacjonarnych prowadzonych z wykorzystaniem metod i technik kształcenia na odległość.	0
2. łącna liczba godzin zajęć określona w programie studiów na studiach niestacjonarnych/ łącna liczba godzin zajęć na studiach niestacjonarnych prowadzonych z wykorzystaniem metod i technik kształcenia na odległość.	0

Tabela 1.3.b Wskaźniki dotyczące programu studiów na ocenianym kierunku studiów, poziomie i profilu określone w rozporządzeniu Ministra Nauki i Szkolnictwa Wyższego z dnia 27 września 2018 r. w sprawie studiów (Dz. U. poz. 1861 z późn. zm.) – studia I stopnia niestacjonarne

Nazwa wskaźnika	Liczba punktów ECTS/Liczba godzin (rok akademicki 2022/23)
Liczba semestrów i punktów ECTS konieczna do ukończenia studiów na ocenianym kierunku na danym poziomie	180
łącna liczba godzin zajęć z bezpośrednim udziałem nauczycieli akademickich lub innych osób prowadzących zajęcia i studentów	1053
łącna liczba punktów ECTS, jaką student musi uzyskać w ramach zajęć prowadzonych z bezpośrednim udziałem nauczycieli akademickich lub innych osób prowadzących zajęcia	70
łącna liczba punktów ECTS przyporządkowana zajęciom związanym z prowadzoną w uczelni działalnością naukową w dyscyplinie lub dyscyplinach, do których przyporządkowany jest kierunek studiów	112
łącna liczba punktów ECTS, jaką student musi uzyskać w ramach zajęć z dziedziny nauk humanistycznych lub nauk społecznych w przypadku kierunków studiów przyporządkowanych do dyscyplin w ramach dziedzin innych niż odpowiednio nauki humanistyczne lub nauki społeczne	16
łącna liczba punktów ECTS przyporządkowana zajęciom do wyboru	73
łącna liczba punktów ECTS przyporządkowana praktykom zawodowym (jeżeli program studiów przewiduje praktyki)	4
Wymiar praktyk zawodowych (jeżeli program studiów przewiduje praktyki)	120 godzin
W przypadku stacjonarnych studiów pierwszego stopnia i jednolitych studiów magisterskich liczba godzin zajęć z wychowania fizycznego.	x
W przypadku prowadzenia zajęć z wykorzystaniem metod i technik kształcenia na odległość:	
1. łącna liczba godzin zajęć określona w programie studiów na studiach stacjonarnych/ łącna liczba godzin zajęć na studiach stacjonarnych prowadzonych z wykorzystaniem metod i technik kształcenia na odległość.	0
2. łącna liczba godzin zajęć określona w programie studiów na studiach niestacjonarnych/ łącna liczba godzin zajęć na studiach niestacjonarnych prowadzonych z wykorzystaniem metod i technik kształcenia na odległość.	0

Tabela 1.3.c Wskaźniki dotyczące programu studiów na ocenianym kierunku studiów, poziomie i profilu określone w rozporządzeniu Ministra Nauki i Szkolnictwa Wyższego z dnia 27 września 2018 r. w sprawie studiów (Dz. U. poz. 1861 z późn. zm.) – studia II stopnia stacjonarne

Nazwa wskaźnika	Liczba punktów ECTS/Liczba godzin (rok akademicki 2022/23)
Liczba semestrów i punktów ECTS konieczna do ukończenia studiów na ocenianym kierunku na danym poziomie	120
łącna liczba godzin zajęć z bezpośrednim udziałem nauczycieli akademickich lub innych osób prowadzących zajęcia i studentów	885
łącna liczba punktów ECTS, jaką student musi uzyskać w ramach zajęć prowadzonych z bezpośrednim udziałem nauczycieli akademickich lub innych osób prowadzących zajęcia	70
łącna liczba punktów ECTS przyporządkowana zajęciom związanym z prowadzoną w uczelni działalnością naukową w dyscyplinie lub dyscyplinach, do których przyporządkowany jest kierunek studiów	91
łącna liczba punktów ECTS, jaką student musi uzyskać w ramach zajęć z dziedziny nauk humanistycznych lub nauk społecznych w przypadku kierunków studiów przyporządkowanych do dyscyplin w ramach dziedzin innych niż odpowiednio nauki humanistyczne lub nauki społeczne	5
łącna liczba punktów ECTS przyporządkowana zajęciom do wyboru	44
łącna liczba punktów ECTS przyporządkowana praktykom zawodowym (jeżeli program studiów przewiduje praktyki)	x
Wymiar praktyk zawodowych (jeżeli program studiów przewiduje praktyki)	x
W przypadku stacjonarnych studiów pierwszego stopnia i jednolitych studiów magisterskich liczba godzin zajęć z wychowania fizycznego.	x
W przypadku prowadzenia zajęć z wykorzystaniem metod i technik kształcenia na odległość:	
1. łącna liczba godzin zajęć określona w programie studiów na studiach stacjonarnych/ łącna liczba godzin zajęć na studiach stacjonarnych prowadzonych z wykorzystaniem metod i technik kształcenia na odległość.	0
2. łącna liczba godzin zajęć określona w programie studiów na studiach niestacjonarnych/ łącna liczba godzin zajęć na studiach niestacjonarnych prowadzonych z wykorzystaniem metod i technik kształcenia na odległość.	0

Tabela 1.3.d Wskaźniki dotyczące programu studiów na ocenianym kierunku studiów, poziomie i profilu określone w rozporządzeniu Ministra Nauki i Szkolnictwa Wyższego z dnia 27 września 2018 r. w sprawie studiów (Dz. U. poz. 1861 z późn. zm.) – studia II stopnia niestacjonarne

Nazwa wskaźnika	Liczba punktów ECTS/Liczba godzin (rok akademicki 2022/23)
Liczba semestrów i punktów ECTS konieczna do ukończenia studiów na ocenianym kierunku na danym poziomie	120
łącna liczba godzin zajęć z bezpośrednim udziałem nauczycieli akademickich lub innych osób prowadzących zajęcia i studentów	531
łącna liczba punktów ECTS, jaką student musi uzyskać w ramach zajęć prowadzonych z bezpośrednim udziałem nauczycieli akademickich lub innych osób prowadzących zajęcia	50
łącna liczba punktów ECTS przyporządkowana zajęciom związanym z prowadzoną w uczelni działalnością naukową w dyscyplinie lub dyscyplinach, do których przyporządkowany jest kierunek studiów	91
łącna liczba punktów ECTS, jaką student musi uzyskać w ramach zajęć z dziedziny nauk humanistycznych lub nauk społecznych w przypadku kierunków studiów przyporządkowanych do dyscyplin w ramach dziedzin innych niż odpowiednio nauki humanistyczne lub nauki społeczne	5
łącna liczba punktów ECTS przyporządkowana zajęciom do wyboru	44
łącna liczba punktów ECTS przyporządkowana praktykom zawodowym (jeżeli program studiów przewiduje praktyki)	x
Wymiar praktyk zawodowych (jeżeli program studiów przewiduje praktyki)	x
W przypadku stacjonarnych studiów pierwszego stopnia i jednolitych studiów magisterskich liczba godzin zajęć z wychowania fizycznego.	x
W przypadku prowadzenia zajęć z wykorzystaniem metod i technik kształcenia na odległość:	
1. łącna liczba godzin zajęć określona w programie studiów na studiach stacjonarnych/ łącna liczba godzin zajęć na studiach stacjonarnych prowadzonych z wykorzystaniem metod i technik kształcenia na odległość.	0
2. łącna liczba godzin zajęć określona w programie studiów na studiach niestacjonarnych/ łącna liczba godzin zajęć na studiach niestacjonarnych prowadzonych z wykorzystaniem metod i technik kształcenia na odległość.	0

Tabela 1.4a. Zajęcia lub grupy zajęć związane z prowadzoną w uczelni działalnością naukową w dyscyplinie lub dyscyplinach, do których przyporządkowany jest kierunek studiów - studia I stopnia (stacjonarne, niestacjonarne)

Nazwa zajęć/grupy zajęć	Forma/formy zajęć (W-wykład, Ćw. - ćwiczenia, Lab - laboratoria)	Łączna liczba godzin zajęć (S) stacjonarne/(N) niestacjonarne Razem (S/N)	Liczba punktów ECTS
Mikroekonomia	W/Ćw	S 15/30 N 15/15 Razem (45/30)	4
Podstawy turystyki	W	S 30, N 15 Razem (30/15)	3
Podstawy zarządzania	W	S 30, N 15 Razem (30/15)	3
Technologia informacyjna	W/Ćw	S 15/15 N 12/12 Razem (30/24)	3
Wiedza o kulturze	W/Ćw	S 30/15 N 15/15 Razem (45/30)	3 ⁴
Zastosowanie matematyki w ekonomii i zarządzaniu	W/Ćw	S 15/30 N 15/15 Razem (45/30)	3
Ekonomika Turystyki	W/Ćw	S 30/15 N 15/15 Razem (45/30)	4
Geografia turystyczna	W/Ćw	S 15/30 N 15/15 Razem (45/30)	4
Podstawy finansów	W/Ćw	S 30/15 N 15/9 Razem (45/24)	4
Podstawy rachunkowości	W/Ćw	S 15/15 N 12/12 Razem (30/24)	4
Statystyka opisowa	W/Lab.	S 15/30 N 15/15 Razem (45/30)	4
Badania rynku turystycznego	W/Ćw	S 15/30 N 15/15 Razem (45/30)	4

⁴ 1 punkt ECTS w przypadku tego przedmiotu został przyporządkowany do dziedziny nauk humanistycznych

Marketing w turystyce	W/Ćw	S 30/15 N 15/15 Razem (45/30)	4
Organizacja i obsługa ruchu turystycznego	W/Ćw	S 30/15 N 9/12 Razem (45/21)	3
Transport w turystyce	W/Ćw	S 15/15 N 12/12 Razem (30/24)	3
Zachowania konsumentów usług turystycznych	W/Ćw	S 15/15 N 12/15 Razem (30/27)	2
Zarządzanie w hotelarstwie	W/Ćw	S 15/15 N 12/12 Razem (30/24)	3
Zarządzanie przedsiębiorstwem turystycznym	W/Ćw	S 30/30 N 12/12 Razem (60/24)	4
Handel i gastronomia w regionie turystycznym	W/Ćw	S 15/15 N 12/9 Razem (30/21)	3
Marketing terytorialny w turystyce	W/Ćw	S 15/15 N 12/12 Razem (30/24)	3
Proseminarium	W/Ćw	S 11/4 N 11/4 Razem (15/15)	2
Turystyka międzynarodowa	W/Ćw	S 30/15 N 15/9 Razem (45/24)	3
Turystyka na obszarach przemysłowych	W/Ćw	S 15/30 N 15/15 Razem (45/30)	3
Zarządzanie finansami przedsiębiorstw turystycznych	W/Ćw	S 15/15 N 12/12 Razem (30/24)	3
Zarządzanie wydarzeniami w turystyce	W/Ćw	S 15/15 N 12/9 Razem (30/21)	2
Internet w turystyce	W/Ćw	S 15/15 N 9/9 Razem (30/18)	3
Zrównoważony rozwój w turystyce	W/Ćw	S 15/15 N 9/9 Razem (30/18)	2
Zarządzanie personelem w turystyce	W/Ćw	S 15/15 N 12/12 Razem (30/24)	3

Seminarium dyplomowe (sem. 5)	Ćw	S 15 N 12 Razem (15/12)	8
Relacje społeczne w biznesie turystycznym	W	S 30 N 15	2
Social media w turystyce	W/Ćw	S 15/15 N 9/9 Razem (30/18)	3
Seminarium dyplomowe (sem. 6)	Ćw	S 15 N 12 Razem (15/12)	10
Razem:		Stacjonarne: W - 596, Ćw. - 499, Lab. 30 Niestacjonarne: W - 401, Ćw. - 340, Lab. 15	112

Tabela 1.4b. Zajęcia lub grupy zajęć związane z prowadzoną w uczelni działalnością naukową w dyscyplinie lub dyscyplinach, do których przyporządkowany jest kierunek studiów - studia II stopnia (stacjonarne, niestacjonarne)

Nazwa zajęć/grupy zajęć	Forma/formy zajęć (W-wykład, Ćw. - ćwiczenia, Lab. - laboratoria)	Łączna liczba godzin zajęć (S) stacjonarne/(N) niestacjonarne Razem (S/N)	Liczba punktów ECTS
Badanie międzynarodowych rynków turystycznych	W/Ćw	S 15/15 N 9/9 Razem (30/18)	3
Trening menedżera w turystyce	W/Ćw	S 15/15 N 9/9 Razem (30/18)	3
Internacjonalizacja gospodarki turystycznej	W/Ćw	S 15/15 N 9/9 Razem (30/18)	3
Konkurencyjność regionów i przedsiębiorstw turystycznych	W/Ćw	S 15/15 N 9/0 Razem (30/9)	3
Zarządzanie relacjami z otoczeniem w turystyce	W/Ćw	S 15/15 N 15/9 Razem (30/24)	3
Polityka społeczna i gospodarcza	W	S 30 N 15	4

Polityka turystyczna w Polsce i UE	W/Ćw	S 15/15 N 9/9 Razem (30/18)	3
Współczesne trendy w turystyce	W	S 30 N 18	3
Finansowanie działalności samorządu terytorialnego w turystyce	W/Ćw	S 15/15 N 9/6 Razem (30/15)	3
Makroekonomia	W/Ćw	S 15/15 N 9/9 Razem (30/18)	3
Komunikacja międzykulturowa w biznesie turystycznym	W/Ćw	S 30/15 N 15/6 Razem (45/21)	4
Międzynarodowe porównania konsumpcji turystycznej	W/Ćw	S 15/15 N 9/9 Razem (30/18)	3
Przedsiębiorczość i innowacje w biznesie turystycznym	W/Ćw	S 15/15 N 12/9 Razem (30/21)	3
Spółeczna odpowiedzialność biznesu	W	S 30/ N 15	3
Turystyka zrównoważona	W/Ćw	S 15/30 N 12/12 Razem (30/21)	4
Wnioskowanie statystyczne	W/Lab.	S 15/15 N 12/9 Razem (30/21)	4
Zarządzanie strategiczne przedsiębiorstwem turystycznym	W/Ćw	S 15/15 N 9/9 Razem (30/18)	3
Wykorzystanie kłopotliwego dziedzictwa w turystyce	W	S 15/ N 9	2
Seminarium magisterskie (sem. 5)	Ćw	S 15/ N 12	10
Współpraca w biznesie turystycznym	W	S 30 N 18 Razem (30/18)	3
Zarządzanie jakością usług w turystyce	W/Ćw	S 15/15 N 9/9 Razem (30/18)	3
Zarządzanie projektami w turystyce	W/Ćw	S 15/15 N 9/9 Razem (30/18)	3
E-Commerce w turystyce	W/Ćw	S 15/15 N 12/12 Razem (30/24)	3

Ochrona konsumenta na rynku turystycznym	W	S 30 N 15	2
Seminarium magisterskie (sem. 6)	Ćw	S 15 N 12	10
Razem:		Stacjonarne: W - 435, Ćw. - 285, Lab. 15 Niestacjonarne: W - 267, Ćw. - 159, Lab. 9	91

Tabela 1.5. Informacja o programach studiów/zajęciach lub grupach zajęć prowadzonych w językach obcych

Nazwa programu/zajęć/grupy zajęć	Forma realizacji	Semestr	Forma studiów	Język wykładowy	Liczba studentów (w tym niebędących obywatelami polskimi)
Język obcy I	Lektoraty (30h)	2	Stacjonarne/ I st.	angielski	B2 – 10 B2+ - 14 C1 – 1
Język obcy II	Lektoraty (30h)	2	Stacjonarne/ I st.	hiszpański	A1+ - 10
Język obcy II	Lektoraty (30h)	2	Stacjonarne/ I st.	niemiecki	A2+ - 6
Język obcy II	Lektoraty (30h)	2	Stacjonarne/ I st.	rosyjski	A1+ - 4 A2+ - 1
Język obcy II	Lektoraty (30h)	2	Stacjonarne/ I st.	włoski	A1+ - 1
Język obcy I	Lektoraty (30h)	4	Stacjonarne/ I st.	angielski	B2 – 6 B2+ - 6 C1 - 4
Język obcy II	Lektoraty (30h)	4	Stacjonarne/ I st.	hiszpański	A1+ - 5

Język obcy II	Lektoraty (30h)	4	Stacjonarne/ I st.	niemiecki	A2+ - 3 A1+ - 2 B1 - 3
Język obcy II	Lektoraty (30h)	4	Stacjonarne/ I st.	francuski	A2+ - 2
Język obcy II	Lektoraty (30h)	4	Stacjonarne/ I st.	włoski	A1+ - 2
Business Negotiations Przedmiot SW	Wykład (15h)	4	Stacjonarne/ I st.	Język angielski	3
International Marketing Przedmiot SW	Wykład (15h)	4	Stacjonarne/ I st.	Język angielski	13
Business Negotiations Przedmiot SW	Wykład (15h)	6	Stacjonarne/ I st.	Język angielski	13
International Marketing Przedmiot SW	Wykład (15h)	6	Stacjonarne/ I st.	Język angielski	12

Załącznik nr 2. Wykaz materiałów uzupełniających

Cz. I. Dokumenty, które należy dołączyć do raportu samooceny (wyłącznie w formie elektronicznej)

1. Program studiów dla kierunku studiów ([I stopnia](#) i [II stopnia](#)), profilu i poziomu opisany zgodnie z art. 67 ust. 1 ustawy z dnia 20 lipca 2018 r. Prawo o szkolnictwie wyższym i nauce (Dz. U. poz. 1668 z późn. zm.) oraz § 3-4 rozporządzenia Ministra Nauki i Szkolnictwa Wyższego z dnia 27 września 2018 r. w sprawie studiów (Dz. U. poz. 1861 z późn. zm.).
2. [Obsadę zajęć na kierunku, poziomie i profilu w roku akademickim, w którym przeprowadzana jest ocena.](#)
3. Harmonogram zajęć na studiach stacjonarnych i niestacjonarnych, obowiązujący w semestrze roku akademickiego, w którym przeprowadzana jest ocena, dla każdego z poziomów studiów. ([Rok I gr 1](#), [Rok I gr 2](#), [Rok 2](#), [Rok 3](#))
4. [Charakterystykę nauczycieli akademickich oraz innych osób prowadzących zajęcia lub grupy zajęć wykazane w tabeli 4,](#)
5. Charakterystyka wyposażenia sal wykładowych, pracowni, laboratoriów i innych obiektów, w których odbywają się zajęcia związane z kształceniem na ocenianym kierunku, a także informacja o bibliotece i dostępnych zasobach bibliotecznych i informacyjnych. ([5a](#), [5b](#), [5c](#), [5d](#))
6. [Wykaz tematów prac dyplomowych uporządkowany według lat, z podziałem na poziomy oraz formy studiów;](#) wykaz można przygotować według przykładowego wzoru:

Kryterium I.

Numer załącznika	Tytuł
I-1	Strategia Rozwoju Uniwersytetu Ekonomicznego w Katowicach 2018-2025
I-2	Polityka dydaktyczna Uniwersytetu Ekonomicznego w Katowicach
I-3	System zarządzania kierunkami studiów
I-4	Skład Rady Programowej kierunku Gospodarka Turystyczna
I-5	Aktywność Koła Naukowego Turystyki KoNTiki
I-6	Porozumienie o organizacji Econftour
I-7	Lista wyjść studyjnych i spotkań z praktykami, dodatkowych aktywności skierowanych do studentów kierunku Gospodarka Turystyczna
I-8	Uchwała Senatu Uniwersytetu Ekonomicznego w Katowicach z dnia 30 maja 2019 roku w sprawie określenia efektów uczenia się dla kierunków studiów pierwszego i drugiego stopnia
I-9	Matryca pokrycia efektów uczenia na studiach I stopnia w roku akademickim 2022_2023
I-10	Matryca pokrycia efektów uczenia na studiach II stopnia w roku akademickim 2022_2023
I-11	Statut Uniwersytetu Ekonomicznego w Katowicach

Kryterium II.

Numer załącznika	Tytuł
II-1	Regulamin tutoringu
II-2	Lista tutorów
II-3	Formy zaliczeń obowiązujące w semestrze letnim roku akademickiego 2021-22
II-4	Zarządzenie w sprawie Regulaminu Indywidualnych Ścieżek Edukacyjnych
II-5	Regulamin Indywidualnych Ścieżek Edukacyjnych
II-6	Zarządzenie w sprawie utworzenia Centrum Wsparcia Osób Niepełnosprawnych
II-7	Zarządzenie w sprawie powołania Pełnomocnika Rektora ds. Osób Niepełnosprawnych
II-8	Wniosek o stypendium dla osób niepełnosprawnych
II-9	Zarządzenie w sprawie zasad funkcjonowania UE w Katowicach w semestrze zimowym roku akademickiego 2021-2022
II-10	Regulamin Studiów w UE w Katowicach
II-11a	Harmonogram kształcenia dla studiów I stopnia obowiązujące od roku akad. 2022_2023
II-11b	Harmonogram kształcenia dla studiów II stopnia obowiązujące od roku akad. 2022_2023
II-12a	Lista przedmiotów swobodnego wyboru na studiach 1. Stopnia kierunku Gospodarka Turystyczna
II-12b	Lista przedmiotów swobodnego wyboru na studiach 2. Stopnia kierunku Gospodarka Turystyczna
II-13	Ramowy harmonogram roku akademickiego 2022-23
II-14	Szczegółowy Harmonogram roku akademickiego 2022-2023
II-15	Kalendarz roku akademickiego_2022_23
II-16	Zarządzenie w sprawie sposobu organizacji praktyk studenckich w Uniwersytecie Ekonomicznym w Katowicach
II-17	Zarządzanie w sprawie organizacji praktyk studenckich
II-18	Regulamin Praktyk Studenckich
II-19	Porozumienie dotyczące praktyki
II-20	Karta realizacji praktyki obowiązkowej
II-21	Oświadczenie jednostki organizacyjnej Uniwersytetu o przyjęciu na praktykę obowiązkową
II-22	Wykaz efektów uczenia się dla praktyki obowiązkowej
II-23	Porozumienie dodatkowe 2021
II-24	Oświadczenie jednostki organizacyjnej Uniwersytetu o przyjęciu na praktykę dodatkową
II-25	Karta realizacji praktyki dodatkowej

II-26	Karta uznania innej aktywności, w tym praktyki dodatkowej, jako praktyki obowiązkowej
II-27	Wykaz instytucji, organizacji lub firm, w których realizowane były praktyki przez studentów kierunku Gospodarka Turystyczna
II-28	Zarządzenie w sprawie liczebności grup

Kryterium III.

Numer załącznika	Tytuł
III-1	Wykaz uchwał rekrutacyjnych
III-2	Wniosek o uznanie efektów uczenia się
III-3	Regulamin potwierdzania efektów uczenia się
III-4	Zarządzenie w sprawie wysokości opłaty za postępowanie w sprawie uznania efektów uczenia się
III-5	Zarządzenie w sprawie zasad organizacji egzaminów dyplomowych i wydawania dyplomów
III-6	Procedura wewnętrzna dla studentów w zakresie obron online
III-7	Procedura wewnętrzna dla nauczycieli akademickich w zakresie obron online
III-8	Zarządzenie w sprawie zasad organizacji egzaminów dyplomowych i wydawania dyplomów (2022)
III-9	Zarządzenie w sprawie wprowadzenia Systemu Jakości Kształcenia w Uniwersytecie Ekonomicznym w Katowicach
III-10	System Jakości Kształcenia w Uniwersytecie Ekonomicznym w Katowicach
III-11	Zarządzenie w sprawie określenia zasad badania opinii o realizacji zajęć dydaktycznych
III-12	Kwestionariusz ankiety dla ćwiczeń i laboratoriów
III-13	Kwestionariusz ankiety dla wykładów
III-14	Wyniki kwestionariuszy oceny zajęć dydaktycznych na kierunku GT w roku akademickim 2021/22
III-15	Zestawienie liczby kandydatów
III-16	Ewaluacja Losów Absolwentów
III-17	Ankieta dla studentów kierunku GT
III-18	Metody weryfikacji efektów kształcenia
III-19	Pismo okólne w sprawie wypełniania i generowania protokołów

Kryterium IV.

Numer załącznika	Tytuł
IV-1	Regulamin przeprowadzania i organizacji konkursów na stanowiska nauczycieli akademickich
IV-2a	Arkusze oceny pracownika nieposiadającego stopnia doktora habilitowanego
IV-2b	Arkusze oceny samodzielnego pracownika naukowego
IV-3	Regulamin pracy na Uniwersytecie Ekonomicznym w Katowicach
IV-4	Zarządzenie zmieniające regulamin pracy
IV-5	Polityka przeciwdziałania mobbingowi i dyskryminacji
IV-6	Zarządzenie w sprawie powołania Zespołu ds. Równości Płci
IV-7	Zarządzenie w sprawie powołania Pełnomocnika Rektora ds. równego traktowania, przeciwdziałania mobbingowi i dyskryminacji
IV-8	Kodeks etyczny Uniwersytetu Ekonomicznego w Katowicach
IV-9	Lista prowadzących zajęcia na kierunku Gospodarka Turystyczna korzystająca z dotacji dla młodych naukowców
IV-10	Lista projektów finansowanych w ramach potencjału badawczego, których kierownikami byli prowadzący zajęcia na kierunku Gospodarka Turystyczna
IV-11	Lista projektów finansowanych ze źródeł zewnętrznych prowadzonych przez kadrę kierunku Gospodarka Turystyczna
IV-12	Regulamin wynagradzania na Uniwersytecie Ekonomicznym w Katowicach
IV-13	Lista nagrodzonych i odznaczonych pracowników
IV-14	Regulamin hospitacji zajęć
IV-15	Wzór z protokołu hospitacji zajęć
IV-16	Protokoły przeprowadzonych hospitacji

Kryterium V.

Numer załącznika	Tytuł
V-1	Baza parkingowa Uniwersytetu Ekonomicznego w Katowicach na terenach własnych oraz użyczonych
V-2	Zasoby oraz potencjał informatyczny UE 2021/2022
V-3	Regulamin udostępniania zbiorów w CINIbA
V-4	Protokoły przeprowadzonych hospitacji

Kryterium VI.

Numer załącznika	Tytuł
VI-1	System zarządzania kierunkami studiów

VI-2	Skład Rady Programowej kierunku Gospodarka Turystyczna
VI-3	Porozumienie z Muzeum Górnictwa Węglowego
VI-4	Porozumienie z SKKP
VI-5	Deklaracja uczestnictwa w Śląskiej Organizacji Turystycznej
VI-6	Porozumienia zawarte przez CKWA dotyczące partnerskiej współpracy

Kryterium VII.

Numer załącznika	Tytuł
VII-1	Wizja Internacjonalizacji Uniwersytetu Ekonomicznego w Katowicach

Kryterium VIII.

Numer załącznika	Tytuł
VIII-1	Zarządzenie w sprawie zasad wykonania zajęć dydaktycznych i konsultacji w przypadku nieobecności nauczyciela akademickiego
VIII-2	Zarządzenie w sprawie wprowadzenia regulaminu ustalania wysokości stypendiów
VIII-3	Zarządzenie zmieniające regulamin świadczeń dla studentów
VIII-4	Regulamin ustalania wysokości, przyznawania i wypłacania świadczeń dla studentów
VIII-5	Wniosek o przyznanie stypendium socjalnego
VIII-6	Zasady udokumentowania dochodu
VIII-7	Wniosek stypendium rektora
VIII-8	Wniosek o zapomogę
VIII-9	Regulamin przyznawania i wypłacania wsparcia finansowego dla najlepszych studentów w ramach projektu Uniwersytet Talentów
VIII-10	Wniosek o przyznanie jednorazowego wsparcia finansowego dla studentów w ramach projektu Uniwersytet Talentów
VIII-11	Podanie o sfinansowanie przedsięwzięć w ramach środków przyznanych w ramach projektu Uniwersytet Talentów
VIII-12	Zestawienie sposobu załatwienia skarg i wniosków w 2021 r
VIII-13	Zestawienie skarg i wniosków załatwionych we własnym zakresie w 2021
VIII-14	Zestawienie skarg i wniosków złożonych ustnie osobiście przez interesantów i zaprotokołowane w 2021 r
VIII-15	Kodeks Etyki Studenta

Kryterium IX.

Numer załącznika	Tytuł
IX-1	Zarządzenie w sprawie prowadzenia strony internetowej Biuletynu Informacji Publicznej Uniwersytetu

Kryterium X.

Numer załącznika	Tytuł
X-1	Skład i zadania Uczelnianej Komisji ds. Jakości Kształcenia
X-2	Zarządzenie w sprawie ustanowienia Pełnomocnika Rektora ds. Zarządzania Jakością
X-3	Zarządzenie w sprawie wprowadzenia regulaminu Rady ds. Dydaktyki i Jakości Kształcenia
X-4	Regulamin Rady do spraw Dydaktyki i Jakości Kształcenia
X-5	Zarządzenie w sprawie tworzenia oferty programowej
X-6	Zarządzenie w sprawie wzorów formularzy wymaganych w procesie tworzenia nowych kierunków studiów
X-7	



Uniwersytet
Ekonomiczny
w Katowicach