



**Andrzej Barczyński**

Politechnika Częstochowska  
Wydział Zarządzania  
Katedra Zdrowia Publicznego  
anbarcz@onet.pl

## ZASADY FINANSOWANIA BARIERĄ ROZWOJU TERAPII ZAJĘCIOWEJ OSÓB Z NIEPEŁNOSPRAWNOŚCIAMI

**Streszczenie:** Warsztaty terapii zajęciowej z założenia powinny stanowić istotny element systemu stwarzający niepełnosprawnym, niezdolnym do podjęcia pracy, możliwość rehabilitacji społecznej i zawodowej w zakresie pozyskiwania lub przywracania umiejętności niezbędnych do podjęcia zatrudnienia.

Analiza liczby warsztatów terapii zajęciowej na poziomie województw z uwzględnieniem liczby mieszkańców wskazuje na istotną nierównomierność ich lokalizacji i skłania do stwierdzenia, że obecny stan i kierunki zmian nie mają charakteru racjonalnych rozwiązań systemowych.

Wykazana ograniczona i zróżnicowana dostępność osób niepełnosprawnych do terapii zajęciowej oraz analiza dynamiki zmian w tym zakresie stanowi inspirację do pytania o przyczyny takiej sytuacji. Uprawnione jest postawienie tezy, że przyczyny mają charakter ekonomiczny. Znacząca część publikacji poświęcona jest aktualnym relacjom między stanem systemu a zasadami jego finansowania na poziomie samorządu terytorialnego. Prezentowane są również autorskie propozycje nowelizacji algorytmu rozdziału środków finansowych na rehabilitację osób niepełnosprawnych, a dyskusja nad nimi może być impulsem do poprawy w kategoriach rozwiązań systemowych.

**Słowa kluczowe:** osoby z niepełnosprawnością, rehabilitacja.

### Wprowadzenie

Celem publikacji jest diagnoza realnej pozycji warsztatów rehabilitacji zawodowej w systemie rehabilitacji społecznej i zawodowej, jaki funkcjonuje w Polsce od 1991 r. Szczególna uwaga poświęcona została aktualnym relacjom mię-

dzy stanem systemu a zasadami jego finansowania. Celem jest również prezentacja propozycji, których przedyskutowanie może być impulsem do analizy stanu i możliwości poprawy w kategoriach rozwiązań systemowych.

Na wstępie należy wskazać, że w ostatnich latach administracja rządowa odstąpiła od stałego monitorowania warsztatów rehabilitacji zawodowej. Incydentalne badania dotyczą różnych problemów, co stanowi poważne utrudnienie dla możliwości obserwacji procesów, wnioskowania i korygowania rozwiązań systemowych. W publikacji wykorzystano rozproszone informacje cząstkowe oraz aktualne regulacje prawne.

Współcześnie przyjmuje się, że do podstawowych form aktywności wspomagającej proces rehabilitacji zawodowej i społecznej osób niepełnosprawnych zalicza się uczestnictwo osób niepełnosprawnych w warsztatach terapii zajęciowej.

Warsztaty terapii zajęciowej (WTZ) definiowane są jako wyodrębniona organizacyjnie i finansowo placówka stwarzająca niepełnosprawnym, niezdolnym do podjęcia pracy, możliwość rehabilitacji społecznej i zawodowej w zakresie pozyskiwania lub przywracania umiejętności niezbędnych do podjęcia zatrudnienia [art. 10a Ustawy z dnia 27 sierpnia 1997 r.].

Uczestnikami mogą być osoby niepełnosprawne niezdolne do podjęcia pracy, które w orzeczeniu powiatowego zespołu do spraw orzekania o niepełnosprawności uzyskały wskazanie uczestnictwa w terapii zajęciowej.

Warsztaty terapii zajęciowej mogą być tworzone przez fundacje, stowarzyszenia lub inne podmioty. Tworząc w 1991 r. zręby systemu zakładano, że głównym inicjatorem tworzenia WTZ będą zakłady pracy chronionej. Art. 23 ust. 1 Ustawy o zatrudnieniu i rehabilitacji zawodowej osób niepełnosprawnych [Ustawa z dnia 9 maja 1991 r.] stanowił, że zakład pracy chronionej tworzy, a inna jednostka organizacyjna może utworzyć, przy udziale wojewódzkiego ośrodka do spraw zatrudnienia i rehabilitacji osób niepełnosprawnych, warsztaty terapii zajęciowej.

Warsztaty nie są placówką samodzielną, ale stanowią część większej struktury organizacyjnej wyposażonej w osobowość prawną lub posiadającej zdolność do czynności prawnych.

Koszty utworzenia, działalności i wynikające ze zwiększenia liczby uczestników warsztatów są współfinansowane ze środków Państwowego Funduszu Rehabilitacji Osób Niepełnosprawnych (PFRON), środków samorządu terytorialnego (co najmniej 10% tych kosztów) lub z innych źródeł. Zasada współfinansowania oznacza solidarne ponoszenie kosztów tworzenia i działania warsztatów przez jednostki samorządu terytorialnego szczebla powiatowego oraz PFRON.

W momencie tworzenia warsztatów organizator musi dysponować obiektem lub lokalem przeznaczonym na nie (z tytułem prawnym na okres co najmniej 10 lat), ponosi koszty związane z przygotowaniem projektu oraz wnosi własne lub pozyskane środki na utworzenie warsztatów. W pozostałych kosztach partycypuje PFRON, przy czym maksymalne dofinansowanie ze środków Funduszu kosztów tworzenia warsztatów terapii zajęciowej (od 2005 r.) wynosi 70% tych kosztów, oraz samorząd terytorialny (powiat).

Odnosnie do finansowania kosztów działalności i kosztów wynikających ze zwiększenia liczby uczestników warsztatów aktualne przepisy stanowią, że maksymalne dofinansowanie ze środków Funduszu nie może przekroczyć 90% kosztów (do 2006 r. – 100%, w 2007 r. – 95%), a samorząd terytorialny (powiat) ponosi co najmniej 10% tych kosztów.

Powiat na zadania realizowane przy wsparciu finansowym PFRON (w tym na dofinansowanie kosztów działalności i kosztów wynikających ze zwiększenia liczby uczestników warsztatów) otrzymuje środki, których wysokość wynika z algorytmu [Rozporządzenie Rady Ministrów z dnia 13 maja 2003 r.].

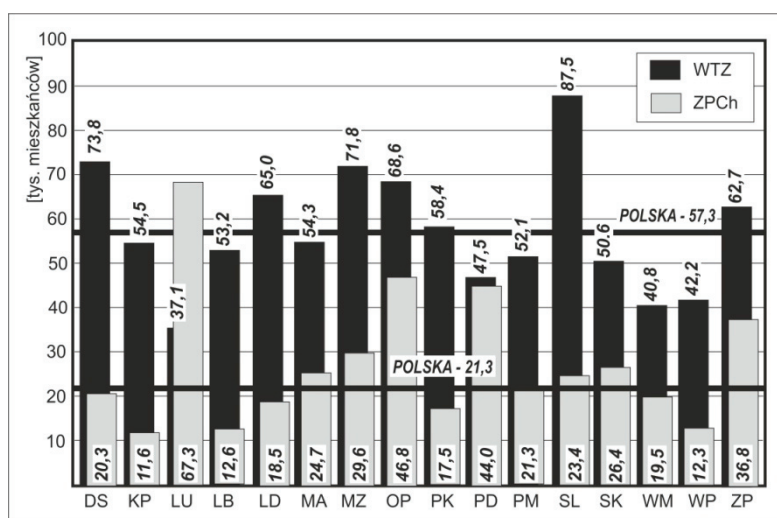
Tworząc w 1991 r. zręby systemu zakładano, że głównym inicjatorem tworzenia WTZ będą zakłady pracy chronionej. Art. 23 ust.1 Ustawy o zatrudnieniu i rehabilitacji zawodowej osób niepełnosprawnych [Ustawa z dnia 9 maja 1991 r.] stanowił, że zakład pracy chronionej tworzy, a inna jednostka organizacyjna może utworzyć, przy udziale wojewódzkiego ośrodka do spraw zatrudnienia i rehabilitacji osób niepełnosprawnych, warsztaty terapii zajęciowej. Współcześnie wśród tworzących i prowadzących WTZ dominują organizacje pozarządowe, a rola ZPCh w tym zakresie jest malejąca (tabela 1).

**Tabela 1.** Struktura jednostek prowadzących warsztaty terapii zajęciowej

Lp.	Typ jednostki	Liczba WTZ	
		2008 r.	2012 r.
1	Organizacja pozarządowa	421	523
2	Zakład pracy chronionej (ZPCh)	34	25
3	Samorząd terytorialny (gmina, powiat)	67	124
4	Jednostka organizacyjna pomocy społecznej	49	
5	Organizacja wyznaniowa	41	
6	Placówka edukacyjna lub wychowawcza	8	
7	Pracodawca otwartego rynku pracy	6	
8	Placówka opieki zdrowotnej	3	
9	Inny podmiot	8	
10	Łącznie	645	672

Źródła: Analiza... [2009], Informacja Rządu... [2013].

Z punktu widzenia polityki aktywizacji zawodowej osób niepełnosprawnych można oceniać, że to zakłady pracy chronionej powinny być wiodącym organizatorem warsztatów. Związek lokalizacyjny, wspólna kadra służb medycznych i rehabilitacyjnych, a zwłaszcza możliwość bieżącej oceny możliwości zmiany formy rehabilitacji osoby niepełnosprawnej powinny wspierać takie oczekiwania. Rzeczywistość jest zdecydowanie odmienna. Prowadzący ZPCh wykazują znikome zainteresowanie organizacją warsztatów. Racjonalnym wyjaśnieniem takiej sytuacji wydaje się wskazanie konfliktu strategii biznesowych realizowanych przez prowadzących ZPCh, będących w konflikcie z oczekiwanymi od organizatorów warsztatów strategiami społecznymi.



**Rys. 1.** Liczba mieszkańców przypadająca na jeden WTZ i jeden ZPCh funkcjonujący na terenie województw (2011 r.)

Źródło: Informacja Rządu RP [2012], informacje cząstkowe MPiPS i PFRON.

W okresie ponad 20 lat ewolucji systemu rehabilitacji zawodowej i społecznej można zaobserwować utrwalające się zjawisko istotnego lokalnego zróżnicowania liczb poszczególnych podmiotów realizujących bezpośrednio procesy rehabilitacji. Zjawisko to można zaobserwować już na poziomie województw, a pogłębia się jeszcze bardziej na poziomie powiatów. Problem w równej mierze dotyczy zakładów pracy chronionej, zakładów aktywności zawodowej, jak i warsztatów terapii zajęciowej.

Racjonalne jest oczekiwanie, że przy optymalnych rozwiązaniach systemowych relacje między liczbą mieszkańców a liczbą WTZ dla poszczególnych

województw będą zbliżone. Rzeczywistość jest zdecydowanie odmienna (rys. 1). Przy średniej wartości 57,3 tys. mieszkańców przypadających na jeden WTZ w skali kraju, w skrajnych przypadkach wskaźnik ten wynosi 87,5 tys. mieszkańców (woj. śląskie) oraz 40,8 tys. mieszkańców (woj. warmińsko-mazurskie). Oznacza to, że w tych przypadkach oferta rehabilitacji zajęciowej w woj. warmińsko-mazurskim jest ponad dwukrotnie większa, niż w woj. śląskim, przy równocześnie zbliżonym poziomie ofert w zakresie zatrudnienia chronionego.

Pierwsze warsztaty terapii zajęciowej powstały w 1992 r. w oparciu o Ustawę o zatrudnieniu i rehabilitacji zawodowej osób niepełnosprawnych [Ustawa z dnia 9 maja 1991 r.]. Od 1992 r. do 2000 r. liczba aktywnych WTZ wzrosła z 8 do 358, co daje przeciętny przyrost roczny 40 warsztatów. W 2000 r. liczba uczestników wynosiła 10 554 osób. Przeciętna liczba uczestników wynosiła 25,5 osoby. Na koniec 2006 r. liczba WTZ wzrosła do 634, a liczba uczestników do 21 250 osób (tabela 2 i rys. 2). W okresie tym roczny przyrost liczby warsztatów wynosił 46, natomiast liczba uczestników wzrastała w ciągu roku o 1783 osoby. W 2006 r. przeciętna liczba uczestników wynosiła 33,5 osoby.

Od początku 2007 r. można zaobserwować wyraźne różnice w dynamice zmian. W latach 2007-2013 przybyło tylko 38 aktywnych WTZ (przeciętny przyrost roczny to 6 warsztatów), a liczba uczestników wzrastała o 485,4 osoby rocznie. W końcu 2012 r. przeciętna liczba uczestników wynosiła 36,2 osoby.

**Tabela 2.** Dynamika zmian podmiotów systemu rehabilitacji społecznej (WTZ) osób niepełnosprawnych

Rok	WTZ	
	liczba	uczestnicy
2000	358	10 554
2001	390	11 489
2002	436	12 992
2003	507	15 967
2004	569	18 228
2005	605	19 797
2006	634	21 250
2007	b.d.	b.d.
2008	645	b.d.
2009	660	22 819
2010	660	23 221
2011	667	23 677
2012	672	24 318

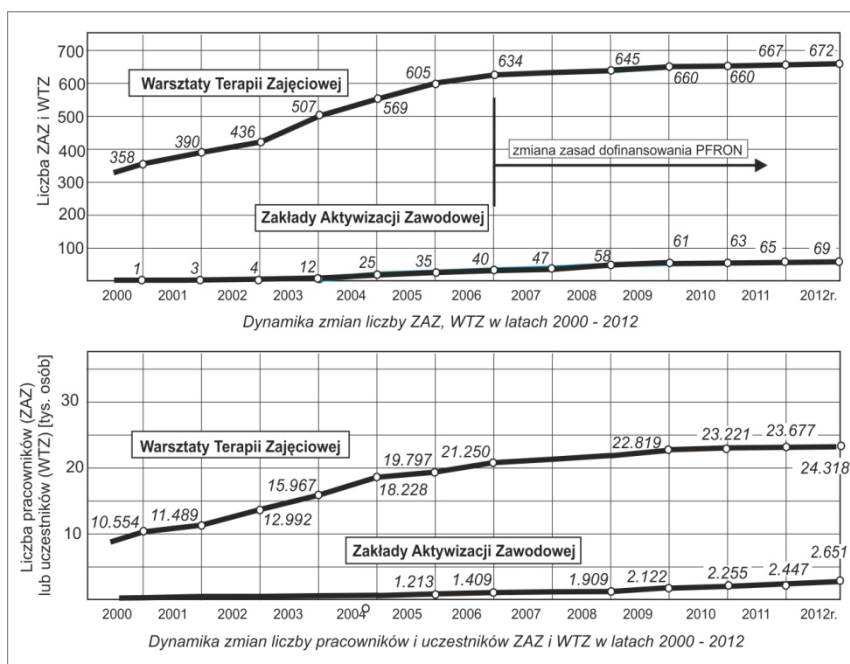
Źródło: Informacja Rządu RP [2012], *Raport z badania Warsztatów Terapii Zajęciowej* [2008], Informacja Rządu RP [2013].

Powstaje pytanie o przyczyny radykalnej zmiany tendencji w dynamice przyrostu liczby warsztatów i ich uczestników od 2007 r. Główna przyczyna wydaje się oczywista. Od 1 stycznia 2005 r. nastąpiły zmiany w sposobie dofinansowania tworzenia warsztatów terapii zajęciowej przez PFRON (maksymalna kwota dofinansowania wynosi 70% tych kosztów) oraz działalności, w tym wynikającej ze zwiększonej liczby uczestników (w 2007 r. maksymalna kwota dofinansowania wynosiła 95% kosztów, a od 2008 r. – 90% kosztów). Zwiększenie obciążenia organizatorów kosztami tworzenia i działalności warsztatów oraz obciążenie kosztami również budżetów samorządów powiatowych staje się przyczyną kryzysu o charakterze systemowym. Można oceniać, że stan kondycji finansowej oraz brak zewnętrznych źródeł finansowania stanowi dla potencjalnych oraz aktywnych organizatorów istotną barierę rozwojową. W przypadku ograniczonego zaangażowania finansowego samorządów powiatowych w tworzenie nowych warsztatów można domniemywać, że nawet zakładając przyjazny klimat dla zadań z obszaru polityki społecznej, priorytetem są inne zadania, zwłaszcza niewywołujące długookresowych zobowiązań. Zakładając, że powyższa diagnoza jest prawidłowa, można przyjąć, że w najbliższych latach, w aktualnych warunkach prawnych, nie należy oczekiwać poprawy sytuacji.

Jak wynika z zaprezentowanych danych i ilustrujących je wykresów, przy aktualnych tendencjach nie można również oczekiwać postępów w rozwoju zakładów aktywności zawodowej.

Zgodnie z obowiązującymi przepisami prezes Zarządu PFRON przekazuje corocznie środki Funduszu m.in. samorządowi powiatowemu na realizację zadań wskazanych w Ustawie o rehabilitacji zawodowej i społecznej oraz zatrudnieniu osób niepełnosprawnych [Ustawa z dnia 27 sierpnia 1997 r.].

Katalog tytułów zadań, które podlegają finansowaniu przez Fundusz ze środków oddanych do dyspozycji powiatów, jest obszerny i zróżnicowany. Zawiera on m.in. zadania dotyczące rehabilitacji zawodowej, rehabilitacji społecznej dorosłych oraz młodzieży i dzieci, szkoleń, zaopatrzenia w sprzęt rehabilitacyjny i sportu niepełnosprawnych.



**Rys. 2.** Dynamika zmian liczby zakładów aktywizacji zawodowej (ZAZ) i warsztatów terapii zajęciowej (WTZ) w latach 2000-2012

Źródło: Informacje cząstkowe PFRON.

Środki finansowe przekazywane są poszczególnym samorządom powiatowym w wysokości określonej algorytmem [Rozporządzenie Rady Ministrów z dnia 13 maja 2003 r.]. Wzór algorytmu określającego wysokość środków dla powiatu ma postać:

$$S_p = \left[ R - \sum_{p=1}^{p=L} W_p - \sum_{p=1}^{p=L} Z_p \right] \times \frac{1}{2} \times \left[ \frac{B_p}{\sum_{p=1}^{p=L} B_p} + \frac{N_p}{\sum_{p=1}^{p=L} N_p} \right] + W_p + Z_p.$$

Znaczenie poszczególnych symboli jest następujące:

- $S_p$  – roczna wysokość środków Funduszu dla powiatu  $p$  przeznaczonych na zadania z zakresu rehabilitacji zawodowej i społecznej, które są finansowane ze środków Funduszu,
- $R$  – kwota środków przewidzianych w planie finansowym Funduszu na dany rok na realizację zadań z zakresu rehabilitacji zawodowej i społecznej przez samorzady powiatowe,

- $B_p$  – liczba osób niepełnosprawnych bezrobotnych i osób niepełnosprawnych poszukujących pracy w powiecie  $p$ , wyliczona jako średnia z trzech ostatnich miesięcy, według stanu na koniec miesiąca na podstawie dostępnych danych GUS,
- $L$  – liczba powiatów,
- $N_p$  – liczba osób niepełnosprawnych w powiecie  $p$ , uwzględniająca liczbę osób niepełnosprawnych w wieku 15 lat i więcej oraz liczbę niepełnosprawnych dzieci w wieku 0-14 lat (określone w oparciu o dostępne dane GUS),
- $Z_p$  – kwota zobowiązań z tytułu realizacji umów z zakresu rehabilitacji zawodowej zawartych przez powiat  $p$  do dnia 31 grudnia 2002 r., przypadających do zapłaty w danym roku,
- $W_p$  – środki przeznaczone na dofinansowanie zobowiązań dotyczących kosztów działania warsztatów terapii zajęciowej na 2009 r. i lata następne dla powiatu  $p$  wyliczone jako iloczyn liczby uczestników warsztatów terapii zajęciowej wynikającej z podpisanych umów przez powiat  $p$  do dnia 31 grudnia roku poprzedzającego rok, na który jest obliczany algorytm oraz kwoty w wysokości 14 796 zł – na dofinansowanie kosztów rocznego pobytu jednego uczestnika w warsztatach terapii zajęciowej.

Analiza zaprezentowanego wzoru w kontekście wskazanego wcześniej katalogu zadań, które mogą być finansowane ze środków Funduszu, oraz możliwości stymulowania polityki społecznej państwa w preferowanych kierunkach skłania do następujących wniosków:

- We wzorze występują dwa człony ( $B_p/\Sigma B_p$  oraz  $N_p/\Sigma N_p$ ) identyfikujące szczególną sytuację powiatu. Człony te różnicują aplikujące o pomoc powiaty wyłącznie z punktu widzenia liczby osób niepełnosprawnych (łącznie dorosłych i dzieci) w powiecie ( $N_p$ ) oraz liczby osób niepełnosprawnych bezrobotnych i osób niepełnosprawnych poszukujących pracy ( $B_p$ ).
- Formuła wzoru stanowi, iż w równej mierze (po 50%) uwzględniany jest czynnik liczby osób niepełnosprawnych (łącznie dorosłych i dzieci) w powiecie oraz liczby osób niepełnosprawnych bezrobotnych i osób niepełnosprawnych poszukujących pracy.
- Uwzględnienie wyłącznie dwóch wymienionych powyżej czynników powoduje, że pomijane są inne szczególne parametry charakteryzujące istotne potrzeby osób niepełnosprawnych i odbiegające od przeciętnych warunków krajowych (np. potrzeby w zakresie dofinansowania uczestnictwa w turnusie rehabilitacyjnym, potrzeby w zakresie tworzenia i działania warsztatów terapii zajęciowej, dofinansowanie oprocentowania kredytu bankowego zaciągniętego na kontynuowanie działalności gospodarczej przez osobę niepełnosprawną).



- 
- Uwzględnienie wyłącznie dwóch wymienionych powyżej czynników skutkuje również tym, że władze powiatu uzyskują prawo do samodzielnej polityki w rozdziale środków na poszczególne zadania. Z jednej strony można oceniać taką sytuację pozytywnie; władze powiatu, bliższe społeczności lokalnej, mogą lepiej oceniać specyficzne preferencje i potrzeby niepełnosprawnych mieszkańców powiatu. Jednak z drugiej strony administracja centralna pozbawiona jest narzędzia akcentowania preferencji w kształtowaniu polityki społecznej wobec niepełnosprawnych.
  - Łatwo można wyobrazić sobie sytuację, w której władze powiatu motywowane oszczędnością, ograniczoną wysokością lub brakiem środków własnych preferują tytuły zadań, w których wymagany udział własny jest mniejszy.
  - Nie wnikając w przyczyny, obserwowane jest zjawisko istotnego zróżnicowania w przekroju terytorialnym kraju w populacji osób niepełnosprawnych struktury rodzajów niepełnosprawności (zjawisko to dotyczy w szczególności osób niepełnosprawnych, w odniesieniu do których orzeczono upośledzenie umysłowe lub całościowe zaburzenia rozwojowe). Na uwagę zasługuje fakt, że te grupy niepełnosprawnych mają istotne potrzeby w zakresie rehabilitacji społecznej, a w szczególności terapii zajęciowej. W algorytmie brak jest elementu identyfikującego potrzeby i ich zróżnicowanie w zakresie tworzenia i funkcjonowania warsztatów terapii zajęciowej.
  - Człon ( $B_p/\Sigma B_p$ ), a zwłaszcza jego istotne znaczenie poprzez równoważność z czynnikiem opisującym liczbę osób niepełnosprawnych, może budzić zastrzeżenia z punktu widzenia jego obiektywności i oceny realnego poziomu popytu na pracę wśród osób niepełnosprawnych.
  - Obserwowane jest zjawisko wyraźnej różnicy poziomu stopy bezrobocia osób niepełnosprawnych pomiędzy mieszkańcami miast a mieszkańcami wsi. Stan taki przekłada się na wyższy poziom stopy bezrobocia rejestrowanego w miastach na prawach powiatu w stosunku do powiatów z gminami miejsko-wiejskimi oraz gminami wiejskimi, co z kolei skutkuje wyższą wartością ilorazu  $B_p/\Sigma B_p$  dla miast na prawach powiatu oraz proporcjonalnie wyższymi kwotami środków PFRON na finansowanie zadań tych powiatów.
  - Uznanie wyższych potrzeb w zakresie rehabilitacji w przypadku osób niepełnosprawnych, w odniesieniu do których orzeczono chorobę psychiczną, upośledzenie umysłowe, całościowe zaburzenia rozwojowe lub epilepsję oraz niewidomych, można odnaleźć w ustawie z 27 sierpnia 1997 r. Stan taki nie przekłada się na preferencje w algorytmie określającym kwoty środków PFRON na finansowanie zadań powiatów.

Zaprezentowana szczegółowa analiza aktualnie obowiązującego algorytmu wskazuje na jego ułomności z punktu widzenia racjonalnych oczekiwań zmiany kilkuletniej stagnacji oraz warunków sprzyjających wyrównywaniu poziomu dostępu do terapii zajęciowej.

Autorska propozycja zmiany postaci algorytmu wychodzi bezpośrednio naprzeciw potrzebom w zakresie tworzenia warsztatów terapii zajęciowej, ponieważ wzór zawiera składnik bezpośrednio opisujący potrzeby w skali powiatu na tworzenie warsztatów.

$$S_p = \left[ R - \sum_{p=1}^{p=L} W_p - \sum_{p=1}^{p=L} Z_p \right] \times \left[ X_B \frac{B_p}{\sum_{p=1}^{p=L} B_p} + X_N \frac{N_p}{\sum_{p=1}^{p=L} N_p} + X_T \frac{T_p}{\sum_{p=1}^{p=L} T_p} \right] + W_p + Z_p$$

Dla bilansowania się środków w skali kraju powinien być zachowany warunek:

$$X_B + X_N + X_T = 1.$$

Znaczenie dodatkowo wprowadzonych symboli jest następujące:

$X_T$  – współczynnik korygujący uwzględniający szczególne potrzeby osób niepełnosprawnych w zakresie terapii zajęciowej,

$T_p$  – liczba osób niepełnosprawnych ze wskazaniem do terapii zajęciowej w powiecie  $p$  oczekujących na uczestnictwo lub liczba osób niepełnosprawnych ze wskazaniem do terapii zajęciowej w powiecie  $p$ , które uzyskały wskazanie w ostatnich 3 latach lub liczba osób niepełnosprawnych w wieku mobilnym z grupy specjalnej (osób niepełnosprawnych, w odniesieniu do których orzeczono chorobę psychiczną, upośledzenie umysłowe, całościowe zaburzenia rozwojowe lub epilepsję oraz niewidomych).

Wybór jednej ze wskazanych powyżej opcji uzależniony jest m.in. od możliwości technicznych i organizacyjnych gromadzenia wskazanych informacji.

Dla wzmocnienia skuteczności mechanizmu preferowania wybranych działań na terenie powiatu można rozważyć stosowanie mechanizmu „znaczenia” środków, tzn. wprowadzenie możliwości wydatkowania określonej części kwoty wyłącznie na wskazane zadanie (w tym przypadku na wsparcie terapii zajęciowej).

Wymiary liczbowe wskazanych współczynników powinny być ustalane centralnie, a ich wartości powinny odzwierciedlać elementy preferencji i korekty dla optymalizacji wyników wsparcia przez PFRON rehabilitacji zawodowej i społecznej. Należy podkreślić, że możliwość efektywnego ustalania i korygowania wartości współczynników wymaga bieżącego monitorowania systemu wspierania finansowego powiatów i jego skutków.

Zaproponowana metoda ustalania wysokości środków na realizację przez powiat zadań ze wsparciem finansowym Funduszu ma charakter uniwersalny. Przez wprowadzenie stosownych współczynników oraz ich proporcji można uzyskać efekt preferowania wybranych działań w zakresie polityki społecznej wobec niepełnosprawnych.

## Literatura

- Analiza działalności warsztatów terapii zajęciowej w 2008 r.* (2009), Centrum Badań Marketingowych INDICATOR, Warszawa.
- Raport z badania Warsztatów Terapii Zajęciowej. Analiza porównawcza badań realizowanych w 2003 i 2005* (2008), PFRON, Warszawa.
- Informacja Rządu Rzeczypospolitej Polskiej o działaniach podejmowanych na rzecz realizacji uchwały Sejmu Rzeczypospolitej Polskiej z dnia 1 sierpnia 1997 r. Karta Praw Osób Niepełnosprawnych. Druk sejmowy nr 1672 z dnia 19 sierpnia 2013 r.
- Informacja Rządu Rzeczypospolitej Polskiej o działaniach podejmowanych na rzecz realizacji uchwały Sejmu Rzeczypospolitej Polskiej z dnia 1 sierpnia 1997 r. Karta Praw Osób Niepełnosprawnych. Druk sejmowy nr 742 z dnia 12 września 2012 r.
- Ustawa z dnia 9 maja 1991 r. o zatrudnianiu i rehabilitacji zawodowej osób niepełnosprawnych. Dz.U. 1991, nr 46, poz. 201 z późn. zm.
- Ustawa z dnia 27 sierpnia 1997 r. o rehabilitacji zawodowej i społecznej oraz zatrudnianiu osób niepełnosprawnych. Dz.U. 2011, nr 127, poz. 721 z późn. zm.
- Rozporządzenie Rady Ministrów z dnia 13 maja 2003r. w sprawie algorytmu przekazywania środków Państwowego Funduszu Rehabilitacji Osób Niepełnosprawnych samorządom wojewódzkim i powiatowym. Dz.U. 2003, nr 88, poz. 808.

## PRINCIPLES OF FINANCING AS A BARRIER TO THE DEVELOPMENT OF OCCUPATIONAL THERAPY FOR PEOPLE WITH DISABILITIES

**Summary:** The aim of the publication is to diagnose the real situation of vocational rehabilitation workshops in the system of social and vocational rehabilitation which has operated in Poland since 1991. Therapy workshops are supposed to be an important element of the system providing to the people with disabilities, unable to work, the possibility of social and vocational rehabilitation allowing them to acquire or regain skills necessary for employment.

Analysis of the number of occupational therapy workshops at the level of provinces, taking into account the population, shows a significant irregularity of their location and leads to the conclusion that the current state and trends do not constitute a set of rational system solutions.

The limited and varying availability of occupational therapy for people with disabilities demonstrated in the publication, as well as analysis of the dynamics of change in

this field, have inspired questions about the reasons of such a situation. It is justified to put forward a thesis that the causes are of economic nature. A significant part of the publication is devoted to the relation between the current state of system and the principles of its funding at the level of the local government. Moreover the publication presents author's own proposals related to amendment of the algorithm of allocation of funds for the rehabilitation of disabled persons. Discussion over the proposals could be an impetus for possible improvement in terms of system solutions.

**Keywords:** people with disabilities, rehabilitation.