



Mateusz Guzikowski

Szkoła Główna Handlowa w Warszawie
Kolegium Zarządzania i Finansów
Katedra Ekonomii Stosowanej
mguzik@sgh.waw.pl

WPŁYW ZMIAN DEMOGRAFICZNYCH NA REGIONALNE RYNKI PRACY W POLSCE

Streszczenie: Celem artykułu jest przedstawienie zmian demograficznych, jakie zaszły w polskich województwach w latach 1995-2014, oraz ich wpływu na regionalne rynki pracy. Heterogeniczność polskich województw zidentyfikowana została na podstawie odmiennej dynamiki zmian oczekiwanej długości trwania życia w momencie urodzin, odmiennych wzorców kształtowania się współczynników obciążenia demograficznego i odmiennej struktury populacji. Rzutują one na regionalne zróżnicowanie rynków pracy, które przyjmuje wielowymiarowy charakter (stopy zatrudnienia i aktywności zawodowej, odsetka długotrwale bezrobotnych). W artykule sformułowano tezę, zgodnie z którą heterogeniczność województw pod względem charakterystyk demograficznych ściśle determinuje strukturę i dynamikę zmian obserwowanych na regionalnym rynku pracy, skutkując zróżnicowaniem poziomów i dynamiki PKB per capita i obserwowaną dywergencją rozwoju województw.

Słowa kluczowe: starzenie demograficzne, konwergencja, bezrobocie długookresowe, ALMP.

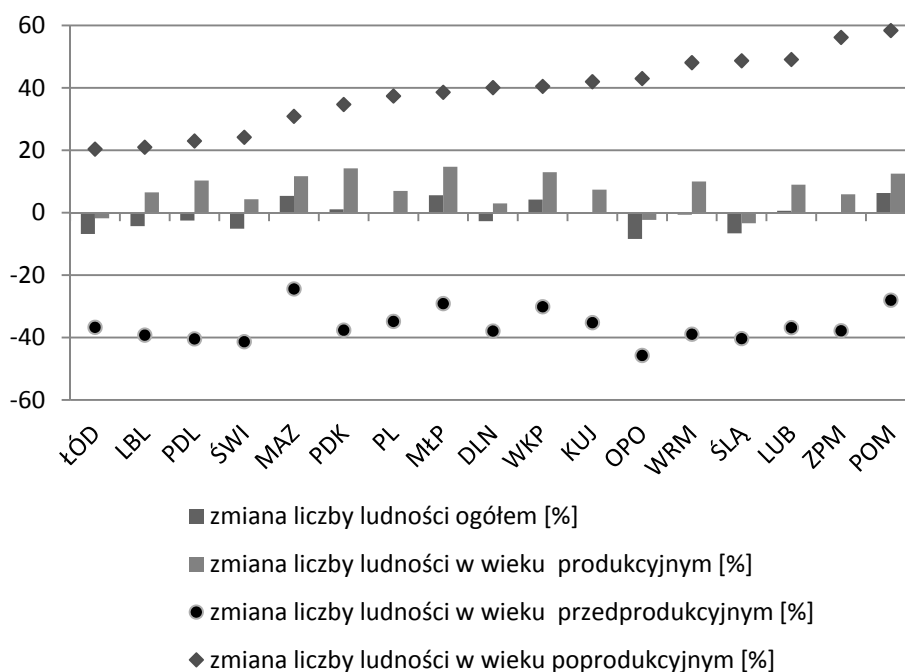
Wprowadzenie

Restrukturyzacja gospodarki stanowi ważny komponent procesu transformacji systemowej. Koncentrując się na zmianach o stricte gospodarczym charakterze, pomija się dynamicznie zachodzące negatywne zmiany demograficzne, które w ostatnim dwudziestoleciu przybrały na sile, stanowiąc poważne wyzwanie dla polityki rynku pracy. Celem artykułu jest przedstawienie zróżnicowanej dynamiki zmian demograficznych obserwowanych w polskich województwach w latach 1995-2014 i ich wpływu na regionalne rynki pracy. W artykule sformułowano

tezę, zgodnie z którą heterogeniczność województw pod względem charakterystyk demograficznych ściśle determinuje strukturę i dynamikę zmian obserwowanych na regionalnym rynku pracy, skutkując zróżnicowaniem poziomów i dynamiki PKB per capita i obserwowaną dywergencją rozwoju województw.

1. Zmiany demograficzne w latach 1995-2014

W latach 1995-2014 zaszły znaczące zmiany struktury demograficznej województw, obejmujące wzrost oczekiwanej długości trwania życia, ubytek liczebności populacji w wieku przedprodukcyjnym i przyrost liczebności populacji w wieku poprodukcyjnym (rys. 1).



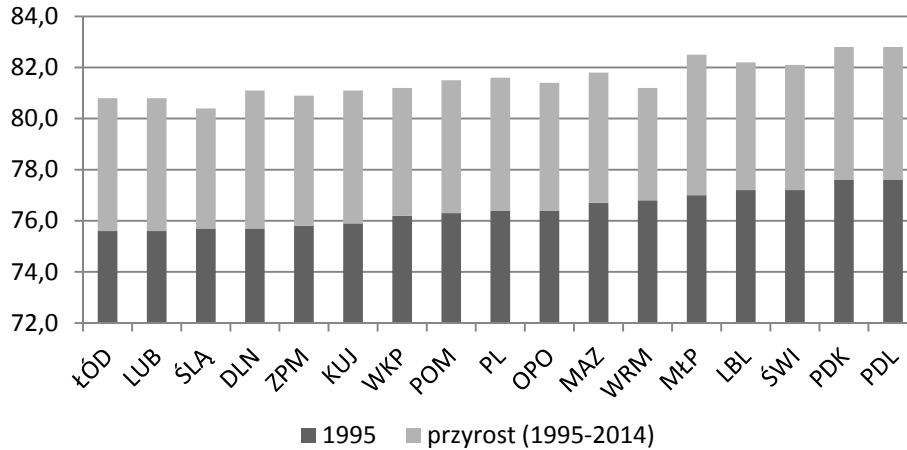
Rys. 1. Zmiany struktury demograficznej polskich województw w latach 1995-2014

Źródło: Na podstawie danych [www 1].

W stosunku do przeciętnej zmiany na poziomie całego kraju, większy przyrost ludności w wieku poprodukcyjnym notowany był w dziewięciu województwach. Największy ubytek populacji w wieku przedprodukcyjnym wystąpił w województwach: opolskim, świętokrzyskim, podlaskim i śląskim. Zmiana koncentracji ludno-

ści odzwierciedlona jest w zmianie liczby ludności poszczególnych województw. Największy przyrost liczby ludności ogółem charakteryzuje województwa najatrakcyjniejsze rozwojowo – małopolskie, mazowieckie i wielkopolskie.

O postępującym procesie starzenia demograficznego świadczą zmiany oczekiwanej długości trwania życia w momencie urodzin w subpopulacjach kobiet i mężczyzn (rys. 2 i 3).

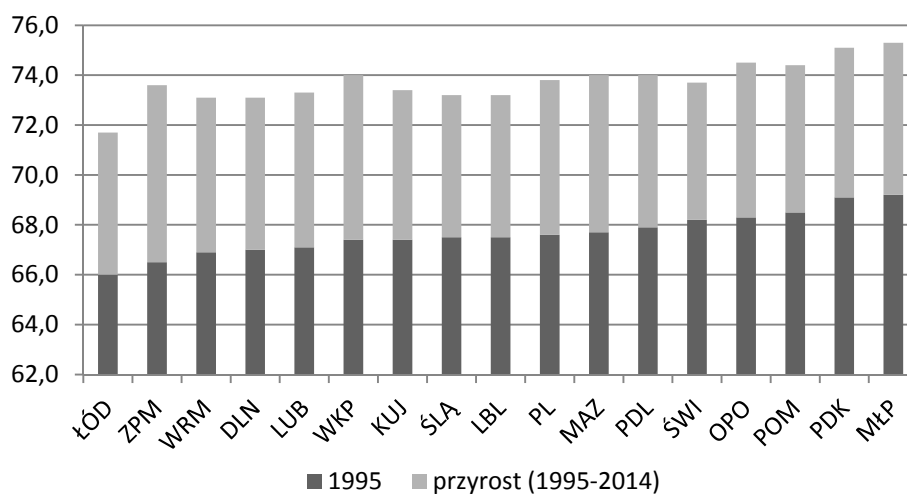


Rys. 2. Zmiany w oczekiwanej długości trwania życia w momencie urodzin w populacji kobiet w latach 1995-2014

Źródło: [www 1].

W subpopulacji kobiet największy przyrost zanotowano w województwach, w których udział populacji w wieku produkcyjnym wzrósł w największym stopniu, tj. małopolskim (5,5 roku) i dolnośląskim (5,4 roku). Stosunkowo najmniejszy – w warmińsko-mazurskim (4,4 roku) i śląskim (4,7 roku), przy przeciętnej dla całego kraju wynoszącej 5,2 roku.

W subpopulacji mężczyzn można odnotować podobną tendencję, choć przyrost jest większy niż u kobiet. Największe przyrosty odnotowano w województwach zachodniopomorskim (7,1 roku) i wielkopolskim (6,6 roku), najmniejsze zaś w województwach: świętokrzyskim (5,5 roku), śląskim i lubelskim (5,7 roku). Przeciętna dla Polski wyniosła 6,2 roku.



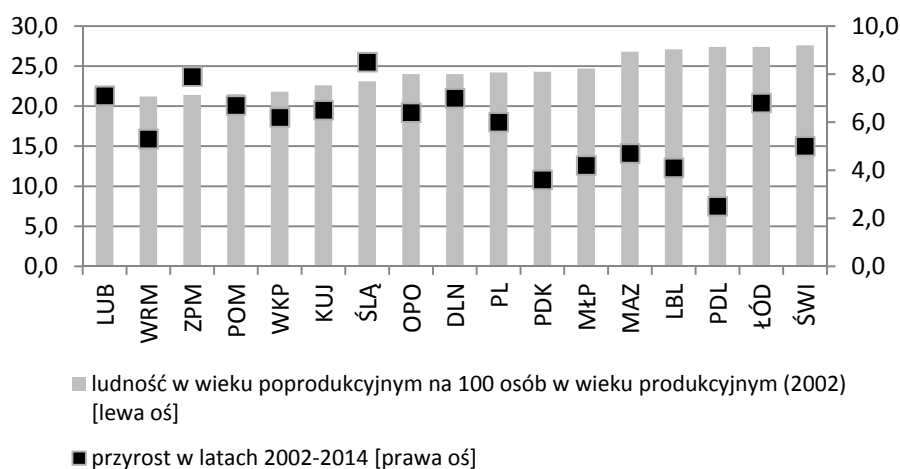
Rys. 3. Zmiany w oczekiwanej długości trwania życia w momencie urodzin w populacji mężczyzn w latach 1995-2014

Źródło: [www 1].

Wobec powyższego wnosimy, że oczekiwana długość trwania życia w momencie urodzin w obu subpopulacjach w ostatnim dwudziestolecu znacząco wzrosła (o 5,2 roku dla kobiet i 6,2 roku dla mężczyzn). Pomiędzy województwami obserwowane są istotne różnice, niemniej skala przyrostu oczekiwanej długości trwania życia w tak krótkim horyzoncie czasowym budzi uzasadniony niepokój z uwagi na szybki przyrost liczebny populacji w wieku poprodukcyjnym.

Starzenie demograficzne ilustrują także zmiany współczynnika obciążenia demograficznego osobami starszymi (rys. 4).

W latach 2002-2014 największy przyrost liczby osób w wieku poprodukcyjnym zanotowały województwa: śląskie, zachodniopomorskie i lubuskie, choć w 2014 r. najwięcej osób w wieku poprodukcyjnym na 100 os. w wieku produkcyjnym przypadało na województwa łódzkie (34,2) i śląskie (32,6). Lepszą sytuację obserwowano w województwach z najniższą wartością współczynnika, tj. w województwach warmińsko-mazurskim (26,5) oraz podkarpackim (27,9).



Rys. 4. Zmiany współczynnika obciążenia demograficznego osobami starszymi w latach 2002-2014

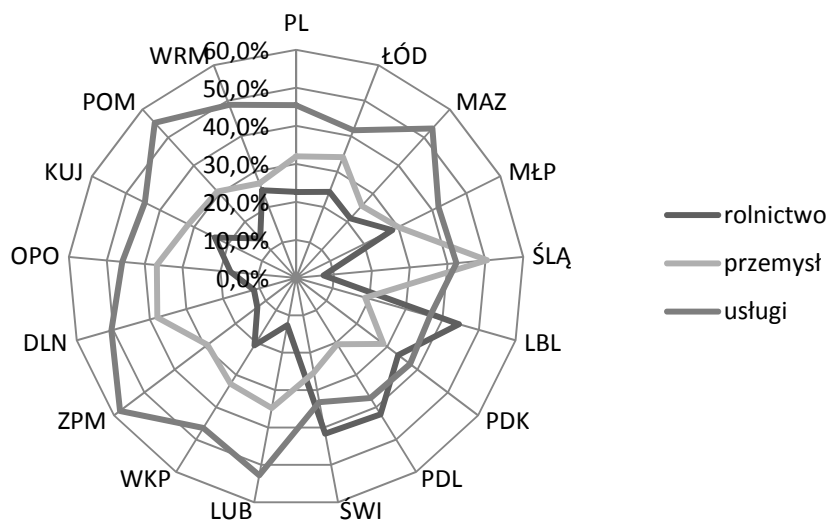
Źródło: Obliczenia własne na podstawie danych [www 1].

Wydłużenie oczekiwanej długości trwania życia w momencie urodzin, niekorzystna zmiana struktury zasobów populacji oraz wzrost obciążenia demograficznego pokazują, że polskie społeczeństwo dynamicznie się starzeje. Zmiany te są spójne z koncepcją pierwszego przejścia demograficznego, której autorami są Thompson [1929] i Notestein [1945]. W krajach mających do nadrobienia około pięćdziesięcioletni dystans rozwojowy względem zamożniejszych gospodarek zachodnich, problem starzenia demograficznego stanowi wyzwanie dla polityki społecznej i polityki rynku pracy. Brak jego rozwiązania może spowodować utknięcie krajów transformacyjnych w pułapce średniego dochodu.

2. Zmiany sektorowej struktury zatrudnienia

W latach 1995-2014 zmianom demograficznym towarzyszyły zmiany w sektorowej strukturze zatrudnienia wynikające z transformacji i restrukturyzacji gospodarki. Rysunki 5 i 6 pokazują skalę zmian, jakie zaszły na regionalnych rynkach pracy. W 1995 r. największy odsetek zatrudnionych w rolnictwie – wobec średniej krajowej na poziomie 22,6% – notowany był w województwach: lubelskim (44,5%), podlaskim (42,2%) oraz świętokrzyskim (41,7%), najniższy – w województwie śląskim (7,3%). Z kolei w przemyśle na poziomie całego kraju zatrudnionych było 32,0% populacji; najwięcej w województwie śląskim (50,5%), najmniej – w województwie lubelskim (18,9%), podlaskim (20,5%) oraz święto-

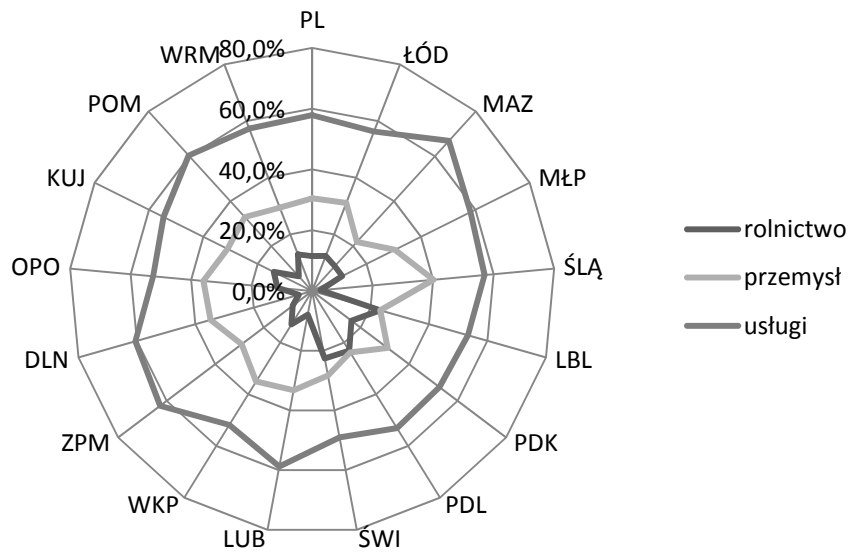
krzyskim (25,3%). Udział zatrudnionych w sektorze usług kształtował się przeciętnie na poziomie 45,4%. Największy – z uwagi na bazę turystyczną – notowano w województwach zachodniopomorskim (58,0%) i pomorskim (55,2%). Najmniejszy – w województwach typowo rolniczych, tj. święto-krzyskim (33,2%), lubelskim (36,6%) i podlaskim (37,1%).



Rys. 5. Zatrudnienie według struktury sektorowej gospodarki w 1995 r. w układzie województw

Źródło: [www 1].

Z kolei w 2014 r. przeciętnie w rolnictwie pracowało 11,5% ogółu zatrudnionych. Najwięcej w województwach: lubelskim (23,3%), podlaskim (23,1%) i świętokrzyskim (22,6%); najmniej – w województwie śląskim (2,8%). Udział zatrudnionych w przemyśle spadł do 30,5%. Największy odsetek zatrudnionych w tym sektorze zanotowano w województwie śląskim (40,1%); najmniej w województwach: mazowieckim (21,8%), lubelskim (23,3%) i podlaskim (23,8%). Znaczącemu wzrostowi uległ udział zatrudnienia w sektorze usług, w którym na poziomie kraju pracowało 57,9% ogółu zatrudnionych. Najwięcej – w województwach: mazowieckim (66,8%), zachodniopomorskim (62,7%) i dolnośląskim (60,5%). Najmniej, 49,1%, odnotowano w województwie świętokrzyskim.



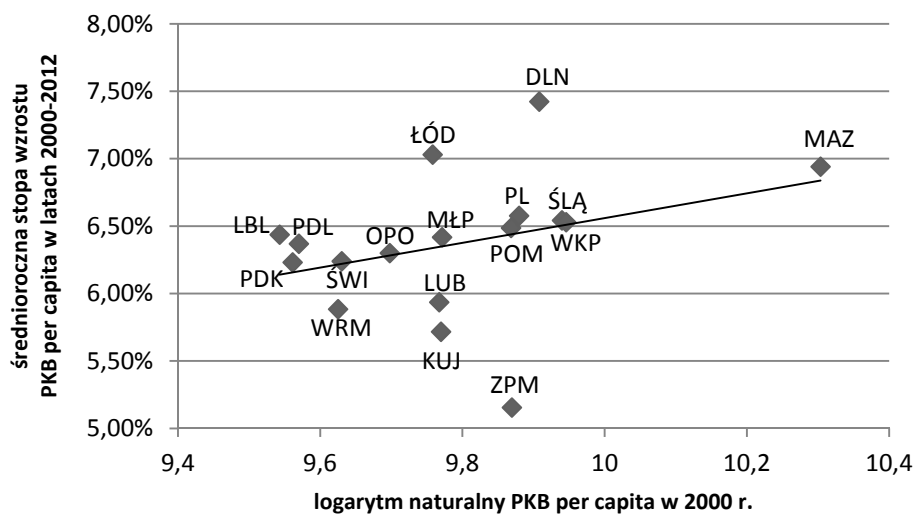
Rys. 6. Zatrudnienie według struktury sektorowej gospodarki w 2014 r. w układzie województw

Źródło: [www 1].

O fundamentalnej zmianie w strukturze zatrudnienia świadczą zmiany odsetka zatrudnionych w poszczególnych sektorach wyrażone w punktach procentowych. W województwach typowo rolniczych nastąpiło przesunięcie zatrudnienia z rolnictwa do sektora usług. Udział zatrudnienia w rolnictwie spadł w województwie lubelskim o 21,2 pkt. proc., w podlaskim o 19,1 pkt. proc., w świętokrzyskim o 19,0 pkt. proc., a w podkarpackim o 17,4 pkt. proc. W tych województwach zanotowano jednocześnie największy przyrost udziału zatrudnienia w sektorze usług, odpowiednio o 16,7 pkt. proc., 16,0 pkt. proc., 15,8 pkt. proc. i 14,9 pkt. proc. W czterech województwach zanotowano nieznaczny wzrost odsetka zatrudnionych w przemyśle: małopolskie (0,4 pkt. proc.), pomorskie (2,2 pkt. proc.), wielkopolskie (2,3 pkt. proc.), warmińsko-mazurskie (2,7 pkt. proc.). W województwie śląskim ubytkowi udziału zatrudnienia w przemyśle o 10,3 pkt. proc. towarzyszył wzrost odsetka zatrudnionych w sektorze usług o 14,7 pkt. proc. Stosunkowo najmniejszy wzrost odsetka zatrudnionych w sektorze usług odnotowano w województwach z wyjściowym wysokim poziomem zatrudnienia w usługach, tj. w województwach zachodniopomorskim (4,7 pkt. proc.) i pomorskim (5,1 pkt. proc.).

3. Czy obserwujemy konwergencję rozwoju województw?

Zmiana struktury zatrudnienia, tj. przejście od dominacji nisko produktywnego sektora rolniczego do dominacji wysoko produktywnego sektora usługowego w wytwórczości PKB, powinna skutkować konwergencją województw pod względem poziomu PKB per capita. Oczekiwalibyśmy wyższej stopy wzrostu w województwach relatywnie biedniejszych w roku wyjściowym (tj. gł. województw rolniczych) niż w najbogatszym, mazowieckim.

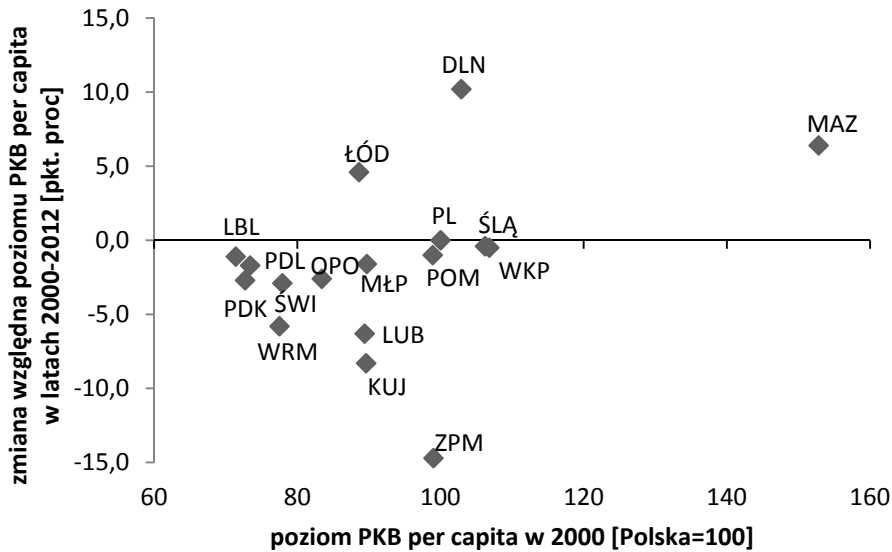


Rys. 7. Logarytm naturalny poziomu PKB per capita w roku 2000 i średnioroczne tempo wzrostu w latach 2000-2012

Źródło: [www 1].

Rysunek 7 jednoznacznie wskazuje, że konwergencja pomiędzy polskimi województwami nie zachodzi. Proces restrukturyzacji gospodarki nie uległ dotychczas zakończeniu, a w województwach typowo rolniczych (lubelskim, podlaskim, świętokrzyskim), odsetek pracowników zatrudnionych w rolnictwie przekracza 20% ogółu i jest co najmniej dwukrotnie wyższy niż w pozostałych województwach. Pomimo znacznej zmiany w strukturze zatrudnienia, hamulcem rozwojowym pozostaje utrzymujący się na wysokim poziomie odsetek zatrudnionych w rolnictwie. Poważnym problemem jest również niska łączna produktywność czynników produkcji (TFP) dostępnych w województwach. Tokarski [2008, s. 128-132] stwierdza, na podstawie danych dla lat 1995-2005, że najwyższą produktywnością odznaczały się woj. mazowieckie i śląskie (przyjęto, że

ich indeks produktywności wynosi 100%). Drugą w kolejności grupę tworzyły: dolnośląskie, pomorskie i wielkopolskie (92%-86%). Najniższa produktywność była notowana w województwach wschodnich (podlaskie, świętokrzyskie, podkarpackie, lubelskie) i opolskim. W województwach tych TFP wahał się w przedziale 66%-76%. Zróżnicowanie TFP skutkuje zróżnicowaną dynamiką wzrostu PKB per capita powodując pogłębianie się różnic pomiędzy województwami.



Rys. 8. Zmiana poziomu PKB per capita w relacji do średniej krajowej w latach 2000-2012
 Źródło: [www 1].

Zauważmy, że województwo mazowieckie „ucieka” pozostałym województwom. W 2000 r. poziom PKB per capita na Mazowszu wynosił 152,8% średniej krajowej, zaś w 2012 r. było to już 159,2% średniej krajowej. Dobra sytuacja charakteryzowała województwa łódzkie i dolnośląskie, które zanotowały skumulowany wzrost poziomu PKB per capita odpowiednio o 226% i 236% (w stosunku do 2000 r.), podczas gdy województwo mazowieckie tylko 224%. Aby doganiać najzamożniejsze województwo, pozostałe województwa powinny rozwijać się szybciej. Tak jednak nie jest, co prowadzi to do ich względnego ubożenia. Przyczyny tego zjawiska leżą w zmianach demograficznych i strukturalnych (niskoproduktywny sektor usługowy w większości uboższych województw).

4. Ogólna charakterystyka regionalnych rynków pracy

W latach 1995-2014 zaobserwowano istotne zmiany w podstawowych miernikach charakteryzujących sytuację na regionalnych rynkach pracy, tj. wskaźniku zatrudnienia i współczynnika aktywności zawodowej ludności. Ze względu na ograniczoną objętość opracowania, analizie porównawczej poddano zmiany tych mierników w roku wyjściowym (1995) i roku końcowym badanego przedziału czasowego (2014) – tab.1.

Tabela 1. Podstawowe mierniki rynku pracy w Polsce i województwach w 1995 r. i 2014 r.

	LFPR [18-59/64] (%)		LFPR [50+] (%)		ER [18-59/64] (%)		ER [50+] (%)	
	1995	2014	1995	2014	1995	2014	1995	2014
PL	73,9	74,3	30,5	34,3	63,7	67,5	28,6	32,1
ŁÓD	75,3	77,3	29,9	36,5	64,7	70,3	28,0	33,9
MAZ	76,3	79,7	33,2	38,9	67,2	73,9	30,8	36,7
MŁP	74,4	73,4	36,2	33,7	66,1	66,5	34,9	31,4
ŚLĄ	69,0	71,6	25,1	30,8	61,4	65,3	23,1	28,6
LBL	78,2	74,8	40,1	36,0	69,2	67,2	39,1	34,0
PDK	76,4	72,5	42,1	33,3	64,8	62,1	41,2	30,7
PDL	76,2	75,4	34,8	36,0	66,6	68,3	33,0	33,6
ŚWI	80,1	73,5	43,9	34,3	67,9	64,8	42,5	32,2
LUB	69,4	71,6	20,2	33,9	57,5	65,6	18,5	32,2
WKP	72,5	75,1	24,1	33,4	63,1	69,2	23,0	31,9
ZPM	74,3	70,8	25,3	34,3	61,8	64,7	22,9	32,3
DLN	71,7	74,2	23,1	32,6	59,9	67,3	20,9	30,0
OPO	73,5	73,1	28,5	33,3	64,1	67,1	27,1	31,6
KUJ	73,2	73,1	26,7	33,6	61,3	65,2	23,7	30,9
POM	72,7	72,9	28,9	33,7	60,9	66,5	26,4	31,5
WRM	73,2	68,1	26,7	30,9	57,3	61,4	23,7	28,5

Legenda:

LFPR – współczynnik aktywności zawodowej.

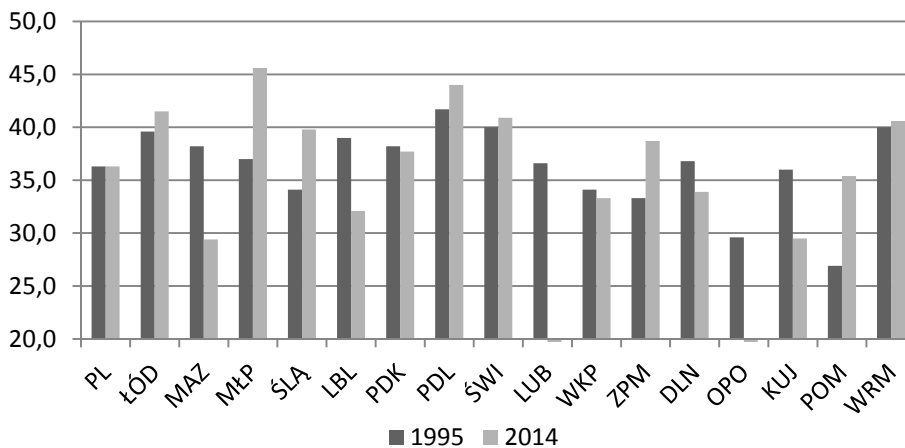
ER – wskaźnik zatrudnienia. W nawiasach kwadratowych podano grupy wiekowe.

Źródło: [www 1].

Spadek współczynnika aktywności zawodowej populacji w wieku produkcyjnym odnotowano w dziewięciu województwach. Największy w województwach: świętokrzyskim (6,6 pkt. proc.), warmińsko-mazurskim (5,1 pkt. proc.) i podkarpackim (3,9 pkt. proc.). W czterech spośród dziewięciu województw wystąpił ponadto spadek współczynnika aktywności zawodowej populacji w wieku 50+ (największy ubytek zidentyfikowano w województwach świętokrzyskim – 9,6 pkt. proc., i podkarpackim – 8,8 pkt. proc.). Z kolei spadek wskaźnika zatrudnienia populacji w wieku produkcyjnym obserwowany był w województwach: świętokrzyskim (3,1 pkt. proc.), podkarpackim (2,7 pkt. proc.) i lubelskim (2,0 pkt. proc.). Najtrudniejsza sytuacja dotyczyła zmian wskaźnika zatrudnienia osób w wieku 50+. Spadki zanotowano w województwach: podkarpackim (10,5 pkt. proc.), świętokrzyskim (10,3 pkt. proc.), lubelskim (5,1 pkt. proc.) i małopolskim (3,5 pkt. proc.).

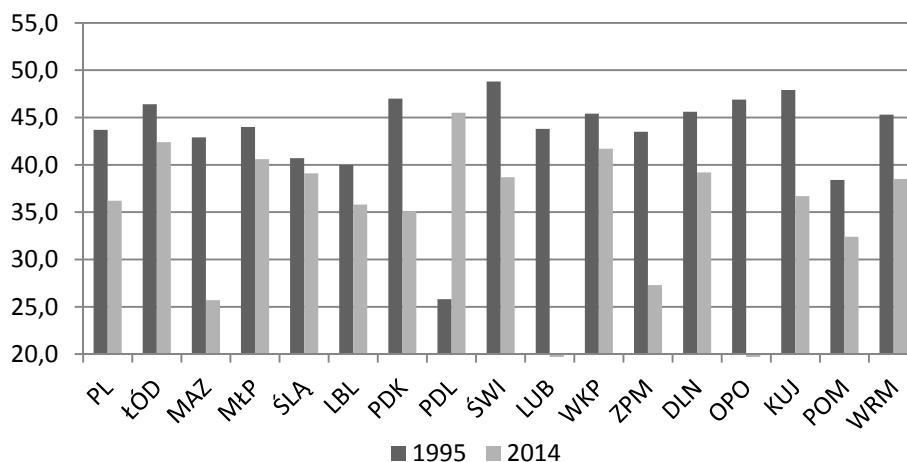
Wszystkie przywołane mierniki w ciągu ostatniego dwudziestolecia spadły jedynie w trzech województwach: lubelskim, podkarpackim i świętokrzyskim, a więc w tych, które mieszczą się w czołówce pod względem zmian liczby ludności ogółem i w wieku przedprodukcyjnym, oczekiwanej długości trwania życia i wskaźnika obciążenia demograficznego. Pozostają przy tym najuboższe, co wynika również z nieadekwatnej struktury zatrudnienia.

Jednym z najważniejszych problemów regionalnych rynków pracy jest wysoki odsetek bezrobocia długookresowego wśród ogółu bezrobotnych. Na rys. 9 i 10 zilustrowano zmiany poziomu tego miernika w 1995 i 2014 r. w dekompozycji na subpopulacje kobiet i mężczyzn.



Rys. 9. Zmiany odsetka długotrwale bezrobotnych w ogóle bezrobotnych mężczyzn w latach 1995-2014 w układzie województw

Źródło: [www 1].



Rys. 10. Zmiany odsetka długotrwale bezrobotnych w ogóle bezrobotnych kobiet w latach 1995-2014 w układzie województw

Źródło: [www 1].

Najgorsza sytuacja dotyczy subpopulacji mężczyzn, ponieważ aż w ośmiu województwach odsetek ten wzrósł. Najlepsza sytuacja panuje na Mazowszu, gdzie udało się znacznie ograniczyć problem bezrobocia długookresowego ogółem i w poszczególnych subpopulacjach, co wynika z łatwiejszego dostępu do ofert pracy i ich jakościowego zróżnicowania. Najgorsza sytuacja na regionalnym rynku pracy widoczna jest na Podlasiu – odsetek długotrwale bezrobotnych wzrósł tam zarówno w subpopulacji mężczyzn, jak też – i jest to jedyny przypadek w całym kraju – w subpopulacji kobiet.

Ze względu na fakt, że nie dla wszystkich mierników dysponujemy odpowiednio długimi szeregami czasowymi, identyfikację współzależności występujących pomiędzy zmiennymi rynku pracy a wskaźnikami demograficznymi zawężono do analizy współczynnika korelacji liniowej dla szeregu czasowego 2002-2012. Zidentyfikowano:

- przyrost populacji w wieku poprodukcyjnym wykazuje korelację (na poziomie 0,5212) ze zmianą wskaźnika aktywności zawodowej osób w wieku 50+, co może świadczyć o efektywności polityki aktywizacji (zwiększenie popytu na pracowników w tej grupie wiekowej);
- zmiany odsetka długotrwale bezrobotnych wykazują współzależność ze zmianami poziomu PKB per capita ($-0,3493$ w 2012 r. i $-0,1545$ w 2002 r., a zatem jest to słaba zależność), co sugeruje, że wysoki odsetek długotrwale

bezrobotnych ogranicza wzrost PKB, który z kolei, gdyby był wyższy, mógłby zwiększyć ich szanse na ponowne zatrudnienie;

- c) podobną współzależność wykazują odsetek długotrwale bezrobotnych i poziom dochodu dyspozycyjnego na 1 mieszkańca ($-0,4229$ w 2012 r.; $-0,3664$ w 2002, co oznacza zależność umiarkowaną do słabej).

Pozostałe oszacowania współczynnika korelacji nie potwierdzają silnego wpływu zmian demograficznych na regionalne rynki pracy. Zwróćmy jednak uwagę, że horyzont czasowy jest krótki, ponadto w niektórych województwach odnotowano w tym czasie wzrost mierników charakteryzujących rynek pracy (wskaźnika zatrudnienia i współczynnika aktywności zawodowej), co skutkowało względną poprawą sytuacji na regionalnych rynkach pracy. Oszacowania nie pokazują związku przyczynowo-skutkowego, choć współzależności te występują, o czym świadczy dywergencja rozwoju województw.

5. Rekomendacje dla polityki rynku pracy

Problemy regionalnych rynków pracy w Polsce są złożone. Z jednej strony obserwujemy dynamiczny rozwój województw: mazowieckiego, łódzkiego i dolnośląskiego, które stanowią swoiste atraktory mobilnych zasobów siły roboczej. Z drugiej dostrzegamy zarówno wyludnianie się, jak i starzenie demograficzne województw słabiej rozwiniętych, głównie wschodnich. Istotnie zróżnicowana pomiędzy województwami jest również produktywność czynników wytwórczych, zaś jej niskie wartości skutkują niską dynamiką PKB per capita. Z kolei zmiany strukturalne, które obserwujemy od początku transformacji, spowodowały znaczące przesunięcie zasobów pracy z niskoproduktywnego sektora rolnego do usług. W tym sektorze jednak nadal obserwujemy wyraźne zróżnicowanie produktywności.

Wspomniane powyżej bariery są jedną z przyczyn dywergencji rozwoju województw. nierozwiązanymi problemami polskiego rynku pracy w wymiarze regionalnym pozostają niskie stopy aktywności zawodowej i zatrudnienia osób w wieku 50+ oraz wysoki odsetek osób długotrwale bezrobotnych, który notowany jest w województwach, w których niekorzystne zmiany demograficzne są najbardziej zaawansowane. Województwa najsłabiej rozwinięte cechują poza tym: starość demograficzna populacji, jej niska produktywność i mobilność przestrzenna. Wszystkie te komponenty skutkują zróżnicowaniem regionalnych rynków pracy, co przyczynia się do relatywnego ubożenia słabszych gospodarczo województw.

W rozwiązaniu problemów regionalnych rynków pracy w Polsce pomóc mogą następujące działania:

1. Kompleksowa reforma systemu edukacji zawodowej, dzięki której absolwent opuszczający szkołę wyższą lub średnią, mógłby znaleźć zatrudnienie w regionie bez konieczności migracji międzywojewódzkich. Konieczne jest przy tym gruntowne rozpoznanie potrzeb lokalnych rynków pracy. Wzorem mogą tu być rozwiązania niemieckie lub austriackie. Z uwagi na fakt, że absolwenci szkół zawodowych najczęściej znajdują pracę w przemyśle [NBP, 2015, s. 27], sugerowałoby to wprowadzenie finansowych bodźców stymulujących powstawanie przedsiębiorstw przemysłowych.
2. Zdynamiczowanie przepływów na regionalnych rynkach pracy poprzez wprowadzenie subsydium (bonu) relokacyjnego, którego nabycie nie będzie ograniczone wiekiem bezrobotnego.
3. Zwiększenie i dokładne ukierunkowanie (profilowanie) narzędzi i nakładów na aktywną politykę rynku pracy (ALMP) oraz wprowadzenie jej antycykliczności na poziomie całego kraju [Guzikowski, Ambroży, 2013].
4. W województwach biedniejszych, w których znajdują się uczelnie wyższe, znaczącej poprawie powinna ulec poprawa sytuacji absolwentów uczelni na regionalnym rynku pracy (m.in. zwiększenie kwoty przyznawanej w postaci grantu na samozatrudnienie). Jest to o tyle ważne, że w województwach mniej konkurencyjnych relatywnie trudniej jest utrzymać się na rynku przez dłuższy czas.
5. Intensyfikacja działań mających na celu aktywizację grupy wiekowej 50+, która stanowi jedną z grup problemowych zagrożonych trwałym wykluczeniem społecznym. Osoby te charakteryzują się najmniejszą intensywnością poszukiwania pracy. Problem ten w szczególności widoczny jest w województwach: świętokrzyskim, podkarpackim i lubelskim.
6. Dokładniejsze profilowanie polityki zatrudnienia w województwach, w których funkcjonują specjalne strefy ekonomiczne. Dotychczas ograniczenie bezrobocia w województwach funkcjonowania SSE nie udało się – miejsca pracy powstawały najczęściej w tych SSE, w których problem bezrobocia był mniej odczuwalny [Szczebiot-Knoblach, Lizińska i Kisiel, 2012, s. 96-97].
7. Zwiększenie nakładów finansowych na wsparcie dla tworzenia spółdzielni socjalnych, które stanowią wartościową alternatywę dla bezrobotnych o niższym poziomie posiadanych kwalifikacji.
8. Regionalne zróżnicowanie płacy minimalnej. Wysoka płaca minimalna w województwach mniej konkurencyjnych hamuje tworzenie nowych miejsc pracy, ponieważ zwiększa różnicę pomiędzy kosztem ponoszonym przez pracodawcę a produktywnością danego miejsca pracy.

Podsumowanie

Zmiany demograficzne, które ze zróżnicowaną intensywnością zachodzą w polskich województwach, stanowią poważne wyzwanie dla polityki rynku pracy. Przedstawione rekomendacje sprowadzają się do zwiększenia wydatków na aktywną politykę rynku pracy oraz szczegółowe profilowanie jej narzędzi. Wyzwania demograficzne, jeśli pozostaną bez odpowiedzi, będą skutkowały pogłębieniem się dywergencji rozwoju województw. Opuszczenie rynku pracy przez grupy zagrożone trwałym wykluczeniem obniży podaż pracy, co będzie skutkowało zmniejszeniem dynamiki wzrostu całej gospodarki i wydłuży okres jej konwergencji do zamożniejszych gospodarek Europy Zachodniej.

Wspomniane powyżej rekomendacje dla polityki państwa stanowią jednocześnie kierunki badań nad udoskonaleniem funkcjonujących rozwiązań instytucjonalnych w zakresie oddziaływania polityki rynku pracy (lub szerzej: polityki społecznej) na dynamikę rozwoju gospodarczego województw.

Literatura

- Guzikowski M., Ambroży A. (2013), *Wnioski płynące dla Polski z doświadczeń szwedzkich w prowadzeniu aktywnych polityk rynku pracy (ALMP)*, „Studia i Prace Kolegium Zarządzania i Finansów”, nr 134.
- NBP (2015), *Badanie ankietowe rynku pracy*, Instytut Ekonomiczny, Warszawa.
- Notestein F. (1945), *Population – the Long View* [w:] Th.W. Schultz (red.), *Food for the World*, Chicago University Press, Chicago.
- Szczebiot-Knoblach L., Lizińska W., Kisiel R. (2012), *Wpływ Specjalnych Stref Ekonomicznych na rynek pracy w Polsce* [w:] A. Organiściak-Krzykowska (red.), *Regionalne uwarunkowania rynku pracy*, Instytut Pracy i Spraw Socjalnych – Uniwersytet Warmińsko-Mazurski w Olsztynie, Warszawa-Olsztyn.
- Thompson W.S. (1929), *Population*, „American Journal of Sociology”, No. 34(6).
- Tokarski T. (2008), *Oszacowania regionalnych funkcji produkcji w Polsce* [w:] E. Kwiatkowski (red.), *Zróżnicowanie rozwoju polskich regionów. Elementy teorii i próba diagnozy*, Wydawnictwo Uniwersytetu Łódzkiego, Łódź.
- [www 1] <http://www.bdl.stat.gov.pl> (dostęp: 7.10.2015).

**THE INFLUENCE OF DEMOGRAPHIC CHANGES
ON REGIONAL LABOUR MARKETS IN POLAND**

Summary: The aim of the article is to present the demographic changes that appeared in Poland in 1995-2014 and the influence they have on regional labour markets. The heterogeneity of the Polish regions relates to the differentiated dynamics of the life expectancy at birth, old age dependency ratio and population structure. All these demographic measures influence remarkably the situation observed on regional labour markets when it comes to the employment and labour force participation rates and the fraction of long-term unemployed. The thesis of the article can be summarised as follows: the heterogeneity of demographic changes determines strictly both the structure and dynamics of changes observed on regional labour markets. It affects differentiated levels and growth rates of GDP per capita and results in the divergence in development of Polish voivodeships.

Keywords: demographic transition, convergence, long-term unemployment, ALMP.