



Andrzej Suliborski

Uniwersytet Łódzki
Wydział Nauk Geograficznych
Katedra Geografii Regionalnej i Społecznej
andrzej.suliborski@geo.uni.lodz.pl

Anita Kulawiak

Uniwersytet Łódzki
Wydział Nauk Geograficznych
Katedra Geografii Regionalnej i Społecznej
anitakulawiak@wp.pl

Justyna Tomczyk

Uniwersytet Łódzki
Wydział Nauk Geograficznych
Katedra Geografii Regionalnej i Społecznej
georeg@geo.uni.lodz.pl

PRZEMIANY „FUNKCJI MIEJSCA” MAŁEGO MIASTA. PRZYKŁAD OZORKOWA

Streszczenie: Artykuł dotyczy miasta Ozorkowa w jego granicach administracyjnych, położonego w aglomeracji łódzkiej, 25 km od Łodzi. Celem badań było wykorzystanie koncepcji „funkcji miejsca” i jej doprecyzowanie empiryczne w badaniach małego miasta, wyróżniającego się na tle całej aglomeracji specyficzną strukturą funkcjonalną.

Słowa kluczowe: funkcja miejsca, małe miasto, przemiany społeczno-gospodarcze.

Wprowadzenie

Badania funkcjonalne są jednym z klasycznych podejść teoretyczno-metodologicznych w geografii społeczno-gospodarczej. Świadczy o tym zarówno obszerna literatura przedmiotu, jak i sformułowane uogólnienia w postaci dwóch teorii: ośrodków centralnych oraz bazy ekonomicznej, które doczekały się licznych weryfikacji empirycznych oraz rozwinięć o nowe wątki interpretacyjne [Wójcik, 2008; Wójcik i Walkiewicz, 2010]. Zainteresowanie tą problematyką nie spowodowało jednak, poza nielicznymi wyjątkami [Maik, 1988; Suliborski, 2001, 2003, 2010; Szajnowska-Wysocka, 1995], zmian w sposobie postrzegania i interpretowania funkcji. Funkcjonalizm nadal pojmowano głównie w jego postaci klasycznej, sprowadzającej pojęcie funkcji tylko do prostych zależności funkcjonalnych, lub utożsamiając go z dobrym funkcjonowaniem poszczególnych części. Interpretacja klasyczna traci jednak z pola widzenia wiele ważnych zjawisk, tj.: położenie i zasoby, komunikację, uwarunkowania infrastrukturalne, demografię, stosunki społeczne, władzę, postrzeganie przestrzeni, których uwzględnienie w analizie jest niezbędne do pełnego wyjaśnienia i opisu zachodzących współcześnie zmian.

Artykuł w warstwie teoretyczno-metodologicznej przedstawia inne podejście, wykorzystujące w analizie funkcjonalnej autorską koncepcję funkcji miejsca opracowaną i przedstawioną w licznych publikacjach przez Suliborskiego [2001, 2003, 2008, 2010]. Koncepcja łączy w swoich założeniach poglądy klasycznego funkcjonalizmu geograficzno-ekonomicznego z podejściem humanistycznym, przez co umożliwia znacznie szerszą jego interpretację. Warto dodać, że punktem wyjścia do reorientacji tradycyjnych w geografii treści pojęcia „funkcja” jest rozszerzenie dotychczasowego znaczenia terminu „miejsce”. W nowym ujęciu „miejsce” jest opisem wieloaspektowym i wieloznaczeniowym odnoszącym się zarówno do wytworzonej, jak i specyficznie postrzeganej przez ludzi, zintegrowanej przestrzeni cząstkowej, w jej płaszczyznach materialno-technicznej, społeczno-terytorialnej oraz mentalnej. Zgodnie z koncepcją istota funkcji miejsca zawiera się w czterech jego atrybutach [Suliborski, 2010]. Po pierwsze, w formie (funkcja użyteczności), której treść materialna i przestrzenno-organizacyjna niesie w sobie określoną informację. Po drugie, w eksploatacji (funkcja działania), która identyfikuje funkcję z działalnością instytucjonalną zaspokajającą potrzeby społeczne oraz z ich wartością ekonomiczną. Po trzecie, w społecznej percepcji (funkcja postrzegania), która wiąże się z subiektywną oceną przeznaczenia i wartościowania roli form materialnych i przestrzenno-organizacyjnych określonego miejsca w zaspokajaniu potrzeb jednostki i społeczności oraz po czwarte, w społecznym znaczeniu, które wynika z doświadczeń indywidualnych lub zbiorowych ludzi, stanowiąc pewien efekt skumulowanej warstwy ich doznań emocjonalnych. Wymienione cechy miejsca określają jego funkcję znaczenia [Suliborski, 2010].

Przeprowadzone badania identyfikują funkcję miejsca Ozorkowa, uwzględniając trzy spośród czterech wymienionych powyżej jej atrybutów, tj.: eksploatacji, morfologiczno-przestrzennej i znaczenia społecznego.

W warstwie empirycznej badania dotyczą konkretnej, małej gminy miejskiej o nazwie Ozorków, położonej w centralnej części województwa łódzkiego, w sąsiedztwie Łodzi (25 km). Opisywane miasto jest obszarem dość specyficznym ze względu na swoją strukturę funkcjonalno-przestrzenną oraz rolę, jaką pełni w aglomeracji łódzkiej – należy do ważniejszych ośrodków miejskich w tej aglomeracji.

Prowadzenie badań i zbieranie materiałów obejmowało lata 2013-2014. Materiał źródłowy pozyskano z Urzędu Miasta Ozorkowa oraz w wyniku przeprowadzonych od września do grudnia 2013 r. wywiadów swobodnych i kwestionariuszowych z mieszkańcami. W ankiecie udział wzięło 200 osób, co stanowiło blisko 2% ogółu mieszkańców gminy. Dobór respondentów miał charakter celowy (arbitralny). Wyniki badań ankietowych dostarczyły wiedzy na temat postrzegania przez mieszkańców treści materialnych i oceny funkcji miasta. Ponadto, w celu prześledzenia rozwoju funkcjonalnego Ozorkowa, przestudiowano także historyczne dokumenty kartograficzne.

1. Przemiana ekonomicznego aspektu funkcji miejsca

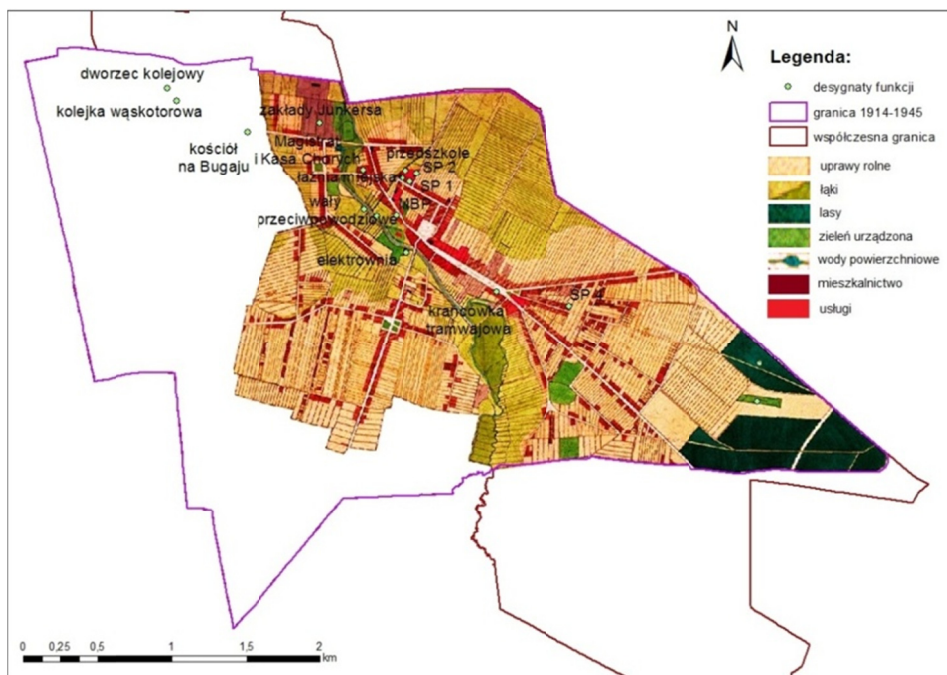
W kategorii ekonomicznej funkcja identyfikuje miasto jako charakterystyczne skupienie działalności społeczno-gospodarczych i instytucji, które tworzą określone dobra i idee zaspokajające potrzeby własnych mieszkańców i stanowiące przedmiot eksportu. Innymi słowy funkcja, w tym wymiarze, jest zinstytucjonalizowaną działalnością spo-

leczno-gospodarczą i jej efektami [Suliborski, 2001]. Jej rozwój w Ozorkowie do 1990 r. przedstawiono, wykorzystując podejście funkcjonalno-genetyczne oraz odwołując się do literatury przedmiotu [Suliborski, 1992, 1994; Knapik, 2010].

Współczesne przemiany funkcjonalne miasta w dużej mierze są pochodną jego dziedzictwa funkcjonalnego i ukształtowanego charakteru obszaru (miejsca) w okresach wcześniejszych. W przypadku Ozorkowa proces ewolucji funkcjonalnej rozpoczął się ok. 1344 r. (z tego okresu pochodzi najstarsza wzmianka o tym miejscu) i aż do 1807 r. obszar rdzeniowy dzisiejszego miasta tworzyło gospodarstwo rolne (folwark) należące początkowo do rodu szlacheckiego Szczawińskich, a następnie Starzyńskich. Przez cały ten okres miejsce pełniło przede wszystkim funkcje rolniczo-osadnicze, które wraz z upływem czasu były wzbogacane działalnością rzemieślniczą, reprezentowaną przez kilka zakładów, oraz przemysłem spożywczym (szczególnie młynarstwo, browarnictwo i gorzelnictwo), charakterystycznym dla folwarków końca XVIII i początków XIX w.

Nowy okres w rozwoju funkcjonalnym dóbr ozorkowskich rozpoczął się po 1807 r., kiedy przeszły one ponownie we władanie I. Starzyńskiego. Dla ówczesnej osady o charakterze rolniczym był to moment przełomowy, który na kolejne lata wyznaczył kierunek i charakter jej rozwoju funkcjonalnego. Starzyński zainicjował na swoich terenach budowę zakładów sukienniczych, wykorzystując do tego celu zbudowane na rzece Bzurze groble dla młynów. Dogodne warunki naturalne terenu, tj. położenie w dolinie rzeki Bzury zasobnej w miękką wodę, oraz sprzyjające wówczas okoliczności polityczne (m.in. utworzenie najpierw Księstwa Warszawskiego, potem Królestwa Polskiego popierającego rozwój przemysłu) sprawiły, że od początku rozwój przemysłu był bardzo intensywny. Nowe funkcje i związane z nimi szybki rozwój osady spowodowały, że już w 1816 r. nadano jej prawa miejskie, co z kolei wywołało ponowny wzrost jej zróżnicowania funkcjonalnego. Między innymi miasto uzyskało prawa do organizowania jarmarków i targów, dzięki czemu rozwinęła się funkcja handlowa. Duży napływ ludności do miasta, w tym głównie niemieckiej i żydowskiej, wiązał się z koniecznością budowy szkół, kościołów oraz powstaniem usług ochrony zdrowia i opieki społecznej. Powstałe niedawno miasto szybko przekształcało się z osady zagrodowej o charakterze rolniczym w ośrodek przemysłowy. Dokonujący się stały postęp technologiczny w przemyśle włókienniczym spowodował, że już w 1821 r. dominujące w Ozorkowie sukiennictwo zostało wyparte przez przemysł wełniany, a później bawełniany. Zaistniałe zmiany wpłynęły pozytywnie na ogólne tempo rozwoju przemysłu, w efekcie czego w 1866 r. Ozorków wraz z Łodzią i Zgierzem był największym ośrodkiem przemysłu włókienniczego na terenie ówczesnej Polski. W mieście równolegle rozwijano także rzemiosło oraz przemysł skórzany i spożywczy. Pod koniec XIX w. wykształciły się tam również działalności związane z kulturą i rekreacją. Intensywny rozwój miasta przerwany został dopiero wybuchem I wojny światowej, jednak wraz z odzyskaniem niepodległości zniszczone funkcje zrekonstruowano, co było związane z ponownym wzrostem zapotrzebowania na sukno, odzież i bieliznę ze strony powiększającej się armii polskiej oraz mieszkańców. Poza włókiennictwem w mieście intensywnie rozwijano także działalność chałupniczą z zakresu tkactwa i krawiectwa (w okresie międzywojennym Ozorków był największym obok Łodzi i Zgierza ośrodkiem eksportującym wyroby krawieckie), nastąpił też rozwój handlu i oświaty. Od 1922 r. w mieście pojawiła się funkcja komunikacyjna, m.in. w wyniku uruchomienia w Łodzi sieci linii tramwajów podmiejskich, a wśród nich linii tram-

wajowej Łódź-Zgierz-Ozorków (rys. 1). Ówczesny rozwój miasta został ponownie przewrany wybuchem II wojny światowej. Podkreślić jednak trzeba, że prowadzone działania wojenne nie zdołały całkowicie zniszczyć wykształconej w okresach poprzednich struktury funkcjonalnej, w efekcie czego po zakończeniu wojny podstawową funkcją miasta nadal pozostał przemysł włókienniczy. Jego intensywny rozwój dodatkowo wspierała nakierowana na industrializację polityka państwa, otwarcie rynków zbytu w ZSRR, a także zwiększający się popyt wewnętrzny. W konsekwencji silna pozycja przemysłu włókienniczego została jeszcze wzmocniona, szczególnie w pierwszym okresie PRL-u, kosztem innych działalności, głównie usługowych. Te ostatnie, m.in. oświata i wychowanie, handel, ochrona zdrowia, mieszkalnictwo i kultura, uległy pewnemu ożywieniu dopiero w latach 60., jednak nigdy nie zdominowały struktury gospodarczej miasta. Ukształtowana w ten sposób struktura funkcjonalna Ozorkowa utrzymała się przez cały okres PRL-u, a nawet dłużej. Po 1990 r., pomimo zasadniczych zmian ustrojowych, struktura gospodarcza miasta nie uległa większym przemianom. Analiza bazy ekonomicznej przeprowadzona dla lat 1994-2008 ujawniła nie tylko wiodącą w całym tym okresie rolę przemysłu, ale również pokazała wzrost odsetka zatrudnionych w przemyśle egzogenicznym, w ogólnej liczbie zatrudnionych tego sektora, z 80% w 1999 r. do blisko 96% w 2008 r., kosztem innych działalności, tj. administracji, ochrony zdrowia, obsługi nieruchomości i firm, pośrednictwa finansowego [Suliborski, 2002; Knapik, 2010].



Rys. 1. Desygnaty funkcji Ozorkowa w latach 1914-1945

Na przestrzeni analizowanego czasu Ozorków nie zmienił swojego charakteru funkcjonalnego, tym samym jest ośrodkiem wyjątkowym na tle innych miast aglomeracji

łódzkiej. Po pierwsze dlatego, że w okresie transformacji systemowej był jednym z niewielu ośrodków regionu łódzkiego, które odnotowały największy przyrost bezwzględny bazy ekonomicznej, w tym głównie za sprawą rozwoju funkcji przemysłowej, podczas gdy w całej aglomeracji nastąpił jej wyraźny spadek z 36% w 1994 r. do 34,7% w 1999 r. [Suliborski, Wójcik i Walkiewicz, 2009]. Po drugie, w jego strukturze funkcjonalnej, w przeciwieństwie do innych miast aglomeracji, dominuje ukształtowany jeszcze na początku XX w. sektor przemysłowy.

2. Przemiana morfologiczno-przestrzenna funkcji miejsca (funkcja formy)

Pojęcie funkcji formy miejsca należy traktować możliwie szeroko, łącząc je z treścią materialną obszaru (środowiskiem przyrodniczym i zagospodarowaniem) oraz jego organizacją przestrzenną.

Współczesna funkcja formy miejsc odzwierciedla rozwój przestrzenny miasta oraz dominujący w danym okresie historycznym styl architektoniczny zabudowy. W Ozorkowie największą powierzchnię zajmują użytki rolne, które przetrwały szczególnie na peryferiach miasta oraz wzdłuż cieków wodnych. Jeszcze przed nadaniem praw miejskich obszar ówczesnej wsi Ozorków pokrywały grunty orne, lasy i podmokłe łąki. Poszerzenie granic administracyjnych ośrodka wiązało się z przyłączaniem okolicznych wsi wraz z przyległymi do nich terenami rolniczymi.

Tereny przemysłowe zajmują niewielką powierzchnię miasta. Na początku XIX w. przemysł w przestrzeni miasta reprezentowany był przez parterowe, jedno- lub dwuizbowe budynki sukienników. Wzrost znaczenia tego sektora wpłynął na wytworzenie się charakterystycznej klasycystycznej zabudowy manufakturowej, a później fabrycznej. Była ona położona najczęściej w tylnej części działki osadniczej, w sąsiedztwie zabudowy mieszkaniowej. Po przyłączeniu w II połowie XIX w. terenu folwarku Strzeblew, wybudowano na nim zakład włókienniczy z czerwonej cegły, który z czasem częściowo przekształcono na produkcję elektromaszynową (niemieckie zakłady Junkersa). W okresie komunistycznym liczba obiektów przemysłowych znacznie się powiększyła, choć produkcję kontynuowano również w zabudowie pochodzącej z XIX i XX w. Między innymi upaństwowiono i rozbudowano dawne zakłady Schlösserów. Wzniesiono też nowy budynek biurowy i produkcyjny zakładu OZPO Latona. W 1997 r. na terenie dawnej wsi Konstancja wzniesiono kolejną, nową przestrzeń przemysłową, którą przeznaczono pod Łódzką Specjalną Strefę Ekonomiczną.

W Ozorkowie do najwcześniejszych rozwijanych usług należały religijna i oświatowa. Kościół katolicki pod wezwaniem św. Józefa istniał jeszcze przed uzyskaniem praw miejskich, a w wiekach następnych postawiono bożnicę oraz kościół ewangelicko-augsburski. Szkołę elementarną założono już przed I wojną światową. Kolejne przestrzenie związane z działalnością oświatową powstały w okresie międzywojennym, a następnie w PRL-u. Długą tradycję ma również funkcja handlowa, a jej początki sięgają organizacji jarmarków na szerokich alejach głównej ulicy miasta. Z czasem powstała nowa przestrzeń handlowa usytuowana w dolinie Bzury, gdzie odbywały się targi miejskie. Wraz z postępującą transformacją systemową nastąpił znaczny wzrost liczby obiektów handlowych. Wówczas, na dotychczasowych nieużytkach sztucznych bądź naturalnych,

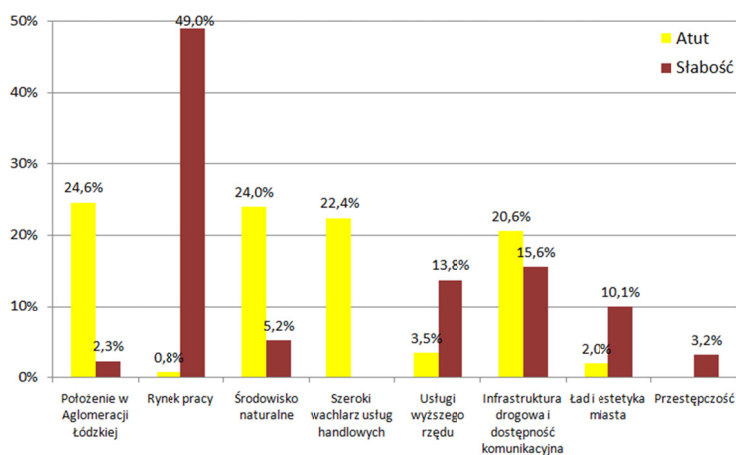
stawiano nowe supermarkety. Dziś skupione są one wzdłuż najważniejszych ulic miasta, a jednocześnie w miejscach największej koncentracji ludności, czyli w pobliżu osiedli mieszkaniowych. Funkcja komunikacyjna była ważna dla rozwoju Ozorkowa od początku jego istnienia, jednak w przestrzeni uwidoczniła została dopiero w okresie międzywojennym. Wtedy wybudowano dworzec kolejowy, a także przeprowadzono linię tramwajową oraz kolejki wąskotorowej. W okresie peerelowskim zarówno kolej, jak i tramwaj działały prężnie. Rosnące znaczenie transportu indywidualnego oraz autobusowego doprowadziło do uzyskania przez miasto obwodnicy (dzisiejszej drogi krajowej nr 1). Instytucje działające w zakresie kultury, sportu i rekreacji powstały już po wojnie, wśród nich należy wymienić Halę Miejską i Miejski Ośrodek Kultury wybudowane w stylu socrealistycznym. Dawny pałac Schlössera zaadaptowano dla celów kultury, lokując w nim Miejski Dom Kultury oraz Miejską Bibliotekę Publiczną. W przestrzeni miejskiej pojawiły się również tereny rekreacyjne zajęte przez zbiornik retencyjny, odkryty basen oraz zespół boisk w lesie komunalnym.

Najstarszą i najlepiej wykształconą funkcją miejską Ozorkowa jest mieszkalnictwo. Zasadnicze zręby zabudowy mieszkaniowej powstały w okresie intensywnego rozwoju działalności przemysłowej i towarzyszącej temu inkorporacji do miasta obszarów sąsiednich wsi. Mieszkalnictwo skoncentrowane jest przede wszystkim w czterech najstarszych dzielnicach miasta: Centrum, Nowym Mieście, Osiedlu i Górcie, wzdłuż głównych ulic, i charakteryzuje się dużą różnorodnością typów zabudowy. Początkowo dominowała tutaj parterowa zabudowa domów rękodzielników, która w XX w. została zastąpiona przez kamienice dwu- i trzy kondygnacyjne oraz kilka pałaców fabrykanckich. Z czasem do miasta przyłączono folwark wraz z zabudowaniami gospodarczymi. Coraz częściej pojawiała się też zabudowa jednorodzinna. Wokół historycznych części miasta dominowała niska zabudowa, o małomiasteczkowej fizjonomii, natomiast teren Nowego Miasta i Osiedla zapełniła w okresie komunistycznym zabudowa wielorodzinna w postaci bloków z wielkiej płyty. Kamienice zabytkowe pełnią natomiast funkcje mieszkaniowe – wielorodzinne połączone z funkcjami usługowymi, zlokalizowanymi w ich części parterowej. Po transformacji ustrojowej w centrum miasta wybudowano jedynie dwa osiedla mieszkaniowe grodzone. Obszary peryferyjne, gdzie wcześniej dominowała zabudowa zagrodowa, z chwilą włączenia ich w granice administracyjne miasta wypełniane zostały sukcesywnie domami jednorodzinnymi (np. dawne wsie: Konstancja, Bugaj i Krzeszew). Im później nastąpiło włączenie sąsiednich obszarów wiejskich w granice miasta, tym mniej zróżnicowana jest ich zabudowa.

Zmiany w zagospodarowaniu przestrzeni Ozorkowa wynikały z jego rozwoju funkcjonalnego i przestrzennego. Większość murowanych obiektów mieszkaniowych, powstałych w XIX i XX w., przetrwała do dnia dzisiejszego, pełniąc swoje pierwotne funkcje mieszkaniowe, uzupełniane czasami funkcjami usługowymi. Pojedyncze stare budynki przemysłowe zostały zaadaptowane na inne cele, jednak znaczna ich część popadła w ruinę. Największą rolę w stworzeniu dzisiejszego zagospodarowania przestrzennego odegrał okres PRL-u, kiedy to wykształcono i wzmocniono w Ozorkowie funkcję kulturową, oświatową, rekreacyjną, a także mieszkaniową.

3. Społeczna funkcja miejsca i jej zmiana

Mieszkańcy Ozorkowa, pytani o przemiany funkcjonalne miasta pod wpływem procesu transformacji, stwierdzali w większości, że są one nieduże i mało pozytywne, a jakość wielu funkcji znacząco się obniżyła. Słabo widoczne i dość nisko oceniane są funkcje edukacyjne i służby zdrowia, co wynika z ich małej dywersyfikacji oraz ogólnie złej sytuacji służby zdrowia w Polsce. Jeszcze gorzej postrzegane są funkcje administracyjne, których rola w rozwoju miasta jest minimalna. Egzemplifikacją tego stanu jest charakter struktury przestrzenno-funkcjonalnej, która zarówno w płaszczyźnie lokalizacyjno-gospodarczej, jak i estetycznej jest oceniana przez respondentów negatywnie. Widoczne jest to w obszarach peryferyjnych oraz położonych poza centrum miasta. Współczesny Ozorków zdaniem większości mieszkańców, mimo pewnych zmian pozytywnych, jest miastem brudnym i zaniedbanym, w którym wiele jest jeszcze ulic nieoświetlonych, zapuszczonych skwerów, a liczba i rozmieszczenie przystanków komunikacji miejskiej nie zaspokajają dostatecznie potrzeb mieszkańców. Winę za zły stan przestrzeni miejskiej respondenci przypisują nieudolnej administracji, która pomimo możliwości, jakie przyniosła transformacja systemowa, nie podejmuje działań zmierzających do jej poprawy. Decyzje władz miejskich są doraźne, nieefektywne i nie do końca przemyślane, a także nie liczące się z istniejącym już w mieście zagospodarowaniem. Realizowane inwestycje infrastrukturalne, z uwagi na ich tempo, oceniane są słabo, podobnie jak i zmiany, jakie zaszły w zakresie estetyki i wyglądu miasta. Korzystnie zmieniła się jedynie funkcja komunikacyjna, identyfikowana głównie z poprawą jakości dróg i chodników oraz wzrostem liczby połączeń komunikacyjnych. Za ważną funkcję uważany jest również handel, kojarzony przede wszystkim z nadmierną liczbą supermarketów i poprawą kultury obsługi oraz przebudową targowiska miejskiego. W świadomości ogółu respondentów współczesny Ozorków był i nadal pozostaje miastem przemysłu włókienniczego. Mieszkańcy w większości źle oceniają swoje miasto, o czym świadczy fakt, że znacznie częściej artykułowali jego wady niż zalety (rys. 2). Ponadto ponad połowa respondentów (57%) nie wyraziła również chęci pozostania w mieście.



Rys. 2. Atuty i słabości Ozorkowa w oczach respondentów

Podsumowanie

Przeprowadzone badania upoważniają do sformułowania wniosków zarówno o charakterze przedmiotowym, jak i teoretyczno-metodologicznym.

W warstwie przedmiotowej pozwoliły one stwierdzić, że:

- na rozwój funkcjonalnej struktury Ozorkowa największy wpływ wywarł okres między 1816 a 1914 r., kiedy doszło do uformowania dominujących silnie funkcji przemysłowych, które przekształciły wcześniej istniejącą osadę rolniczą w miasto i utrwaliły jego przemysłowy charakter, wzmocniony później w czasach PRL-u;
- zachowanie niemal przez cały okres trwania miasta tego samego charakteru funkcjonalnego spowodowało, że zmiana jego funkcji we wszystkich wymiarach (aspektach) zachodzi dość wolno, co jest oceniane bardzo negatywnie przez mieszkańców.

W warstwie teoretyczno-metodologicznej badania wskazują, że:

- uwzględnienie w analizach funkcjonalnych czynnika czasu jest konieczne na drodze do odtworzenia oraz zrozumienia i wyjaśnienia cyklu funkcjonalnego rozwoju miejsca i zidentyfikowania czynników sprawczych prowadzących do zmian funkcjonalnych, a także do określenia wpływu funkcji na kreowanie materialnej tkanki miasta i budowę jego struktury morfologicznej;
- rozpoznanie cyklu rozwoju funkcjonalnego jest niezbędne do zrozumienia współczesnej tożsamości miasta, a to z kolei ma istotny wpływ na zachodzące w mieście procesy społeczne i gospodarcze;
- koncepcja funkcji miejsca, dzięki identyfikacji i opisowi poszczególnych aspektów funkcji: ekonomicznego, morfologicznego i społecznego, pozwala zatem na pełne zinterpretowanie rzeczywistości funkcjonalno-przestrzennej miasta (funkcjonalności miejskiej).

Literatura

- Knapik W. (2010), *Zmiany struktury funkcjonalnej miast województwa łódzkiego w latach 2000-2008* [w:] M. Wójcik (red.), *Studia nad bazą ekonomiczną miast i rynkiem pracy w województwie łódzkim*, Wydawnictwo NOVA SANDEC, Nowy Sącz-Łódź.
- Maik W. (1988), *Rozwój teorii regionalnych i krajowych układów osadniczych*, Seria Geografia nr 37, Wydawnictwo Uniwersytetu Adama Mickiewicza, Poznań.
- Suliborski A. (1992), *Geneza procesów przemian funkcji i struktury funkcjonalnej miasta*, Kronika m. Łodzi, z. 1.
- Suliborski A. (1994), *Genetyczno-systemowe ujęcie funkcji i struktury funkcjonalnej miasta* [w:] M. Koter, J. Tkocz (red.), *Zagadnienia geografii historycznej osadnictwa w Polsce. Materiały konferencyjne*, Wydawnictwo Uniwersytetu Mikołaja Kopernika, Toruń.
- Suliborski A. (2001), *Funkcje i struktura funkcjonalna miast. Studia teoretyczno-empiryczne*, Wydawnictwo Uniwersytetu Łódzkiego, Łódź.
- Suliborski A. (2002), *Funkcjonalna przemiana i integracja systemu miast w regionie łódzkim* [w:] A. Jewtuchowicz, A. Suliborski (red.), *Struktury i procesy kształtujące łódzki region społeczno-gospodarczy*, ZERiOŚ, FI, Łódź.

- Suliborski A. (2003), *Koncepcja funkcji miejsca w badaniach zróżnicowania społeczno-gospodarczego regionu miejskiego* [w:] I. Sagan (red.), *Wymiar i współczesna interpretacja regionu miejskiego*, Katedra Geografii Ekonomicznej Uniwersytetu Gdańskiego, Gdańsk.
- Suliborski A., Walkiewicz D., Wójcik M. (2009), *Funkcje aglomeracji łódzkiej w systemie osadniczym kraju i regionu* [w:] W. Maik (red.), *Agglomeracje miejskie w Polsce na przełomie XX i XXI wieku. Problemy rozwoju, przekształceń strukturalnych i funkcjonowania*, Wydawnictwo WSG, Bydgoszcz.
- Suliborski A. (2008, 2012), *Funkcje miast* [w:] S. Liszewski (red.), *Geografia Urbanistyczna*, Wydawnictwo Uniwersytetu Łódzkiego, Łódź oraz Wydawnictwo Naukowe PWN, Warszawa.
- Suliborski A. (2010), *Funkcjonalizm w polskiej geografii miast, studia nad genezą i pojęciem funkcji*, Wydawnictwo Uniwersytetu Łódzkiego, Łódź.
- Szajnowska-Wysocka A. (1995), *Podstawy zorganizowania miast konurbacji śląskiej*, Wydawnictwo Uniwersytetu Śląskiego, Katowice.
- Wójcik M. (2008), *Przemiany społeczno-gospodarcze wsi aglomeracji łódzkiej w okresie transformacji ustrojowej*, Wydawnictwo Uniwersytetu Łódzkiego, Łódź.
- Wójcik M., Walkiewicz D. (2010), *Integracja łódzkiego obszaru metropolitalnego w świetle rozwoju systemu transportowego* [w:] A. Jewtuchowicz, M. Wójcik (red.), *Łódzka metropolia. Problemy integracji gospodarczej*, Wydawnictwo Uniwersytetu Łódzkiego, Łódź.

TRANSFORMATION „FEATURES OF PLACE” SMALL TOWN. EXAMPLE OZORKÓW

Summary: The article concerns the town of Ozorków within its administrative boundaries, located in Łódź agglomeration, 25 km from Łódź. The aim of the study was to use the concept of „function space” and its clarification of empirical studies of a small town, standing out against the background of the entire agglomeration specific structure functional.

Keywords: function space, a small town, social and economic changes.