



Krystyna Poznańska

Szkoła Główna Handlowa w Warszawie
Kolegium Nauk o Przedsiębiorstwie
Instytut Przedsiębiorstwa, Zakład Zarządzania Innowacjami
kpozna@sgh.waw.pl

WSPÓŁPRACA MAŁYCH I ŚREDNICH PRZEDSIĘBIORSTW Z PODMIOTAMI ZEWNĘTRZNYMI W ZAKRESIE INNOWACYJNOŚCI

Streszczenie: Wśród wielu form współpracy przedsiębiorstw z podmiotami zewnętrznymi na uwagę zasługuje współpraca w zakresie innowacyjności. Tę formę współpracy powinny podejmować w szczególności małe i średnie przedsiębiorstwa, które w gospodarce polskiej odznaczają się niskim potencjałem innowacyjnym. W opracowaniu omówiono zakres oraz bariery współpracy małych i średnich przedsiębiorstw z podmiotami zewnętrznymi, w szczególności z instytucjami naukowymi.

Słowa kluczowe: małe i średnie przedsiębiorstwa, innowacyjność, współpraca.

Wprowadzenie

Współpraca przedsiębiorstw jest obecnie jednym z najważniejszych czynników sukcesu przedsiębiorstw. Korzyści ze współpracy zależą od formy współpracy, jak i poziomu technicznego przedsiębiorstw współpracujących. Obecnie, jak podkreśla M. Porter, współpraca przedsiębiorstw umożliwia zdobycie dodatkowej przewagi nad konkurentami. Współpraca przedsiębiorstw w zakresie innowacyjności jest szczególnie pożądana w przypadku małych i średnich przedsiębiorstw funkcjonujących w gospodarce polskiej. Przedsiębiorstwa te wpływają na rozwój całej gospodarki oraz poszczególnych regionów. Jednakże w porównaniu z dużymi przedsiębiorstwami, przedsiębiorstwa sektora MSP w Polsce posiadają niższy potencjał finansowy i rzeczowy, co w dużym stopniu wpływa na ich innowacyj-

ność. Z tego powodu małe i średnie przedsiębiorstwa powinny podejmować współpracę z innymi podmiotami, w tym z sektora nauki, w celu pozyskania i wdrażania innowacji. Biorąc to pod uwagę, jako cel opracowania przyjęto określenie roli i barier, utrudniających podejmowanie współpracy małych i średnich przedsiębiorstw z podmiotami zewnętrznymi, w tym z instytucjami naukowymi, w zakresie innowacyjności. Rozważania podjęte w opracowaniu opierają się na wynikach badań własnych, przeprowadzonych na potrzeby niniejszego opracowania w grupie 505 małych i średnich przedsiębiorstw metodą CATI.

1. Innowacyjność małych i średnich przedsiębiorstw w gospodarce polskiej

W gospodarce polskiej aktywne innowacyjnie są przede wszystkim przedsiębiorstwa średnie, głównie ze względu na to, iż dysponują dużo większymi zasobami kapitałowymi oraz ludzkimi. Jak można zauważyć z danych zawartych w tab. 1, przedsiębiorstwa te w latach 2010-2013 wprowadziły najwięcej innowacji produktowych oraz procesowych, jak też innowacji nietechnologicznych (marketingowych i organizacyjnych).

Tabela 1. Innowacyjność polskich MSP w latach 2010-2013

Wielkość przedsiębiorstwa	Rodzaj innowacji	Odsetek przedsiębiorstw inwestujących w poszczególne typy innowacji			
		2013 r.	2012 r.	2011 r.	2010 r.
Mikro	Innowacje nietechnologiczne	4	2	4	3
	Procesowe	3	10	2	3
	Produktowe	18	17	10	10
Małe	Innowacje nietechnologiczne	10	10	1	8
	Procesowe	9	9	4	2
	Produktowe	24	23	11	15
Średnie	Innowacje nietechnologiczne	17	17	13	7
	Procesowe	21	21	22	14
	Produktowe	31	32	10	16

Źródło: Na podstawie raportów: *Trendy rozwojowe sektora MSP w drugiej połowie roku 2012* (2013), MG DPiA, nr 1, Warszawa; *Trendy rozwojowe sektora MSP w drugiej połowie roku 2011* (2012), MG DPiA, nr 1, Warszawa.

Przedsiębiorstwa innowacyjne powinny cechować się wysokimi nakładami na działalność innowacyjną, pozyskiwanie wiedzy oraz działania marketingowe związane z promocją i sprzedażą nowych lub istotnie ulepszonych produktów [Sosnowska, Łobejko, Kłopotek, 2000, s. 11]. Jak wynika z danych w tab. 2, nakłady na działalność innowacyjną w polskich przedsiębiorstwach wykazały tendencję wzrostową. Analizując je, należy zwrócić uwagę na ich strukturę. W okresie 2006-2014 w strukturze nakładów na działalność innowacyjną dominują nakłady na zakup środków trwałych. Niepokojący jest natomiast fakt stosunkowo niskiego udziału nakładów na zakup wiedzy w nakładach ogółem na działalność innowacyjną (tab. 3). Świadczy to o niskiej skali transferu wiedzy z innych podmiotów, w tym instytutów badawczych. Przedsiębiorstwa bazują w dużym stopniu na własnych rozwiązaniach. Pozytywnym zjawiskiem jest fakt rosnącego udziału nakładów na działalność badawczo-rozwojową w nakładach ogółem. W 2014 r. udział ten wynosił 18,53%. Jak podkreśla to wielu badaczy, kluczową rolę w kształtowaniu innowacyjności przedsiębiorstw odgrywa działalność badawczo-rozwojowa. A. Jasiński twierdzi, iż dzięki aktywności innowacyjnej zachowana jest ciągłość między działalnością rozwojową firmy a innowacją, ponadto najlepiej realizuje się pomysły własne [Jasiński, 2014, s. 66]. Przedsiębiorstwa mające wiodącą pozycję w działalności patentowej oraz wynalazczej ponoszą bardzo wysokie nakłady na badania i rozwój [Poznańska, Kraj, 2015, s. 106-108]. J. Tidd i J. Bessant podkreślają, iż pionierów rynkowych cały czas charakteryzuje wysoki poziom nakładów na badania i rozwój oraz wskazuje na występowanie silnej korelacji w przedsiębiorstwie między nakładami na działalność innowacyjną, liczbą nowych produktów wprowadzonych na rynek i jego wynikami finansowymi [Tidd, Bessant, 2011, s. 237, 244, 547, 733].

Tabela 2. Nakłady na działalność innowacyjną w przedsiębiorstwach w okresie 2005-2014 (w mln zł)

Wyszczególnienie	2006	2007	2008	2009	2010	2011	2012	2014
Ogółem	17249,3	19804,6	24684,0	22652,1	23757,8	20821,1	21535,4	24021,6
Przedsiębiorstwa o zatrudnieniu:								
10-49	1218,4	-	997,9	1246,6	1378,7	1444,6	1242,2	2077,3
50-249	3809,9	3762,3	4742,0	3914,9	4515,0	4272,6	5073,1	5293,2
250 i więcej	12221,1	16042,3	18944,1	17490,5	17864,0	15103,9	15220,1	17251,0

Źródło: *Działalność innowacyjna w Polsce* (2014), Informacja sygnałna, GUS, Urząd Statystyczny w Szczecinie, Warszawa, s. 4; *Działalność innowacyjna przedsiębiorstw w latach 2012-2014* (2015), GUS, Urząd Statystyczny w Szczecinie, Warszawa, s. 73.

Tabela 3. Struktura nakładów na działalność innowacyjną w przedsiębiorstwach przemysłowych w wybranych latach okresu 2006-2014 (w %)

Wyszczególnienie	2006	2008	2010	2012	2014
Nakłady ogółem	100,0	100,0	100,0	100,0	100,0
W tym:					
Działalność badawczo-rozwojowa	9,50	8,15	14,62	17,39	18,53
Zakup wiedzy	2,01	1,10	4,07	3,21	0,93
Środki trwałe	78,86	84,72	74,79	73,59	75,67

Źródło: Na podstawie *Nauka i technika w roku 2011* (2012), GUS, Warszawa, s. 122; *Nauka i technika w roku 2012* (2013), GUS, Warszawa, s. 138; *Działalność innowacyjna przedsiębiorstw w latach 2011-2013* (2014), GUS, Warszawa, s. 69-70; *Działalność innowacyjna przedsiębiorstw w latach 2012-2014* (2015), GUS, Warszawa, s. 74.

Jednym ze wskaźników przyjmowanych do oceny efektów działalności innowacyjnej przedsiębiorstwa jest udział w badanym roku przychodów ze sprzedaży produktów nowych lub istotnie ulepszonych, wprowadzonych na rynek w ciągu ostatnich trzech lat, w wartości przychodów ogółem. Tymczasem dane statystyczne w tym zakresie nie napawają optymizmem. W 2014 r. udział ze sprzedaży produktów nowych lub istotnie ulepszonych w przychodach ogółem w przedsiębiorstwach przemysłowych wyniósł 8,3%. W dużych przedsiębiorstwach udział ten ułożył się na poziomie 10,9%. Znacznie niższą aktywnością innowacyjną odznaczały się małe i średnie przedsiębiorstwa, w których udziały przychodów ze sprzedaży nowych i znacznie ulepszonych wyrobów w przychodach ogółem wyniosły odpowiednio 2,4% i 5,3% [*Działalność innowacyjna przedsiębiorstw*, 2015, s. 66]. Przedsiębiorstwa te nie realizują prac badawczo-rozwojowych, efektem których mogłyby być innowacje. Powinny więc je pozyskiwać z zewnątrz, w ramach współpracy z innymi podmiotami, również we współpracy z instytucjami naukowymi. Biorąc to pod uwagę, w dalszej części artykułu zasadnicza uwaga skoncentrowana będzie na analizie współpracy przedsiębiorstw z podmiotami zewnętrznymi w zakresie innowacyjności.

2. Współpraca małych i średnich przedsiębiorstw z podmiotami zewnętrznymi – wyniki badań empirycznych

2.1. Charakterystyka badanej próby

Do realizacji przyjętych we wstępie celów badawczych zrealizowano 505 efektywnych wywiadów typu CATI. Tematyka i cel badań warunkowały dobór respondentów, którzy stanowili kadrę zarządzającą badanymi przedsiębiorstw, przy czym prawie połowa to właściciele, prezesi lub członkowie zarządu (47%),

18% respondentów pracowało na stanowisku menedżerskim wyższego szczebla, zaś 10% zajmowało stanowisko specjalisty.

Badaniem objęto małe i średnie przedsiębiorstwa. Udział tych małych wyniósł 86%, zaś średnich – 12%. W badaniu celowo nie uwzględniono mikro- i dużych przedsiębiorstw. Przyjęto przy tym uproszczone kryterium określania wielkości przedsiębiorstwa w oparciu o liczbę zatrudnionych¹. Ponad 50% badanych przedsiębiorstw posiadało formę prawną spółek z ograniczoną odpowiedzialnością, zaś 23% – spółek akcyjnych. Inne formy prawne deklarowane przez respondentów stanowiły 21% badanych przedsiębiorstw, w tym 12 % stanowiły spółdzielnie.

Badaniem objęto przedsiębiorstwa, które były zarejestrowane we wszystkich województwach w Polsce, z czego najwięcej na terenie Mazowsza (19%) i województwa śląskiego (13%).

2.2. Innowacyjność badanych przedsiębiorstw

W celu poznania uwarunkowań współpracy przedsiębiorstw z podmiotami zewnętrznymi w zakresie innowacji, niezbędnym jest zapoznanie się z ich działalnością innowacyjną. W badaniu uwzględniono obszar pytań nt. strategii innowacji oraz czynników sprzyjających i ograniczających innowacyjność przedsiębiorstw. Większość respondentów deklarowało, iż posiada opracowaną strategię rozwoju (72%), w której uwzględniony jest obszar innowacyjności. Fakt ten można ocenić pozytywnie. Oznacza to bowiem, iż innowacje nie są wprowadzane spontanicznie, ale są efektem działań planowanych, zawartych w strategii rozwoju. W badanych przedsiębiorstwach najważniejszą rolę odgrywały innowacje procesowe. 60% respondentów deklarowało, iż są one preferowane w firmie. Ponad 50% badanych stwierdziło, że gromadzi informacje nt. najnowszych trendów rynkowych, co ułatwia im proces pozyskiwania, a następnie wdrażania. Również ważne są pozostałe rodzaje innowacji (tab. 4). Na uwagę zasługuje również fakt, iż firmy śledzą informacje odnośnie sytuacji na rynku, pozycji konkurencyjnej i najnowszych trendów w branży. Te informacje są z kolei niezbędne, by wprowadzać zarówno innowacje produktowe, jak i marketingowe oraz organizacyjne.

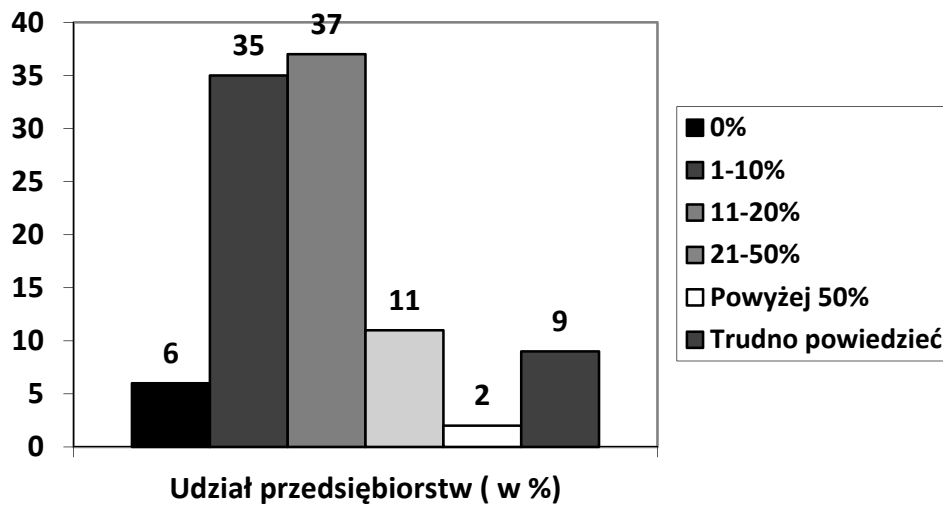
¹ Mikroprzedsiębiorstwa obejmują przedsiębiorstwa o zatrudnieniu o 0 do 9 osób, przedsiębiorstwa małe zatrudniają od 10 do 49 osób, zaś przedsiębiorstwa średnie – od 50 do 249 osób. Przyjęcie wielkości zatrudnienia jako jedyne kryterium określenia wielkości firm wynika z faktu, iż przedsiębiorcy niechętnie udzielają informacji dotyczących pozostałych kryteriów podziału wielkości przedsiębiorstw [Ustawa o swobodzie działalności gospodarczej z 2 lipca 2004 r., Dz.U. nr 173, poz. 1807].

Tabela 4. Rodzaj innowacji wprowadzanych w badanych przedsiębiorstwach

Wyszczególnienie	Udział przedsiębiorstw deklarujących wdrażanie poszczególnych typów innowacji w ogólnej liczbie firm posiadających strategię rozwoju
Innowacje produktowe	53%
Innowacje procesowe	60%
Innowacje marketingowe	52%
Innowacje organizacyjne	60%
Ogółem	100%=364

Źródło: Na podstawie badań własnych.

Jak już wspomniano, jedną z niekorzystnych cech małych i średnich przedsiębiorstw jest stosunkowo niski poziom nakładów na działalność innowacyjną. W badanych przedsiębiorstwach zjawisko to nie wystąpiło, o czym świadczą dane na rys. 1. 35% respondentów deklarowało bowiem, iż udział nakładów na działalność innowacyjną kształtuje się na poziomie 1-10% przychodów ze sprzedaży. Aż 11% odpowiedziało, że przeznaczają więcej niż 50% przychodów ze sprzedaży. Jednakże relacja nakładów na badania i rozwój do nakładów na działalność innowacyjną ogółem nie przedstawia się tak korzystnie. Tylko 54% badanych przedsiębiorstw stwierdziło, iż przeznaczają nakłady na działalność badawczo-rozwojową i stanowią one 1-10% nakładów na działalność innowacyjną. 29% respondentów wskazywało, że nie przeznaczają żadnych wydatków na badania i rozwój. Oznacza to, iż nakłady na działalność innowacyjną przeznaczane są na zakup środków trwałych, marketing czy szkolenia w zakresie innowacji. Tak wysoki udział przedsiębiorstw wskazujących, iż nie ponosi żadnych wydatków na działalność badawczo-rozwojową, związany jest też z faktem nieposiadania własnych jednostek badawczych. Tylko 21 respondentów deklarowało, iż posiada własną jednostkę badawczą. Konsekwencją tego jest również brak oryginalnych rozwiązań w postaci patentów, wzorów użytkowych i znaków towarów. Przykładowo, tylko 10 przedsiębiorstw deklarowało, iż posiada osiągnięcia w tym zakresie. Niepokojący jest również fakt, że 35 % respondentów wskazywało, iż w okresie ostatnich trzech lat nie wprowadziło żadnej innowacji.

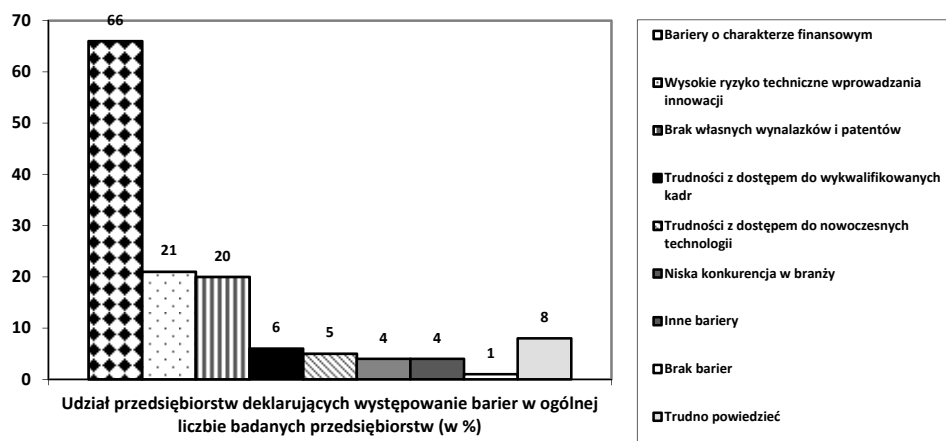


Rys. 1. Udział wydatków na działalność innowacyjną w przychodach ze sprzedaży ogółem (w %)

Źródło: Na podstawie badań własnych.

Bariery wprowadzania innowacji przez przedsiębiorstwa miały zróżnicowany charakter². Jednakże można zauważyć, iż wśród badanych przedsiębiorstw dominowały bariery finansowe, występowanie których deklarowało 66% respondentów. W dalszej kolejności plasowały się bariery związane z wysokim ryzykiem wprowadzania innowacji oraz brakiem własnych wynalazków i patentów (rys. 2). Brak własnych wynalazków i patentów może świadczyć, iż przedsiębiorstwa w niewielkim stopniu angażują się w działalność badawczo-rozwojową lub też nie są aktywne w tym obszarze. W takim przypadku powinny być zainteresowane podejmowaniem współpracy z innymi podmiotami oraz pozyskiwaniem innowacji z zewnątrz. Biorąc to pod uwagę, w dalszej części artykułu omówiono wyniki badań w zakresie współpracy przedsiębiorstw w działalności innowacyjnej.

² Przykładowo z badań Instytutu Nauk Ekonomicznych PAN wynika, iż można zidentyfikować trzy grupy barier innowacyjności: bariery ekonomiczne, bariery związane z zarządzaniem wiedzą, bariery wynikające z uwarunkowań rynkowych. T. Baczek (red.) (2012), *Raport o innowacyjności gospodarki Polski w 2011 roku*, INE PAN, Warszawa, s. 136; w „Podręczniku OSLO” wyodrębnia się bariery innowacyjności w następujących obszarach: czynniki ekonomiczne (w tym wysokie koszty, brak popytu), czynniki związane z przedsiębiorstwem (brak wiedzy, wykwalifikowanego personelu), czynniki natury prawnej oraz inne czynniki. OSLO Manual (2005), *Guidelines for Collectin and Interpreting Innovation Data*, Third Edition, OECD/ Eurostat, Paris, s. 19.



Rys. 2. Bariery wprowadzania innowacji

Źródło: Na podstawie badań własnych.

2.3. Współpraca przedsiębiorstw w zakresie działalności innowacyjnej

Jednym z zasadniczych celów badania było określenie obszaru oraz barier współpracy małych i średnich przedsiębiorstw z podmiotami zewnętrznymi w zakresie innowacyjności. W badaniu wyodrębniono dwie grupy podmiotów: inne przedsiębiorstwa, instytucje naukowe, w tym szkoły wyższe. Z badań wynika, iż większość respondentów nie współpracuje z innymi przedsiębiorstwami (tab. 5). Jako podstawowe przyczyny tego stanu rzeczy wskazywano m.in. brak potrzeby podjęcia takiej współpracy lub prowadzenie komercjalizacji wyników badań we własnym zakresie, nieopłacalność podjęcia współpracy (tab. 6). W przypadku przedsiębiorstw, które podjęły działania w tym obszarze, zakres przedmiotowy współpracy dotyczył nowego lub ulepszanego produktu, nowych lub ulepszonych technologii oraz działań w zakresie marketingu, organizacji i zarządzania (tab. 7). Niepokoić może fakt, iż przedsiębiorstwa nie podejmowały wspólnych działań w celu pozyskania zewnętrznych środków finansowych, mimo zgłaszania wcześniej bariery finansowej jako podstawowej przyczyny niewprowadzania innowacji.

Tabela 5. Struktura odpowiedzi na pytanie odnośnie współpracy przedsiębiorstw z innymi firmami w dziedzinie działalności innowacyjnej

Wyszczególnienie	Udział badanych przedsiębiorstw (w %)
Tak, współpracuje	28
Nie współpracuje	72
Ogółem	100% = 505

Źródło: Na podstawie badań własnych.

Tabela 6. Struktura odpowiedzi na pytanie odnośnie przyczyn niepodjęcia współpracy z innymi firmami

Wyszczególnienie	Udział badanych przedsiębiorstw (w %)
Prowadzona jest działalność w zakresie komercjalizacji we własnym zakresie	25
Współpraca z innymi firmami nie jest opłacalna	20
Brak dostępu do informacji w zakresie rozpoznania potrzeb innych firm	7
Profil działalności badawczo-rozwojowej nie odpowiada potrzebom biznesowym	7
Nie ma potrzeby współpracy	55
Nie wiem, czy taka współpraca jest możliwa	17
Ogółem	362 = 100%

Źródło: Na podstawie badań własnych.

Tabela 7. Obszary współpracy z innymi przedsiębiorstwami

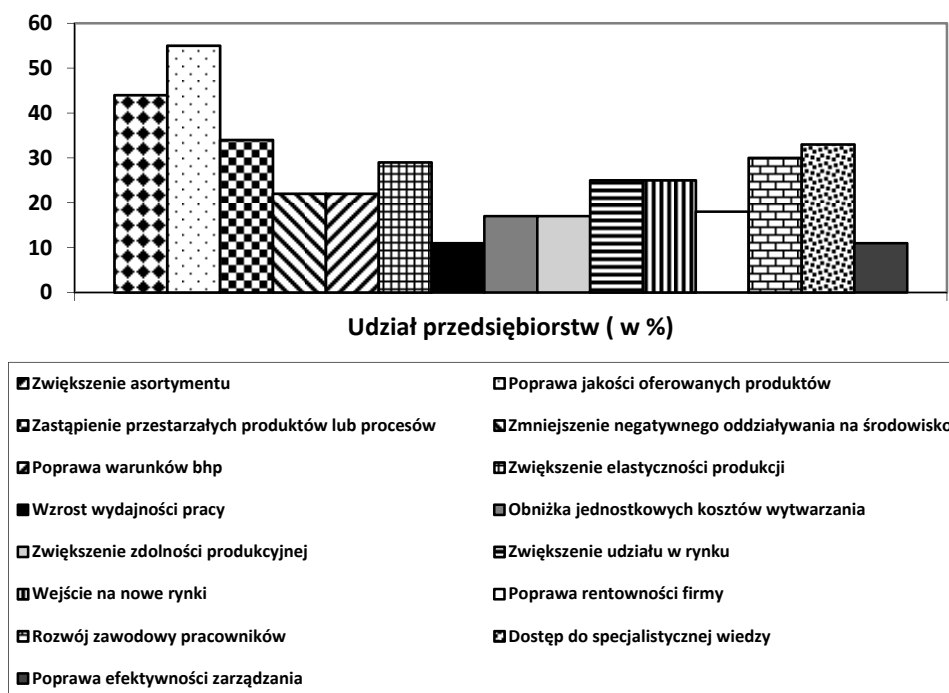
Wyszczególnienie	Udział przedsiębiorstw deklarujących występowanie współpracy w poszczególnych obszarach w ogólnej liczbie przedsiębiorstw (w %)
Nowy/ulepszony produkt	62
Nowa/ulepszona technologia	75
Nowe ulepszone metody marketingowe	32
Nowe/ulepszone metody organizacji i zarządzania	22
Nowe/ulepszone usługi	22
Pozyskiwanie zewnętrznych środków finansowych	10
Działalność szkoleniowa	1
Ogółem	143 = 100%

Źródło: Na podstawie badań własnych.

Instytucje naukowe stanowią drugą grupę potencjalnych podmiotów, z którymi przedsiębiorstwa mogą współpracować. Z doświadczeń krajów wysoko rozwiniętych wynika, iż współpraca taka pozwala na zwiększenie poziomu innowacji, umożliwia dostęp do najnowszych badań oraz wpływa na zmniejszenie kosztów wprowadzania nowych produktów/technologii na rynek. Jak podkreślają W. Grudzewski i I. Heiduk, dla sprawnego funkcjonowania współpracy w dziedzinie kreowania wiedzy innowacji niezbędne jest stworzenie systemu wiążącego teorię z praktyką, w którym istotne znaczenie zajmuje współpraca przedsiębiorstw z uczelniami wyższymi [Grudzewski, Heiduk, 2008, s. 97]. Dlatego też w krajach wysoko rozwiniętych współpraca ta zyskuje coraz bardziej na znaczeniu³. Z przeprowadzonych badań wynika, iż tylko 19% badanych przedsiębiorstw podejmuje współpracę w zakresie innowacji z instytucjami naukowymi. Badane przedsię-

³ Wskazują na to przykłady wielu firm, które niejednokrotnie ponosząc duże nakłady na B+R, podejmują różne formy współpracy z podmiotami naukowymi; zob. m.in. K. Poznańska, K.M. Kraj (2015), *Badania i rozwój w korporacjach transnarodowych. Organizacje. Umiędzynarodowie-nie*, Dom Wydawniczy PWN, Warszawa, s. 120-121.

biorstwa dostrzegały korzyści z podjęcia współpracy w postaci poprawy jakości oferowanych produktów czy rozszerzenia asortymentu oraz zastąpienia przestarzałych produktów. Niewiele przedsiębiorstw deklarowało natomiast, takie korzyści jak poprawa efektywności zarządzania, rozwój zawodowy pracowników, wzrost wydajności pracy (rys. 3).

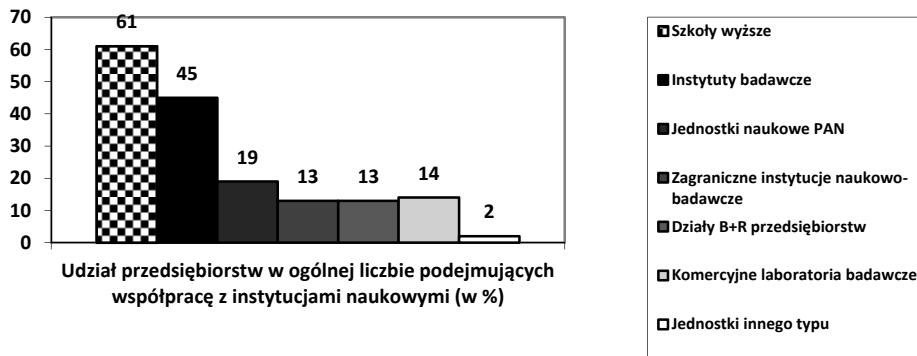


Rys. 3. Korzyści ze współpracy z instytucjami naukowymi

Źródło: Na podstawie badań własnych.

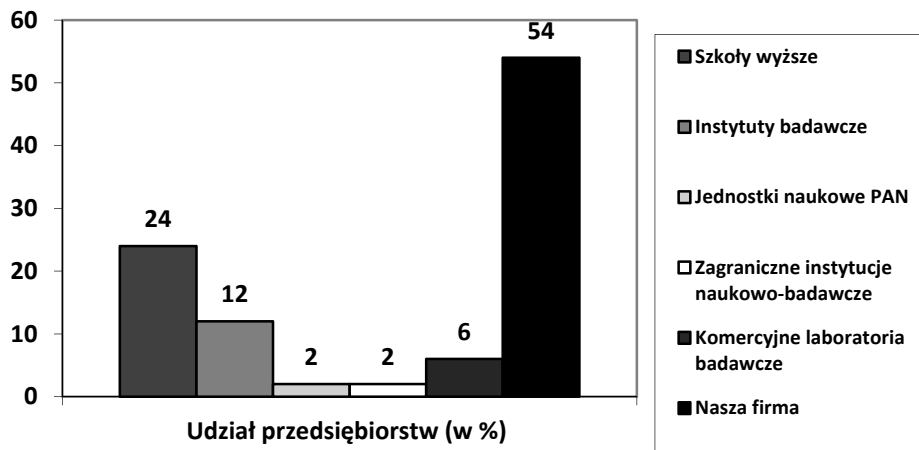
Najczęściej przedsiębiorstwa współpracowały ze szkołami wyższymi oraz z instytutami badawczymi (rys. 4). Udział przedsiębiorstw deklarujących taką współpracę w ogólnej liczbie przedsiębiorstw współpracujących w zakresie innowacji wyniósł odpowiednio 61% i 45%. Można również zauważyć, iż przedsiębiorstwa są inicjatorem nawiązania takiej współpracy (rys. 5). Aktywność uczelni wyższych i innych instytucji naukowych w tym zakresie jest stosunkowo niska. Ponadto, obszar współpracy był podobny jak w przypadku współpracy z innymi przedsiębiorstwami. Najczęściej podejmowano współpracę w zakresie nowych i ulepszonych produktów bądź procesów. Udział przedsiębiorstw podejmujących ten rodzaj współpracy w ogólnej liczbie badanych podmiotów wyniósł odpowiednio 55%

i 75%. Pozostałe obszary współpracy dotyczyły: kształcenia i doskonalenia pracowników, doradztwa w zakresie różnych obszarów działalności firmy, nowych metod organizacji i zarządzania. Biorąc pod uwagę formę współpracy, najczęściej wskazywano na współpracę nieinstytucjonalną podejmowaną na bazie bezpośrednich kontaktów z pracownikami naukowymi.



Rys. 4. Instytucje naukowe, z którymi współpracowały badane przedsiębiorstwa

Źródło: Na podstawie badań własnych.



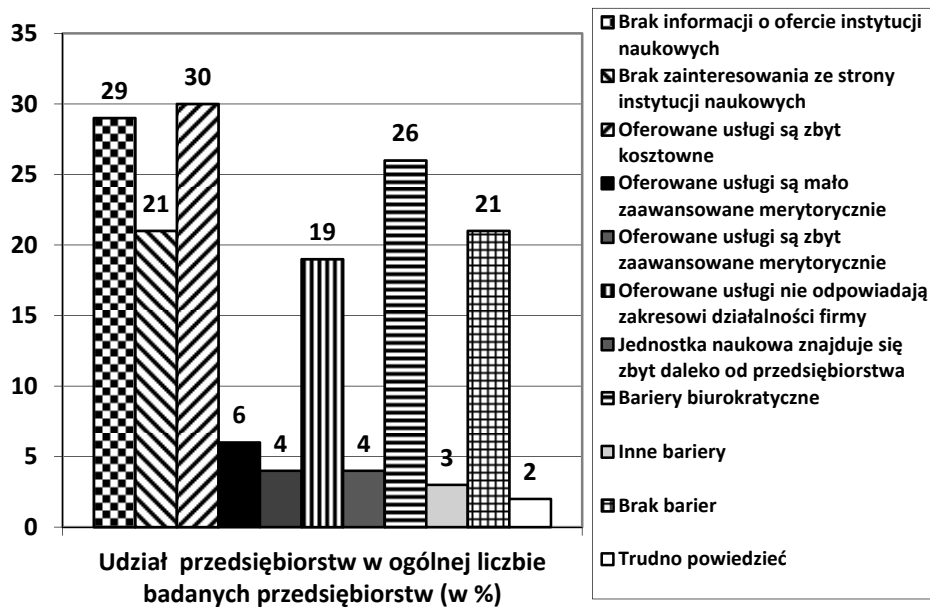
Rys. 5. Podmioty inicjujące współpracę

Źródło: Na podstawie badań własnych.

Na tle przedstawionych powyżej wyników, wskazujących na niewielki udział przedsiębiorstw deklarujących podejmowanie współpracy z instytucjami naukowymi, powstaje pytanie o przyczyny tego stanu rzeczy. Jako powody nie-

podejmowania współpracy respondenci wskazywali najczęściej: brak informacji o ofertach podmiotów naukowych, wysoki koszt oferowanych usług, bariery biurokratyczne oraz zakres usług nieodpowiadający działalności firmy (rys. 6). Zwracali uwagę, że nie znają oferty badawczo-rozwojowej placówek naukowych, a także napotykają trudności w uzyskaniu wyczerpującej informacji na temat potencjału badawczego uczelni. Podjęcie współpracy utrudniają również różnego rodzaju kwestie finansowe. Respondenci zaliczali do nich: wysokie koszty prac badawczo-rozwojowych, technologii oraz wdrożeń, ograniczone środki własne firm i uczelni, trudności w pozyskaniu zewnętrznego finansowania, wysokie ryzyko związane z inwestowaniem w nowe technologie związane częściowo z ograniczonym popytem na nowe produkty. W związku z tym współpraca obu środowisk jest obciążona znacznym ryzykiem finansowym. Ponadto, dla znacznej ilości podmiotów same koszty oraz zyski są trudne do wyliczenia. Dlatego też istnieją potencjalne trudności oceny możliwości oraz kosztów takiej współpracy. Z powyższych względów zarówno środowisko naukowe, jak i biznesowe niechętnie inwestują we współpracę własne pieniądze i najchętniej korzystaliby z zewnętrznych źródeł finansowania. Kolejna grupa barier dotyczy kwestii biurokratycznych. W tym miejscu należy wymienić brak wypracowanych na uczelniach standardów podziału korzyści ze sprzedaży praw własności intelektualnej, a także brak zinstytucjonalizowanych form współpracy. Wciąż współpraca szkół wyższych z biznesem opiera się przede wszystkim na zaangażowaniu poszczególnych naukowców, którzy nierzadko są pozbawieni jakiegokolwiek wsparcia ze strony uczelni.

Biorąc pod uwagę wyniki badań przeprowadzonych dla potrzeb niniejszego opracowania, jak też wyniki studiów literaturowych, można stwierdzić, iż mimo wielu korzyści, jakie można odnieść ze współpracy w zakresie innowacyjności, polskie przedsiębiorstwa niechętnie podejmują tego typu działania. Szczególnie niski jest poziom współpracy przedsiębiorstw z podmiotami naukowymi, co wiąże się zarówno z wysokim kosztem podejmowania współpracy, jak i wieloma barierami o charakterze informacyjnym oraz biurokratycznym.



Rys. 6. Bariery współpracy przedsiębiorstw z instytucjami naukowymi

Źródło: Na podstawie badań własnych.

Podsumowanie

Problematyka dotycząca współpracy przedsiębiorstw z podmiotami zewnętrznymi w zakresie innowacyjności nabiera współcześnie szczególnej aktualności. Podmioty, które chcą utrzymać się i być konkurencyjnymi na rynku muszą inicjować oraz wdrażać innowacje. W procesach innowacyjnych istotnym partnerem dla przedsiębiorstw stają się inne podmioty, w tym z sektora nauki. Wysoka aktywność innowacyjna uzależniona jest od możliwości absorpcji innowacji z zewnątrz. Wyzwanie to dotyczy w dużym stopniu małych i średnich przedsiębiorstw w Polsce, odznaczających się niskim potencjałem innowacyjnym. Z przeprowadzonych badań wynika, iż przedsiębiorstwa te charakteryzują się niskim poziomem zaufania do podmiotów gospodarczych jako potencjalnych partnerów do współpracy w zakresie działalności innowacyjnej. Ponadto, obserwuje się stosunkowo niski udział przedsiębiorstw, nawiązujących współpracę z instytucjami naukowymi. Zaprezentowane w artykule bariery współpracy nie wyczerpują katalogu czynników hamujących procesy współpracy w zakresie działalności innowacyjnej. Wyniki badań mogą stanowić, zdaniem autorki, pewien pogląd w kwestii kierunków działań wspierających integrację nauki z gospodarką.

Literatura

- Baczko T. (red.) (2012), *Raport o innowacyjności gospodarki Polski w 2011 roku*, INE PAN, Warszawa.
- Działalność innowacyjna w Polsce. Informacja sygnalna* (2014), GUS, Urząd Statystyczny w Szczecinie, Warszawa, październik.
- Działalność innowacyjna przedsiębiorstw w latach 2006-2009* (2010), GUS, Warszawa.
- Działalność innowacyjna przedsiębiorstw w latach 2009-2011* (2012), GUS, Warszawa.
- Działalność innowacyjna przedsiębiorstw w latach 2010-2012* (2013), GUS, Warszawa.
- Działalność innowacyjna przedsiębiorstw w latach 2012-2014* (2015), GUS, Urząd Statystyczny w Szczecinie, Warszawa.
- Grudzewski W., Heiduk I. (2008), *Zarządzanie innowacjami. Zaawansowane technologie i wyzwania dla konkurencyjności*, Difin, Warszawa.
- Jasiński A.H. (2014), *Innowacyjność polskiego przemysłu* [w:] A. Kamińska (red.), *Innowacyjność. Uwarunkowania, strategię, wyzwania*, Placet, Warszawa.
- Nauka i technika w roku 2011* (2012), GUS, Warszawa.
- Nauka i technika w roku 2012* (2013), GUS, Warszawa.
- OSLO Manual (2005), *Guidelines for Collectin and Interpreting Innovation Data*, Third Edition, OECD/ Eurostat, Paris.
- Poznańska K., Kraj K.M. (2015), *Badania i rozwój w korporacjach transnarodowych. Organizacje. Umiejdzynarodowienie*, Dom Wydawniczy PWN, Warszawa.
- Sosnowska A., Łobejko S., Kłopotek A. (2000), *Zarządzanie firmą innowacyjną*, Difin, Warszawa.
- Tidd J., Bessant J. (2011), *Zarządzanie innowacjami*, Wolters Kluwer, Warszawa.
- Trendy rozwojowe sektora MSP w ocenie przedsiębiorców w drugiej połowie roku 2012* (2013), MG DPiA, nr 1, Warszawa.
- Trendy rozwojowe sektora MSP w ocenie przedsiębiorców w drugiej połowie roku 2011* (2012), MG DPiA, nr 1, Warszawa.
- Ustawa o swobodzie działalności gospodarczej z 2 lipca 2004 r, Dziennika Ustaw nr 173, poz. 1807.

INNOVATIONS COOPERATION OF SMALL- AND MEDIUM-SIZED ENTERPRISES WITH EXTERNAL SUBJECTS

Summary: The paper presents the role of innovation cooperation of small- and medium-sized enterprises. The author pay attention of the field and barriers of innovations cooperation of small- and medium-sized enterprises with scientific institutions. The paper was prepared based on empirical research including 505 managers from small- and medium-sized firms in Poland.

Key words: innovations, small- and medium-sized enterprises, cooperation.