



Dorota Kaluża-Kopias

Uniwersytet Łódzki
Zakład Demografii i Gerontologii Społecznej UŁ
dkaluza@uni.lodz.pl

MIGRACJE W WOJEWÓDZTWIE ŁÓDZKIM

Streszczenie: Celem niniejszego opracowania jest przedstawienie skali zmian, jakie wystąpiły w latach 2002-2013 w ruchu wędrownym w województwie łódzkim. Analiza danych jednoznacznie wskazuje na utrzymywanie się niekorzystnej sytuacji w województwie łódzkim, jeśli idzie o saldo migracji (zarówno wewnętrznych, jak i zewnętrznych). W najlepszej sytuacji będą powiaty sąsiadujące ze stolicą województwa, mające dodatnie salda migracji, charakteryzujące się napływem ludności głównie z obszarów województwa, a zwłaszcza z Łodzi. Jednocześnie postępujący proces suburbanizacji prowadzić będzie do umocnienia się regresu demograficznego miasta Łodzi.

Słowa kluczowe: migracje, migracje w województwie łódzkim, demografia regionalna.

Wprowadzenie

Migracje ludności to czynnik, który oprócz urodzeń i zgonów wywiera istotny wpływ na wielkość i strukturę populacji. Okres transformacji społeczno-gospodarczej i politycznej lat 90. XX w. wpłynął na obniżenie się intensywności migracji wewnątrz kraju, jak również spowodował systematyczny spadek dominacji przemieszczeń ze wsi do miast.

Celem niniejszego opracowania jest przedstawienie skali zmian, jakie wystąpiły w latach 2002-2013 w ruchu wędrownym w województwie łódzkim (choć niekiedy ze względu na dostępność danych zmuszeni będziemy do analizy krótszego okresu).

Ze względu na zróżnicowanie form przemieszczeń (m.in. na stałe, czasowe, okresowe itd.) bardzo ważną rolę w analizie mobilności przestrzennej odgrywają kwestie definicyjne. Z punktu widzenia niniejszego opracowania najistotniejsze są ruchy migracyjne wiążące się ze zmianą miejsca zamieszkania (kryterium przestrzenne).

W niniejszym opracowaniu rozważone zostaną migracje zagraniczne i wewnętrzne w województwie łódzkim ogółem i na poziomie powiatów, zdefiniowane jako zmiana stałego miejsca zamieszkania.

Źródłem wszystkich prezentowanych w niniejszym opracowaniu danych są informacje dostępne w bazie *Demografia* Głównego Urzędu Statystycznego [www 1].

1. Ogólne rozmiary migracji wewnątrz krajowych

Na wstępie przyjrzymy się ogólnym rozmiarom migracji na stałe w województwie łódzkim. Przedstawione dane w tabeli 1 wskazują na utrzymywanie się niekorzystnej sytuacji w odniesieniu do bilansu migracyjnego. W latach 2002-2013 występowała trwała przewaga odpływu ludności nad napływem, co przełożyło się na ubytek migracyjny mieszkańców. Jednak natężenie ubytku migracyjnego w badanym okresie było stosunkowo niewielkie i nie przekraczało przeciętnie 1%. W skali całego analizowanego okresu w wyniku przemieszczeń wewnętrznych województwo opuściło ponad 18,8 tys. mieszkańców, co dało natężenie ubytku migracyjnego na poziomie 7,3%.

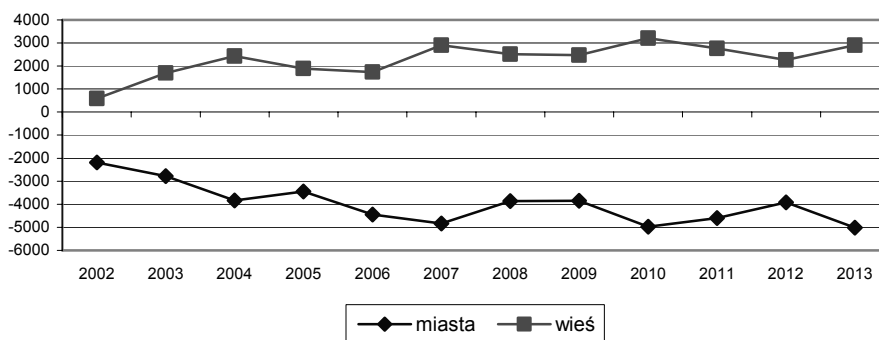
Tabela 1. Ogólne rozmiary migracji wewnętrznych w województwie łódzkim w latach 2002-2013 (w osobach)

Lata	Napływ	Odpływ	Saldo migracji
2002	22566	23973	-1407
2003	24550	25465	-915
2004	23804	25283	-1479
2005	23869	25433	-1564
2006	26198	27969	-1771
2007	28443	30096	-1653
2008	21351	22694	-1343
2009	21567	22939	-1372
2010	22572	24329	-1757
2011	22693	24537	-1844
2012	21415	23058	-1643
2013	22812	24916	-2104
łącznie w latach 2002-2013	281840	300692	-18852

Źródło: Na podstawie [www 1].

W analizowanym okresie miasta w województwie łódzkim miały trwały charakter odpływowy, a obszary wiejskie od 2002 r. charakteryzowały się dodatnimi wartościami ogólnych sald migracji (rys. 1). W 2013 r. ogólne saldo migracji wewnętrznych dla miast województwa było na poziomie ponad minus 5 tys. ludności (w 2002 r. wynosiło ono ok. minus 2 tys. mieszkańców). W tym samym roku

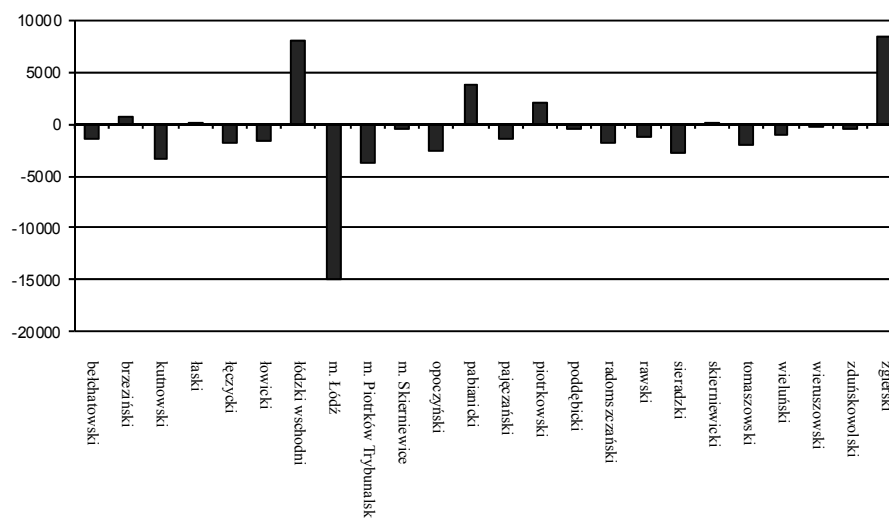
wsie odnotowały dodatni przyrost migracyjny mieszkańców z obszarów województwa i spoza niego na poziomie 2,9 tys. (w 2002 r. – niespełna 600 osób). Zjawisko ubytku wędrownego ludności w miastach i przyrostu migracyjnego na obszarach wiejskich jest obserwowane od pewnego czasu w całym kraju. Jest to w dużej mierze spowodowane efektem suburbanizacji [Kałuża, 2008; Kałuża-Kopias, 2010]. Konsekwencją tego procesu jest selektywny napływ na obszary podmiejskie (które z punktu widzenia administracyjnego są obszarami wiejskimi) kapitału ludzkiego – głównie ludzi w średnim wieku, których dochody są wyższe od średnich w regionie.



Rys. 1. Salda migracji w miastach i na wsiach województwa łódzkiego w latach 2002-2013 (w osobach)

Źródło: Na podstawie [www 2].

W latach 2002-2013 większość powiatów wchodzących w skład województwa łódzkiego charakteryzowała się ujemnym saldem migracji (rys. 2). Największe bezwzględne rozmiary ubytku migracyjnego w całym badanym okresie występowały w Łodzi. Również trwały ubytek migracyjny charakteryzował miasta Piotrków Trybunalski i Skierniewice oraz powiaty kutnowski, sieradzki, rawski, radomszczański, pączęński, opoczyński, łęczycki oraz wieluński. Przewaga odpływu ludności nad jej napływem w większości lat badanego okresu odnotowywana była również w powiecie poddębickim.



Rys. 2. Skumulowane salda migracji dla powiatów województwa łódzkiego w latach 2002-2013

Źródło: Na podstawie [www 2].

W badanym okresie Łódź w wyniku przemieszczeń wewnętrznych ludności straciła 14,9 tys. mieszkańców, a powiaty kutnowski i piotrkowski miały ubytek migracyjny na poziomie ponad 3 tys. ludności (odpowiednio: 3,3 tys. i 3,6 tys.).

Inaczej wyglądała sytuacja w przypadku powiatów sąsiadujących ze stolicą województwa (brzezińskim, łódzkim wschodnim, pabianickim, zgierskim) oraz w ziemskim piotrkowskim, które w analizowanym okresie charakteryzowały się względnie stałym i wysokim dodatnim saldem migracji ludności. W przypadku tych powiatów ziemskich w latach 2002-2013 największy bezwzględny przyrost migracyjny wystąpił w powiecie zgierskim (8,4 tys.), a następnie w łódzkim wschodnim (7,9 tys.) i pabianickim (3,8 tys.). Jak wynika z dotychczasowych badań [Liszewski, 2005; Mikulec, 2008], powiaty: łódzki wschodni, brzeziński, pabianicki i zgierski wraz z miastem Łodzią tworzą obszar metropolitalny Łodzi. Według Śleszyńskiego [2013] funkcjonalny region miejski¹ w przypadku Łodzi tworzy 19 gmin², które wchodzi w skład tych czterech powiatów.

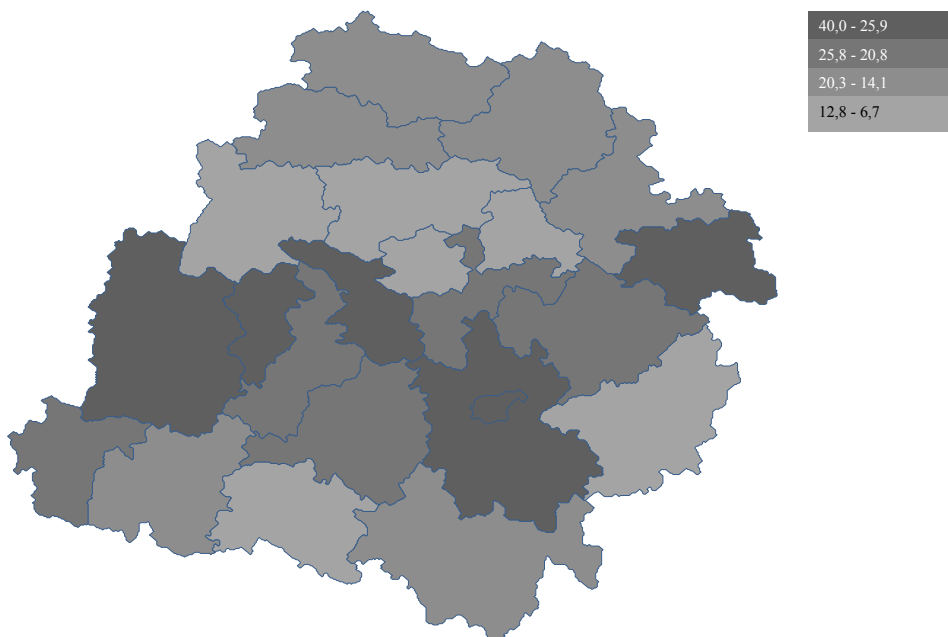
¹ Funkcjonalny region miejski to obszar spójny pod względem przestrzennym, charakteryzujący się istnieniem powiązań funkcjonalnych i społeczno-gospodarczych pomiędzy rdzeniem miejskim a jego otoczeniem.

² Łódź – jako miasto rdzeń, Aleksandrów Łódzki, Andrespol, Brójce, Brzeziny (zarówno gmina miejska, jak i wiejska), Dobroń, Koluszki, Konstantynów Łódzki, Ksawerów, Lutomiernik, Nowosolna, Pabianice (zarówno gmina miejska, jak i wiejska), Rzgów, Stryków, Tuszyń, Zgierz (zarówno gmina miejska, jak i wiejska).

2. Migracje międzywojewódzkie

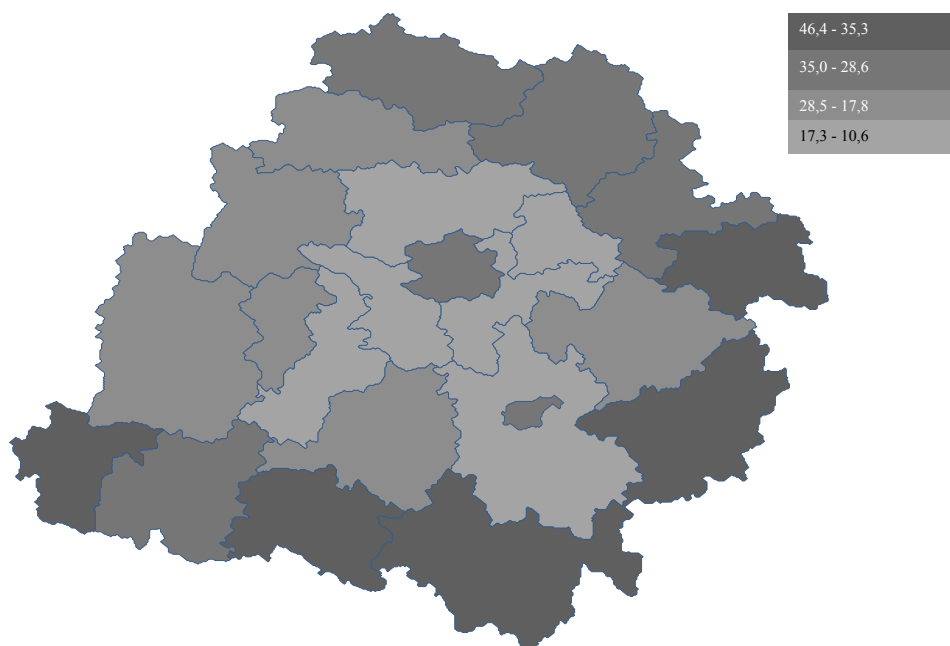
Większość przemieszczeń ludności województwa odbywała się w obrębie jego granic administracyjnych. Najbardziej regionalny charakter przemieszczeń widoczny był w powiatach: łódzkim wschodnim, brzezińskim i zgierskim. W latach 2002-2013 średnio rocznie około 90% osiedlających się osób w tych powiatach pochodziło z terenów województwa łódzkiego.

W przypadku migracji międzywojewódzkich największą otwartością (zarówno w przypadku odpływu, jak i napływu) charakteryzowały się powiaty graniczące z sąsiednimi województwami mazowieckim, wielkopolskim oraz śląskim (rys. 3 i 4).



Rys. 3. Średnioroczny udział napływu międzywojewódzkiego w ogólnym napływie do województwa łódzkiego w latach 2002-2013

Źródło: Na podstawie [www 2].



Rys. 4. Średnioroczny udział odpływu międzywojewódzkiego w ogólnym odpływie z województwa łódzkiego w latach 2002-2013

Źródło: Na podstawie [www 2].

W latach 2002-2013 bilans przemieszczeń województwa łódzkiego z większością województw w kraju był ujemny (tabela 2).

Tabela 2. Średnioroczny poziom salda migracji międzywojewódzkich w podregionach województwa łódzkiego w latach 2002-2013 r. (w osobach)

Województwo poprzedniego zamieszkania	Województwo łódzkie	łódzki	m. Łódź	piotrkowski	sieradzki	skiemiewicki
1	2	3	4	5	6	7
dolnośląskie	-421	-26	-25	-172	-186	-12
w tym:						
m. Wrocław	-329	-11	-27	-125	-164	-2
kujawsko-pomorskie	-5	12	40	-2	-10	-45
lubelskie	51	-8	52	-6	-1	14
lubuskie	1	-8	1	-4	14	-2
małopolskie	-132	-20	-6	-54	-42	-10
w tym:						
m. Kraków	-93	-16	-4	-44	-21	-8
mazowieckie	-1283	-60	-310	-421	-152	-340
w tym:						
m.st. Warszawa	-1004	-46	-289	-323	-91	-255
opolskie	-21	3	10	-13	-25	4
podkarpackie	34	2	36	-6	-2	4
podlaskie	2	-4	-2	3	1	4

cd. tabeli 2

1	2	3	4	5	6	7
pomorskie	-134	-22	-45	-36	-9	-22
śląskie	12	10	8	6	-10	2
świętokrzyskie	136	18	85	3	24	6
warmińsko-mazurskie	35	-3	12	15	4	7
wielkopolskie	-140	10	51	-62	-112	-27
w tym:						
m. Poznań	-106	-5	-15	-23	-36	-27
zachodniopomorskie	17	3	4	8	-2	4

Źródło: Na podstawie [www 2].

W latach 2002-2013 województwo łódzkie najwięcej średnio rocznie traciło ludności na rzecz województwa mazowieckiego (około 1 tys.), a następnie dolnośląskiego (-421) i małopolskiego (-132). Zdecydowana większość tych ujemnych sald migracji stanowiły przeprowadzki do stolic tych województw (Warszawy, Wrocławia i Krakowa). Jednak nie ze wszystkimi regionami w kraju bilans przemieszczeń dla województwa był ujemny. W analizowanym okresie w przypadku województw: lubelskiego, lubuskiego, podkarpackiego, podlaskiego, śląskiego, świętokrzyskiego, warmińsko-mazurskiego i zachodniopomorskiego średnioroczne salda migracji były dodatnie. Warto zwrócić uwagę, że województwa, z którymi łódzkie miało dodatnie salda migracji, należały do regionów charakteryzujących się niższym poziomem rozwoju społeczno-gospodarczego niż województwo łódzkie. Ponadto, jak wskazują dane zawarte w tabeli 2, nie wszystkie podregiony województwa miały dodatnie bądź ujemne salda migracji z tymi samymi województwami.

3. Migracje zagraniczne

W niniejszym punkcie przyjrzymy się przemieszczeniom zagranicznym ludności województwa łódzkiego. Na wstępie wypada przypomnieć, że informacje dotyczące imigracji i emigracji pochodzące z ewidencji bieżącej dotyczą wyłącznie faktów migracji związanych z zameldowaniem na pobyt stały (imi-gracja) i wymeldowaniem (emigracja), a więc nie obejmują wszystkich rodzajów przemieszczeń ludności (m.in. związanych z pobytem nielegalnym i wyjazdami czasowymi). Tymczasem wyniki ostatniego spisu ludności z 2011 r. wskazują, że poza granicami Polski przebywa powyżej 3 miesięcy ponad 73,5 tys. mieszkańców województwa łódzkiego, z czego powyżej jednego roku 56,5 tys. osób [www 3]. Z szacunków GUS-u wynika, że w końcu 2013 r. poza granicami Polski prze-

bywało czasowo około 2 mln 196 tys. mieszkańców naszego kraju, tj. o 66 tys. (3,1%) więcej niż w 2012 r. [www 4] Niestety, brak danych umożliwiających dokonanie rozkładu tej wielkości pomiędzy jednostki administracyjne, w związku z tym należy zdawać sobie sprawę z niedoszacowania skali zjawiska w przypadku oficjalnych statystyk.

Generalnie – wedle oficjalnych danych – w całym okresie analizy województwo łódzkie miało ujemne saldo migracji zagranicznych. W latach 2003-2013³ ubytek migracyjny wyniósł 3,6 tys. osób, a jego łączne natężenie w przeciągu tych jedenastu lat wyniosło mniej niż 2 osoby na 1000 mieszkańców (1,4). Wskazuje to na niewielkie znaczenie migracji zagranicznych dla przyrostu rzeczywistego ludności w województwie. Największe zarówno bezwzględne, jak i względne rozmiary ujemnego salda migracji wystąpiły po przystąpieniu Polski do UE. Kulminacyjnym rokiem był 2006, w którym ujemne saldo migracji wyniosło 1138 osób.

Tablica 3. Saldo migracji zagranicznych dla powiatów województwa łódzkiego w latach 2003-2013 (w osobach)

Jednostka administracyjna	2003	2004	2005	2006	2007	2008	2009	2010	2011	2012	2013	Łącznie w latach 2003-2013
Województwo łódzkie	-173	-29	-201	-1138	-475	-349	108	-23	-574	-185	-574	-3613
bełchatowski	7	14	-3	-89	-23	-26	1	9	-18	0	-18	-146
brzeziński	1	2	-	1	2	3	2	2	5	0	5	23
kutnowski	-7	-13	-8	-53	-25	-15	16	-12	-41	-22	-41	-221
łaski	-1	-	-1	-28	-16	-18	5	5	0	2	0	-52
łęczycki	-1	1	-	-7	-10	-5	3	5	-5	-1	-5	-25
łowicki	-5	-6	-10	-46	-6	-17	-9	-6	-11	-10	-11	-137
łódzki wschodni	5	12	-	-18	10	-9	10	14	-7	-1	-7	9
m. Łódź	-161	-26	-128	-396	-256	-145	21	-106	-294	-136	-294	-1343
m. Piotrków Trybunalski	7	7	-5	-40	6	-8	7	8	11	32	11	36
m. Skierniewice	-1	-11	6	-33	-14	-10	-1	22	-10	13	-10	-49
opoczyński	3	2	1	-41	-19	-25	-8	6	-4	-2	-4	-91
pabianicki	-14	5	-7	-55	-42	-17	6	5	-34	-3	-34	-190
pączężański	2	-4	-5	-31	1	2	6	-2	-11	7	-11	-46
piotrkowski	1	6	3	-16	6	-16	10	23	11	5	11	44
podębicki	6	3	1	0	-4	3	4	-2	-7	0	-7	-3
radomszczański	7	-9	-16	-95	-14	-28	1	-18	-40	-33	-40	-285
rawski	-5	3	2	4	3	3	-9	2	2	-5	2	2
sieradzki	4	2	-9	-45	-10	-1	-5	-3	-27	-17	-27	-138
skierniewicki	-	-	3	2	3	0	2	2	0	3	0	15
tomaszowski	3	-6	-2	-41	-1	-18	11	15	-17	-12	-17	-85
wieluński	-5	-2	7	-12	-12	5	16	6	-25	2	-25	-45
wieruszowski	-2	4	-7	-25	-16	-2	-6	6	-10	-4	-10	-72
zduńskowolski	-	1	-23	-47	-6	9	3	-4	-28	3	-28	-120
zgierski	-17	-14	-	-27	-32	-14	22	0	-14	-6	-14	-116

Źródło: Na podstawie [www 2].

³ Z uwagi na zmiany administracyjne w analizowanym okresie brak jest informacji dla 2002 r. o rozmiarach migracji zagranicznych dla obecnych powiatów: brzezińskiego, łączyckiego i piotrkowskiego. W związku z tym okres analizy został ograniczony do lat 2003-2013.

Rozpatrując salda migracji zagranicznych w poszczególnych powiatach województwa łódzkiego (tabela 3), można zauważyć, że w latach 2003-2013 tylko powiaty brzeziński, łódzki wschodni, Piotrków Trybunalski, piotrkowski i rawski łączny bilans przemieszczeń miały dodatni, a natężenie tego przyrostu nie przekraczało 1‰ w całym okresie (tabela 4). Największym natężeniem ubytku charakteryzowały się powiaty: kutnowski, zduńskowolski, wierszowski, Łódź, radomszczański, pabianicki, łowicki.

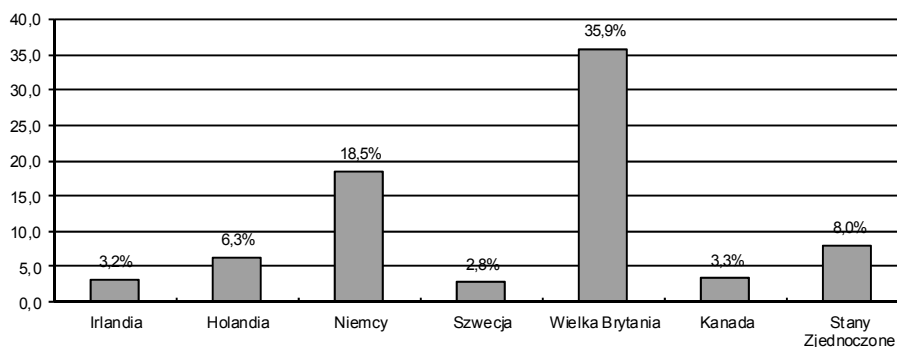
Tablica 4. Natężenie sald migracji zagranicznych na 1000 mieszkańców w powiatach województwa łódzkiego w latach 2003-2013

Powiaty	2003	2004	2005	2006	2007	2008	2009	2010	2011	2012	2013	Łącznie w latach 2003-2013
Województwo łódzkie	-0,07	-0,01	-0,08	-0,44	-0,19	-0,14	0,04	-0,01	-0,22	-0,07	-0,22	-1,4
bełchatowski	0,1	0,1	0,0	-0,8	-0,2	-0,2	0,0	0,1	-0,2	0,0	-0,2	-1,3
brzeziński	0,0	0,1	-	0,0	0,1	0,1	0,1	0,1	0,2	0,0	0,2	0,8
kutnowski	-0,1	-0,1	-0,1	-0,5	-0,2	-0,1	0,2	-0,1	-0,4	-0,2	-0,4	-2,1
łaski	0,0	-	0,0	-0,6	-0,3	-0,4	0,1	0,1	0,0	0,0	0,0	-1,0
łęczycki	0,0	0,0	-	-0,1	-0,2	-0,1	0,1	0,1	-0,1	0,0	-0,1	-0,5
łowicki	-0,1	-0,1	-0,1	-0,6	-0,1	-0,2	-0,1	-0,1	-0,1	-0,1	-0,1	-1,7
łódzki wschodni	0,1	0,2	-	-0,3	0,2	-0,1	0,2	0,2	-0,1	0,0	-0,1	0,1
m. Łódź	-0,2	0,0	-0,2	-0,5	-0,3	-0,2	0,0	-0,1	-0,4	-0,2	-0,4	-1,8
m. Piotrków Trybunalski	0,1	0,1	-0,1	-0,5	0,1	-0,1	0,1	0,1	0,1	0,4	0,1	0,5
m. Skierniewice	0,0	-0,2	0,1	-0,7	-0,3	-0,2	0,0	0,5	-0,2	0,3	-0,2	-1,0
opoczyński	0,0	0,0	0,0	-0,5	-0,2	-0,3	-0,1	0,1	-0,1	0,0	-0,1	-1,2
pabianicki	-0,1	0,0	-0,1	-0,5	-0,4	-0,1	0,1	0,0	-0,3	0,0	-0,3	-1,6
pączęzański	0,0	-0,1	-0,1	-0,6	0,0	0,0	0,1	0,0	-0,2	0,1	-0,2	-0,9
piotrkowski	0,0	0,1	0,0	-0,2	0,1	-0,2	0,1	0,3	0,1	0,1	0,1	0,5
podębicki	0,1	0,1	0,0	0,0	-0,1	0,1	0,1	0,0	-0,2	0,0	-0,2	-0,1
radomszczański	0,1	-0,1	-0,1	-0,8	-0,1	-0,2	0,0	-0,2	-0,3	-0,3	-0,3	-2,4
rawski	-0,1	0,1	0,0	0,1	0,1	0,1	-0,2	0,0	0,0	-0,1	0,0	0,0
sieradzki	0,0	0,0	-0,1	-0,4	-0,1	0,0	0,0	0,0	-0,2	-0,1	-0,2	-1,1
skierniewicki	-	-	0,1	0,1	0,1	0,0	0,1	0,1	0,0	0,1	0,0	0,4
tomaszowski	0,0	0,0	0,0	-0,3	0,0	-0,1	0,1	0,1	-0,1	-0,1	-0,1	-0,7
wieluński	-0,1	0,0	0,1	-0,2	-0,2	0,1	0,2	0,1	-0,3	0,0	-0,3	-0,6
wierszowski	0,0	0,1	-0,2	-0,6	-0,4	0,0	-0,1	0,1	-0,2	-0,1	-0,2	-1,7
zduńskowolski		0,0	-0,3	-0,7	-0,1	0,1	0,0	-0,1	-0,4	0,0	-0,4	-1,8
zgierski	-0,1	-0,1		-0,2	-0,2	-0,1	0,1	0,0	-0,1	0,0	-0,1	-0,7

Źródło: Na podstawie [www 2].

Łącznie w analizowanym okresie w wyniku ujemnego salda migracji zagranicznych ponad 2 osoby na 1000 mieszkańców straciły powiaty kutnowski oraz radomszczański.

Do krajów, które stanowią główne kierunki emigracji z województwa łódzkiego⁴, należą: Niemcy i Wielka Brytania (rys. 5). W latach 2009-2013 średnio rocznie około 60% wszystkich emigrantów z województwa kierowało się do tych dwóch państw. Na trzecim miejscu znalazły się Stany Zjednoczone (średnio rocznie około 8% udział w emigracji z województwa), a ponad 3% mieszkańców województwa łódzkiego wyjeżdżało na stałe do Irlandii (3,5%) oraz Kanady (3,0%).



Rys. 5. Kraje emigracji o średnim udziale przekraczającym 3% w latach 2009-2013

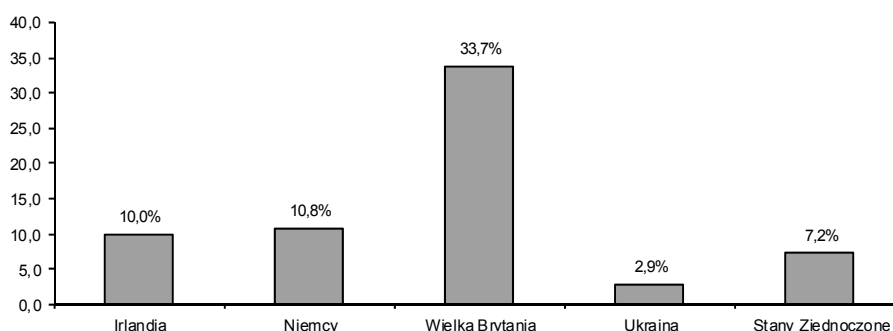
Źródło: Na podstawie [www 2].

W przypadku imigracji również mieliśmy do czynienia z przewagą imigrantów z kontynentu europejskiego. W latach 2009-2013 najliczniejszą grupę wśród imigrantów stanowiły osoby przyjeżdżające z Wielkiej Brytanii (około 33,7% ogółu imigrantów średnio rocznie), a następnie z Niemiec (niepełna 11%) i Irlandii (10%). Byli to w zdecydowanej większości obywatele polscy (reemigranci)⁵. Średni udział Ukraińców wśród ogółu imigrantów przybywających do województwa łódzkiego w latach 2009-2013 nie przekraczał 3% (rys. 6).

Duże zróżnicowanie w rozmiarach imigracji między 2009 a 2013 r., szczególnie z głównych krajów emigracyjnych, takich jak Wielka Brytania i Irlandia, jest skutkiem globalnego kryzysu gospodarczego, który rozpoczął się w 2008 r. i spowodował, że część osób zdecydowała się na migrację powrotną do kraju. Ustabilizowanie sytuacji gospodarczej po 2010 r. w Europie spowodowało ponowny wzrost poziomu emigracji.

⁴ Dane odnośnie do kierunków przemieszczeń zagranicznych w układzie wojewódzkim dostępne są od 2009 r.

⁵ Ponad 90% osób przybywających z krajów UE ma obywatelstwo polskie.



Rys. 6. Kraje imigracji o średnim udziale przekraczającym 2,5% w latach 2009-2013

Źródło: Na podstawie [www 2].

Z danych NSP 2011 wynika, że w województwie łódzkim przebywało powyżej 3 miesięcy 3069 cudzoziemców (co stanowi 7,7% wszystkich imigrantów przebywających w Polsce powyżej 3 miesięcy) głównie z krajów Europy Wschodniej i Azji. Największą diasporę stanowili przybysze z Ukrainy (441 osób), a następnie: Niemiec (226 osób), Rosji (203 osoby), Turcji (227 osoby), Litwy (196 osób), Chin (142 osoby) oraz Indii (130 osób).

Województwo łódzkie nie jest jednak regionem, w którym cudzoziemcy decydują się pozostać dłużej, o czym świadczy odsetek imigrantów przebywających na terenie województwa dłużej niż rok. Z 3069 niespełna połowa – 1516 – imigrantów przebywała powyżej 12 miesięcy. Z danych z NSP 2011 r. wynika, że województwo łódzkie skupiało 5,6% ogółu cudzoziemców przebywających w Polsce powyżej 12 miesięcy. Dla porównania województwo mazowieckie – 27,6%. Regionalne różnice w napływie cudzoziemców wynikają m.in. z różnic w tempie rozwoju gospodarczego poszczególnych województw w kraju. Największy napływ imigrantów charakterystyczny jest dla obszarów o największym tempie wzrostu gospodarczego (Mazowsze, Małopolska i Wielkopolska), co wskazywałoby na to, że szybki rozwój poszczególnych gałęzi gospodarki powoduje zwiększenie zapotrzebowania na pracowników.

Podsumowanie

Celem niniejszego opracowania było pokazanie rozmiarów ruchu wędrownego w województwie łódzkim.

Przedstawione dane jednoznacznie wskazują na utrzymywanie się niekorzystnej sytuacji w województwie łódzkim, jeśli idzie o saldo migracji (zarówno

wewnętrznych, jak i zewnętrznych). W najlepszej sytuacji będą powiaty sąsiadujące ze stolicą województwa, mające dodatnie salda migracji, charakteryzujące się napływem ludności głównie z obszarów województwa, a zwłaszcza z Łodzi. Jednocześnie postępujący proces suburbanizacji prowadzić będzie do umocnienia się regresu demograficznego miasta Łodzi. Ponadto w przypadku Łodzi, która charakteryzuje się trwałym ujemnym bilansem przemieszczeń, mamy do czynienia z utratą przez miasto osób o stosunkowo wyższych dochodach i często lepiej wykształconych. W wyniku odpływu ludności z Łodzi na zurbanizowane obszary bezpośrednio ją okalające będziemy mieli do czynienia ze zmniejszeniem się wpływów z podatków na korzyść gmin ościennych oraz przeciążeniem infrastruktury transportowej. Utrzymywanie się tej sytuacji w długim okresie będzie prowadzić do spadku już i tak niskiej atrakcyjności osiedleńczej stolicy województwa (m.in. można spodziewać się spadku wartości nieruchomości, osłabienia zainteresowania inwestorów).

Rozwój funkcjonalnego regionu Łodzi, zamieszkałego przez ludność zdecydowanie charakteryzującą się miejskim stylem życia, silnie powiązaną z Łodzią przez codzienne dojazdy do pracy, wymuszać będzie konieczność całościowego myślenia o dostarczaniu usług publicznych mieszkańcom formalnie różnych z punktu widzenia administracyjnego obszarów.

Z pewnością na rozmiary przyszłych kierunków przemieszczeń w przypadku województwa łódzkiego wpływ będzie miało kilka czynników. Pierwszy z nich to tempo rozwoju społeczno-gospodarczego regionu, zwłaszcza jego stolicy. Kolejny z czynników to proces suburbanizacji, który – jak pokazują dane GUS, prezentowane we wcześniejszych punktach niniejszego opracowania – ma coraz bardziej istotny wpływ na migracje mieszkańców wielkich aglomeracji miejskich.

Literatura

- Kałuża D. (2008), *Ruch wędrowniczy ludności w Łodzi* [w:] J.T. Kowaleski (red.), *Problemy demograficzne społeczności łódzkiej w aspekcie społeczno-ekonomicznym i zdrowotnym*, tom 1, Wydawnictwo Biblioteka, Łódź, s. 67-82.
- Kałuża-Kopias D. (2010), *Migracje wewnętrzne w Łodzi na tle wybranych największych miast w Polsce*, „Acta Universitatis Lodzensis. Folia Sociologica”, nr 35, s. 199-217.
- Liszewski S. (2005), *Delimitacja obszaru metropolitalnego Łodzi* [w:] K. Bald, T. Markowski (red.), *Obszar metropolitalny Łodzi – wyzwania i problemy*, „Biuletyn KPZK PAN”, z. 215, s. 25-47.
- Markowski T., Marszał T. (2007), *Metropolie, obszary metropolitalne, metropolizacja. Problemy i pojęcia podstawowe*, KPZK PAN, Warszawa.

- Mikulec A. (2008), *Próba delimitacji obszaru metropolitalnego Łodzi na przykładzie ruchu wędrownego ludności w latach 1989-2007*, Urząd Statystyczny w Łodzi, Łódź.
- Raźniak P. (2007), *Migration Processes in Polish Selected Metropolitan Areas in the Years 2000-2005*, „Bulletin of Geography. Socio-Economic Series”, No. 8.
- Strzelecki Z. (1989), *Cykl życia rodziny a migracje*, Monografie i Opracowania, SGPiS, Warszawa.
- Śleszyński P. (2013), *Delimitacja Miejskich Obszarów Funkcjonalnych stolic województw*, „Przegląd Geograficzny”, t. 85, nr 2, s. 173-197.
- [www 1] GUS, baza Demografia, <http://demografia.stat.gov.pl/bazademografia/> (dostęp: 12.10.2014).
- [www 2] GUS, baza Demografia, <http://demografia.stat.gov.pl/bazademografia/Tables.aspx> (dostęp: 12.10.2014).
- [www 3] GUS, NSP 2011, <http://stat.gov.pl/obszary-tematyczne/ludnosc/narodowy-spis-powszechny-ludnosci-i-mieszkan-2011/migracje-zagraniczne-ludnosci-nsp-2011,1,1.html> (dostęp: 12.10.2014).
- [www 4] GUS, <http://stat.gov.pl/obszary-tematyczne/ludnosc/migracje-ludnosci/informacja-o-rozmiarach-i-kierunkach-emigracji-z-polski-w-latach-20042013,2,7.html> (dostęp: 12.10.2014).

MIGRATION IN LODZKIE REGION

Summary: The aim of this paper is to present the scale of the changes that have occurred in the years 2002-2013 in migration in Lodzkie region. Data analysis clearly indicates the persistence of the disadvantages in the Lodz region when it comes to net migration (both internal and external). In the best case will be the neighboring counties of the province capital, having a positive migration balance, characterized by the influx of people mainly from areas of the region, especially from Lodz. At the same time, the continuing process of suburbanization, will lead to a strengthening of the demographic regression of the city of Lodz.

Keywords: migration, migration in the Lodz region, regional demography.