



Oskar Jarus

Uniwersytet Ekonomiczny w Katowicach
doktorant
ojarus@o2.pl

BEZPOŚREDNIE INWESTYCJE ZAGRANICZNE A ZATRUDNIENIE W POLSCE W LATACH 2003-2013

Streszczenie: Przedmiotem opracowania są efekty BIZ na rynku pracy w Polsce, w szczególności efekt ilościowy w dziedzinie zatrudnienia (liczba miejsc pracy). Próbowano rozpoznać zależność między napływem kapitału z tytułu bezpośrednich inwestycji zagranicznych w Polsce a zatrudnieniem w badanym okresie. W artykule przedstawiono w różnych aspektach krótką, empiryczną charakterystykę spółek z kapitałem zagranicznym w Polsce. Zestawiono dynamikę powstawania spółek z kapitałem zagranicznym z dynamiką zatrudnienia. Problem przedstawiono też w ujęciu regionalnym. Wyniki przeprowadzonej analizy wskazują na niejednoznaczny wpływ bezpośrednich inwestycji zagranicznych na kształtowanie się poziomu i struktury zatrudnienia w Polsce w badanym okresie. W różnych latach tego okresu efekt ilościowy w dziedzinie zatrudnienia był różny.

Słowa kluczowe: bezpośrednie inwestycje zagraniczne, korporacje transnarodowe, napływ kapitału, spółki z kapitałem zagranicznym, rynek pracy, zatrudnienie.

Wprowadzenie

Bezpośrednie inwestycje zagraniczne są jednym z rodzajów międzynarodowego przepływu kapitału¹. W literaturze przedmiotu funkcjonuje wiele ich definicji. Stwarza to trudności w interpretacji danych statystycznych i dokonywaniu międzynarodowych porównań. W tym celu na szczeblu międzynarodowym (OECD i MFW) podjęto próbę ujednoczenia definicji bezpośrednich inwestycji zagranicznych.

¹ Wśród inwestycji zagranicznych wyróżniamy także inwestycje pośrednie, tj. finansowe, portfelowe, spekulacyjne.

Według Organizacji Współpracy Gospodarczej i Rozwoju (OECD) bezpośrednio inwestycje zagraniczne to inwestycje o długotrwałym związku pomiędzy inwestorem bezpośrednim a jednostką w innej gospodarce. Ze względu na realizację swojego celu, jakim jest uzyskanie długookresowych korzyści, inwestor bezpośredni przejawia trwałe zainteresowanie przedsiębiorstwem bezpośredniego inwestowania działającym w innym obszarze gospodarczym, prowadzi kontrolę jego działalności i wywiera decydujący wpływ na zarządzanie nim. Jest więc aktywnym inwestorem strategicznym, pełni funkcję przedsiębiorcy. Przyjęto, że potrzeba do tego 10% lub więcej udziałów zwykłych czy uprawniających do głosowania, w zależności od stopnia ich rozdrobnienia wśród właścicieli. W niektórych sytuacjach dopuszcza się elastyczne traktowanie dolnej granicy. Bezpośredni inwestor jest zarówno właścicielem kwoty swych lokat i dysponentem całości aktywów danego podmiotu gospodarczego [Witkowska, 1993, s. 6; por. OECD, 1996, s. 7-8; Michałków, 2003, s. 47-49; Karaszewski (red.), 2004, s. 20].

Według Międzynarodowego Funduszu Walutowego (MFW) bezpośrednio inwestycje zagraniczne to inwestycje podejmowane w celu uzyskania trwałego wpływu na działalność i zarządzanie przedsiębiorstwa w innym kraju [Pilarska, 2005, s. 9].

Definicja BIZ przyjęta przez OECD jest szersza i różni się od definicji używanej przez MFW tym, że określa dolną granicę udziałów decydujących o charakterze lokaty. Nie wszystkie jednak kraje członkowskie UE były skłonne ją przyjąć, dlatego nie stała się ona jak zakładano definicją wzorcową [Witkowska, 1993, s. 5-6].

Zgodnie z prawem unijnym bezpośrednio inwestycje zagraniczne to inwestycje, które kończą się stworzeniem lub podtrzymywaniem stałych związków ekonomicznych między inwestorem zagranicznym a przedsiębiorstwem nawet wtedy, gdy inwestycje te nie doprowadzają do uzyskania kontroli nad tymi przedsiębiorstwami [Klimczak, Olszewski i Pisz (red.), 1998, s. 71].

Wpływ bezpośrednich inwestycji zagranicznych na gospodarki krajów goszczących jest wieloraki w różnych obszarach i daleko głębszy, niż spowodowany samym napływem kapitału. Szczególnie ważne dla kraju przyjmującego są efekty napływu BIZ dla jego rynku pracy. Korporacje transnarodowe i podejmowane przez nie bezpośrednio inwestycje zagraniczne odgrywają istotną rolę w kształtowaniu sytuacji na rynku pracy kraju przyjmującego poprzez kreowanie zatrudnienia i podnoszenie kwalifikacji siły roboczej. Wpływ BIZ na rynek pracy kraju goszczącego nie jest jednoznaczny, jest to wpływ bezpośredni i pośredni. W związku z tym w literaturze przedmiotu rozróżnia się pierwotne i wtórne

efekty wpływu BIZ na rynek pracy kraju goszczącego [Witkowska, 2000, s. 650-651; Karaszewski, 2004, s. 376, *World Investment Report 1994*].

Zarówno efekty pierwotne, jak i wtórne mogą mieć pozytywny i negatywny wpływ na ten rynek. Wpływ ten analizowany jest zwykle w trzech obszarach: ilościowym, jakościowym i w obszarze lokalizacyjnym [Kłysik-Uryszek, 2010, s. 84-85].

W obszarze ilościowym efektów pierwotnych i wtórnych napływu kapitału z tytułu bezpośrednich inwestycji zagranicznych na rynek kraju goszczącego pozytywnym efektem jest tworzenie miejsc pracy (dotyczy to głównie inwestycji od podstaw, które powiększają kapitał netto) w przemyśle wysokiej techniki i nowoczesnych usługach. Efekt ten uzależniony jest w znacznej mierze od struktury gałęziowo-branżowej bezpośrednich inwestycji zagranicznych.

Przedmiotem opracowania są efekty BIZ na rynku pracy w Polsce, w szczególności efekt ilościowy w dziedzinie zatrudnienia (liczba miejsc pracy). Celem artykułu jest próba ustalenia efektu zatrudnieniowego napływu kapitału z tytułu BIZ w Polsce w latach 2003-2013.

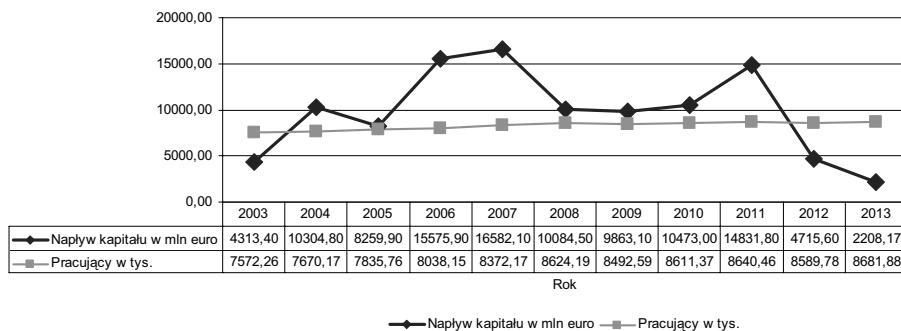
Opracowanie ma charakter ilościowy.

1. Napływ kapitału z tytułu BIZ w Polsce a kształtowanie się liczby pracujących w Polsce²

Dane ogólne dotyczące bezpośrednich inwestycji zagranicznych w Polsce z całego świata w poszczególnych latach okresu badawczego 2003-2013, zestawione z liczbą pracujących (pracownicy najemni w sektorze prywatnym) w Polsce pokazują, że nie ma zależności pomiędzy napływem kapitału do Polski a liczbą pracujących (pracownicy najemni w sektorze prywatnym) (rys. 1).

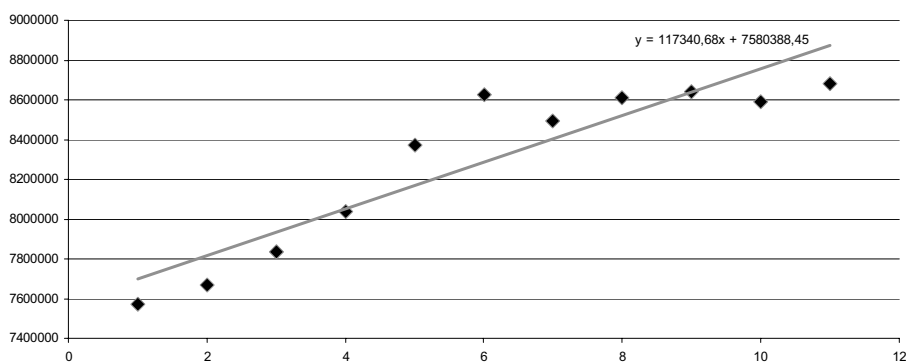
Ponadto liczba pracujących (pracownicy najemni w sektorze prywatnym) w Polsce w latach 2003-2013 ma trend liniowy z dopasowaniem $R^2 = 84\%$ (rys. 2), a napływ kapitału z tytułu bezpośrednich inwestycji zagranicznych nie wykazuje tendencji o charakterze liniowym (rys. 3).

² Według Międzynarodowej Klasyfikacji Statusu Zatrudnienia wyróżnia się: pracujących na własny rachunek i pracowników najemnych (w sektorze publicznym i prywatnym). W pracy, ze względu na przedmiot badań (BIZ), do analiz przyjęto pracowników najemnych w sektorze prywatnym.



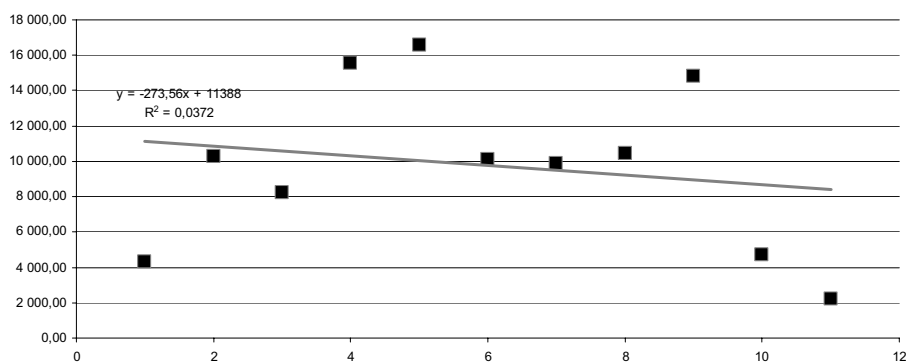
Rys. 1. Bezpośrednie inwestycje zagraniczne (BIZ) a liczba pracowników najemnych w sektorze prywatnym w Polsce w latach 2003-2013

Źródło: Opracowanie własne na podstawie danych z Narodowego Banku Polskiego (dot. BIZ) oraz Banku Danych Lokalnych (dot. zatrudnienia).



Rys. 2. Liczba pracowników najemnych w sektorze w Polsce w latach 2003-2013 z liniową funkcją trendu

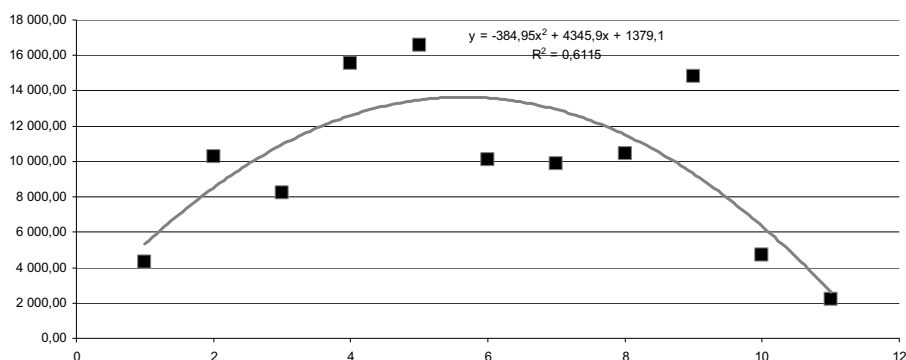
Źródło: Opracowanie własne na podstawie danych z Banku Danych Lokalnych.



Rys. 3. Zagraniczne inwestycje bezpośrednie w Polsce w latach 2003-2013 z liniową funkcją trendu

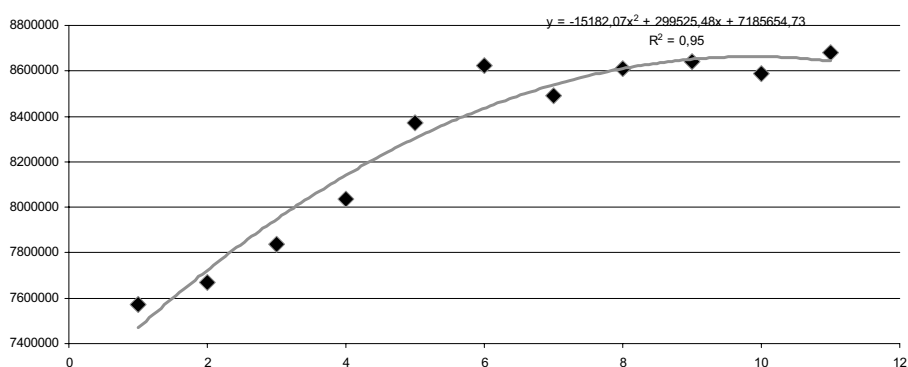
Źródło: Opracowanie własne na podstawie danych z NBP.

Można powiedzieć, że napływ kapitału z tytułu bezpośrednich inwestycji zagranicznych wykazuje tendencję o charakterze wielomianowej linii trendu stopnia drugiego (rys. 4). Jednakże w porównaniu z liczbą pracujących (pracownicy najemni w sektorze prywatnym) dopasowanie wielomianowej linii trendu do danych prezentujących napływ kapitału do Polski z tytułu bezpośrednich inwestycji zagranicznych w Polsce jest znacznie słabsze (rys. 5).



Rys. 4. Zagraniczne inwestycje bezpośrednie w Polsce w latach 2003-2013 z wielomianową funkcją trendu stopnia drugiego

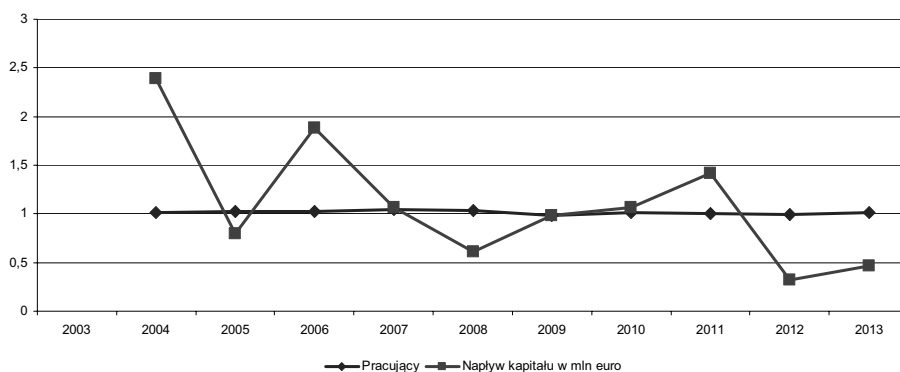
Źródło: Opracowanie własne na podstawie danych z NBP.



Rys. 5. Liczba pracujących (pracownicy najemni w sektorze prywatnym) w Polsce w latach 2003-2013 z wielomianową funkcją trendu stopnia drugiego

Źródło: Opracowanie własne na podstawie danych z Banku Danych Lokalnych.

Analiza dynamiki napływu kapitału do Polski wraz z dynamiką zatrudnienia (pracownicy najemni w sektorze prywatnym) również pokazuje brak jakiegokolwiek zależności (rys. 6).

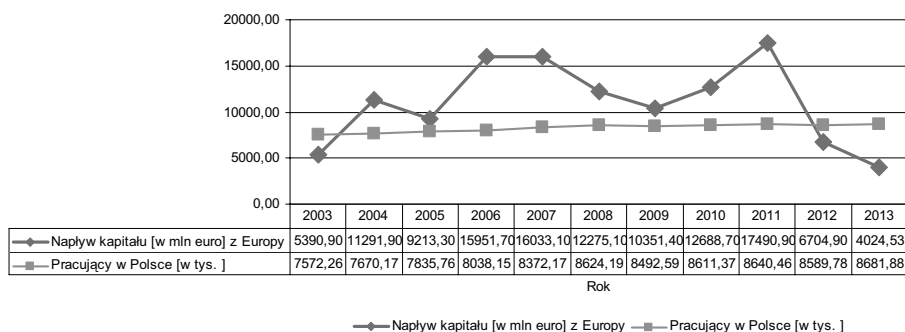


Rys. 6. Dynamika zmian napływu kapitału z tytułu bezpośrednich inwestycji zagranicznych (BIZ) a dynamika zmian liczby pracujących (pracownicy najemni w sektorze prywatnym) w Polsce w latach 2003-2013

Źródło: Opracowanie własne na podstawie danych z NBP (dot. BIZ) oraz Banku Danych Lokalnych (dot. zatrudnienia).

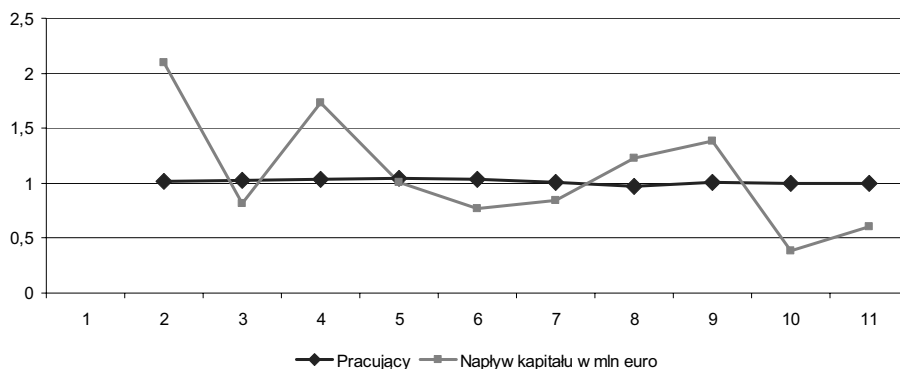
Napływ kapitału z tytułu BIZ z Europy

Z analogiczną sytuacją do przedstawionej powyżej mamy do czynienia, analizując napływ kapitału z tytułu bezpośrednich inwestycji zagranicznych w Polsce tylko z Europy (rys. 7, 8, 9).



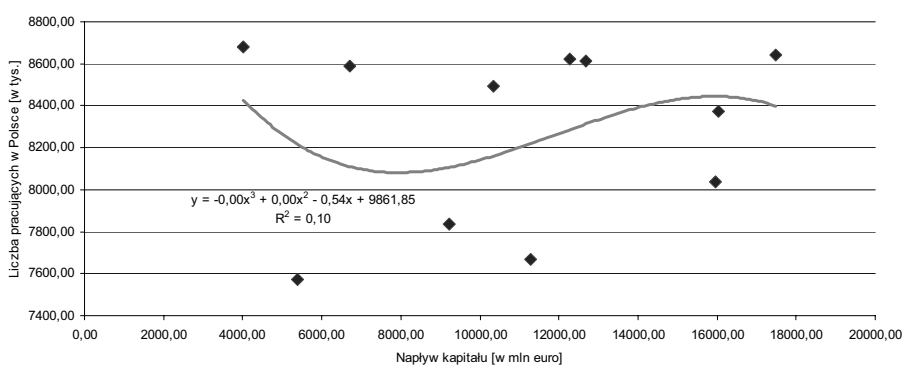
Rys. 7. Bezpośrednie inwestycje zagraniczne z Europy a liczba pracujących (pracownicy najemni w sektorze prywatnym) w Polsce w latach 2003-2013

Źródło: Opracowanie własne na podstawie danych z NBP (dot. BIZ) oraz Banku Danych Lokalnych (dot. zatrudnienia).



Rys. 8. Dynamika zmian napływu kapitału z tytułu bezpośrednich inwestycji zagranicznych z Europy a dynamika zmian liczby pracujących (pracownicy najemni w sektorze prywatnym) w Polsce w latach 2003-2013

Źródło: Opracowanie własne na podstawie danych z NBP (dot. BIZ) oraz Banku Danych Lokalnych (dot. zatrudnienia).



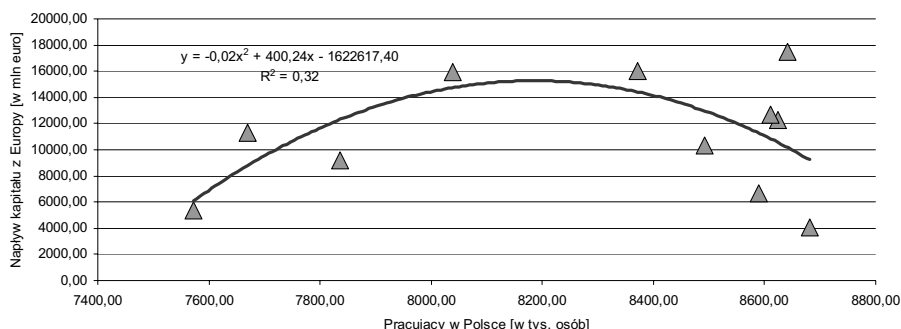
Rys. 9. Bezpośrednie inwestycje zagraniczne z Europy a liczba pracujących (pracownicy najemni w sektorze prywatnym) w Polsce w latach 2003-2013

Źródło: Opracowanie własne na podstawie danych z NBP (dot. BIZ) oraz Banku Danych Lokalnych (dot. zatrudnienia).

Dane bezpośrednie dotyczące napływu netto kapitału do Polski z tytułu inwestycji bezpośrednich i ogólnej liczby zatrudnionych (pracownicy najemni w sektorze prywatnym) nie wykazują bezpośredniej zależności między tymi zmiennymi.

Natomiast wielomianowa linia regresji napływu kapitału z tytułu bezpośrednich inwestycji zagranicznych z Europy do Polski względem liczby pracują-

cych w Polsce³ pokazuje, że 32% zmienności napływu kapitału z tytułu bezpośrednich inwestycji zagranicznych z Europy jest zależne od liczby pracujących w Polsce (pracownicy najemni w sektorze prywatnym) (rys. 10).



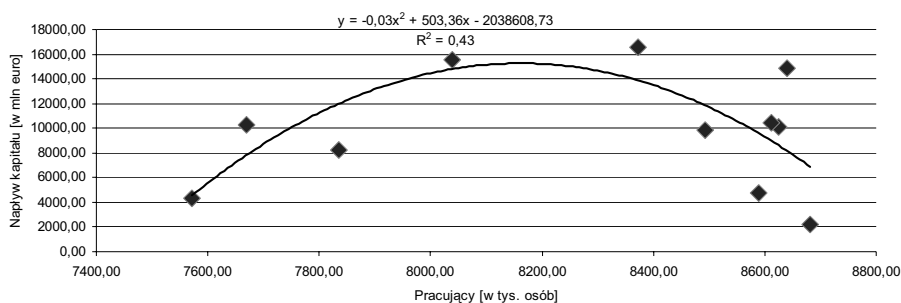
Rys. 10. Wielomianowa linia regresji napływu kapitału z tytułu bezpośrednich inwestycji zagranicznych z Europy do Polski względem liczby pracujących (pracownicy najemni w sektorze prywatnym) w Polsce w latach 2003-2013

Źródło: Opracowanie własne na podstawie danych z NBP (dot. BIZ) oraz Banku Danych Lokalnych (dot. zatrudnienia).

Analogiczna zależność do powyższej występuje dla danych dotyczących całego świata. Jednakże brak jest zależności liniowej, ponieważ współczynnik korelacji Pearsona pomiędzy napływem kapitału z tytułu bezpośrednich inwestycji zagranicznych w Polsce z całego świata a liczbą pracujących w Polsce wynosi zaledwie 0,05. Jednakże z oszacowania wielomianowej linii regresji wynika, że 43% zmienności napływu kapitału do Polski z tytułu bezpośrednich inwestycji zagranicznych jest wyjaśnione przez liczbę osób pracujących w Polsce (rys. 11), co pozwala na dalsze analizy w tym zakresie.

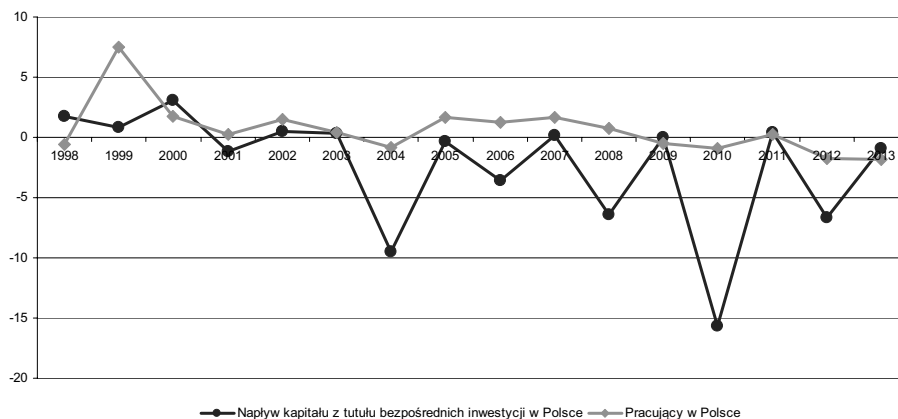
Wpływ BIZ na zatrudnienie jest widoczny w dynamice przyrostów zarówno liczby pracujących, jak i napływu kapitału do Polski (rys. 12). Dynamika przyrostów nie jest identyczna dla napływu kapitału z tytułu bezpośrednich inwestycji zagranicznych w Polsce z całego świata i liczby pracujących w Polsce, jednakże podobnie ukierunkowana, co szczegółowo przedstawiono na rys. 12.

³ W pracy pod pojęciem pracujących rozumie się pracowników najemnych pracujących w sektorze prywatnym



Rys. 11. Wielomianowa linia regresji napływu kapitału z tytułu bezpośrednich inwestycji zagranicznych z całego świata do Polski względem liczby pracujących (pracownicy najemni w sektorze prywatnym) w Polsce w latach 2003-2013

Źródło: Opracowanie własne na podstawie danych z NBP (dot. BIZ) oraz Banku Danych Lokalnych (dot. zatrudnienia).



Rys. 12. Dynamika przyrostu napływu kapitału z tytułu bezpośrednich inwestycji zagranicznych w Polsce a dynamika przyrostu liczby pracujących (pracownicy najemni w sektorze prywatnym) w Polsce w latach 2003-2013

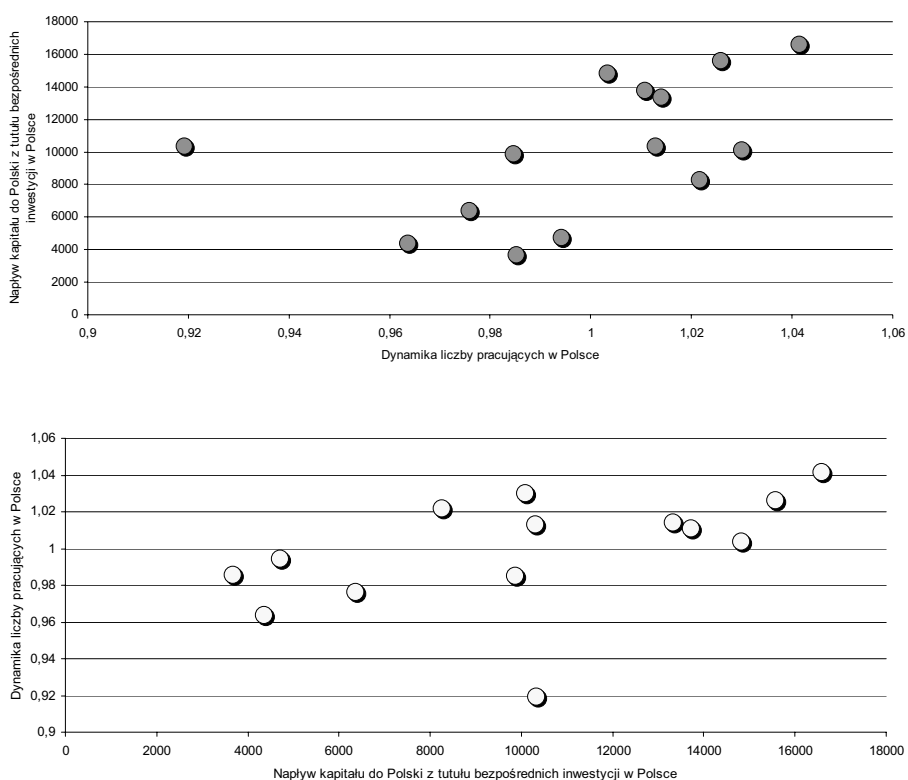
Źródło: Opracowanie własne na podstawie danych z NBP (dot. BIZ) oraz Banku Danych Lokalnych (dot. zatrudnienia).

Pomiędzy napływem kapitału z tytułu bezpośrednich inwestycji zagranicznych w Polsce a przyrostem liczby pracujących (pracownicy najemni w sektorze prywatnym) we wszystkich sektorach w Polsce istnieje umiarkowana zależność liniowa w kierunku dodatnim. Wraz ze wzrostem napływu kapitału do Polski z tytułu bezpośrednich inwestycji zagranicznych zwiększa się w umiarkowanym stopniu liczba pracujących w Polsce (tabela 1, rys. 13).

Tabela 1. Siła i kierunek zależności liniowej pomiędzy napływem kapitału z tytułu bezpośrednich inwestycji zagranicznych w Polsce a liczbą pracujących (pracownicy najemni w sektorze prywatnym) (1997-2013)

Szereg skorelowany z badanym	Wartość współczynnika korelacji
Liczba pracujących ogółem	0,171
Przyrosty liczby pracujących w Polsce	0,492
Dynamika liczby pracujących w Polsce	0,514
Dynamika przyrostu liczby pracujących w Polsce	-0,100

Źródło: Opracowanie własne na podstawie danych z NBP (dot. BIZ) oraz Banku Danych Lokalnych (dot. zatrudnienia).



Rys. 13. Wykresy rozrzutu korelacyjnego pomiędzy napływem kapitału do Polski z tytułu bezpośrednich inwestycji zagranicznych w Polsce a dynamiką liczbą pracujących (pracownicy najemni w sektorze prywatnym) (dane empiryczne obejmują okres 1999-2013)

Źródło: Opracowanie własne na podstawie danych z NBP (dot. BIZ) oraz Banku Danych Lokalnych (dot. zatrudnienia).

Przytoczona powyżej wartość współczynnika korelacji Pearsona sugeruje, że występuje średnia liniowa zależność pomiędzy badanymi cechami. Liniowa funkcja regresji (y – dynamika liczby pracujących (pracownicy najemni w sektorze prywatnym) w Polsce, x – napływ kapitału do Polski z tytułu bezpośrednich inwestycji zagranicznych w Polsce w mln euro):

$$\hat{y} = 0,000004x + 0,961278.$$

Dynamika liczby pracujących do wartości napływu kapitału pozwala wyprowadzić następujące stwierdzenia (tabela 2):

- jeżeli napływ kapitału do Polski z tytułu bezpośrednich inwestycji zagranicznych w Polsce wzrośnie o 1 mln euro, to dynamika liczby pracujących (pracownicy najemni w sektorze prywatnym) wzrośnie o 0,0004%;
- 24,83% zmienności dynamiki liczby pracujących (pracownicy najemni w sektorze prywatnym) zależy od napływu kapitału do Polski z tytułu bezpośrednich inwestycji zagranicznych;
- 75,17% zmienności dynamiki liczby pracujących (pracownicy najemni w sektorze prywatnym) zależy od innych czynników niż napływ kapitału do Polski z tytułu bezpośrednich inwestycji zagranicznych;
- empiryczne wartości dynamiki pracujących (pracownicy najemni w sektorze prywatnym) w Polsce odchylają się od wartości teoretycznych uzyskanych na podstawie oszacowanej linii regresji średnio o $\pm 0,03$;
- odchylenie standardowe reszt stanowi 2,87% średniego poziomu dynamiki liczby pracujących (pracownicy najemni w sektorze prywatnym), co wskazuje na małą zmienność losową występującą w oszacowanym równaniu regresji.

Tabela 2. Wynik regresji dynamiki liczby pracujących (pracownicy najemni w sektorze prywatnym) do wartości napływu kapitału do Polski z tytułu bezpośrednich inwestycji zagranicznych w Polsce (w mln euro) (linia regresji Y do X, gdzie Y – dynamika liczby pracujących w Polsce (pracownicy najemni w sektorze prywatnym), X – napływ kapitału do Polski z tytułu bezpośrednich inwestycji zagranicznych w Polsce)

Statystyki regresji	Wartość statystyki
Wielokrotność R	0,498379
R kwadrat	0,248382
Dopasowany R kwadrat	0,185747
Błąd standardowy	0,028685
Obserwacje	14

cd. tabeli 2

	<i>df</i>	<i>SS</i>	<i>MS</i>	<i>F</i>	<i>Istotność F</i>
Regresja	1	0,003263	0,003263	3,965552	0,069702
Resztkowy	12	0,009874	0,000823		
Razem	13	0,013137			

	Współ- czynniki	Błąd standar- dowy	t Stat	Wartość – p	Dolne 95%	Górne 95%	Dolne 95,0%	Górne 95,0%
Przecięcie	0,961278	0,020342	47,256429	0,000000	0,916957	1,005599	0,916957	1,005599
Napływ kapita- łu z tytułu bezpośrednich inwestycji zagranicznych w Polsce	0,000004	0,000002	1,991369	0,069702	0,000000	0,000008	0,000000	0,000008

Źródło: Obliczenia własne.

Dla przejrzystości zagadnienia przedstawiono również wyniki regresji wartości napływu kapitału do Polski z tytułu bezpośrednich inwestycji zagranicznych (w mln euro) do dynamiki liczby pracujących (pracownicy najemni w sektorze prywatnym).

Linia regresji ma postać (tabela 3):

$$x = 67151,76y - 56927,03,$$

gdzie:

x – dynamika liczby pracujących w Polsce (pracownicy najemni w sektorze prywatnym),

y – napływ kapitału do Polski z tytułu bezpośrednich inwestycji zagranicznych w Polsce (w mln euro).

Tabela 3. Wynik regresji wartości napływu kapitału do Polski z tytułu bezpośrednich inwestycji zagranicznych (w mln euro) do dynamiki liczby pracujących (pracownicy najemni w sektorze prywatnym) (linia regresji X do Y, gdzie X – dynamika liczby pracujących w Polsce (pracownicy najemni w sektorze prywatnym), Y – napływ kapitału do Polski z tytułu bezpośrednich inwestycji zagranicznych w Polsce)

Statystyki regresji	Wartość statystyki
Wielokrotność R	0,498379
R kwadrat	0,248382
Dopasowany R kwadrat	0,185747
Błąd standardowy	3865,077710
Obserwacje	14

cd. tabeli 3

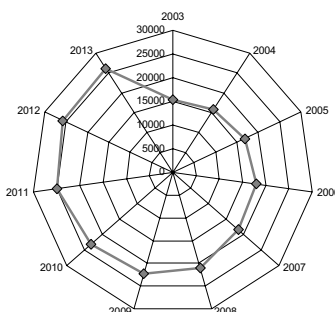
	<i>df</i>	<i>SS</i>	<i>MS</i>	<i>F</i>	<i>Istotność F</i>
Regresja	1	59 240 684,213702	59 240 684,213702	3,965552	0,069702
Resztkowy	12	179 265 908,429387	14 938 825,702449		
Razem	13	238 506 592,643089			

	Współ- czynniki	Błąd standar- owy	t Stat	War- tość – p	Dolne 95%	Górne 95%	Dolne 95,0%	Górne 95,0%
Przecięcie	-56 927,03	33 696,71	-1,69	0,12	-13 0345,85	16 491,79	-130 345,85	16 491,79
Napływ kapi- tału z tytułu bezpośrednich inwestycji zagranicznych w Polsce	67 151,73	33 721,38	1,99	0,07	-6320,86	140 624,31	-6320,86	140 624,31

Źródło: Obliczenia własne.

2. Zatrudnienie w spółkach z kapitałem zagranicznym

W Polsce liczba spółek z kapitałem zagranicznym, tj. podmiotów, które posiadają kapitał zagraniczny na koniec roku, rosła w latach 2003-2013 średniorocznie o 5,448%. Największa liczba spółek z kapitałem zagranicznym była w 2013 r., a najmniejsza w 2003 r. (rys. 14, tabela 5). Z wyjątkiem 2003 r. wśród spółek z kapitałem zagranicznym dominowały spółki zatrudniające do 9 osób (tabela 4).



Rys. 14. Podmioty z udziałem kapitału zagranicznego^a w Polsce w latach 2003-2013^b

^a Podmioty biorące udział w badaniu podmiotów z kapitałem zagranicznym i posiadające kapitał zagraniczny na koniec roku.

^b Prezentowane dane nie uwzględniają podmiotów prowadzących działalność bankową, maklerską, ubezpieczeniową oraz towarzystw inwestycyjnych i emerytalnych, Narodowych Funduszy Inwestycyjnych, szkół wyższych, gospodarstw indywidualnych w rolnictwie, a także samodzielnych publicznych zakładów opieki zdrowotnej i instytucji kultury posiadających osobowość prawną.

Źródło: Opracowanie własne na podstawie danych z Banku Danych Lokalnych.

Tabela 4. Podmioty z udziałem kapitału zagranicznego w Polsce w latach 2003-2013 według wielkości podmiotu

Rok	Klasa wielkości podmiotu			
	0-9	10-49	50-249	250 i więcej
2003	9003	3512	2088	768
2004	9257	3603	2117	839
2005	9860	3856	2221	900
2006	10 652	4009	2346	1008
2007	10 905	4035	2467	1108
2008	12 764	4509	2645	1174
2009	13 946	4491	2615	1124
2010	14 740	4507	2638	1193
2011	16 445	4574	2672	1219
2012	17 301	4673	2715	1225
2013	17 547	4641	2682	1258

Źródło: Opracowanie własne na podstawie danych z Banku Danych Lokalnych.

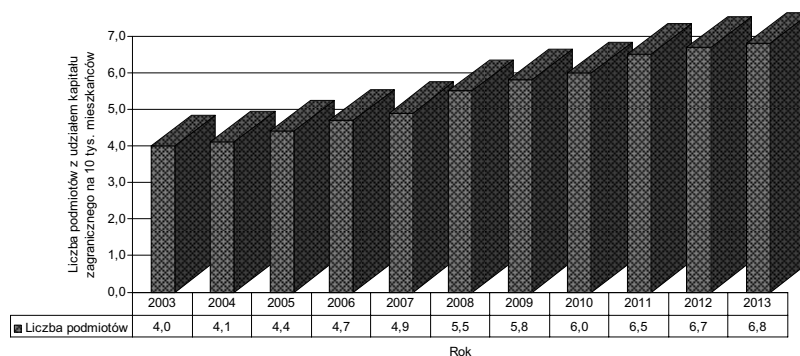
Liczba zarejestrowanych spółek z kapitałem zagranicznym w 2013 r. wzrosła o 10 757 w stosunku do 2003 r. Zatem w 2013 r. liczba spółek z kapitałem zagranicznym stanowiła 169,98% liczby spółek z kapitałem zagranicznym w 2003 r. (tabela 5).

Tabela 5. Dynamika spółek z udziałem kapitału zagranicznego w Polsce w latach 2003-2013

Rok	Liczba podmiotów z udziałem kapitału zagranicznego	Dynamika w stosunku do roku			
		2003	2008	2011	2012
2003	15 371	100,000%	72,876%	61,706%	59,315%
2004	15 816	102,895%	74,986%	63,493%	61,033%
2005	16 837	109,537%	79,826%	67,591%	64,973%
2006	18 015	117,201%	85,412%	72,320%	69,518%
2007	18 515	120,454%	87,782%	74,328%	71,448%
2008	21 092	137,219%	100,000%	84,673%	81,392%
2009	22 176	144,272%	105,139%	89,024%	85,575%
2010	23 078	150,140%	109,416%	92,646%	89,056%
2011	24 910	162,058%	118,102%	100,000%	96,126%
2012	25 914	168,590%	122,862%	104,031%	100,000%
2013	26 128	169,982%	123,876%	104,890%	100,826%

Źródło: Opracowanie własne na podstawie danych z Banku Danych Lokalnych.

W 2013 r. na 10 tys. mieszkańców przypadało ok. 7 podmiotów z kapitałem zagranicznym, podczas gdy w 2003 r. 4 spółki na 10 tys. mieszkańców. Na rys. 15 widać wyraźnie, że tendencja jest wzrostowa. Zatem z roku na rok liczba podmiotów z kapitałem zagranicznym w Polsce o 5,45% na 10 tys. mieszkańców.

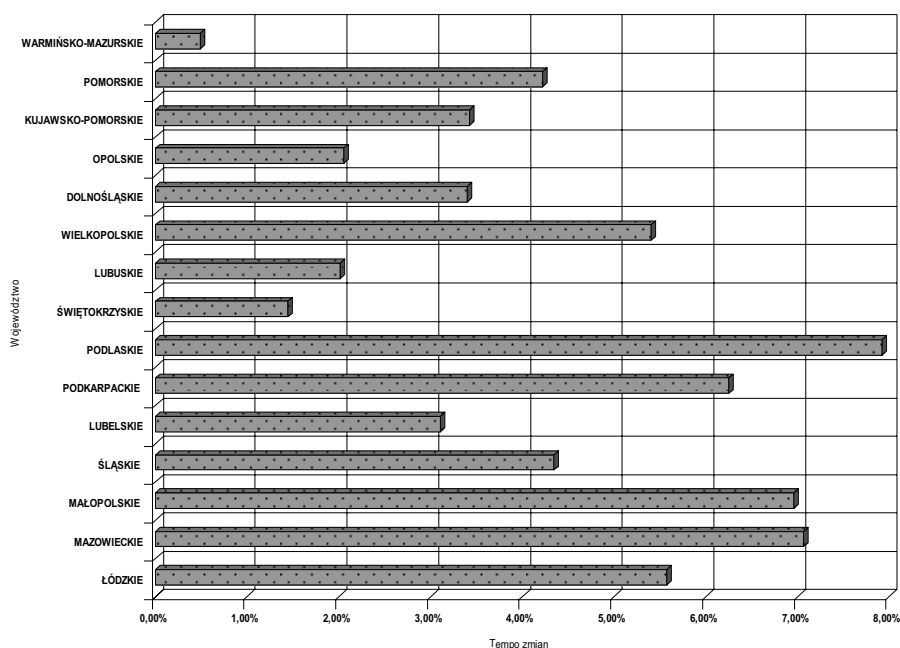


Rys. 15. Liczba podmiotów z udziałem kapitału zagranicznego na 10 tys. mieszkańców w Polsce w 2013 r.

Źródło: Opracowanie własne na podstawie danych z Banku Danych Lokalnych.

Największe tempo zmian w zakresie liczby podmiotów z kapitałem zagranicznym przypadających na 10 tys. mieszkańców (w latach 2003-2013) było w województwie podlaskim – wzrost o 7,92% średniorocznie, natomiast najniższe w województwie warmińsko-mazurskim – wzrost o 0,49% średniorocznie (rys. 16).

Dane przedstawione w tabeli 6 pokazują, że w 2013 r. najwięcej podmiotów z kapitałem zagranicznym przypadających na 10 tys. mieszkańców było w województwie mazowieckim. Od 2003 r. można zauważyć sukcesywną tendencję wzrostową w zakresie liczby podmiotów z kapitałem zagranicznym przypadających na 10 tys. mieszkańców.



Rys. 16. Tempo zmian liczby podmiotów z udziałem kapitału zagranicznego przypadających na 10 tys. mieszkańców z podziałem na województwa

Źródło: Opracowanie własne na podstawie danych z Banku Danych Lokalnych.

Tabela 6. Podmioty z udziałem kapitału zagranicznego na 10 tys. mieszkańców z podziałem na województwa

Województwo	Rok										
	2003	2004	2005	2006	2007	2008	2009	2010	2011	2012	2013
1	2	3	4	5	6	7	8	9	10	11	12
Łódzkie	2,5	2,7	2,8	3,1	3,2	3,4	3,6	3,7	4,1	4,2	4,3
Mazowieckie	9,6	9,8	10,7	11,5	11,4	14,6	15,6	16,3	17,9	18,8	19,0
Małopolskie	2,5	2,6	2,8	3,3	3,4	3,8	4,2	4,4	4,7	4,9	4,9
Śląskie	3,4	3,5	3,5	3,7	4,0	4,1	4,3	4,5	4,9	5,1	5,2
Lubelskie	1,4	1,4	1,5	1,5	1,5	1,5	1,5	1,6	1,6	1,8	1,9
Podkarpackie	1,2	1,2	1,3	1,4	1,4	1,5	1,6	1,6	1,8	2,0	2,2
Podlaskie	0,7	0,8	0,8	0,9	1,0	1,1	1,1	1,2	1,3	1,5	1,5
Świętokrzyskie	1,3	1,3	1,2	1,3	1,3	1,3	1,4	1,4	1,4	1,4	1,5
Lubuskie	5,9	6,3	6,8	7,1	7,9	7,7	7,6	7,6	7,9	7,5	7,2
Wielkopolskie	3,9	4,0	4,1	4,3	4,4	5,7	5,8	6,0	6,4	6,6	6,6

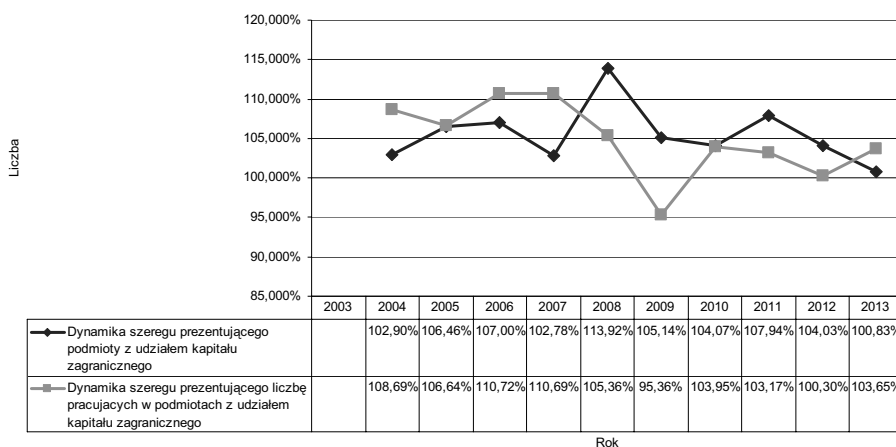
cd. tabeli 6

1	2	3	4	5	6	7	8	9	10	11	12
Dolnośląskie	5,8	6,1	6,3	6,8	7,1	7,3	7,7	7,8	8,1	8,2	8,1
Opolskie	4,0	3,9	4,0	4,1	4,4	4,5	4,5	4,6	4,9	5,0	4,9
Kujawsko-pomorskie	2,0	2,1	2,2	2,3	2,5	2,6	2,7	2,7	2,8	2,8	2,8
Pomorskie	4,1	4,3	4,7	5,1	5,4	5,5	5,7	5,5	5,9	6,1	6,2
Warmińsko-mazurskie	2,0	1,9	1,9	1,9	1,7	2,0	2,2	2,1	2,2	2,2	2,1

Źródło: Opracowanie własne na podstawie danych z Banku Danych Lokalnych

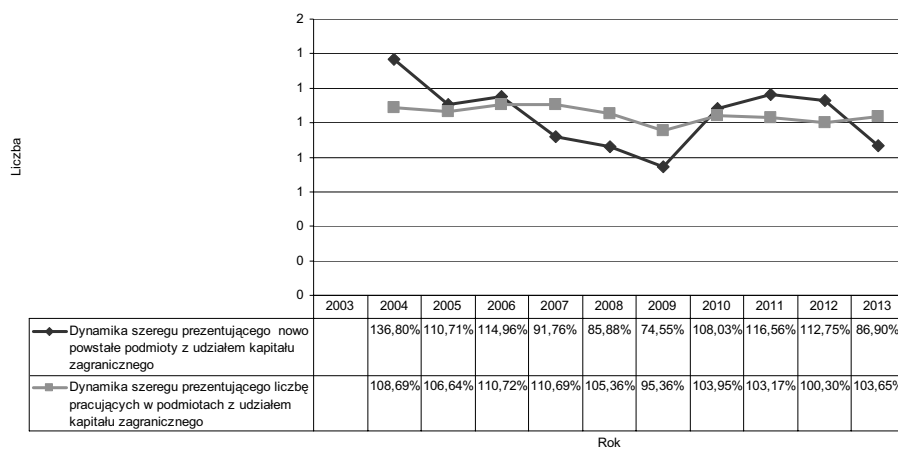
2.1. Dynamika rozwoju spółek z kapitałem zagranicznym i liczby pracujących w nich osób

Liczba nowo powstałych podmiotów z udziałem kapitału zagranicznego wzrastała w latach 2003-2013 średnio z roku na rok o 2,354%, podczas gdy liczba pracujących w podmiotach z udziałem kapitału zagranicznego wzrastała dwa razy szybciej, tzn. o 4,755% z roku na rok.



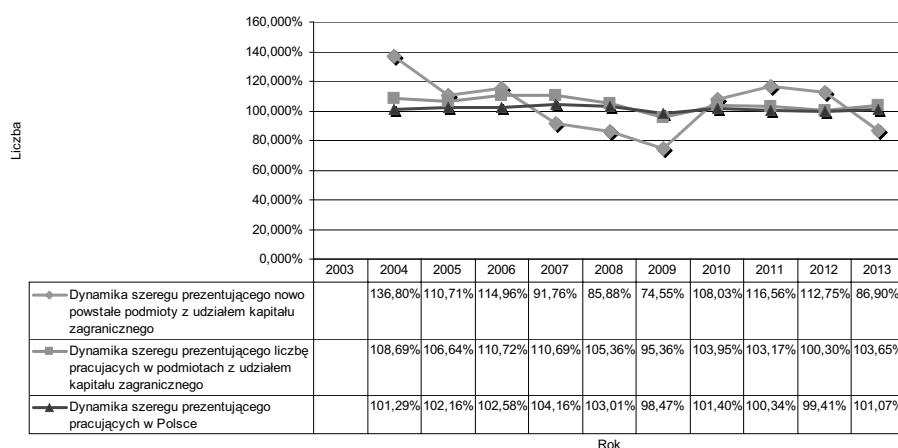
Rys. 17. Zestawienie dynamiki podmiotów z udziałem kapitału zagranicznego oraz dynamiki liczby pracujących w podmiotach z udziałem kapitału zagranicznego

Źródło: Opracowanie własne na podstawie danych z NBP (dot. BIZ) oraz Banku Danych Lokalnych (dot. zatrudnienia).



Rys. 18. Zestawienie dynamiki szeregu prezentującego nowo powstałe podmioty z udziałem kapitału zagranicznego oraz dynamiki liczby pracujących w podmiotach z udziałem kapitału zagranicznego

Źródło: Opracowanie własne na podstawie danych z NBP (dot. BIZ) oraz Banku Danych Lokalnych (dot. zatrudnienia).



Rys. 19. Zestawienie dynamiki szeregu prezentującego nowo powstałe podmioty z udziałem kapitału zagranicznego, dynamiki liczby pracujących w podmiotach z udziałem kapitału zagranicznego, dynamiki szeregu prezentującego pracujących ogółem w Polsce^a

^a W pracy pod pojęciem pracujących ogółem w Polsce rozumie się pracowników najemnych pracujących w sektorze prywatnym.

Źródło: Opracowanie własne na podstawie danych z NBP (dot. BIZ) oraz Banku Danych Lokalnych (dot. zatrudnienia).

Tabela 7. Dynamika podmiotów z udziałem kapitału zagranicznego oraz liczby pracujących w podmiotach z udziałem kapitału zagranicznego w stosunku do 2003 r.

Rok	Dynamika w stosunku do 2003 r.		
	Podmioty z udziałem kapitału zagranicznego	Nowo powstałe podmioty z udziałem kapitału zagranicznego	Liczba pracujących w podmiotach z udziałem kapitału zagranicznego
2003	100,000%	100,000%	100,000%
2004	102,895%	136,798%	108,688%
2005	109,537%	151,455%	115,900%
2006	117,201%	174,116%	128,330%
2007	120,454%	159,771%	142,046%
2008	137,219%	137,214%	149,661%
2009	144,272%	102,287%	142,721%
2010	150,140%	110,499%	148,364%
2011	162,058%	128,794%	153,067%
2012	168,590%	145,218%	153,527%
2013	169,982%	126,195%	159,124%

Źródło: Opracowanie własne na podstawie danych z NBP (dot. BIZ) oraz Banku Danych Lokalnych (dot. zatrudnienia).

Tabela 8. Dynamika podmiotów z udziałem kapitału zagranicznego oraz liczby pracujących w podmiotach z udziałem kapitału zagranicznego w stosunku do 2005 r.

Rok	Dynamika w stosunku do 2005 r.		
	Podmioty z udziałem kapitału zagranicznego	Nowo powstałe podmioty z udziałem kapitału zagranicznego	Liczba pracujących w podmiotach z udziałem kapitału zagranicznego
2003	91,293%	66,026%	86,282%
2004	93,936%	90,323%	93,778%
2005	100,000%	100,000%	100,000%
2006	106,996%	114,962%	110,725%
2007	109,966%	105,491%	122,559%
2008	125,272%	90,597%	129,130%
2009	131,710%	67,536%	123,142%
2010	137,067%	72,958%	128,011%
2011	147,948%	85,038%	132,069%
2012	153,911%	95,882%	132,465%
2013	155,182%	83,322%	137,295%

Źródło: Opracowanie własne na podstawie danych z NBP (dot. BIZ) oraz Banku Danych Lokalnych (dot. zatrudnienia).

Tabela 9. Dynamika podmiotów z udziałem kapitału zagranicznego oraz liczby pracujących w podmiotach z udziałem kapitału zagranicznego w stosunku do 2008 r.

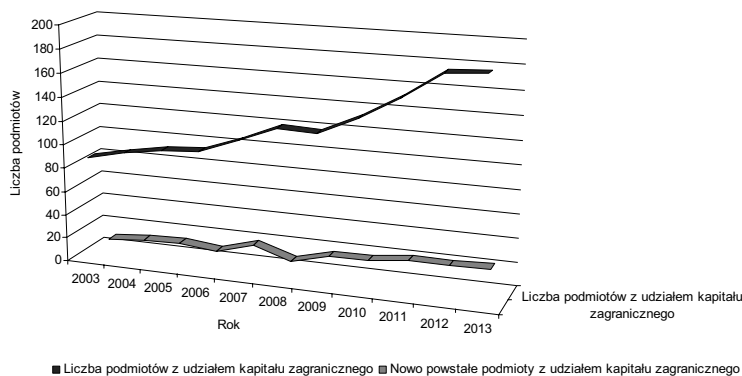
Rok	Dynamika w stosunku do 2008r.		
	Podmioty z udziałem kapitału zagranicznego	Nowo powstałe podmioty z udziałem kapitału zagranicznego	Liczba pracujących w podmiotach z udziałem kapitału zagranicznego
2003	72,876%	72,879%	66,818%
2004	74,986%	99,697%	72,623%
2005	79,826%	110,379%	77,442%
2006	85,412%	126,894%	85,747%
2007	87,782%	116,439%	94,912%
2008	100,000%	100,000%	100,000%
2009	105,139%	74,545%	95,363%
2010	109,416%	80,530%	99,134%
2011	118,102%	93,864%	102,276%
2012	122,862%	105,833%	102,583%
2013	123,876%	91,970%	106,323%

Źródło: Opracowanie własne na podstawie danych z NBP (dot. BIZ) oraz Banku Danych Lokalnych (dot. zatrudnienia).

Ujęcie regionalne

W ujęciu wojewódzkim możemy odnotować następujące fakty:

- 1) Największe tempo wzrostu nowo powstałych podmiotów z udziałem kapitału zagranicznego było w województwie podlaskim – **11,069%** średniorocznie w okresie 2003-2013.



Rys. 20. Liczba podmiotów z udziałem kapitału zagranicznego w województwie podlaskim

Źródło: Opracowanie własne na podstawie danych z Banku Danych Lokalnych.

- 2) Duże tempo wzrostu nowo powstałych podmiotów z udziałem kapitału zagranicznego w województwie podlaskim było skorelowane z tempem osób podejmujących pracę po raz pierwszy, ale **ujemnie**. Tempo osób podejmujących pracę po raz pierwszy wiązało się ze średniorocznym spadkiem o 2,892%.

Tabela 10. Związki korelacyjne w województwie podlaskim

Wyszczególnienie	Nowo powstałe podmioty z udziałem kapitału zagranicznego	Liczba pracujących w podmiotach z udziałem kapitału zagranicznego
Nowo powstałe podmioty z udziałem kapitału zagranicznego	1,000	0,483
Liczba pracujących	0,483	1,000
Pracujący podejmujący pracę po raz pierwszy	-0,416	-0,106
Liczba pracujących w podmiotach z udziałem kapitału zagranicznego	0,483	1,000

Źródło: Opracowanie własne na podstawie danych z Banku Danych Lokalnych.

- 3) Wzrost nowych podmiotów z kapitałem zagranicznym w województwie podlaskim o 1 podmiot był związany ze spadkiem liczby pracujących podejmujących pracę po raz pierwszy w województwie podlaskim o 156 osób.

Tabela 11. Tempo zmian podmiotów z udziałem kapitału zagranicznego oraz liczby pracujących w podmiotach z udziałem kapitału zagranicznego w wybranych województwach

Województwo	Podmioty z udziałem kapitału zagranicznego	Nowo powstałe podmioty z udziałem kapitału zagranicznego	Liczba pracujących w podmiotach z udziałem kapitału zagranicznego
1	2	3	4
Łódzkie	5,218%	1,840%	8,552%
Mazowieckie	7,470%	4,649%	3,549%
Małopolskie	7,341%	4,138%	4,239%
Śląskie	3,969%	1,403%	7,646%
Lubelskie	2,953%	12,509%	4,787%
Podkarpackie	6,569%	8,933%	2,049%
Podlaskie	7,596%	11,069%	2,391%
Świętokrzyskie	0,735%	-5,881%	1,136%
Lubuskie	2,131%	-6,460%	3,101%
Wielkopolskie	5,767%	-1,048%	7,603%

cd. tabeli 11

1	2	3	4
Dolnośląskie	3,532%	-2,105%	6,785%
Opolskie	1,536%	0,000%	3,793%
Kujawsko-pomorskie	3,440%	5,090%	2,970%
Pomorskie	4,716%	2,766%	1,996%
Warmińsko-mazurskie	0,511%	-1,048%	-3,944%

Źródło: Opracowanie własne na podstawie danych z Banku Danych Lokalnych.

2.2. Analiza podmiotów z kapitałem zagranicznym według sekcji PKD

Liczba podmiotów z kapitałem zagranicznym w latach 2009-2013 rosła z roku na rok o 4,19%, podczas gdy liczba pracujących w spółkach z kapitałem zagranicznym rosła średniorocznie o 2,76%.

Największy średnioroczny wzrost podmiotów z kapitałem zagranicznym (w okresie 2009-2013) odnotowano w sekcji „Administrowanie i działalność wspierająca”. Natomiast w przypadku liczby pracujących w spółkach z kapitałem zagranicznym największy średnioroczny wzrost odnotowano w sekcji „Wytwarzanie i zaopatrywanie w energię elektryczną, gaz, parę wodną i gorącą wodę” (tabela 12).

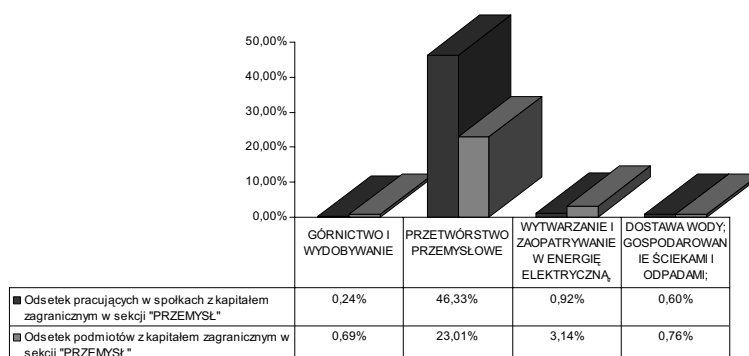
Tabela 12. Tempo zmian w latach 2009-2013 liczby podmiotów z kapitałem zagranicznym oraz liczby pracujących w spółkach z kapitałem zagranicznym według podziału sekcji PKD

Sekcje PKD	Tempo zmian	
	liczby podmiotów z kapitałem zagranicznym	liczby pracujących w spółkach z kapitałem zagranicznym
1	2	3
Rolnictwo, leśnictwo, łowiectwo i rybactwo	4,58%	2,76%
Przemysł	-19,78%	-1,99%
Górnictwo i wydobywanie	14,83%	-48,23%
Przetwórstwo przemysłowe	1,45%	-8,42%
Wytwarzanie i zaopatrywanie w energię elektryczną, gaz, parę wodną i gorącą wodę	16,53%	2,27%
Dostawa wody; gospodarowanie ściekami i odpadami; rekultywacja	3,20%	-6,89%
Budownictwo	1,53%	1,99%
Handel; naprawa pojazdów samochodowych	4,50%	-1,42%
Transport i gospodarka magazynowa	3,72%	3,58%

cd. tabeli 12

1	2	3
Zakwaterowanie i gastronomia	4,62%	5,54%
Informacja i komunikacja	9,63%	-3,96%
Działalność finansowa i ubezpieczeniowa	6,75%	0,52%
Obsługa rynku nieruchomości	3,50%	1,86%
Działalność profesjonalna, naukowa i techniczna	5,02%	2,65%
Administrowanie i działalność wspierająca	6,11%	5,98%
Edukacja	3,46%	12,94%
Opieka zdrowotna i pomoc społeczna	9,11%	-8,21%
Działalność związana z kulturą, rozrywką i rekreacją	11,55%	3,08%
Pozostała działalność usługowa	4,90%	-1,86%

Źródło: Opracowanie własne na podstawie danych GUS.



Rys. 21. Odsetek podmiotów oraz liczby pracujących w spółkach z kapitałem zagranicznym w poszczególnych sekcjach przemysłu w 2013 r.

Źródło: Opracowanie własne na podstawie danych GUS.

W sekcji „Rolnictwo, leśnictwo, łowiectwo i rybactwo” liczba podmiotów z kapitałem zagranicznym oraz liczba pracujących w 2010, 2011, 2012 i 2013 r. wykazywała tendencję wzrostową w stosunku do roku poprzedniego. Jedynie w 2011 r. w stosunku do 2010 r. nastąpił spadek liczby pracujących w spółkach z kapitałem zagranicznym, tzn. liczba pracujących w spółkach z kapitałem zagranicznym w 2011 r. stanowiła 90,13% liczby pracujących w spółkach z kapitałem zagranicznym w 2010 r. (tabele 18, 19, 20).

Tabela 13. Dynamika (w stosunku do roku poprzedniego) liczby podmiotów z kapitałem zagranicznym oraz liczby pracujących w spółkach z kapitałem zagranicznym w sekcji „Rolnictwo, leśnictwo, łowiectwo i rybactwo”

Rok	Dynamika w stosunku do roku poprzedniego	
	liczby podmiotów	liczby pracujących
2010	103,83%	100,69%
2011	105,13%	90,13%
2012	108,23%	100,81%
2013	101,27%	100,87%

Źródło: Opracowanie własne na podstawie danych GUS.

Tabela 14. Dynamika liczby podmiotów z kapitałem zagranicznym oraz liczby pracujących w spółkach z kapitałem zagranicznym w sekcji „Rolnictwo, leśnictwo, łowiectwo i rybactwo” w poszczególnych latach w stosunku do 2009 r.

Rok	Dynamika w stosunku do roku poprzedniego	
	liczby podmiotów	liczby pracujących
2009	100,00%	100,00%
2010	103,83%	100,69%
2011	109,15%	90,76%
2012	118,14%	91,49%
2013	119,63%	92,29%

Źródło: Ibid.

Tabela 15. Dynamika liczby podmiotów z kapitałem zagranicznym oraz liczby pracujących w spółkach z kapitałem zagranicznym w sekcji „Rolnictwo, leśnictwo, łowiectwo i rybactwo” w poszczególnych latach w stosunku do 2010 r.

Rok	Dynamika w stosunku do roku poprzedniego	
	liczby podmiotów	liczby pracujących
2009	96,31%	99,31%
2010	100,00%	100,00%
2011	105,13%	90,13%
2012	113,78%	90,86%
2013	115,22%	91,66%

Źródło: Ibid.

Podsumowanie

Wyniki przeprowadzonej analizy wskazują na niejednoznaczny wpływ bezpośrednich inwestycji zagranicznych na kształtowanie się poziomu i struktury zatrudnienia w Polsce w badanym okresie. W różnych latach tego okresu wpływ BIZ na rynek pracy był różny.

- Pomędzy napływem kapitału z tytułu bezpośrednich inwestycji zagranicznych w Polsce a przyrostem liczby pracujących (pracownicy najemni w sektorze prywatnym) we wszystkich sektorach w Polsce istnieje umiarkowana zależność liniowa w kierunku dodatnim. Wraz ze wzrostem napływu kapitału do Polski z tytułu bezpośrednich inwestycji zagranicznych zwiększa się w umiarkowanym stopniu liczba pracujących w Polsce.
- W Polsce liczba spółek z kapitałem zagranicznym, tj. podmiotów, które posiadają kapitał zagraniczny na koniec roku, rosła w latach 2003-2013 średniorocznie o 5,448%. Największa liczba spółek z kapitałem zagranicznym była w 2013 r., a najmniejsza w 2003 r.
- Liczba nowo powstałych podmiotów z udziałem kapitału zagranicznego wzrastała w latach 2003-2013 średnio z roku na rok o 2,354%, podczas gdy liczba pracujących w podmiotach z udziałem kapitału zagranicznego wzrastała dwa razy szybciej, tzn. o 4,755% z roku na rok.
- Największy średnioroczny wzrost podmiotów z kapitałem zagranicznym (w badanym okresie) odnotowano w sekcji „Administrowanie i działalność wspierająca”, natomiast w odniesieniu do liczby pracujących najwyższy średnioroczny wzrost odnotowano w sekcji „Wytwarzanie i zaopatrywanie w energię elektryczną, gaz, parę wodną i gorącą wodę”.
- W sekcji „Rolnictwo, leśnictwo, łowiectwo i rybactwo” liczba podmiotów z kapitałem zagranicznym i liczba pracujących w latach 2010-2013 wykazywała tendencję wzrostową w stosunku do roku poprzedniego. Wyjątkiem był rok 2011, w którym w stosunku do roku poprzedniego nastąpił spadek liczby pracujących w spółkach z kapitałem zagranicznym.

Korporacje transnarodowe i ich filie wpływają w istotny sposób (bezpośredni lub pośredni, pozytywny lub negatywny) na rynek pracy. W literaturze przedmiotu podnosi się często ich duży wpływ na kreację zatrudnienia i podnoszenie jakości siły roboczej.

Należy podkreślić, że efekty napływu BIZ dla rynku pracy kraju przyjmującego nie są jednoznaczne ani na gruncie teorii, ani wyników badań empirycznych. Efekty te zależą bowiem od wielu uwarunkowań specyficznych i uniwersalnych rynku pracy. Dużą trudnością jest też identyfikacja i mierzenie efektów

rozpowszechniania się transferowanej przez BIZ wiedzy i technologii (efekty *spillover*), które mają duży wpływ na rynek pracy.

Bezpośrednie inwestycje zagraniczne mają w Polsce – na tle innych krajów – duże znaczenie. W rankingu 79 krajów uszeregowanych według roli, jaką pełnią BIZ w ich gospodarkach, przygotowanym przez UNCTAD (Konferencja Narodów Zjednoczonych ds. Handlu i Rozwoju) według danych z 2009 r., Polska zajmuje w łącznej klasyfikacji pokazującej znaczenie bezpośrednich inwestycji zagranicznych w gospodarce szóste miejsce [*World Investment Report 2012*].

Warto dodać, że Niemcy lokują się w tym rankingu na 30. miejscu, Wielka Brytania na 15., Francja na 39., Włochy na 32. miejscu.

Literatura

- Cieślik A. (2003), *Skutki działalności przedsiębiorstw międzynarodowych w kraju goszczącym w warunkach istnienia niedoskonałości na lokalnych rynkach produkcji*, Bank i Kredyt, Warszawa.
- Godlewska-Majkowska H. (2013), *Lokalizacja przedsiębiorstwa w gospodarce globalnej*, Difin S.A., Warszawa.
- Karaszewski W. (2004), *Bezpośrednie inwestycje zagraniczne: Polska na tle świata*, TNOiK Dom Organizatora, Toruń.
- Karaszewski W. (red.) (2003), *Bezpośrednie inwestycje zagraniczne w podnoszeniu konkurencyjności polskiej gospodarki*, UMK, Toruń.
- Klimczak B., Olszewski L., Pisz Z. (red.) (1998), *Integracja europejska, transformacja, transformacja systemowa w Polsce, procesy dostosowawcze*, Akademia Ekonomiczna we Wrocławiu, Wrocław.
- Kłysik-Uryszek A. (2010), *Bezpośrednie inwestycje zagraniczne w gospodarce regionu – teoria i praktyka*, Cedewu.pl, Wydawnictwa Fachowe, Warszawa.
- Kociszewska I., Kamińska M. (2009), *Wybrane aspekty roli bezpośrednich inwestycji zagranicznych w polskiej gospodarce* [w:] T. Sporek (red.), *Procesy globalizacji, internacjonalizacji i integracji w warunkach współczesnej gospodarki światowej – wybrane problemy*, Akademia Ekonomiczna w Katowicach, Katowice.
- Michałków J. (2003), *Bezpośrednie inwestycje zagraniczne w Polsce w dobie globalizacji*, Wyższa Szkoła Ekonomiczna, Warszawa.
- OECD (1996), *OECD Benchmark Definition of Foreign Investment*, 3rd edition, Paris.
- Pilarska C. (2005), *Bezpośrednie inwestycje zagraniczne w teorii ekonomii*, Akademia Ekonomiczna w Krakowie, Kraków.
- Weresa M.A. (2007), *Skutki inwestycji zagranicznych dla gospodarki kraju przyjmującego – doświadczenia Polski*, CASE.
- Witkowska J. (2000), *Bezpośrednie inwestycje zagraniczne a rynek pracy w kraju przyjmującym – aspekty teoretyczne*, „*Ekonomista*”, nr 5.

- Witkowska J. (1993), *Bezpośrednie inwestycje zagraniczne w warunkach stowarzyszenia i przyszłego członkostwa w UE. Biała Księga*, Polska – Unia Europejska, nr 20, Real Press, Warszawa.
- Witkowska J. (2001), *Rynek czynników produkcji w procesie integracji europejskiej. Trendy, współzależności, perspektywy*, Uniwersytet Łódzki, Łódź.
- World Investment Report 1994: Transnational Corporation, Employment and the Workplace*, UNCTAD, New York-Geneva.
- World Investment Report 2012: Towards a New Generation of Investment Policies*, United Nations, New York and Geneva.
- [www 1] *Roboty dają ludziom pracę*, Control Engineering (wtorek, 16 kwietnia 2013), <http://www.controlengineering.pl/menu-gorne/artukul/article/roboty-daja-ludziom-prace> (dostęp: 29.03.2015).
- [www 2] Bank Danych Lokalnych, <http://stat.gov.pl/bdl> (dostęp: 29.03.2015).
- [www 3] Główny Urząd Statystyczny, <http://stat.gov.pl> (dostęp: 29.03.2015).
- [www 4] Narodowy Bank Polski, <http://www.nbp.pl> (dostęp: 29.03.2015).
- [www 5] Eurostat <http://ec.europa.eu/eurostat> (dostęp: 29.03.2015).

FOREIGN DIRECT INVESTMENTS AND EMPLOYMENT IN POLAND IN THE YEARS 2003-2013

Summary: The subject of the study are the effects of FDI on the labour market in Poland, in particular, quantity effect on employment (number of workplaces). The author attempted to recognize the correlation between the inflow of capital for foreign direct investments in Poland and employment in the analyzed period. The article presents the various aspects of the brief, empirical characteristics of companies with foreign capital in Poland. The dynamics of the establishment of companies with foreign capital has been compiled with the dynamics of employment. The problem has been presented also by the regional embrace. The results of the analysis indicate ambiguous impact of foreign direct investment on the level and structure of employment in Poland in the analyzed period. The quantitative effect of employment was different in various years of this period.

Keywords: foreign direct investments, transnational corporations, capital inflow, companies with foreign capital, labour market, employment.