



Aneta Jarosz-Angowska

Uniwersytet Przyrodniczy w Lublinie
Katedra Ekonomii i Agrobiznesu
Wydział Agrobiżynierii
aneta.angowska@up.lublin.pl

INSTRUMENTY REGULACJI RYNKÓW ROLNYCH W UWARUNKOWANIACH WSPÓLNEJ POLITYKI ROLNEJ UE

Streszczenie: Celem artykułu jest przedstawienie sposobu funkcjonowania systemu instrumentów regulacji rynków rolnych w krajach członkowskich UE, z uwzględnieniem ewolucji tego systemu od całkowitego wykluczenia roli rynku, poprzez administracyjne ustalanie cen do stanu obecnego, kiedy nastąpiła zmiana sposobu interwencji i rynek jest w znacznie mniejszym stopniu regulowany. Na podstawie przeprowadzonej analizy dynamiki produkcji i eksportu wybranych produktów rolnych można stwierdzić, że reformy wspólnej polityki rolnej (WPR) przyczyniły się do wyhamowania tempa wzrostu produkcji i eksportu, zwłaszcza na rynkach zbóż, wołowiny, mleka, oraz do ustabilizowania rynków rolnych.

Słowa kluczowe: ceny rolne, limity produkcyjne, mechanizm rynku.

Wprowadzenie

A. Smith uważał, że do równowagi ogólnej dochodzi na konkurencyjnych rynkach bez interwencji rządu. Równowaga rynkowa zakłada wyrównywanie się sił podaży i popytu, a stany nierównowagi nie mogą w gospodarce wolnokonkurencyjnej utrzymywać się zbyt długo ze względu na działanie prawa popytu i podaży [Bezat, Figiel i Kufel, 2009, s. 9]. Wyeliminowanie wpływu prawa popytu i podaży na kształtowanie cen poprzez arbitralne ustalanie wysokości cen decyzjami administracyjnymi powoduje wyłączenie samoregulującego mechanizmu rynkowego i w konsekwencji oddziałuje niekorzystnie na efektywność gospodarowania ograniczonymi środkami. Ceny wywierają istotny wpływ na to, co, kiedy,

ile i jak produkować, oraz w ten sposób kształtują rynkowy mechanizm alokacji środków pomiędzy ich różne możliwe zastosowania [Nasiłowski, 2001, s. 72]. Jeżeli na skutek administracyjnej ingerencji cena przestanie spełniać funkcję równoważącą popyt z podażą, wtedy zaczną dostarczać nieprawidłowych informacji podmiotom gospodarczym, co w konsekwencji prowadzić będzie do nieracjonalnych wyborów i niepożądanych efektów redystrybucyjnych.

Zasada ta znana była już w momencie formułowania wspólnej polityki rolnej EWG w latach 50. XX w. [Working, 1953, s. 784-794], jednak mimo to przyjęto system organizacji rynków rolnych, który znacznie naruszał tę zasadę. Stało się tak, ponieważ w literaturze już wielokrotnie udowodniono, że rolnictwo skonfrontowane z wolnym rynkiem, bez żadnego wsparcia, osłabia się i popada w narastające zacofanie. Spośród państw założycielskich EWG w zasadzie wszystkie kraje stosowały wcześniej różnorodne formy pomocy dla sektora rolnego, w największym stopniu Francja, w mniejszym Niemcy, które były w znacznym stopniu importerem żywności. W konsekwencji tego w momencie tworzenia EWG przyjęto odrębne zasady funkcjonowania gospodarki dla rolnictwa w porównaniu z pozostałymi sektorami, takimi jak przemysł czy usługi. Rolnictwo funkcjonować miało na zasadach rynkowych, jednak z bardzo rozległymi odstępstwami od nich, polegającymi na przyjęciu interwencji w obrębie wszystkich elementów mechanizmu rynkowego. Taki system interwencji niedozwolony był w pozostałych sektorach gospodarki.

Celem opracowania było przedstawienie instrumentów regulacji rynków rolnych, funkcjonujących w ramach pierwszego filaru wspólnej polityki rolnej (WPR) z uwzględnieniem ewolucji i skutków systemu interwencji. Autor dokonał klasyfikacji instrumentów interwencji według sposobów ich oddziaływania na poszczególne elementy rynku rolnego oraz wskazał, które jego zdaniem są najskuteczniejsze i w związku z tym powinny być stosowane. Celem opracowania było również ukazanie podstawowych problemów, które wywoływać może stosowanie instrumentów zakłócających funkcjonowanie wolnego rynku. Zadaniem badawczym była ocena wpływu, jaki wywarły reformy wspólnej polityki rolnej na produkcję i eksport podstawowych produktów rolnych. Do realizacji celów badawczych wykorzystano metodę przeglądu źródeł prawa oraz metody statystyki opisowej. Prezentacja instrumentów WPR dokonana została na podstawie obowiązujących rozporządzeń, w szczególności Rozporządzenia PE i Rady (UE) Nr 1308/2013. Analizę dynamiki produkcji, eksportu i importu wybranych produktów rolnych sporządzono na podstawie danych statystycznych zaczerpniętych z bazy FAOSTAT. Okres analizy obejmuje lata od początku funkcjonowania WPR do 2013 r.

1. Instrumenty oddziaływania na mechanizm rynku stosowane w ramach wspólnej polityki rolnej

Do podstawowych instrumentów regulacji rynków rolnych, służących interwencji wewnątrz UE, zaliczyć można: wspólne ceny rolne, system interwencyjnego skupu produktów rolnych, dopłaty z tytułu przechowywania produktów rolnych, różnorodne instrumenty służące limitowaniu produkcji rolnej, dopłaty do konsumpcji produktów rolnych, wsparcie działalności organizacji i zrzeszeń producentów. Do instrumentów regulacji wymiany handlowej z krajami trzecimi należą: refundacje eksportowe, cła, kontyngenty ilościowe, system licencjonowania eksportu i importu produktów rolnych¹. Do ich zadań należy ochrona producentów rolnych przed konkurencją z krajów trzecich. Szczególnym instrumentem przyjętym w ramach reform wspólnej polityki rolnej są dopłaty bezpośrednie, których zastosowanie nie zakłóca funkcjonowania rynków rolnych. Skutki zastosowania instrumentów regulacji rynków rolnych są odczuwalne przez rolników w bardzo krótkim czasie, w przeciwieństwie do instrumentów polityki strukturalnej², które mają charakter bardziej długofalowy i w kontekście długookresowej perspektywy mają oddziaływać na kształtowanie struktur rolnych [Jurcewicz, Kozłowska i Tomkiewicz, 2007, s. 77].

Podstawową kategorią cen rolnych, stosowanych w ramach ustawodawstwa wspólnotowego, jest cena interwencyjna, która ma w swoim założeniu zapobiegać nadmiernemu spadkowi cen w okresie zwiększonej podaży produktów rolnych. Cena interwencyjna oznacza cenę zakupu produktów w ramach interwencji publicznej w sytuacji, gdy zakup dokonywany jest po ustalonych cenach lub za maksymalną cenę, za jaką produkty kwalifikujące się do interwencji publicznej mogą zostać zakupione w przypadku zakupu w drodze procedury przetargowej. Obecnie do interwencji publicznej kwalifikują się następujące produkty: pszenica zwyczajna, durum, jęczmień, kukurydza, ryż, wołowina i cielęcina, masło i odtłuszczone mleko w proszku. Interwencja publiczna dla pszenicy, masła i odtłuszczonego mleka w proszku jest dostępna w ściśle określonym czasie, natomiast dla pozostałych produktów może zostać otwarta przez KE w drodze aktów wykonawczych, jeżeli wymaga tego sytuacja na rynku. Zbywanie produktów zakupionych w ramach interwencji publicznej powinno odbywać się

¹ Są to instrumenty wspólnej polityki handlowej; omówione zostały szczegółowo w innych opracowaniach autora.

² Instrumenty polityki strukturalnej nie są przedmiotem analizy w niniejszym opracowaniu, należy jednak wspomnieć, że obejmują działania zmierzające do poprawy struktury obszarowej gospodarstw rolnych, modernizacji gospodarstw i towarzyszącej im infrastruktury technicznej, a także działania związane z doradztwem rolniczym.

tak, aby zapobiec jakimkolwiek zakłóceniom na rynku [Rozporządzenie PE i Rady UE Nr 1308/2013].

Istotny instrument interwencyjnego oddziaływania na rynek wewnętrzny UE to pomoc przyznawana przedsiębiorcom prywatnym z tytułu przechowywania produktów rolnych. Jest to instrument stosowany w miejsce skupu interwencyjnego – zamiast wydatków związanych ze skupem nadwyżek produkcyjnych i kosztami ich przechowywania korzystniejsze jest przyznanie dopłat prywatnym przedsiębiorcom z tytułu przechowywania tych produktów przez pewien czas. W ten sposób zmniejszają się koszty budżetowe i jednocześnie osiągnięty zostaje cel wycofania z rynku nadwyżki podaży. Dopłaty do prywatnego przechowywania mogą być przyznawane w odniesieniu do cukru białego, oliwy z oliwek, włókna lnianego, mięsa z bydła, masła, sera, odtłuszczonego mleka w proszku, wieprzowiny, mięsa baraniego i koziego. Komisja może uruchomić taką procedurę w odpowiedzi na szczególnie trudną sytuację na rynku, reagując na zmiany sytuacji gospodarczej, które mają znaczący negatywny wpływ na marże w sektorze.

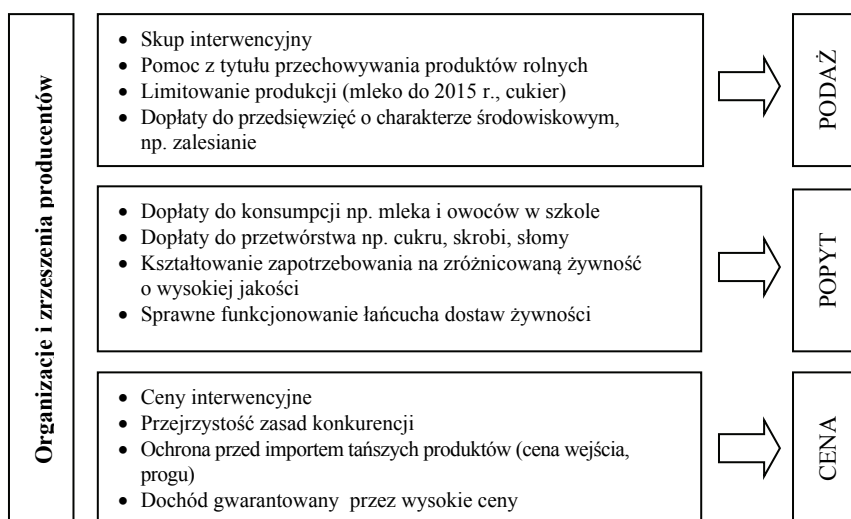
System wspólnotowego prawa rolnego zawiera liczne instrumenty limitowania produkcji rolnej, dostosowane do odmiennych warunków ekonomicznych funkcjonowania poszczególnych rynków rolnych. Istota systemu kwot produkcyjnych polega na ustaleniu w trybie administracyjnym dla poszczególnych producentów rolnych górnego pułapu produkcji, przeznaczonej do zbycia w danym roku gospodarczym (kwoty na mleko obowiązujące do 2015 r., cukier do 2017 r., tytoń). Kwota powoduje zamrożenie produkcji rolnej na pewnym poziomie, przekroczenie tego limitu wiąże się z nałożeniem na producentów rolnych dotkliwych opłat finansowych. Szczególne rozwiązania w zakresie limitowania produkcji rolnej występują w sektorze świeżych owoców i warzyw, w którym istnieje możliwość wycofania nadmiaru produktów z rynku w zamian za rekompensaty finansowe. W sektorze wina z kolei stosowane mogą być mechanizmy kontroli nadprodukcji, oparte na zakazie zakładania nowych plantacji winorośli i wystawiania zezwoleń. Również w ramach polityki rozwoju terenów wiejskich mogą być stosowane środki limitowania produkcji rolnej, a należą do nich zalesianie gruntów rolnych i świadczenia dla rolników dokonujących ściśle określonych przedsięwzięć o charakterze rolno-środowiskowym.

Odrębną kategorię instrumentów stanowią dopłaty finansowe do konsumpcji i przetwórstwa produktów rolnych. Subsydiowanie konsumpcji ma na celu wspomaganie promocji spożycia określonych produktów oraz częściowe zagospodarowanie nadwyżek produkcyjnych. W ramach programów na rzecz poprawy dostępu do żywności funkcjonuje pomoc dotycząca dystrybucji owoców i wa-

rzyw oraz mleka wśród dzieci w szkole. Mechanizmy dopłat do przetwórstwa służą zwiększeniu rynku zbytu i zagospodarowaniu nadwyżek produkcyjnych, a zaliczamy do nich: dopłaty do skrobi na cele niespożywcze, dopłaty do cukru wykorzystywanego w przemyśle chemicznym, dopłaty do słomy lnianej i konopnej uprawianej na włókna.

Zdaniem autora bardzo istotną rolę w zakresie regulacji rynków rolnych mogą pełnić organizacje i zrzeszenia producentów. Powinny one dążyć do zapewnienia planowania oraz dostosowywania produkcji do popytu w odniesieniu do odpowiedniej jakości i ilości, koncentracji dostaw, optymalizacji kosztów produkcji, a także zysków z inwestycji służących utrzymaniu standardów dotyczących ochrony środowiska i dobrostanu zwierząt. Zgodnie z Rozporządzeniem PE i Rady UE Nr 1308/2013 do zadań grup producenckich należeć mogą również prowadzenie badań dotyczących zrównoważonych metod produkcji, innowacyjnych praktyk, konkurencyjności gospodarczej, jak również udzielanie niezbędnej pomocy technicznej w celu korzystania z rynków terminowych i systemów ubezpieczeń.

Na podstawie przeglądu instrumentów interwencji i regulacji rynków rolnych dokonać można ich klasyfikacji na instrumenty oddziałujące na producenta, konsumenta i ceny, co przedstawia rys. 1.



Rys. 1. Instrumenty interwencji UE oddziałujące na elementy rynku rolnego

Wsparcie działalności grup i organizacji producenckich jest najskuteczniejszym i najmniej kosztownym, z punktu widzenia funkcjonowania całej gospodarki, instrumentem interwencji. W największym stopniu może się przyczynić do realizacji celów WPR, takich jak: zapewnienie optymalnego wykorzystania czynników produkcji, stabilizacja rynków rolniczych, zagwarantowanie odpowiedniego poziomu dochodów rolniczych, dostarczenie konsumentom żywności w odpowiednim czasie, ilości i jakości.

2. Problemy i efekty reform wspólnej polityki rolnej na podstawowych rynkach rolnych

Jeden z celów WPR zakładał zapewnienie odpowiedniego poziomu dochodów rolniczych, jako że w sektorze rolnym występują silne wahania cenowe, co ma niekorzystny wpływ na stabilność dochodów rolników. Sposobem realizacji tego celu stało się początkowo wyznaczanie cen minimalnych na niektóre produkty, by zapewnić rolnikom opłacalność produkcji. Pozostawienie cen na poziomie, który kształtowałby rynek, powodowałoby, że ustalałyby się one na dużo niższym pułapie i część rolników musiałaby się wycofać z produkcji ze względu na spadek dochodów oraz ryzyko bankructwa, co nie było pożądane ze względów społecznych.

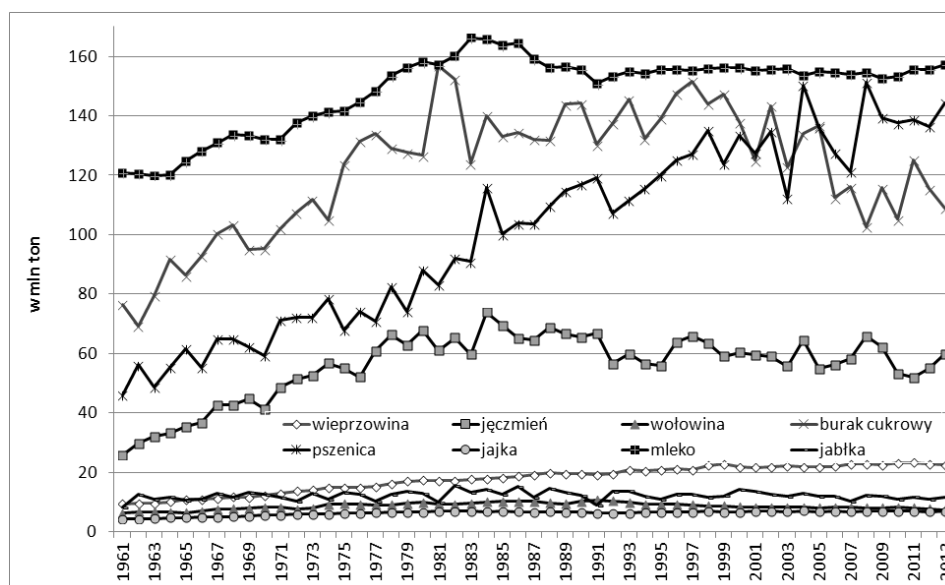
Efektym ubocznym przyjętej dla wielu produktów rolnych ceny minimalnej stawała się nadwyżka podaży produktów nad popytem, której nie można było sprzedać na rynku. Konieczne okazały się skupowanie nadwyżki produktów rolnych, pokrycie kosztów ich magazynowania, przeznaczanie ich na cele charytatywne bądź wyeksportowanie poza rynek wspólnotowy z pomocą refundacji eksportowych. Konsekwencją takiej koncepcji polityki rolnej były ogromny wzrost wydatków budżetowych i poważne zdegradowanie środowiska naturalnego. Cel zapewnienia odpowiedniego poziomu dochodu rolnikom nie został w pełni zrealizowany, ponieważ z systemu takiego w największym stopniu korzystali wielcy producenci rolni, a nie mali, którzy najbardziej potrzebowali pomocy [Baldwin i Wyplosz, 2012, s. 246-252].

Konieczne było skorygowanie WPR, większą rolę postanowiono przyznać mechanizmom rynkowym. Od lat 80. kluczowym problemem wspólnej polityki rolnej stało się ograniczenie rosnącej produkcji i ustabilizowanie rynku rolnego. Na wielu rynkach zaczęto stosować zasadę automatycznego obniżania cen w momencie przekroczenia określonego pułapu produkcji, wprowadzono również kwoty mleczne.

Przełomem była realizowana w latach 1993-1997 reforma Raya MacSharry'ego, która wprowadziła spadek cen gwarantowanych na wybrane produkty rolne, rekompensowany systemem bezpośrednich świadczeń finansowych dla rolników (tzw. dopłaty bezpośrednie). Reforma zakładała zerwanie bezpośredniego związku między wielkością produkcji rolnej a wysokością wsparcia finansowego rolników poprzez ceny produktów [Commission of the European Communities, 1991]. Nastąpiło zastąpienie wsparcia dochodów rolniczych, realizowanego poprzez wysokie ceny gwarantowane, wsparciem wypłacanym bezpośrednio z budżetu, bez zakłócania mechanizmu funkcjonowania rynków rolnych.

Reforma z 1999 r., tzw. Agenda 2000, wprowadziła dalsze zmniejszenie intensywności wspierania rolnictwa instrumentami rynkowo-cenowymi na rzecz włączania instrumentów o charakterze strukturalnym. Reforma zakładała urynkowienie rolnictwa i wzrost jego konkurencyjności na arenie międzynarodowej, kładąc jednocześnie nacisk na rozwój obszarów wiejskich oraz wielofunkcyjność rolnictwa. Ostateczne przecięcie związku pomiędzy rozmiarami produkcji a wysokością płatności rolniczych (tzw. *decoupling*) przyniosła reforma z czerwca 2003 r. [Council Regulation (EC), 2003] wprowadzając jedną zryczałtowaną płatność bezpośrednią, uzależnioną od powierzchni upraw i tzw. historycznego poziomu produkcji gospodarstwa.

Rysunek 2 obrazuje zmiany wielkości produkcji podstawowych produktów rolnych w latach 1961-2013. Dynamikę zmian wielkości produkcji powiązać można ze sposobem organizacji poszczególnych rynków rolnych. Dla przykładu, rynki – gdzie od samego początku funkcjonowania WPR ograniczony był zakres interwencji wewnętrznej (jaja, jabłka) – cechują się dość stabilnym poziomem produkcji w całym analizowanym okresie. Z kolei rynki, w których przyjęte zostały wysokie ceny interwencyjne (np. mleko, zboża, mięso), charakteryzują się wysokim tempem wzrostu produkcji aż do lat 90., kiedy to po reformie MacSharry'ego dynamika wyraźnie spowalnia i produkcja stabilizuje się na określonym poziomie (w przypadku mleka dzieje się tak już od połowy lat 80., kiedy to wprowadzono kwoty mleczne).



Rys. 2. Wielkość produkcji podstawowych produktów rolnych w EWG/UE w latach 1961-2013 (w mln ton)

Źródło: Na podstawie: [www 1].

Tabela 1 umożliwia pogłębioną analizę z uwzględnieniem tempa wzrostu produkcji i eksportu podstawowych produktów rolnych w kolejnych dekadach. W latach 70. zaobserwować można wysokie tempo wzrostu eksportu na tych rynkach, gdzie wystąpiło najbardziej intensywne tempo wzrostu produkcji stymulowane wysokimi cenami (zboża, mleko i produkty mleczarskie). Również osiągnięcie samowystarczalności żywnościowej na rynkach mięsnych pozwoliło na dynamiczne zwiększanie eksportu.

Tabela 1. Dynamika zmian produkcji i eksportu wybranych produktów rolnych w EWG/UE w latach 1961-2011

Dynamika zmian produkcji wybranych produktów rolnych w poszczególnych dekadach						
Wyszczególnienie	1971/1961	1981/1971	1991/1981	2001/1991	2011/2001	2011/1961
Pszenica	154,71%	116,79%	143,63%	106,96%	108,79%	301,99%
Jęczmień	188,05%	125,65%	109,52%	88,85%	87,39%	200,93%
Masło	107,23%	125,87%	80,76%	93,41%	92,51%	94,20%
Mleko	109,25%	119,01%	96,04%	102,91%	100,18%	128,73%
Jaja	134,37%	118,87%	93,73%	107,72%	100,42%	161,94%
Wieprzowina	138,18%	132,20%	111,92%	112,68%	107,99%	248,77%
Wołowina	129,55%	115,51%	112,55%	77,80%	97,70%	128,01%
Jabłka	138,93%	86,23%	90,40%	149,27%	86,68%	140,12%

cd. tabeli 1

Dynamika zmian eksportu wybranych produktów rolnych w poszczególnych dekadach						
Wyszczególnienie	1971/1961	1981/1971	1991/1981	2001/1991	2011/2001	2011/1961
Pszenica	221,59%	328,04%	151,91%	103,14%	134,43%	1531,09%
Jęczmień	170,66%	244,50%	136,71%	88,96%	116,53%	591,35%
Masło	158,31%	245,61%	87,27%	75,42%	113,77%	291,19%
Mleko	225,19%	200,85%	119,87%	119,19%	135,55%	876,00%
Jaja	88,86%	178,26%	109,76%	106,14%	183,50%	338,64%
Wieprzowina	186,69%	137,83%	151,99%	158,03%	185,90%	1148,95%
Wołowina	200,71%	241,87%	156,01%	63,66%	164,59%	793,57%
Jabłka	148,94%	195,31%	108,58%	147,82%	119,29%	556,99%

Źródło: Na podstawie: [www 1].

Lata 90. były okresem dostosowywania do nowych warunków funkcjonowania WPR. W porównaniu z poprzednią dekadą, rynki objęte reformą MacSharry'ego (zboża, wołowina) doświadczyły ujemnej dynamiki produkcji i w konsekwencji również ujemne było tempo wzrostu eksportu. Dynamika eksportu masła spadła jeszcze w latach 80., kiedy wprowadzono kwoty mleczne. Po 2000 r. zaobserwowano stały wzrost eksportu na wszystkich analizowanych rynkach, co świadczy o tym, że unijne produkty rolne nie utraciły swojej pozycji konkurencyjnej na rynkach światowych, którą to pozycję wcześniej zdobywały i utrzymywały głównie dzięki refundacjom eksportowym.

Podsumowanie

Charakteryzując regulacje stosowane obecnie w ramach WPR, należy podkreślić, że mają one znacznie lepszą orientację prorynkową w porównaniu ze stosowanymi przed reformą Mac Sharry'ego czy Agendą 2000. Stopniowo wprowadzane były instrumenty będące odpowiedzią na globalne wyzwania ekonomiczne i środowiskowe, sprzyjające poprawie pozycji producentów indywidualnych w łańcuchu dostaw żywności, a przez to zwiększające ich konkurencyjność, jak również promujące zrównoważoną konsumpcję, gwarantujące zapewnienie konsumentowi dostaw żywności o wysokiej jakości i po odpowiedniej cenie (podstawowy cel WPR). Zniesione zostały mechanizmy najbardziej zakłócające działanie rynku, takie jak sztucznie zawyżane ceny, dzięki czemu obecnie znacznie lepiej realizowany jest cel stabilizacji rynków rolnych. Jednocześnie producent rolny ma zapewnione instrumenty gwarantujące stabilizację dochodów i ograniczenie ryzyka prowadzenia działalności produkcyjnej w postaci dopłat bezpośrednich niezwiązanych z wielkością produkcji, w znacznie mniejszym stopniu zakłócających mechanizm funkcjonowania rynku w porównaniu z administracyjnie ustalonymi cenami czy kwotami produkcyjnymi. Zachowane zostały pewne formy

interwencji rynkowej, ale uruchamiane są one tylko w sytuacji kryzysowej jako środki wyjątkowe. Na podstawie przeprowadzonej analizy można stwierdzić, że po reformie MacSharry'ego zmniejszył się zakres regulacji rynków rolnych w porównaniu z poprzednim okresem, co doprowadziło do spowolnienia tempa wzrostu produkcji i eksportu podstawowych produktów rolnych oraz większej stabilizacji rynków rolnych.

Literatura

- Baldwin R., Wyplosz Ch. (2012), *The Economics of European Integration*, McGraw Hill Higher Education, Berkshire, UK.
- Bezat A., Figiel S., Kufel J. (2009), *Model dynamicznego stochastycznego stanu równowagi ogólnej jako narzędzie wspierające formułowanie założeń polityki rolnej*, Instytut Ekonomiki Rolnictwa i Gospodarki Żywnościowej, Państwowy Instytut Badawczy, Warszawa.
- Commission of the European Communities (1 February 1991), *The Development and the Future of the CAP*, Communication of the Commission to the Council COM (91) 100, Brussels.
- Council Regulation (EC) of 29 September 2003 *Establishing Common Rules for Direct Support Schemes under the Common Agricultural Policy and Establishing Certain Support Schemes for Farmers*, No. 1782/2003, OJ of the EU, L 270/1.
- Jurewicz A., Kozłowska B., Tomkiewicz E. (2007), *Wspólna polityka rolna. Zagadnienia prawne*, LexisNexis, Warszawa.
- Nasiłowski M. (2001), *System rynkowy. Podstawy mikro- i makroekonomii*, Wydawnictwo Key Text, Warszawa.
- Rozporządzenie PE i Rady (UE) Nr 1308/2013 z 17 grudnia 2013 r. ustanawiające wspólną organizację rynków produktów rolnych, Dziennik Urzędowy Unii Europejskiej L347/738.
- Working E.J. (1953), *The Effectiveness of Free Market Prices in Allocating Resources Within Agriculture*, "American Journal of Agricultural Economics", Vol. 35, Iss. 5, s. 784-794.
- [www 1] <http://www.fao.org/statistics/databases/en/> (dostęp: 10.09.2016).

INSTRUMENTS OF AGRICULTURAL MARKETS REGULATION IN THE CONDITIONS OF THE EU COMMON AGRICULTURAL POLICY

Summary: The aim of the article is to present the functioning of a system of instruments addressed to regulate agricultural markets in the EU member states, taking into account the evolution of the system from total exclusion of the role of the market through fixing prices in an administrative way to the present situation, when the market is much less regulated and a variety of changes in the intervention methods has been introduced. On

the basis of conducted analysis of the dynamics of production, and exports of selected agricultural products it can be concluded that reforms of the common agricultural policy (CAP) have contributed to the slowdown in production and exports, particularly on the markets for cereals, beef and milk and have helped to stabilize agricultural markets.

Keywords: agricultural prices, production limits, the mechanism of the market.