



Barbara Konecka-Szydłowska

Uniwersytet im. Adama Mickiewicza w Poznaniu
Instytut Geografii Społeczno-Ekonomicznej
i Gospodarki Przestrzennej
Zakład Analizy Regionalnej
bako@amu.edu.pl

ZRÓŻNICOWANIE POZIOMU ROZWOJU SPOŁECZNO-GOSPODARCZEGO NOWYCH MIAST. PRZYKŁAD POLSKI I WĘGIER

Streszczenie: W latach 1989-2015, a więc od początku okresu transformacji społeczno-gospodarczej, liczebność zbioru miast polskich i węgierskich zmieniała się prawie co-rocennie. W omawianym okresie liczba miast w Polsce wzrosła z 822 do 915, czyli o 11%, a na Węgrzech aż o 211%, tj. ze 162 do 343. Głównym celem pracy jest opis zróżnicowania poziomu rozwoju społeczno-gospodarczego nowych miast w Polsce i na Węgrzech. Do podstawowych etapów postępowania badawczego należą: 1) ogólna charakterystyka procesu umiastowienia i zbioru nowych miast w Polsce i na Węgrzech, 2) wskazanie podobieństw i różnic w poziomie rozwoju nowych miast, 3) klasyfikacja nowych miast ze względu na poziom rozwoju społeczno-gospodarczego.

Słowa kluczowe: małe miasta, nowe miasta, rozwój społeczno-gospodarczy, Polska, Węgry.

JEL Classification: O18, R10, R11.

Wprowadzenie

Definicja „nowego miasta” może być sprawą dyskusyjną i nie zawsze można jednoznacznie określić, co dokładnie zawiera to pojęcie. Określenie „nowe miasto” można bowiem odnosić zarówno do genezy, jak i do momentu powstania ośrodka miejskiego, do pewnych cech związanych z wyposażeniem infrastrukturalnym, sytuacją demograficzną czy do specyficznych własności przestrzennych. Przykładowo można rozważać, czy taką jednostką jest nowa dzielnica dużego miasta z nowoczesną infrastrukturą i młodym społeczeństwem,

czy jednostka samodzielna przestrzennie, której przywrócono prawa miejskie, zamieszkiwana jeszcze przez osoby pamiętające jej miejską przeszłość? Większość badaczy w krajach europejskich powszechnie uznaje, że nowe miasto to ośrodek posiadający odrębność przestrzenną, któremu nadano prawa miejskie po II wojnie światowej. Do wyjątków należy Rosja, gdzie za nowe miasta uważa się te, które powstały po rewolucji październikowej, tj. po 1917 r. [Szymańska, 1988, 2005; Krzysztofik, 2006; Sokołowski, 2014].

W niniejszym opracowaniu przedmiotem badań są nowe miasta w Polsce i na Węgrzech, tj. ośrodki posiadające odrębność przestrzenną, którym nadano prawa miejskie po 1989 r., kiedy to w obu państwach zmieniły się warunki funkcjonowania gospodarki. W latach 1989-2015, a więc od początku okresu transformacji społeczno-gospodarczej, liczebność zbioru miast polskich i węgierskich zmieniała się prawie corocznie. W omawianym okresie liczba miast w Polsce wzrosła z 822 do 915, czyli o 11%, a na Węgrzech aż o 211%, tj. ze 162 do 343. W obu krajach liczba ludności nowego miasta nie przekraczała 25 tys., a zdecydowana większość ośrodków liczyła do 5 tys., dlatego nowe miasta można traktować jako zbiory nowych małych miast.

Głównym celem pracy jest opis zróżnicowania poziomu rozwoju społeczno-gospodarczego nowych miast w Polsce i na Węgrzech. Do podstawowych etapów postępowania badawczego należą: 1) ogólna charakterystyka procesu umiastowienia i zbioru nowych miast w Polsce i na Węgrzech; 2) wskazanie podobieństw i różnic w poziomie rozwoju nowych miast, 3) klasyfikacja nowych miast ze względu na poziom rozwoju społeczno-gospodarczego.

W literaturze polskiej zagadnienia dotyczące miast nowych i restytucji praw miejskich są przedmiotem badań podejmowanym przez wielu autorów w pracach z zakresu geografii miast, zwłaszcza po 1990 r. Należy wymienić m.in. prace: Szlachty [1984], Jelonka [1989], Siemińskiego [1991], Drobka [1996, 1999, 2002], Szymańskiej [1988, 1993, 1996a, 2005], Kwiatek-Sołtys [2002], Szmytkie [2003, 2012], Krzysztofika [2005, 2006], Najgrakowskiego [2009], Szmytkie i Krzysztofika [2011], Koneckiej-Szydłowskiej [2011, 2012, 2015], Zaniewskiej [2013, 2014], Zaniewskiej i in. [2013], Sokołowskiego [2014], Krzysztofika i Dymitrowa [2015], Koneckiej-Szydłowskiej i Perdała [2017]. Niezależnie od wskazanych powyżej publikacji powstało wiele prac o charakterze monograficznym typu *case study*, poświęconych zagadnieniom funkcjonowania społeczno-ekonomicznego nowych miast i aspektom dochodzenia do miejskości w ciągu ostatnich 25 lat. Do grupy tej należą m.in. opracowania Bagińskiego [1992] opisujące Jelcz–Laskowice, Pukowskiej-Mitki i Stoińskiej [1995] na temat Pilicy, Szymańskiej [1996b] dotyczące Bornego Sulinowa,

Heffnera [1987], Heffnera i Drobka [1992] oraz Drobka i Dawidejt-Jastrzębskiej [2011] na temat Korfantowa, Kwiatek-Sołtys [1997] poświęcone Świątnikom Górnym, Zuzañskiej-Zyśko [2001, 2006] opisujące Wojkowice, Kołtuniaka [2002] dotyczące Piotrkowa Kujawskiego, Niedźwieckiej-Filipiak na temat Prusic [2008], Fogla i Goduli [2011] oraz Thiel i Zaniewskiej [2012] analizujące Halinów czy Koneckiej-Szydłowskiej [2013] na temat Gościna.

W literaturze węgierskiej problematykę nowych miast podejmują bezpośrednio w swoich pracach: Trócsányi, Pirisi i Malatyinszki [2007] czy Trócsányi i Pirisi [2009] oraz pośrednio dokonując charakterystyki systemu osadniczego na Węgrzech: Sarfalvi [1985], Trócsányi i Pirisi [2012], Cosmós [2015].

Z punktu widzenia tematyki niniejszego opracowania istotne znaczenie mają: prace Szymańskiej [2003, 2005] dotyczące zagadnienia nowych miast w systemach osadniczych w państwach Europy Środkowo-Wschodniej, w tym w Polsce i na Węgrzech oraz prezentacja wygłoszona w październiku 2015 r. podczas X Konferencji Naukowej Man-City-Nature w Toruniu autorstwa zespołu Konecka-Szydłowska, Trócsányi i Pirisi [2015] na temat nadawania praw miejskich jako formy urbanizacji w sensie formalnym w obu państwach.

1. Metody badań

W celu określenia różnic w poziomie rozwoju społeczno-gospodarczego nowych miast w Polsce i na Węgrzech wykorzystano metodę wskaźnikową i metody matematyczno-statystyczne.

Pierwsza grupa obejmuje wskaźniki zjawisk społeczno-gospodarczych, które są niezbędne do prawidłowej oceny procesów zachodzących w sferze społecznej i gospodarczej danej jednostki terytorialnej. Wskaźnik w metodologicznym znaczeniu to pewna cecha, zdarzenie lub zjawisko na podstawie zajścia którego wnioskujemy z pewnością bądź z określonym prawdopodobieństwem, iż zachodzi zjawisko jakie nas interesuje [Nowak, 2007]. W opracowaniu zastosowano wskaźniki struktury, natężenia i dynamiki:

- Wskaźniki struktury – przedstawiają stosunek liczby jednostek o danej wartości cechy do liczebności próby. Wskaźniki struktury wyrażane są w procentach (%), np. odsetek ludności miejskiej w %.
- Wskaźniki natężenia – przedstawiają liczbę przypadków badanego zjawiska w stosunku do ogólnej liczby jednostek zbiorowości statystycznej, z której wywodzą się badane zjawiska, np. liczba pracujących na 1000 mieszkańców.
- Wskaźniki dynamiki – określają stosunek między liczbami charakteryzującymi pewną wielkość (zjawisko) w dwóch różnych okresach lub momentach czasu i wyrażane są w %, np. dynamika przyrostu nowych miast w latach 1989-2015.

Chcąc ustalić położenie nowych miast w Polsce i na Węgrzech na skali poziomu rozwoju społeczno-gospodarczego wykorzystano osiem wskaźników odnoszących się do czterech aspektów: 1) ludności, 2) gospodarki, 3) infrastruktury mieszkaniowej, 4) kapitału społecznego. Każdy aspekt opisany jest przez zestaw liczący od 1 do 3 wskaźników, których wybór podyktowany był dostępnością porównywalnych danych w obu krajach. Należy zaznaczyć, że większość analizowanych wskaźników to stymulanty (S) rozwoju społeczno-gospodarczego, które wykazują dodatnią korelację z poziomem rozwoju nowych miast. Tylko w przypadku jednego wskaźnika obciążenia ekonomicznego zależność ta ma kierunek ujemny, a wskaźnik traktowany jest jako destymulanta (D) rozwoju (tab. 1).

Tabela 1. Wskaźniki poziomu rozwoju społeczno-gospodarczego nowych miast

Aspekt	Wskaźnik
ludność	gęstość zaludnienia w km ² – S przyrost naturalny w ‰ – S saldo migracji w ‰ – S
gospodarka	wskaźnik obciążenia ekonomicznego – D liczba pracujących na 1000 mieszkańców – S liczba przedsiębiorstw na 1000 mieszkańców – S
infrastruktura mieszkaniowa	powierzchnia mieszkania w m ² na 1 mieszkańca – S
kapitał społeczny	liczba organizacji pozarządowych (NGO) na 1000 mieszkańców – S

Druą grupą metod obejmuje metody matematyczno-statystyczne. Do zobrazowania zróżnicowania przestrzennego wartości wskaźników w układzie nowych miast zastosowano współczynnik zmienności. Współczynnik zmienności obliczono jako stosunek odchylenia standardowego danej cechy do średniej arytmetycznej i wyrażono w procentach (%). Wyższa wartość współczynnika wskazuje na większe zróżnicowanie przestrzenne jednostek w zakresie danej cechy.

W celu uporządkowania liniowego nowych miast ze względu na poziom rozwoju społeczno-gospodarczego wykorzystano wskaźnik syntetyczny Perkala (Z-score) w następującej postaci [Runge, 2007, s. 214; por. Perkal, 1953; Smith, 1972; Czyż, 2016]:

$$W_s = \frac{\sum_{j=1}^p y_{ij}}{p},$$

gdzie:

W_s – wskaźnik syntetyczny,

$j = 1, 2, \dots, p$,

p – liczba uwzględnionych cech,

y_{ij} – standaryzowana wartość j -tej cechy dla i -tego obiektu.

Zastosowanie wskaźnika syntetycznego wymagało w pierwszej kolejności standaryzacji wartości wskaźników opisujących natężenie poszczególnych cech w nowych miastach. Standaryzację dla cech mających charakter stymulant przeprowadzono na podstawie formuły:

$$y_{ij} = \frac{x_{ij} - \bar{x}}{S_j},$$

gdzie:

y_{ij} – standaryzowana wartość j -tej cechy dla i -tego obiektu,

x_{ij} – wartość j -tej cechy dla i -tego obiektu,

\bar{x} – średnia arytmetyczna wartości j -tej cechy,

S_j – odchylenie standardowe wartości j -tej cechy.

Dla destymulant wartości wskaźników standaryzowano przy wykorzystaniu formuły:

$$y_{ij} = \frac{\bar{x} - x_{ij}}{S_j}.$$

Standaryzacja wartości wskaźników doprowadziła do uzyskania macierzy zmiennych standaryzowanych, które wykorzystano przy obliczaniu wskaźników syntetycznych (Ws). Na podstawie rozkładu wartości wskaźnika syntetycznego Perkala (Ws) dokonano uporządkowania liniowego nowych miast w Polsce i na Węgrzech (ustalono rangę miast) i następnie przeprowadzono klasyfikację nowych miast prowadzącą do wyodrębnienia klas jednostek o zbliżonym poziomie wartości danego wskaźnika. Podziału zbioru miast na względnie jednorodne klasy dokonano w sposób subiektywny uwzględniając stopień zróżnicowania wartości wskaźnika. Klasyfikacja nowych miast prowadzi do wydzielenia trzech klas miast: o wysokim, przeciętnym i niskim poziomie rozwoju społeczno-gospodarczego w zakresie analizowanych cech wyjściowych w układzie czterech aspektów.

Do zbadania zależności między wielkością nowych miast w Polsce i na Węgrzech oraz ich poziomem rozwoju społeczno-gospodarczego (na podstawie syntetycznego wskaźnika Ws), wykorzystano współczynnik korelacji liniowej Pearsona.

2. Proces umiastowienia w Polsce i na Węgrzech

W 2016 r. miejska sieć osadnicza w Polsce obejmowała 919 miast, a poziom urbanizacji mierzony liczbą ludności miejskiej kształtował się na poziomie 60,4%. Odpowiednio na Węgrzech miejska sieć osadnicza obejmowała 343 miasta, przy poziomie urbanizacji 70,5%. Sieć osadnicza Polski ma charakter poli-

centryczny, gdyż charakteryzuje się regularnym pod względem wielkości rozkładem miast, wykształconą, kilkustopniową strukturą hierarchiczną, niewielką na tle innych krajów europejskich przewagą największego – stołecznego miasta nad innymi ośrodkami regionalnymi [KPZK 2030, 2011; Korcelli, 2007]. Cechy węgierskiej sieci osadniczej wskazują na jej monocentryczny charakter [Trócsányi i Pirisi, 2012; Cosmós, 2015]. Wyznacznikiem tego jest m.in. udział ludności zamieszkującej stolicę obu państw: Warszawa koncentruje 5,5% ogółu ludności, Budapeszt znacznie więcej, bo aż 17,5%. Charakterystyczną cechą węgierskiej sieci osadniczej jest pewien niedobór dużych ośrodków regionalnych. Przewaga Warszawy nad drugim co do wielkości miastem Krakowem wynosi 2,3, a w przypadku Budapesztu i Debreczyna relacja ta kształtuje się na poziomie 8,4. Zbiór małych miast, którego częścią poza nielicznymi wyjątkami są nowe miasta, stanowi w Polsce 76% ogółu miast i skupia 21% ludności miejskiej. Na Węgrzech udziały te są wyższe i wynoszą odpowiednio: 83% i 32%.

W latach 1989-2015 ogólna liczba miast w Polsce wzrosła z 822 do 915, czyli o 11%, a na Węgrzech aż o 211%, tj. ze 162 do 343. Zmiany te były spowodowane nadawaniem praw miejskich. W omawianym okresie w Polsce status administracyjny zmieniły 94 ośrodki¹, co stanowi 10% ogółu miast, a na Węgrzech aż 181 ośrodków otrzymało prawa miejskie, co daje 53% ogółu jednostek miejskich. Tym samym liczba ludności miejskiej zwiększyła się w Polsce o ponad 40 tys., a na Węgrzech o ponad 1,1 mln [Konecka-Szydłowska, 2011; Trócsányi i Pirisi, 2012].

W przypadku Polski nadawanie praw miejskich jest efektem działań władz lokalnych, przejawem narastającej samorządności i aktywności, a także wyrazem odradzania się lub tworzenia nowej tożsamości społecznej i kulturowej, zwłaszcza w pierwszym okresie transformacji (najwięcej miast prawa miejskie uzyskało w 1993 i 1994 r., rys. 1). Przyspieszenie spowodowały przeprowadzone w 1992 r. zmiany ustawy o samorządzie terytorialnym umożliwiające nadanie statusu miasta nie tylko gminom, ale również miejscowościom spełniającym poddawane ocenie kryteria miejskości [Kosecki i Stawarz, 2005; Zaniewska, 2014]. Na podstawie dotychczasowego dorobku naukowego z zakresu tematyki nowo powstałych miast oraz analizy współczesnych procesów rozwoju nowych miast wskazać można następujące cechy, które sprzyjają nadawaniu praw miejskich:

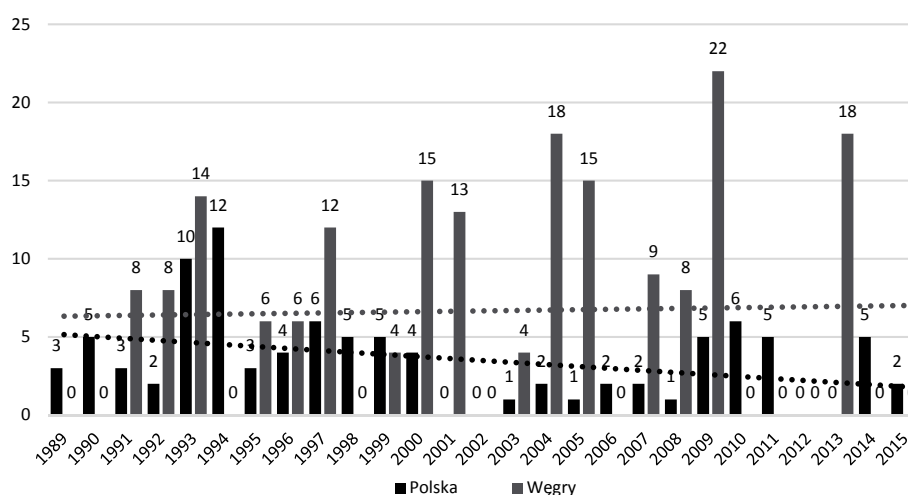
- przeszłość historyczna związana z posiadaniem praw miejskich lub osiedlowych,
- potencjał demograficzny, zazwyczaj minimum 2 tys. mieszkańców,
- małomiasteczkowy układ urbanistyczny,

¹ W 2002 r. prawa miejskie utraciła Wesola, która została włączona w granice administracyjne Warszawy.

- zatrudnienie w działalności pozarolniczej,
- lokalizacja w strefach rozwojowych (uprzywilejowanych) nowych miast: dyfuzyjnych i aglomeracyjnych,
- aktywność społeczności lokalnych [Drobek, 1996; Krzysztofik, 2006; Konecka-Szydłowska, 2011; Szmytkie i Krzysztofik, 2011; Sokołowski, 2014; Zaniewska, 2014].

Procesy umiastowienia na Węgrzech, podobnie jak w Polsce, stymulowane są na poziomie lokalnym. Traktowane są jako metoda łagodzenia dominacji wpływu aglomeracji budapesztańskiej w sieci osadniczej oraz mają prowadzić do wyrównywania różnic w układach regionalnych poprzez rozwój ośrodków indukujących procesy rozwojowe innych, sąsiednich miejscowości, położonych w strefie wpływów nowego miasta. Ostatecznie, pierwotnie zamierzony efekt tego procesu zrealizowano w bardzo małym stopniu m.in. dlatego, że w zbiorze nowych miast węgierskich dużą część stanowią ośrodki o funkcji mieszkaniowej położone w bliskim sąsiedztwie aglomeracji budapesztańskiej [Sarfalvi, 1985; Szymańska, 2005; Trócsányi, Pirisi i Malatyinszki, 2007].

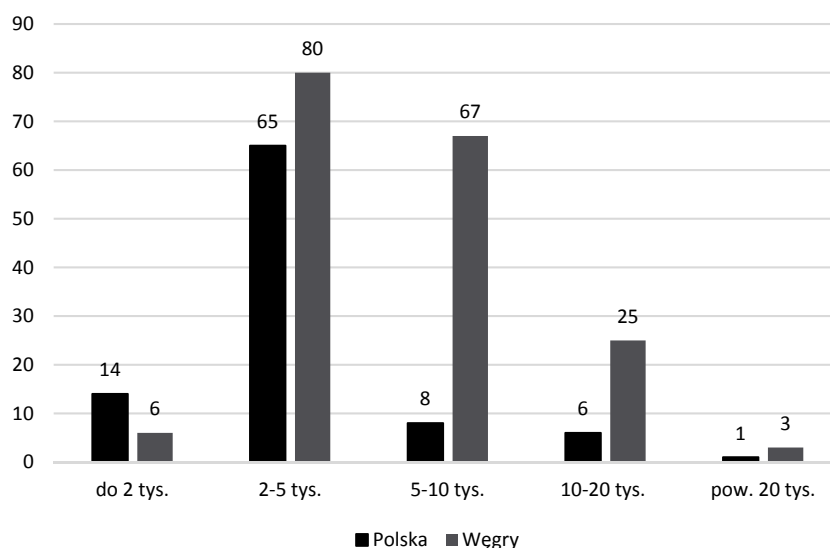
Należy podkreślić, że w obu państwach pomimo pewnych obiektywnych kryteriów nadawania praw miejskich (stałych w Polsce i bardziej zmiennych na Węgrzech), istotnymi czynnikami decydującymi o nadawaniu praw miejskich są wpływy polityczne i pewne decyzje o subiektywnym charakterze, np. w Polsce nie zawsze spełnione jest kryterium demograficzne, gdyż niektóre nowe miasta liczą mniej niż 2 tys. mieszkańców, natomiast na Węgrzech intensywność procesu umiastowienia ma związek z cyklami wyborczymi [Konecka-Szydłowska, Trócsányi i Pirisi, 2015] – rys. 1.



Rys. 1. Rozkład czasowy nadawania praw miejskich w Polsce i na Węgrzech

3. Podobieństwa i różnice w poziomie rozwoju nowych miast w Polsce i na Węgrzech

Pod względem wielkości nowe miasta w Polsce i na Węgrzech powstałe w latach 1989-2015 należą do klasy małych miast i poza nielicznymi wyjątkami liczą do 20 tys. mieszkańców. Rozpiętość wielkości tych ośrodków jest znaczna, od liczących w 2015 r. poniżej 1500 mieszkańców (np. Kleszczele, Frampol, Pálháza, Óriszentpéter) do ponad dwudziestotysięcznych (np. Rydułtowy, Gyál). Średnia wielkość nowego miasta w Polsce wynosi 4170 mieszkańców, a na Węgrzech 6288 mieszkańców, chociaż w obu krajach większość ośrodków zawiera się w przedziale od 2 do 5 tys. (rys. 2). Podobieństwo dotyczy tendencji zmian ludnościowych związanych z obniżaniem się średniej wielkości nowego miasta. W okresie 1970-1990, gdy dominującym typem nowego miasta było nowe socjalistyczne miasto przemysłowe, średnia liczba ludności ośrodka w Polsce wynosiła 13 700 mieszkańców, a na Węgrzech 19 000 mieszkańców [Szymańska, 2005].



Rys. 2. Wielkość nowych miast w Polsce i na Węgrzech według stanu na 2015 r.

Wykorzystane w analizie wskaźniki poziomu rozwoju społeczno-gospodarczego nowych miast mają różny zakres zmienności i różne współczynniki zmienności przestrzennej. W tab. 2 pokazano nowe miasta charakteryzujące się najniższą i najwyższą wartością analizowanych wskaźników oraz wartości współczynników ich zmienności przestrzennej.

W zbiorze nowych miast polskich dwukrotnie maksymalne wartości wskaźników osiągają Siechnice i Krynica Morska, a na Węgrzech Hévíz. Największy zakres zmienności, a zatem największe różnice przestrzenne w nowych miastach w Polsce i na Węgrzech wykazuje wskaźnik salda migracji (odpowiednio powyżej 2400% i 1000%) i dodatkowo w Polsce wskaźnik przyrostu naturalnego (pow. 1400%). W obu zbiorach miast najmniejszy zakres zmienności cechuje wskaźnik obciążenia ekonomicznego (ok. 9%), w tym wypadku znajduje to również odzwierciedlenie w zbliżonych wartościach maksymalnych i minimalnych (tab. 2).

Tabela 2. Wybrane wartości wskaźników poziomu rozwoju społeczno-gospodarczego w nowych miastach w Polsce i na Węgrzech według stanu na 2013 r.

Wskaźnik	Wartość maksymalna		Wartość minimalna		Współczynnik zmienności w %	
	Polska	Węgry	Polska	Węgry	Polska	Węgry
gęstość w os/km ²	1978,0 Łomianki	1858,8 Szigethalom	12,0 Krynica Morska	24,0 Besenyszög	85,4	132,8
przyrost naturalny w ‰	9,4 Siechnice	7,0 Hajdúhadház	-12,6 Korfantów	-25,7 Gyöng	1483,4	106,3
saldo migracji w ‰	35,0 Siechnice	26,6 Zalakaros	-17,2 Działoszyn	-21,9 Mélykút	2428,2	1082,3
wskaźnik obciążenia ekonomicznego	74,0 Bome Sulinowo	77,0 Visegrád	46,0 Siechnice	48,0 Ajak	8,7	9,2
pracujący na 1000 mieszkańców	684,0 Rzgów	478,0 Vép	90,8 Krynki	256,1 Nyírmada	51,4	13,3
przedsiębiorstwa na 1000 mieszkańców	347,2 Krynica Morska	126,4 Hévíz	42,1 Pruchnik	15,4 Cigánd	41,2	40,1
powierzchnia mieszkaniowa na 1 mieszk. w m ²	73,9 Krynica Morska	53,6 Hévíz	21,4 Sędziszów	23,0 Sajóbabony	21,7	14,7
organizacje NGO na 1000 mieszkańców	13,8 Zakliczyn	19,3 Őriszentpéter	1,6 Imielin	1,7 Dombrád	43,4	50,0

Źródło: [www 1]; [www 2].

W celu dokonania analizy zróżnicowania nowych miast na skali rozwoju społeczno-gospodarczego w ujęciu wielocechowym przeprowadzono standaryzację zmiennych i obliczono dla zbioru 273 nowych miast, w tym dla 92 w Polsce² i 181 na Węgrzech, wskaźnik syntetyczny Perkala (Ws) w postaci średniej standaryzowanych wartości ośmiu cech (według stanu na 2013 r.). Na podstawie wartości wskaźnika Ws uporządkowano miasta w kolejności od największej do

² Ze względu na brak danych w przypadku miast polskich z analizy wyłączono Stopnicę i Chocz, które prawa miejskie uzyskały w 2015 r.

najmniejszej (tab. 3). Wartość uśredniona wskaźnika obliczona dla zbioru nowych miast w Polsce jest dodatnia i wynosi +0,21, a dla nowych miast na Węgrzech jest ujemna i kształtuje się na poziomie -0,11. Wynik ten wskazuje na relatywnie wyższy poziom rozwoju społeczno-gospodarczego nowych miast w Polsce, pomimo zaobserwowanych nieco większych wewnętrznych rozpiętości w poziomie ich rozwoju (rozstęp 2,12).

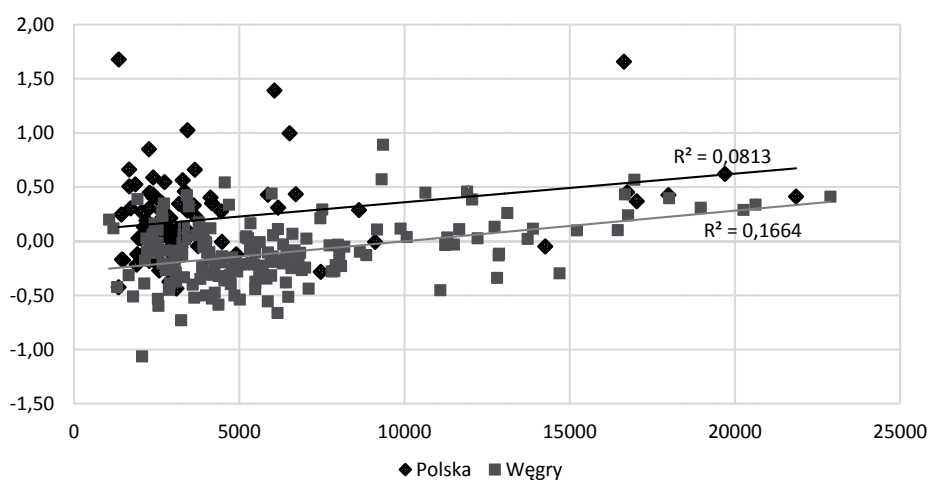
Tabela 3. Wartość wskaźnika syntetycznego Perkala (Z-score) w wybranych nowych miastach w Polsce i na Węgrzech według stanu na 2013 r.

Nowe miasto	Polska (92 miasta)		Nowe miasto	Węgry (181 miast)	
	Z-score (W_s) rozstęp 2,12	pozycja		Z-score (W_s) rozstęp 1,95	pozycja
Krynica Morska	1,68	1	Diósd	0,89	6
Łomianki	1,66	2	Halásztelek	0,57	12
Siechnice	1,39	3	Szigethalom	0,57	13
Rzgów	1,02	4	Rácalmás	0,54	16
Żukowo	1,00	5	Maglód	0,46	20
...
Koprzywnica	-0,27	219	Tompa	-0,59	269
Miasteczko Śl.	-0,28	224	Rudabánya	-0,60	270
Ryglíce	-0,37	245	Újszász	-0,66	271
Kleszczele	-0,43	252	Borsodnádásd	-0,73	272
Kunów	-0,44	253	Gyöng	-1,06	273
średnia wartość W_s		0,21	średnia wartość W_s		-0,11

Potwierdza to również uporządkowanie liniowe miast: pierwsze pięć pozycji zajmują nowe miasta polskie z wartościami od $W_s = 1,68$ (Krynica Morska) do $W_s = 1,00$ (Żukowo), dopiero szóstą lokatę zajmuje miasto węgierskie z wartością wskaźnika $W_s = 0,89$ (Diósd). Natomiast końcowe pozycje w tym zestawieniu zajmują wyłącznie miasta węgierskie (lokaty od miejsca 254 do 273).

Relatywnie wyższy poziom rozwoju społeczno-gospodarczego nowych miast w Polsce jest wynikiem przyjmowania przeciętnie bardziej korzystnych wartości wskaźników w aspektach ludnościowym i gospodarczym. Przykładowo średnia wartość wskaźnika przyrostu naturalnego dla nowych miast w Polsce kształtuje się na poziomie -0,27‰, a w nowych miastach na Węgrzech wynosi -4,28‰, średnia liczba przedsiębiorstw na 1000 mieszkańców kształtuje się odpowiednio na poziomie 90,0 i 50,0; a wartość wskaźnika obciążenia ekonomicznego, traktowanego jako destymulanta rozwoju: 56,0 i 61,0 osób. Natomiast nowe miasta węgierskie korzystnie wyróżniają się w aspektach infrastruktury mieszkaniowej i kapitału społecznego. Średnia powierzchnia mieszkania w nowym mieście węgierskim wynosi 35,0m² (w polskim 28,0m²), a liczba organizacji pozarządowych (NGO) na 1000 mieszkańców 5,2 (w nowym mieście polskim 4,8).

W celu zbadania zależności między liczbą mieszkańców nowych miast w Polsce i na Węgrzech a ich poziomem rozwoju społeczno-gospodarczego (na podstawie wskaźnika W_s) obliczono współczynnik korelacji liniowej Pearsona. Dla obu zbiorów nowych miast współczynniki korelacji są dodatnie i wynoszą odpowiednio dla miast polskich +0,28 (po wyłączeniu Krynicy i Łomianek +0,34), a dla miast węgierskich +0,40 (odpowiednio $R^2 = 0,0813$ i $R^2 = 0,1664$). Wskazuje to na słabą zależność dodatnią zachodzącą pomiędzy wielkością ośrodka i poziomem rozwoju społeczno-gospodarczego (rys. 3).



Rys. 3. Zależność między liczbą ludności i poziomem rozwoju społeczno-gospodarczego nowych miast w Polsce i na Węgrzech

4. Klasyfikacja nowych miast w Polsce i na Węgrzech

Przeprowadzona klasyfikacja nowych miast prowadzi do wydzielenia trzech klas miast: o wysokim, przeciętnym i niskim poziomie rozwoju społeczno-gospodarczego w zakresie analizowanych cech wyjściowych (tab. 4). Wyznaczono następujące klasy natężenia wartości wskaźnika W_s :

- I: klasę nowych miast o wysokim poziomie rozwoju społeczno-gospodarczego: $W_s [1,68; 0,19]$,
- II: klasę nowych miast o przeciętnym poziomie rozwoju społeczno-gospodarczego: $W_s [0,18; -0,18]$,
- III: klasę nowych miast o niskim poziomie rozwoju społeczno-gospodarczego: $W_s [-0,19; -1,06]$.

W skład klasy I – o wysokim poziomie rozwoju społeczno-gospodarczego – wchodzi 69 miast, tj. 25,3% ogółu, z czego większość stanowią miasta polskie (43 ośrodki). Klasa II, obejmująca miasta o przeciętnym poziomie rozwoju, jest najliczniejsza i zawiera aż 110 jednostek, tj. 40,3% ogółu, a przewagę liczebną mają miasta węgierskie (74). Do klasy III – o niskim poziomie rozwoju społeczno-gospodarczego – należą 94 nowe miasta, tj. 34,4% ogółu i zdecydowaną przewagę wykazują miasta węgierskie (81).

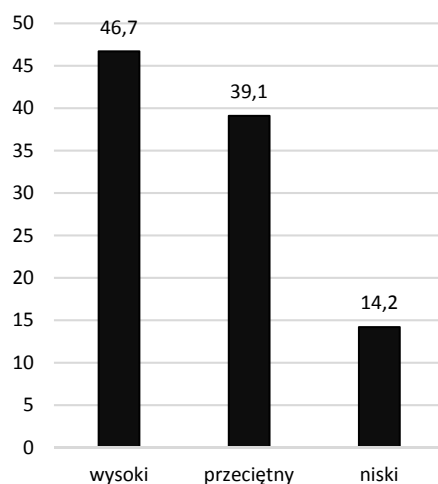
Tabela 4. Klasyfikacja nowych miast w Polsce i na Węgrzech według stanu na 2013 r.

Poziom rozwoju społeczno-gospodarczego	ogółem 273 nowe miasta	Polska 92 miasta	Węgry 181 miast
wysoki	69 – 25,3%	43 – 46,7%	26 – 14,4%
przeciętny	110 – 40,3%	36 – 39,1%	74 – 40,8%
niski	94 – 34,4%	13 – 14,2%	81 – 44,8%

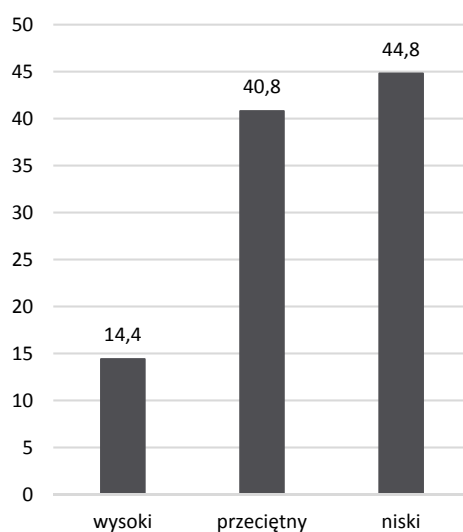
Udział nowych miast w układzie trzech wydzielonych klas poziomu rozwoju społeczno-gospodarczego przedstawiają rys. 4 i 5. W przypadku Polski wyraźnie najwyższy udział ma klasa skupiająca ośrodki o wysokim poziomie rozwoju, która stanowi 46,7% ogółu miast, a najniższy klasa obejmująca ośrodki o niskim poziomie rozwoju stanowiąca 14,2% ogółu (rys. 4). Na Węgrzech rozkład ten jest odmienny. Nowe miasta charakteryzujące się wysokim poziomem rozwoju społeczno-gospodarczego stanowią tylko 14,4% ogółu miast, a przewagę mają miasta o niskim poziomie rozwoju, których udział kształtuje się na poziomie 44,8% (rys. 5). Cechą wspólną jest zbliżony w obu państwach udział miast o przeciętnym poziomie rozwoju.

Zróznicowanie w zakresie poziomu rozwoju społeczno-gospodarczego nowych miast w Polsce i na Węgrzech uwidacznia się w przekroju terytorialnym [Konecka-Szydłowska, Trócsányi i Pirisi, 2015]. Po pierwsze występuje tendencja do koncentracji nowych miast o wyższym poziomie rozwoju społeczno-gospodarczego w zachodnich częściach Polski i Węgier oraz w środkowej części Węgier. We wschodnich częściach obu państw dominują raczej nowe miasta charakteryzujące się przeciętnym i niskim poziomem rozwoju. Po drugie widoczna jest tendencja do koncentracji miast o wysokim poziomie rozwoju wokół dużych miast – ośrodków regionalnych i krajowych. Jest to bardzo wyraźne na Węgrzech, gdzie wokół aglomeracji Budapesztu skupiają się nowe miasta charakteryzujące się monofunkcyjną, związaną z funkcją mieszkaniową, strukturą gospodarki (Diósd, Halásztelek, Szigethalom czy Maglód). W Polsce tendencja ta występuje w sąsiedztwie Warszawy, gdzie położone są Łomianki i Halinów o funkcjach mieszkaniowych, Wrocławia z lokalizacją Siechnic o funkcjach przemysłowych i mieszkaniowych czy Łodzi, w sąsiedztwie której zlokalizowany jest Rzgów peł-

niący funkcje handlowe. Po trzecie lokalizacja nowych miast o relatywnie wyższym poziomie rozwoju występuje na obszarach o walorach turystyczno-rekreacyjnych (Krynica Morska, Dziwnów) i uzdrowiskowych (Hévíz, Zalakaros).



Rys. 4. Udział nowych miast w Polsce według klas poziomu rozwoju społeczno-gospodarczego w 2013 r. (w %)



Rys. 5. Udział nowych miast na Węgrzech według klas poziomu rozwoju społeczno-gospodarczego w 2013 r. (w %)

Podsumowanie

Przeprowadzony w pracy opis procesu umiastowienia i zróżnicowania poziomu rozwoju społeczno-gospodarczego nowych miast w Polsce i na Węgrzech pozwala na wskazanie pewnych podobieństw i różnic w zakresie omawianych kwestii.

Do podstawowych podobieństw należą:

- Wspólne korzenie procesu umiastowienia. W obu państwach występuje zależność od ścieżki: od budowy nowego socjalistycznego miasta przemysłowego z początkiem lat 70. do nadawania praw miejskich ośrodkom o funkcjach nierolniczych od początku lat 90.
- Zbliżona procedura nadawania praw miejskich bazująca na inicjatywie lokalnej (oddolnej) z udziałem czynnika politycznego i subiektywnych decyzji.
- Zbliżona wielkość nowych miast, związana z ich przynależnością do klasy małych miast (poza nielicznymi wyjątkami).
- Tendencja do obniżania się średniej wielkości nowego miasta wyznaczonego liczbą ludności.
- Słaba zależność dodatnia zachodząca pomiędzy wielkością ośrodka i poziomem jego rozwoju społeczno-gospodarczego.
- Podobne tendencje lokalizacyjne w zakresie położenia nowych miast o relatywnie wyższym poziomie rozwoju społeczno-gospodarczego.

Do podstawowych różnic należą:

- odmienne w obu państwach kryteria nadawania praw miejskich i ich większa zmienność na Węgrzech,
- większa dynamika procesu umiastowienia na Węgrzech i tym samym większy wpływ tego procesu na poziom urbanizacji w wymiarze demograficzno-przestrzennym, co przekłada się na wyższy udział nowych miast w ogólnej liczbie miast,
- różnice w średniej wielkości nowego miasta, na korzyść miasta węgierskiego,
- większe rozpiętości wewnętrzne w poziomie rozwoju społeczno-gospodarczego nowych miast w Polsce,
- relatywnie wyższy poziom rozwoju nowych miast w Polsce, zwłaszcza pod względem ludnościowym i gospodarczym, niższy w zakresie kapitału społecznego i infrastruktury mieszkaniowej.

Dotychczasowe tendencje wskazują, że proces umiastowienia Polski będzie trwał nadal. W 2016 r. prawa miejskie uzyskały w woj. lubelskim: Lubycza Królewska, Urzędów, Siedliszcze, a w woj. wielkopolskim Jaraczewo. Z dniem 1 stycznia 2017 r. prawa miejskie otrzymają kolejne cztery ośrodki. Tym samym liczba miast w Polsce wzrośnie do 923. Obserwując współcześnie zachodzące procesy wzrostu liczby miast można stwierdzić, że dla społeczności lokalnej

zamieszkującej daną miejscowość mają one najczęściej wymiar ambicjonalny, na co wskazują, m.in. dyfuzyjny charakter procesów umiastowienia oraz wyniki prowadzonych badań, które pokazują, że w opinii ankietowanych uzyskanie praw miejskich zwiększa prestiż miejscowości i rangę ośrodka w regionie [Konecka-Szydłowska i Perdał, 2017]. Procesy umiastowienia są raczej nieuniknione w otoczeniu dużych aglomeracji miejskich, gdzie zachodzą dynamiczne procesy suburbanizacji prowadzące do przeobrażeń morfostrukturalnych osiedli wiejskich [Szmytkie i Krzysztofik, 2011]. Proces umiastowienia na Węgrzech zaplanowany jako metoda łagodzenia dominacji wpływu aglomeracji budapesztańskiej i wzmocnienia układów regionalnych sprawdził się w małym stopniu. Dodatkowo mała stabilność kryteriów nadawania praw miejskich i ich zmiana na bardziej surowe spowodowały wyhamowanie tego procesu w ostatnich latach.

Literatura

- Bagiński E. (1992), *Rodowód nowego miasta Jelcz-Laskowice*, Wydawnictwo Politechniki Wrocławskiej, Wrocław.
- Cosmós G. (2015), *The Ranking of Cities as Centres of the Hungarian Economy 1992-2012*, "Regional Statistics", Vol. 5, No. 1, s. 66-85.
- Czyż T. (2016), *Metoda wskaźnikowa w geografii społeczno-ekonomicznej*, „Rozwój Regionalny i Polityka Regionalna”, nr 34, s. 9-20.
- Drobek W. (1996), *Tryb formalny i praktyka nadawania praw miejskich w Polsce* [w:] S. Czaja (red.), *Gospodarka, środowisko przyrodnicze, informacja*, Ogólnopolska Konferencja Naukowa, Pokrzywna – Wrocław, s. 211-215.
- Drobek W. (1999), *Rola małych miast zdegradowanych w sieci osadniczej Śląska*, PIN Instytut Śląski w Opolu, Opole.
- Drobek W. (2002), *Polskie nowe miasta (1977-2001)* [w:] J. Słodczyk (red.), *Przemiany bazy ekonomicznej i struktury funkcjonalnej miast*, Wydawnictwo Uniwersytetu Opolskiego, Opole, s. 71-84.
- Drobek W., Dawidejt-Jastrzębska E. (2011), *Przekształcenia krajobrazu kulturowego Korfantowa* [w:] B. Bartosiewicz, T. Marszał (red.), *Kierunki i uwarunkowania małych miast z perspektywy 20 lat transformacji. Studium przypadków*, Wydawnictwo Uniwersytetu Łódzkiego, Łódź, s. 83-101.
- Fogel P., Godula E. (2011), *Struktura przestrzenna małego miasta na obszarze metropolitalnym Warszawy na przykładzie Halinowa* [w:] B. Bartosiewicz, T. Marszał (red.), *Kierunki i uwarunkowania małych miast z perspektywy 20 lat transformacji. Studium przypadków*, Wydawnictwo Uniwersytetu Łódzkiego, Łódź, s. 71-81.
- Heffner K. (1987), *Przekształcenia w układzie morfologicznym ośrodka lokalnego (na przykładzie Korfantowa, województwo opolskie)* [w:] K. Heffner (red.), *Problemy przestrzennego zagospodarowania ośrodków lokalnych (na przykładzie Korfantowa w województwie opolskim)*, IŚ, Opole.

- Heffner K., Drobek W. (1992), *Powierzchnia i przebieg granic miasta Korfantów* [w:] *Prawne, administracyjne i przestrzenne uzyskania praw miejskich przez miejscowość Korfantów (gmina Korfantów, województwo opolskie)*, Zbiory Specjalne Biblioteki PIN-IŚ, A. 3246, Opole.
- Jelonek A. (1989), *Nowe miasto w badaniach geograficznych*, „Acta Universitatis Lodziensis, Folia Geographica”, t. 11, s. 289-293.
- Kołtuniak J. (2002), *Piotrków Kujawski. Zarys dziejów miasta i parafii*, Wydawnictwo ATLAS, Bydgoszcz.
- KPZK 2030 (2011), *Koncepcja Przestrzennego Zagospodarowania Kraju 2030*, Ministerstwo Rozwoju Regionalnego, Warszawa, http://www.wzs.wzp.pl/sites/default/files/files/19683/89272000_1412985316_Koncepcja_Przestrzennego_Zagospodarowania_Kraju_2030.pdf (dostęp: 15 grudnia 2016).
- Konecka-Szydłowska B. (2011), *Małe miasta nowo utworzone w procesie urbanizacji* [w:] B. Bartosiewicz, T. Marszał (red.), *Przemiany przestrzeni i potencjału małych miast w wybranych regionach Polski – z perspektywy 20 lat transformacji*, Wydawnictwo Uniwersytetu Łódzkiego, Łódź, s. 9-25.
- Konecka-Szydłowska B. (2012), *Szanse i zagrożenia rozwoju nowo utworzonych małych miast* [w:] J. Słodczyk, M. Paradowska (red.), *Studia miejskie*, nr 7, Wydawnictwo Uniwersytetu Opolskiego. Opole, s. 123-134.
- Konecka-Szydłowska B. (2013), *Percepcja przestrzeni małego miasta na przykładzie Gościna*, „Acta Universitatis Lodziensis. Folia Geographica Socio-Oeconomica”, z. 15, s. 225-336.
- Konecka-Szydłowska B. (2015), *Restituted Towns and Their Socio-Economic Conditions for Development / Społeczno-gospodarcze uwarunkowania rozwoju miast restytuowanych* [in:] R. Krzysztofik, M. Dymitrow (red.), *Degraded and Restituted Towns in Poland: Origins, Development, Problems / Miasta zdegradowane i restytuowane w Polsce. Geneza, rozwój, problemy*, Gothenburg, University of Gothenburg, s. 119-138.
- Konecka-Szydłowska B., Perdał R. (2017), *Rola nowych miast w lokalnym rozwoju społeczno-gospodarczym*, „Wiadomości Statystyczne”, nr 3(670), s. 28-48.
- Konecka-Szydłowska B., Trócsányi A., Pirisi G. (2015), *Urbanisation in a Formal Way? The Different Roles and Characteristics of “New Towns” in Poland and Hungary*, X International Conference “Man-City-Nature”, 12-13 października, Uniwersytet Mikołaja Kopernika, Toruń.
- Korcelli P. (2007), *Podstawowe węzły układu osadniczego Polski na tle europejskiego systemu osadniczego (aglomeracje-metropolie)*, „Biuletyn KPZK PAN”, nr 233, s. 87-113.
- Kosecki A., Stawarz A., red. (2005), *Tożsamość społeczno-kulturowa współczesnego miasta w Polsce*, PTEM, Warszawa–Pułtusk.
- Krzysztofik R. (2005), *Proces kształtowania się sieci miejskiej w Polsce w okresie od XIII do XX wieku*, „Czasopismo Geograficzne”, t. 76, z. 4, s. 383-393.
- Krzysztofik R. (2006), *Nowe miasta w Polsce w latach 1980-2009. Geneza i mechanizmy rozwoju. Próba typologii*, Wydział Nauk o Ziemi, Uniwersytet Śląski, Sosnowiec.

- Krzysztofik R., Dymitrow M., eds. (2015), *Degraded and Restituted Towns in Poland: Origins, Development, Problems / Miasta zdegradowane i restytuowane w Polsce. Geneza, rozwój, problemy*, University of Gothenburg, Gothenburg.
- Kwiatk-Soltys A. (1997), *Nowe miasto-Świątyni Górne* [w:] *Przyrodnicze i społeczne walory Mazowsza w dobie restrukturyzacji*, 46 Zjazd PTG, Rynia, s. 216.
- Kwiatk-Soltys A. (2002), *Miejsce byłych miast w sieci osadniczej południowej Polski, Czynniki i bariery regionalnej współpracy transgranicznej – bilans dokonań*, 50. Zjazd PTG, Uniwersytet Rzeszowski, Rzeszów, s. 425-432.
- Najgrakowski M. (2009), *Miasta Polski do początku XXI wieku*, Dokumentacja Geograficzna 39, IGiPZ, PAN, Warszawa.
- Niedźwiecka-Filipiak I. (2008), *Przemiany przestrzenne małego miasta na przykładzie Prusic*, Prace Komisji Krajobrazu Kulturowego, nr 10, PTG, Sosnowiec.
- Nowak S. (2007), *Metodologia badań socjologicznych*, WN PWN, Warszawa.
- Perkal J. (1953), *O wskaźnikach antropologicznych*, „Przegląd Antropologiczny”, vol. 19, s. 209-219.
- Pukowska-Mitka M., Stoińska H. (1995), *Pilica – nowe miasto w województwie katowickim, Wybrane zagadnienia geograficzne*, Wydawnictwo WNoZ Uniwersytetu Śląskiego, Sosnowiec-Katowice, s. 93-105.
- Runge J. (2007), *Metody badań w geografii społeczno-ekonomicznej*, Wydawnictwo Uniwersytetu Śląskiego, Katowice.
- Sarfalvi B. (1985), *Geography of the Hungarian Settlement System*, Annales Universitatis Scientiarum Budapestinensis. Sectio Geographica, Hungarian Academy of Sciences, Budapest.
- Siemiński J.L. (1991), *Teraźniejszość i przyszłość małych miasteczek*, „Wiadomości Statystyczne”, nr 9, s. 26-29.
- Smith D. (1972), *Geography and Social Indicators*, “South African Geographical Journal”, Vol. 54, s. 43-57.
- Sokołowski D. (2014), *New Towns in Poland*, “Bulletin of Geography, Socio-Economic Series”, nr 23, s. 149-160.
- Szlachta J. (1984), *Kryteria nadawania praw miejskich*, „Miasto”, z. 11, s. 18-19.
- Szmytkie R. (2003), *Próba zastosowania kryterium fizjonomicznego w procedurze nadawania praw miejskich*, „Czasopismo Geograficzne”, t. 74, z. 4, s. 345-353.
- Szmytkie R. (2012), *Zmiana liczby miast w Polsce w okresie powojennym* [w:] S. Ciok, S. Dołzbłasz (red.), *Problemy współpracy transgranicznej i kształtowania ponadkrajowych powiązań gospodarczych*, Rozprawy Naukowe IGiRR UW, nr 28, Wydawnictwo Uniwersytetu Wrocławskiego, Wrocław, s. 155- 171.
- Szmytkie R., Krzysztofik R. (2011), *Idea miejskości w Polsce* [w:] B. Namysłak (red.), *Przekształcenia regionalnych struktur funkcjonalno-przestrzennych*, t. 2: *Zmiany funkcjonalno-przestrzenne miast i obszarów wiejskich*, Rozprawy Naukowe IGiRR UW, nr 20, Wydawnictwo Uniwersytetu Wrocławskiego, Wrocław, s. 25-38.

- Szymańska D. (1988), *Nowe miasta w Polsce i ich struktura społeczno-ekonomiczna*, „Czasopismo Geograficzne”, t. 77, z. 1-2, s. 69-82.
- Szymańska D. (1993), *New Towns in Regional Development*, Wydawnictwo Uniwersytetu Mikołaja Kopernika, Toruń.
- Szymańska D. (1996a), *Nowe miasta w systemach osadniczych*, Wydawnictwo Uniwersytetu Mikołaja Kopernika, Toruń.
- Szymańska D. (1996b), *Socio-Economic Problems of the New Town Borne Sulinowo*, „Eastern European Countryside”, t. 2, s. 95-100.
- Szymańska D. (2005), *New Towns in the Settlement Systems in Central-Eastern European Countries* [w:] I. Etesam, R. Karbalaei Nouri, F. Riahi Dehkordi (eds.), *New Towns. Development Corporation (NTDC) – The Ministry of Housing and Urban Development, Tehran, Iran*, s. 187-219, <https://depot.ceon.pl/bitstream/handle/123456789/2987/NEW%20TOWNS%20IN%20THE%20SETTLEMENT%20SYSTEM%20IN%20CENTRAL.pdf;sequence=1> (dostęp: 20.10.2016).
- Thiel M., Zaniewska H. (2012), *Halinów – miasto ogród?* „Problemy Rozwoju Miast”, z. 2, s. 53-67.
- Trócsányi A., Pirisi G. (2009), *The Transformation of Villages into Towns: A Quantitative way of Hungarian Urbanisation*, „Studia Universitatis Babeş-Bolyai Geographia”, No. LIV(1), s. 75-82.
- Trócsányi A., Pirisi G. (2012), *The Development of the Hungarian Settlement Network since 1990* [w:] T. Csapó, A. Balogh (eds.), *Development of the Settlement Network in the Central European Countries: Past, Present, and Future*, Springer Verlag, Berlin-Heidelberg, s. 63-75.
- Trócsányi A., Pirisi G., Malatyinszki Sz. (2007), *A célnál fontosabb a bejárt út. A várossá nyilvánítás gyakorlata Magyarországon*, „Falu Város Régió”, nr 3, s. 18-27.
- Zaniewska H. (2013), *Rozwój miejskiej sieci osadniczej pod wpływem nadawania statusu miasta nowym jednostkom* [w:] W.M. Gaczek (red.), *Dynamika, cele i polityka zintegrowanego rozwoju regionów. Aspekty teoretyczne i zarządzanie w przestrzeni*, Bogucki Wydawnictwo Naukowe, Poznań, s. 191-201.
- Zaniewska H. (2014), *Rozmieszczenie przestrzenne i cechy nowych małych miast z przełomu XX i XXI w.*, „Problemy Rozwoju Miast. Kwartalnik Naukowy Instytutu Rozwoju Miast w Krakowie”, nr XI/III, s. 75-83.
- Zaniewska H., Borcz H., Filipiak-Niedźwiecka I., Berek R., Thiel M. (2013), *Małe miasta, które uzyskały prawa miejskie w latach 1989-2011*, Instytut Rozwoju Miast, Kraków.
- Zuzańska-Żyśko E. (2001), *Etapy aktywizacji Wojkowic – małego miasta przemysłowego w Zagłębiu Dąbrowskim* [w:] A. Szajnowska-Wysocka (red.), *Studia nad regionem śląskim*, Katowice s. 100-120.
- Zuzańska-Żyśko E. (2006), *Společno-gospodarcze konsekwencje procesu transformacji na przykładzie Wojkowic – małego miasta pogórniczego* [w:] K. Heffner, T. Marszał (red.), *Małe miasta – studium przypadków*, Wydawnictwo Uniwersytetu Łódzkiego, Łódź, s. 37-44.

[www 1] <https://bdl.stat.gov.pl/BDL/start> (dostęp: 23.10.2016).

[www 2] <http://www.ksh.hu/> (dostęp: 20.10.2016).

DIFFERENCES IN THE LEVEL OF THE SOCIO-ECONOMIC DEVELOPMENT OF NEW TOWNS. AN EXAMPLE OF POLAND AND HUNGARY

Summary: In the years 1989-2015, i.e. since the start of the socio-economic transformation, the size of the set of Polish and Hungarian towns kept changing almost from year to year. In that period the number of towns in Poland grew from 822 to 915, i.e. by 11%, and in Hungary by as much as 211%, from 162 to 343. The chief goal of this paper is to describe differences in the level of socio-economic development of those new towns in Poland and Hungary. The basic steps in the research procedure will include: (1) a general characterization of the process of an increase in the number of towns and of the sets of new towns in Poland and Hungary; (2) an identification of similarities and differences in the level of development of those new towns, and (3) a classification of the new towns in terms of the level of their socio-economic development.

Keywords: small towns, new towns, socio-economic development, Poland, Hungary.